

fg  
JG 15 / 04 2024

# findling

DAS FREIZEIT- UND EVENTMAGAZIN FÜR DIE HEIDEREION – APRIL

## SPASS UND ÜBERRASCHUNGEN IM APRIL!

ENTDECKE DIE LUSTIGE SEITE DER FREIZEIT

### GROSSE EIERSUCHE IM WILDPARK

Viele neue Attraktionen für  
Jung und Alt an den Ostertagen

### START IN DIE FREIZEITPARKSAISON

### STRAUSSENHOF HEIDEKREIS LÄDT ZU TASTINGS EIN

Gesunde Alternative  
kennenlernen



AN JEDER ECKE  
ETWAS LOS!



**SERENGETI  
PARK**  
HODENHAGEN



# FOLGE DEM RUF DER SERENGETI.

**ALLES. AUSSER GEWÖHNLICH.  
DEIN JOB IM SERENGETI-PARK.**

Ob Fahrer, Gärtner oder Manager —  
entdecke Deine berufliche Chance auf

**[karriere.serengeti-park.de](https://karriere.serengeti-park.de)**



## 04

## GLATTEISGEFAHR ZUM MONATSSTART

„April, April“ heißt es am ersten Tag des Monats wieder für alle diejenigen, die sich von ihren Mitmenschen mit einer ausgedachten Geschichte oder Information aufs Glatteis haben führen lassen. Woher die Idee stammt, jemanden am 1. April zum Narren zu halten, ist unklar. Fest steht aber, dass der Aprilscherz mindestens 400 Jahre alt ist. So wurde die Redewendung „Jemanden in den April schicken“ das erste Mal 1618 in Bayern aufgeschrieben. Mittlerweile spielt man sich in vielen europäischen Ländern an diesem Tag Streiche und durch Auswanderer ist der Brauch sogar bis nach Nordamerika gekommen. In San Diego haben Bewohner im Internet sogar ein „Streiche-Museum“ eröffnet, in dem sie eine Liste der 100 besten Aprilscherze der Welt zusammengestellt haben. Darunter findet sich unter anderem die Geschichte der BBC, die 1957 eine Reportage über eine Spaghetti-Ernte in der Schweiz zeigte. Zahlreiche Zuschauer wollten danach wissen, wie sie solche Bäume pflanzen könnten. In Schweden informierte Kjell Stenson, Technik-Experte des schwedischen Fernsehsenders SVT, 1962 seine Zuseher, dass sie mithilfe eines Nylonstrumpfes ihre Schwarz-Weiß-Geräte für den Empfang von Farbsendungen umrüsten könnten. Doch auch deutsche Medien versuchen gerne, Menschen in die Irre zu führen. So wurde 2010 im Radio vermeldet, dass das Bundesministerium für Post und Telekommunikation entschieden habe, auf E-Mails Porto zu erheben, zumal auch für SMS Gebühren fällig seien. Bei den Sendern sollen die Telefone kaum noch stillgestanden haben. Kein Scherz ist, dass die Urlaubssaison in der Region begonnen hat. Die Freizeitparks haben ihren Winterschlaf beendet und auch ein buntes Veranstaltungsprogramm sorgt wieder für Ablenkung vom Alltag.

Viel Vergnügen wünscht

THOMAS RIESE



Alle Rechte vorbehalten, insbesondere das des öffentlichen Vortrags und der fotomechanischen Wiedergabe, auch einzelner Teile. Nachdruck, auch auszugsweise, nur mit Genehmigung des Verlages und mit Quellenangabe. Die namentlich gekennzeichneten Beiträge stehen in der Verantwortung des Autors. Hinweise für Autoren können beim Verlag angefordert werden. Für unaufgefordert eingesandte Manuskripte übernimmt der Verlag keine Haftung.

### IMPRESSUM

Herausgeber: J. Gronemann GmbH & Co. KG  
Lange Straße 14  
29664 Walsrode  
Tel. 05161/6005-0  
Fax 05161/6005-28  
findling@wz-net.de  
www.findling-heideregion.de

Geschäftsführung: Martin Röhrbein,  
Kai Röhrbein,  
Clemens Röhrbein

Redaktion: Thomas Riese  
(verantwortlich)

Tipps & Termine: Edgar Bräunig,  
Tel. 05161/6005 11

Anzeigen: Clemens Röhrbein  
(verantwortlich)

Anzeigenverkauf: Sandra Kuske,  
Tel. 05161/600554

Preise lt. Mediadaten Nr. 58

Titelbild: © Pixel-Shot –  
stock.adobe.com

Druck: Druckhaus Walsrode  
GmbH & Co. KG  
Hanns-Hoerbiger-Straße 6  
29664 Walsrode

Auflage: 15.000 Exemplare

Redaktions- und Anzeigenannahmeschluss  
für Mai: **17. April 2024**

**05 GROSSE EIERSUCHE  
IM WILDPARK**

VIELE NEUE ATTRAKTIONEN  
FÜR JUNG UND ALT AN DEN  
OSTERTAGEN

**06** POLITISCHES KABARETT  
90ER-PARTY  
VORTRAG TANJA KOSMALLA

**07** HEIMATVEREIN DORFMARK

**08<sup>-09</sup> START IN DIE  
FREIZEITPARKSAISON**

**10** GEDICHTE VON ERICH KÄSTNER  
LARS REDLICH  
ALFONS, DER PUSCHELPHILOSOPH

**11 STRAUSSENHOF  
HEIDEKREIS LÄDT ZU  
TASTINGS EIN**

GESUNDE ALTERNATIVE  
KENNENLERNEN

**12<sup>-13</sup> Schauspiel & Theater**

THEATER LAFIBO  
THEATERGRUPPE  
GRETHEM-BÜCHTEN  
POETRY SLAM

**14<sup>-17</sup>**

**18<sup>-19</sup>**

**20**

EVENTKALENDER & HOTSPOTS

**21<sup>-31</sup>**

**32<sup>-37</sup>**

**38**

**Live-Musik**

**Kinoprogramm**

PLATTDEUTSCHE GLOSSE

TERMINE

HOTSPOTS

ÄRZTLICHE  
(NOT-)DIENSTE



Foto: Wildpark Lüneburger Heide

# Große Eiersuche im Wildpark

Viele neue Attraktionen für Jung und Alt an den Ostertagen

**E**in kunterbuntes Programm mit vielen neuen Attraktionen für Jung und Alt bietet der Wildpark Lüneburger Heide in Nindorf am 31. März und 1. April jeweils von 12 bis 17 Uhr. Diesmal erwarten die Besucher entlang des mittleren Rundweges zahlreiche kreative Mitmachstände sowie jede Menge Osterbuden für kreative Mitbringsel, Geschenke und Osterschmuck für Zuhause.

Es besteht die Möglichkeit, frühlingshafte Gipsfiguren zu bemalen, ein Makramee zu kreieren, eine eigene Ostertasche zu basteln oder einen Cupcake zu dekorieren. Bei einer Osterrallye geht es um tolle Preise. Ballonkunst, Kinderschmink-Stationen, Hüpfburgen und vieles mehr runden die vielfältigen Angebote ab. Natürlich darf auch das größte Osternest des Nordens nicht fehlen. Auf der Suche nach Ostereiern gibt es am Tigergehege kleine Überraschungen zu gewinnen. Willi Wildpark ist selbstverständlich auch dabei, verteilt nicht nur fröhliche Ostergrüße, sondern steht auch für gemeinsame Fotos zur Verfügung.

Die Greifvogelschau findet ab sofort wieder zweimal täglich statt. Und auch der Baumwipfelpfad Heide Himmel hat an den Ostertagen geöffnet. Entlang des Pfades können versteckte Ostereier gezählt werden, und mit etwas Glück kann dort eine Freikarte für die ganze Familie gewonnen werden.

Entdecke den Baumwipfelpfad Heide Himmel

## Mehr NahTour

Über 1.200 Tiere + ganzjährig geöffnet  
+ 2x täglich Greifvogel-Flugshow  
+ tolle Spielplätze + Wildpark-Schule  
+ Restaurants

**WILD PARK**  
LÜNEBURGER HEIDE  
Hanstedt-Nindorf / Autobahn A7

Schneeleopard

[www.wild-park.de](http://www.wild-park.de)

POLITISCHES KABARETT DER EXTRA-KLASSE MIT ARNULF RATING

## TAGESSCHAUER MIT EINER DER SCHÄRFSTEN ZUNGEN DES LANDES

Er gehört zu den Großen des politischen Kabarets und hat mit mehr als 40 Jahren Bühnenpräsenz deutsche Kabarettgeschichte geschrieben: Arnulf Rating. Wenn er die Projektion anwirft, den Koffer voller Zeitungen öffnet und seine Salven mit irrwitzigen Wortkaskaden ins Publikum feuert, ist klar: Die älteste Rating-Agentur in Deutschland schlägt wieder gnadenlos zu. Am Donnerstag, 11. April, ist er ab 20 Uhr mit seinem neuen Programm „tagesschauer“ im Auditorium im Rotenburger Kantor-Helmke-Haus, Am Kirchhof 10, zu sehen und sezziert schonungslos das Geschehen in Politik und Gesellschaft. Wir bewegen uns im Netz wie die Fische im Wasser. Das Angebot ist riesig. Verlockende Apps – ist da ein Haken dran? Am Ende der langen Entwicklung zum aufrechten Gang steht der Mensch als Handynutzer. Über sein Smartphone gebeugt, das unser Schaulfenster zur Welt geworden ist. Und wir sind selbst aktiv. Mit piffigen Infos oder einem Katzenvideo kann man Aufmerksamkeit gewinnen. Oder einen Shitstorm ernten. Haben wir es in der Hand? Oder hat es uns im Griff? Der Tagesschauer ist die stets aktuelle Reaktion von Arnulf Rating auf die täglichen Duschen in den Zeiten der Generaldebil提高ung. Gemeinsam mit seinen Prachtfiguren Schwester Hedwig und Dr. Mabuse entscheidet er zwischen Menschen, Viren, Mutationen. Er weiß: Die Fackel der Aufklärung kann auch eine Nebelkerze sein. In dieser Welt überlebt man nur mit Humor. Denn das ist bekanntlich der Knopf, an dem wir drehen können, bevor uns der Kragen platzt. Mit Tempo und hohem Unterhaltungswert brilliert eine der dienstältesten scharfen Zungen des Landes. Der letzte der legendären drei Tornados, der auf der Bühne steht. Sein Maßstab ist der gleiche wie damals. Unterhaltung mit Haltung. Der Anspruch bleibt: die Menschen oben mit erweitertem Bewusstsein und unten mit nasser Hose aus dem Theater zu entlassen. Eintrittskarten gibt es im Vorverkauf in der Rotenburger VHS-Geschäftsstelle und der Tourist-Information der Stadt. Weitere Informationen unter Telefon (04261) 914512 oder unter [www.vhs-row.de](http://www.vhs-row.de).

## GROSSE 90ER-PARTY IN DER NEUENKIRCHENER SCHÜTZENHALLE DJ-Team will es ordentlich krachen lassen

Eine Zeitreise zurück in die 90er-Jahre erwartet die Partygänger am Sonnabend, 6. April. In Neuenkirchen wird dem buntesten und schrillsten aller Jahrzehnte ein Denkmal gesetzt. Wie keine andere Dekade stehen die 90er für Party und Spaßgesellschaft. Boygroups, Eurodance, Britpop und Grunge bestimmten das musikalische Bild dieser Jahre.

Den Zeitgeist will man nun wieder aufleben lassen mit der großen 90er-Party in Neuenkirchen, die bereits in ihre neunte Runde geht und mittlerweile weit über die Landkreisgrenzen hinaus bekannt geworden ist. In der Schützenhalle im Sticht wird das beliebte PowerDisco-Team DJ Dr. Vain und DJ Hammertime die Musik wiederbeleben und es mit den größten Hits dieses Jahrzehnts ordentlich krachen lassen. Mit ihrer großen Disco-Show wollen sie für eine volle Tanzfläche und ausgelassene Stimmung sorgen.

Zu hören sein werden Dr. Alban, Scooter, Blümchen und die Backstreet Boys, ebenso die Hits Cotton Eye Joe, Scatman, Barbie Girl und Captain Jack. Einen tollen Musikmix aus dieser Zeit und nur die Originalversionen verspricht das DJ-Team. Die große 90er-Party beginnt um 21 Uhr. Einlass gewähren die Veranstalter ab 18 Jahren.



Foto: DJ Dr. Vain und DJ Hammertime

## „ZU ENDE GEDACHT“ – LEBENDIGER UND HUMORVOLLER VORTRAG MIT TANJA KOSMALLA

### Reden über das wichtige Thema Sterben

Tanja Kosmalla bringt ihre Zuhörer in den Dialog und setzt der Sprachlosigkeit ein Ende. Jeder muss sterben – darüber reden ist unheimlich, aber wertvoll. Dies will sie am Mittwoch, 10. April, ab 19 Uhr im Vierständerhaus auf dem Schrörsers-Hof in Neuenkirchen tun. Ihr lebendiger und humorvoller Vortrag steht unter dem Titel „Zu Ende gedacht“. Manchmal kündigt sich das Unausweichliche langsam und lange an, manchmal tritt es ganz plötzlich in unser Leben: das wichtige Thema Sterben wird gerne – solange es geht – verdrängt. Wie gehen wir mit dem Thema um? Und was passiert, wenn einer unserer Lieben stirbt? Was ist dann eigentlich alles zu tun? Welche Entscheidungen müssen und können wir treffen? Wissen die Hinterbliebenen, was der Verstorbene sich gewünscht hat? Und wissen wir dies zu Lebzeiten selbst? Für die Antworten auf diese Fra-

gen, muss man erst einmal wissen, was alles möglich ist. Im Anschluss haben die Besucher die Möglichkeit, Fragen zu stellen, für die sie bisher keinen Ansprechpartner hatten.

Tanja Kosmalla möchte die Menschen begeistern, fesseln, trösten und stärken und offen mit ihnen darüber sprechen – weil Vorsorge nun mal auch Fürsorge ist. Dafür bringt sie ihre intensiven und langjährigen Erfahrungen in einem Bestattungshaus und als Abschiedsrednerin und -begleiterin mit. Sie redet nicht theoretisch über das Thema. Das, worüber sie spricht, hat sie selbst erlebt. Ihr Wunsch ist, die Zuhörer dabei zu unterstützen, ihre Intuition zu stärken, sodass sie ihren ganz eigenen Weg des Abschieds gehen können. Denn nur sie selbst wissen, was am besten für sie ist.

Die Karten sind ausschließlich im Vorverkauf in der Heide-Touristik Neuenkirchen, Telefon (05195) 94099, erhältlich.



Foto: Tanja Kosmalla

HEIMATVEREIN DORFMARK ZEIGT PLATTDEUTSCHE FILMVERSION  
NACH DEM ROMAN VON DÖRTE HANSEN

## „Mittagsstunde“ up Platt

Dörte Hansen hat inzwischen eine große Fangemeinde. Ihre Romane „Altes Land“, „Mittagsstunde“ und „Zur See“ sind Bestseller. Mit Charly Hübner in der Hauptrolle kam 2022 „Mittagsstunde“ in die Kinos – ebenfalls mit großem Erfolg. Was viele nicht wissen: Dieser Film wurde in der Originalfassung in weiten Teilen auf Plattdeutsch gedreht, was dem Ganzen noch ein gutes Stück mehr charmantes Lokalkolorit verleiht. Die Fassung, die mit Untertiteln versehen ist, zeigt der Heimatverein für das Kirchspiel Dorfmark in Kooperation mit dem Kulturring Bad Fallingbostal am Freitag, 19. April, ab 19.30 Uhr im Gasthaus „Deutsches Haus“ in Dorfmark. Der Eintritt ist frei. Der Heimatverein bittet um eine Spende. Ingwer, 47 Jahre alt und Dozent an der Kieler Uni, fragt sich schon länger, wo eigentlich sein Platz im Leben sein könnte. Als seine „Olen“ nicht mehr allein klarkommen, beschließt er, dem Leben in der Stadt den Rücken zu kehren, um in seinem Heimatdorf Brinkebüll im nordfriesischen Nirgendwo eine Auszeit zu nehmen. Doch den Ort seiner Kindheit erkennt er fast nicht wieder: auf den Straßen kaum Menschen, das Zusammenleben findet woanders statt, keine Dorfschule, kein Tante-Emma-Laden, keine alte Kastanie auf dem Dorfplatz, keine Störche, auf den Feldern wächst nur noch Mais, aus gewundenen Landstraßen wurden begradigte Schnellstraßen. Als wäre eine ganze Welt versunken. Wann hat dieser Niedergang begonnen? In den 1970ern, als nach der Flur-

bereinigung erst die Knicks und dann die Vögel verschwanden? Als die großen Höfe wuchsen und die kleinen starben? Als Ingwer zum Studium nach Kiel ging und seine Eltern mit dem Gasthof sitzen ließ? Wann verschwand die Mittagsruhe mit all ihren Herrlichkeiten und Heimlichkeiten? – Sönke Feddersen, de Ole, hält immer noch stur hinter seinem Tresen im alten Dorfkrug die Stellung, während Ella, seine Frau, mehr und mehr ihren Verstand verliert. Beide lassen Ingwer spüren, dass er sich schon viel zu lange nicht um sie gekümmert hat. Und nur in kleinen Schritten erkennt er, dass er noch längst nicht alle Geheimnisse entblättert hat.



Foto: Majestic Filmverleih GmbH

### ANZEIGE

Das Jahr 2024 hat uns allen einen turbulenten Beginn beschert.

In diesem Zusammenhang noch einmal ein ganz großes Dankeschön an alle tatkräftigen Helfer, die uns in der Hochwasserlage zur Seite gestanden haben!

Es warten in diesem Jahr einige Neuerungen auf Sie. Steffen-Alexander Meyer steht Ihnen ab dieser Saison als Nachfolger in dem Familienunternehmen Meyer bei allen Fragen rund um den Spargel mit Rat und Tat zur Seite. Weiterhin ist Elke Meyer selbstver-

ständiglich wie gewohnt für Sie da.

Ab Beginn der Spargelsaison 2024 steht für Sie ein Automat mit unserem Spargel und allen Spezialitäten rund um den Spargel auf unserem Hof für Sie bereit.

Weiterhin halten wir für Ihren Besuch bei uns ein neues Angebot an Kaffeespezialitäten bereit.

**Bitte beachten Sie dafür auch unsere neuen Öffnungszeiten.**

**Ihre Familie Meyer und Team**



## SPARGELGUT MEYER

DER INNOVATIVE SPARGELANBAU



Freuen Sie sich mit uns  
auf die Spargelsaison 2024:

Erleben Sie regionalen und innovativen  
Spargelanbau von bester Qualität.



Ein Ausflug zu uns  
lohnt sich immer!



Öffnungszeiten ab Saisonbeginn:  
Mittwoch bis Sonntag von 8 bis 18 Uhr • Feiertags von 8 bis 18 Uhr  
24 Std./7 Tage die Woche Verkaufsautomat am Hofladen

Kaffee und Kuchen –  
eine tolle Gelegenheit zum verweilen



29693 Kirchwahligen 8 • Tel. 05165/1443 • info@spargelgut-meyer.de  
www.facebook.com/Spargelgut • www.spargelgut-meyer.de

# Der ultimative Start in die FREIZEITPARKSAISON

## Heide Park Resort präsentiert die „Dämonen Gruft“

Die alten Katakomben des Parks entdecken

**F**ast 40 Attraktionen und Shows warten nach einer fünfmonatigen Winterpause auf die Gäste des Heide Park Resorts in Soltau. Ganz neu lädt in Norddeutschlands größtem Freizeitpark die „Dämonen Gruft – Deutschlands gruseligster Dark Ride“ alle mutigen Abenteurer ab acht Jahren in Begleitung und zwölf Jahren ohne Begleitung dazu ein, die alten Katakomben des Heide-Parks zu entdecken. Nach einer etwa 15-monatigen Bauzeit entstand im ehemaligen Bahnhofsgebäude einer Wildwasserbahn ein Dark Ride des italienischen Herstellers Preston und Barbieri. Die Fahrzeit in den Wagen mit jeweils vier Sitzplätzen beträgt etwa drei Minuten. Für Sounds und Effekte zeichnet die Firma Alter Face Europe aus Belgien verantwortlich. Diese Attraktion ist nichts für schwache Nerven. Neben der beliebten Piratenshow präsentiert das Entertainment-Ensemble in diesem Jahr wieder die Shows: „Time“, eine artistische Reise durch die Zeit, und „Smilie – It’s magic“, eine nicht ganz ernst gemein-



te Zaubershow. Beide laufen im Wechsel auf der Piratenbühne, die Länge beträgt jeweils rund 20 Minuten. Außerdem wird die Indoor-Attraktion „Mission Meeresgrund“ an den Wochenenden und Feiertagen geöffnet sein. Weitere Events sind: Heide-Park-Festival (31. August/1. September), Heide-Park-Pride (7./8. September), das Heide-Park-Oktoberfest (20. bis 22. und 27. bis 29. September), Heide-Park-Halloween (5. bis 31. Oktober). Tickets werden weiterhin nur online auf [www.heide-park.de](http://www.heide-park.de) verkauft, die Tageskassen bleiben geschlossen. Das Heide Park Resort hat bis 3. November geöffnet – Schließtage sind der 2., 9., 16., 23. und 30. September.

## Serengeti-Park in Hodenhagen besteht seit 50 Jahren

Jubiläumsfeier mit einmaligen Attraktionen

**D**ie Hochwasserkatastrophe vom Jahreswechsel hat der Serengeti-Park in Hodenhagen mit einem blauen Auge überstanden. Unermüdlich wurde auf dem Parkgelände in den vergangenen Wochen gewerkelt, sodass der Safaripark seine Gäste in gewohntem Glanz in der neuen Saison empfangen kann, in der das 50-jährige Bestehen mit vielen spannenden Neuheiten gefeiert wird. In seiner Jubiläumssaison wartet der Serengeti-Park mit einer ganzen Reihe actionreicher und einmaliger Neuheiten sowie neuen Tierarten auf. So werden in Hodenhagen nun auch Kordofan-Giraffen zu sehen sein. Giraffen an sich gelten laut IUCN als gefährdete Art. Die spezielle Unterart der Kordofan-Giraffe ist deutlich stärker in ihrem Bestand bedroht, es leben nur noch etwa 2000 Tiere in ihrem natürlichen Verbreitungsgebiet im zentralen Afrika. Deutschlandweit lebt diese seltene Unterart bisher nur in zwei weiteren zoologischen Einrichtungen. In der Dschungel-Safari gibt es mit Goldkopflöwenäffchen eine neue Primatenart zu entdecken. Die stark gefährdeten Löwenäffchen sind die größ-





ten Vertreter der Krallenaffen. Sie stammen aus den Regenwäldern Brasiliens, die durch Abholzungen immer weiter zerstört werden. In der Abenteuer-Safari, dem Serengeti-Freizeitpark, gibt es eine Vielzahl neuer, zum Teil einmaliger Attraktionen. Zur großen Geburtstagsfeier im Mai wird die langersehnte Eröffnung des Achterbahn-Prototypen Gozimba stattfinden. Die eigens für den Park entworfene Bahn ist eine absolute Weltneuheit. Weitere Highlights sind das Rundfahrgeschäft Samburu Moto, bei dem Abenteuerer ab einer Körpergröße von 90 Zentimetern richtig in Fahrt sowie, exklusiv für Übernachtungsgäste, Shark-Attack, bei der er mit bis zu 65 Kilometer pro Stunde auf dem See richtig wild wird. Einmalig in Deutschland ist die U-Boot-Safari, bei der die Besucher im Körper des Semi-U-Bootes fabelhafte Unterwasser-Wesen entdecken können. Die Extinct-Safari ist ein Lehrpfad über ausgestorbene Tiere.

## Weltvogelpark Walsrode mit spannender Neuausrichtung

Begehbare Voliere lässt Herzen der Vogelliebhaber höherschlagen

**M**it einer spannenden Neuausrichtung und verstärkter Besetzung präsentiert der Weltvogelpark Walsrode in dieser Saison ein erweitertes Erlebnisangebot für seine Gäste. Unter der Leitung eines erfahrenen Kurators und einer neuen Tierärztin im Team der Zoologie steht die Vielfalt der Vogel- und Tierwelt im Mittelpunkt, jedoch verstärkt in Zusammenhang mit den natürlichen Lebensräumen und Her-



Foto: Weltvogelpark Walsrode

kunftsländern. Die Besucher dürfen sich auf einzigartige Erlebnisse freuen, denn die neu errichtete Eingangsvoliere wird sie nicht nur willkommen heißen, sondern auch mit spannenden Informationen zur Entstehung der Welt der Vögel als letzte Nachfahren der Dinosaurier begeistern. Die Voliere selbst wird die Gäste ins „Reich der Mitte“ entführen, besetzt mit charakteristischen Vogelarten aus China und der Möglichkeit, sie ohne Barrieren zu erleben. Doch nicht nur die Vögel stehen in dieser Saison im Fokus. Auch andere Tierarten mit Verknüpfungen zur Vogelwelt werden vorgestellt. Besonders spannend wird es bei der Präsentation von nachtaktiven Tieren wie Fledermäusen, Palmenflughunden, Gleitbeutlern und Galagos, die neben Einblicke in die Nachtaktivität im Vogelreich auch Aufschluss über die Evolutionsgeschichte des Fliegens gibt. „Wir möchten unsere kleinen und großen Gäste nicht nur unterhalten, sondern auch Wissen rund um die Tiere und den Artenschutz vermitteln“, sagt Janina Ehrhardt, Marketingleiterin des Parks. „Die neue Saison verspricht daher neben unvergesslichen Naturerlebnissen, auch wieder eine intensive Auseinandersetzung mit der faszinierenden Welt der Vögel und ihrer Lebensräume.“ Bis 3. November ist der Weltvogelpark täglich ab 10 Uhr geöffnet. Weitere Informationen unter [www.weltvogelpark.de](http://www.weltvogelpark.de).



Foto: Serengeti-Park

GEDICHTE VON ERICH KÄSTNER  
IM UHLE-HOF

## EIN POETISCHER LEBENS LAUF MIT MUSIK

Der Verein Uhle-Hof lädt für Sonnabend, 13. April, ab 19 Uhr in den Schwarmstedter Uhle-Hof zur Veranstaltung „Lebenslinien – ein poetischer Lebenslauf mit Musik“ ein. Wilhelm Ruhkopf und Eberhard Gros tragen an diesem Abend Gedichte von Erich Kästner vor. Die musikalische Begleitung übernimmt Jochen Gros. Erich Kästner hat Kinderbücher geschrieben, Drehbücher erdacht, Kabaretttexte zu Papier gebracht, in denen er sich gegen politische Verhältnisse seiner Zeit und gegen den Nationalsozialismus positionierte. Im Programm „Lebenslinien“ geht es aber um den beobachtenden Literaten Kästner. Er war nämlich auch ein genauer Beobachter seiner näheren Umgebung. Er hat seinen Mitmenschen auf die Finger geschaut und nach ausgiebigem Studium festgestellt: „Wird `s besser? Wird `s schlimmer? fragt man alljährlich. Seien wir ehrlich; Leben ist immer lebensgefährlich.“ Diese „Lebensweisheit“, die Erich Kästner in seinem Epigramm dem Leser übermittelt, macht deutlich, wie steinig, ja lebensgefährlich ein Lebensweg sein kann. Das Leben hat viele unbekannte Stationen, und der Mensch muss mit diesen verschiedenen, vom Schicksal vorgegebenen Lebensabschnitten fertig werden. Der Autor hat für jeden gewöhnlichen Moment des Lebens mindestens ein passendes Gedicht, sodass es möglich ist, einen poetischen Lebenslauf bestehend aus Kästners Gedichten vorzutragen. Karten für diese Veranstaltung gibt es im Vorverkauf in Schwarmstedt bei Lotto Toto von Bostel, Bahnhofsstraße, Telefon (05071) 2878, und im Kaufhaus GNH, Kastanienweg, Telefon (05071) 8005120.

**Kunst & Rahmung**  
**GALERIE HOHMANN**  
Hann. Str. 2 | Eingang Saarstr.  
Walsrode | TEL. 0 51 61 - 55 17

## BERLINER ENTERTAINER LARS REDLICH ZU GAST IN DER SOLTAUER WALDMÜHLE

### „Ein bisschen Lars muss sein“

Nachdem seine erste Soloshow „Lars But Not Least!“ deutschlandweit von Presse und Publikum gefeiert und mit diversen renommierten Preisen ausgezeichnet wurde, folgt nun der zweite Streich des Berliners Lars Redlich, der mit seinem neuen Programm „Ein bisschen Lars muss sein“ am Freitag, 12. April, ab 20 Uhr in der Soltau-er Bibliothek Waldmühle zu Gast ist. Lars Redlich ist quasi der Thermomix unter den Kleinkünstlern: Er singt, swingt, springt von der Sopran-Arie in den Hip-Hop, mimt den Rocker, die Diva und textet Hits wie „Stairway to Heaven“ oder „Despacito“ brüllend komisch um. Seine eigenen Songs zeugen

von Fantasie und grandiosem Humor, wie etwa das Lied von „Eike der Eintagsfliege“, die sich nicht vermehren kann, weil One-Night-Stands auch im Tierreich einen schlechten Ruf haben. Herrlich, wie sich der Musical-Star (Grease, The Rocky Horror Show, Disney in Concert) selber auf die Schippe nimmt, am Klavier zusammen mit dem Publikum ein Medley aus zugerufenen Songs improvisiert oder über die Notwendigkeit der fünf Klingen an seinem Rasierer sinniert. Karten gibt es bei der Soltau Touristik und über die Webseite der Kulturinitiative Soltau.

## ALFONS, DER PUSCHELPHILOSOPH KOMMT IN DIE WALSRODER STADTHALLE UND AN DIE BBS

### Erfahrungsbericht eines Franzosen in Deutschland

Deutschlands liebster Franzose“, Alfons, kommt nach Walsrode. Der Puschelphilosoph tritt am Mittwoch, 24. April, ab 20 Uhr in der Walsroder Stadthalle mit seinem Programm „Alfons – Jetzt noch deutscher“ auf. Einen Tag später spricht er an den Berufsbildenden Schulen Walsrode mit rund 100 Schülerinnen und Schülern der OBS, des Gymnasiums und den BBS über seine Erfahrungen als Franzose in Deutschland.

Wie können Jugendliche, die ab 16 Jahren wahlberechtigt sind, für die Europawahl am 9. Juni motiviert werden? Die Gewerkschaft Erziehung und Wissenschaft im Heidekreis hatte dazu die Idee, Alfons einzuladen. Der Kabarettist macht Schulen das Angebot, ehrenamtlich zu ihnen zu kommen, um mit den Schülerinnen und Schülern zu sprechen, die am Abend vorher sein neues Programm gesehen haben.

„Zu Beginn der Planungen dieser Veranstaltungen im November 2023“, sagt der GEW-Kreisvorsitzende Erwin Kreie, „hätten wir nicht gedacht, dass dieses Thema im Februar 2024 eine derartige Aktualität und Dringlichkeit bekommt. Wir freuen uns, mit Alfons einen überzeugenden und glaubwürdigen Vertreter für Toleranz und Völkerefreundschaft in unseren Heidekreis geholt zu haben.“

In seinem Programm erzählt Alfons die Ge-

schichte seiner Deutschwerdung, von den zauberhaften, sonnigen Kindheitstagen in Frankreich bis hin zum betörend samtigen Grau deutscher Amtsstuben. Und dies in einer Mischung aus Comedy, Theater und Kabarett.

Karten gibt es in der Heine-Buchhandlung in Walsrode oder unter Telefon (05166) 91120.



Foto: Guido Werner

# Straußenhof Heidekreis lädt zu Tastings ein

Gesunde Alternative kennenlernen



Foto: Ybag-Media – unsplash.com

**A**uch in diesem Jahr finden von April bis September an jedem vierten Sonnabend im Monat auf dem Straußenhof Heidekreis in Vierde jeweils von 12 bis 17 Uhr Straußenfleisch-Tastings statt. Los geht es am 27. April. Beim Tasting haben die Besucher die Möglichkeit, Straußenfleisch zu probieren und es als gesunde Alternative kennenzulernen. Die Gäste haben die Gelegenheit, die Produktvielfalt des Straußenhofes zu entdecken. Die Zubereitung der Gerichte findet offen in der Eventscheune statt. Neben kostenlosen Probierhäppchen in Form von Brotaufstrichen gibt es die beliebten Straußenburger, verschiedene Bratwurstvariationen, Straußenfilet mit Ofenkartoffeln und gekühlte Getränke. Der Besuch der Tastings ist kostenlos, die angebotenen Gerichte und Getränke kostenpflichtig. Eine vorherige Anmeldung ist nicht notwendig. Die weiteren Termine sind am 25. Mai, 22. Juni, 27. Juli, 24. August sowie am 28. September, dann wird auch gleichzeitig von 10 bis 17 Uhr Hoffest gefeiert.

**Straußenhof HEIDEKREIS**

## Straußenfleisch-Tasting 2024

**Termine:**  
 Sa., 27.04.2024  
 Sa., 25.05.2024  
 Sa., 22.06.2024  
 Sa., 27.07.2024  
 Sa., 24.08.2024

**von 12-17 Uhr, ohne Anmeldung**

**Hoffest:**  
 Sa., 28.09.2024  
 von 10-17 Uhr

**Infos unter:**  
[www.straussenhof-heidekreis.de](http://www.straussenhof-heidekreis.de)

**Straußenhof Heidekreis | Vierde 4 | 29683 Bad Fallingbostel  
 Tel.: 0171 9309217  
 E-Mail: [hofladen@straussenhof-heidekreis.de](mailto:hofladen@straussenhof-heidekreis.de)**

schauspiel  
& theater

# Nehmt Platz ...

... DIE VORSTELLUNGEN BEGINNEN IN KÜRZE

HIER? ...

... ODER HIER?

... WIE WÄRE ES HIER?

THEATERGRUPPE GRETHEM-BÜCHTEN PRÄSENTIERT BUNTES PROGRAMM

## Drei Einakter greifen die Lachmuskeln an

**D**ie Laienspieler der Theatergruppe aus Grethem-Büchten präsentieren am Freitag und Sonnabend, 19. und 20. April, wieder mit drei lustigen Einaktern ein außerordentlich buntes Programm für ihre Gäste. Gespielt wird im Saal in Büchten. Wie gewohnt wird Thomas Ahrncke den Abend begleiten und durch das Programm führen.

In „Gudrun hat Drillinge“ hat Frau Gudrun ein Schaf. Das heißt auch Gudrun. Frau Gudrun hat einen Ehemann, der aber zurzeit nicht da ist, und Schaf Gudrun hat Drillinge bekommen, aber ihrerseits keinen Ehemann mehr, denn Schafbock Max ist auf tragische Weise ums Leben gekommen. Der von langer Montage zurückkehrende Ehegatte ist verblüfft, als er hört,

dass (seine) Frau Gudrun Drillinge bekommen hat – zwei weiße und ein schwarzes. Das Durcheinander ist perfekt.

Im zweiten Stück „Spanien Olé“ geht es um einen Urlaub in Spanien. Familie Meckerer macht zum 20. Mal Urlaub auf der iberischen Halbinsel. Zum Leidwesen aller stänkert Klaus Meckerer mit allen und an allem rum. Vor allem leiden die Hotelgäste Eleonore und ihr unterdrückter Sohn unter den Stänkeereien. Dies ändert sich erst, als Klaus erfährt, dass der Sohn von Eleonore eine gute Partie für seine Tochter ist.

Im plattdeutschen Stück haben potenzielle „Heiratskandidaten“ einen Sprachfehler.

Agathe wünscht sich einen Mann für ihre älteste Tochter, die nicht gerade mit Klugheit und Schönheit gesegnet ist. Sie hat auch schon einen Heiratskandidaten ausfindig gemacht. Nur hat dieser einen kleinen Sprachfehler und kann kein „A“ aussprechen und sagt stattdessen immer „U“. Elviras Kusine Luise hat einen Freund, der ebenfalls einen Sprachfehler hat. Er spricht statt „L“ stets ein „N“. Kommt er als Kandidat in Frage, oder interessiert er sich mehr für Männer? Als alle diese Figuren in Krauses Wohnzimmer zusammentreffen, geht es recht turbulent zu.

In den Pausen werden neben Getränken auch Brezeln und Würstchen im Angebot sein.

Einlass ist an beiden Abenden jeweils um 18.30 Uhr, Spielbeginn um 19.30 Uhr. Im unteren Bereich des Saals gibt es nummerierte Plätze und gepolsterte Stühle. Der Vorverkauf startet am Sonnabend, 6. April, ab 9 Uhr bei Ilona Helberg, Im Sandgarten 12, in Büchten, Telefon (05164) 8693.

Eröffnung am 2. April 2024

Weil Nähen Spaß macht

Cenisa Design



Stoffe • Nähkurse für Kinder und Erwachsene  
Unikate • Kindergeburtstage

Marktstraße 5 • 29690 Schwarmstedt • Tel. 0176-61149990  
www.cenisa-design.de

THEATERGRUPPE LAFIBO SPIELT WIEDER LORIOT-SKETCHE IN DER OBERSCHULE BOMLITZ

## Beliebte und unvergessliche Stücke sowie zwei Uraufführungen

Im vergangenen Jahr wäre einer der bekanntesten deutschen Humoristen – Vicco von Bülow, alias Lorient – 100 Jahre alt geworden. Das nimmt die Theatergruppe LaFiBo zum Anlass, mit dem Publikum in Erinnerungen zu schwelgen und bringt die beliebtesten Sketch-Klassiker auf die Bühne der Oberschule Bomlitz. „Es wird ein Fest des Humors“, verspricht das Ensemble, das schon bei den Proben mit Lachtränen zu kämpfen hat.

Die Bomlitzer Theatergruppe plant im April eine Neuauflage der beliebten Lorient-Sketches. Dabei wechseln sich unvergessliche und beliebte Sketches, die Generationen überdauerten, mit einigen unbekanntem, noch nicht aufgeführten ab. So wird das Publikum bereits „An der Abendkasse“ begrüßt, freut sich über „Die Nudel“, trifft auf Frau Hoppenstedt, die wieder Vertreter zu Besuch hat, und ist Voyeur, wenn es um „Liebe im Büro“ und um „Bettenkauf“ geht. Selbstverständlich wird auch „Das Ei ist hart“ und „Herren im Bad“ nicht fehlen. Doch wem sagt noch „Der Familiennutzer“ etwas, und wer wäre nicht gern einmal „Lottogewinner“? Erwin Lottemann, äh, Lindemann, verrät jedenfalls, was er alles mit sei-

nem Gewinn anstellen wird. Psychologische Beratung gibt es ungefragt gratis im Gesprächskreis dazu. Außerdem ist mit „Meine Schwester heißt Polyester“ eine kleine Showeinlage geplant, und auch auf den Klassiker „Das Bild hängt schief“, kann sich das Publikum freuen. Wobei hier Susanne von Bülow warnte: „Und wie wollen Sie ‚Das Bild hängt schief‘ realisieren? Passen sie bloß auf, mein Vater wäre damals bei den Dreharbeiten fast von einer Vase erschlagen worden!“ Jedenfalls ist der Angriff auf die Lachmuskeln wieder vorprogrammiert. Dabei gibt es mit „Der sprechende Hund“ und „Meine Schwester“ zwei Uraufführungen. Premiere ist am Sonnabend, 20. April, ab 16 Uhr. Die zweite Aufführung findet ab 20 Uhr statt. Dritte und letzte Aufführung ist am Sonntag, 21. April, ab 16 Uhr, wer möchte, ab 15 Uhr mit Kaffeetafel (nur auf Anmeldung).

Kartenbestellungen sind unter Telefon 0152/55783701 oder unter [www.lafibo.de](http://www.lafibo.de) und yes-Ticket möglich. Karten gibt es auch bei der TAS Tankstelle, Walsroder Straße, in Bomlitz, My-Extra, Goethestraße 24, in Visselhövede und Dat Teehaus, Lange Straße 45, in Walsrode.

TSCHECHISCHER POETRY-SLAMMER  
JAROMIR KONECNY IM  
LINTLER KRUG

### „DU WÄCHST FÜR DEN GALGEN“

Zu einer Lesung aus seinem Buch „Du wächst für den Galgen“ kommt der tschechische Poetry-Slammer Jaromir Konecny am Freitag, 26. April, nach Kirchlinteln. Der Kultur- und Förderverein Kirchlinteln und der Verein „Freunde von Letovicko“ bieten gemeinsam diesen Leckerbissen in der Kulturdele des Lintler Krugs. Beginn ist um 19 Uhr.

In unterhaltsamen Kurzgeschichten erinnert sich der erfolgreiche Poetry-Slammer an Himbeerlimonade und Pfefferminzlikör, an die im Sozialismus so kostbaren Orangen, an Zigarettenasche im Bohneneintopf und an geköpfte Hühner, an so manche Derbheit im Wirtshaus oder in der Nachbarschaft, an den Tanzkursus oder die Abiturfeier. In der Kindheit zeichnen sich auch die beiden Leidenschaften ab, die Jaromir Konecny nach seiner Emigration in die Bundesrepublik Deutschland zu seinen Berufen machen wird: das Erzählen und die Naturwissenschaften.

Jaromir Konecny hat an der TU München promoviert. Zudem prägt er seit vielen Jahren die Poetry-Slam-Szene. Bis heute begleiten ihn die Sprüche seiner mittlerweile verstorbenen Mutter – in diesem Buch verarbeitet in liebevoll-komischen, aber auch schön-traurigen Geschichten über eine vergangene Zeit. Jaromir Konecny wurde 1956 in Prag geboren und wuchs in Nordmähren auf. 1982 emigrierte er in die Bundesrepublik Deutschland und landete zunächst in einem Sammellager in Niederbayern. Nach einigen Jobs, unter anderem als Küchenhilfe und Bauhelfer, studierte und promovierte er an der TU München und forschte im Bereich Bioinformatik. Jaromir Konecny gilt als ein Pionier des deutsch- und tschechischsprachigen Poetry-Slams, er ist zweifacher Vizemeister der deutschsprachigen Poetry-Slam-Meisterschaften und Autor zahlreicher Bücher. Sein Buch „Doktorspiele“ wurde verfilmt. Außerdem ist er Dozent für Künstliche Intelligenz und hält Vorträge.



Foto: Lafibo

live  
musik

# HIER GIBT'S STIMMUNG AUF DIE OHREN

LIVE-MUSIK FÜR  
JEDEN GESCHMACK

## KLOSTER UND EVANGELISCHE KIRCHENGEMEINDE PRÄSENTIEREN EIN BUNTES PROGRAMM Start der sommerlichen Konzertsaison

In Walsrode und Stellichte beginnt wieder die Konzertsaison in drei stimmungsvollen und doch ganz unterschiedlichen Kirchenräumen: Die Klosterkapelle in Walsrode besitzt eine ideale Akustik für Kammermusik, die Stadtkirche Platz für größere Besetzungen. Die Renaissancekirche in Stellichte schafft nicht zuletzt durch die historische Orgel eine ganz besondere Atmosphäre für Alte Musik. Außerdem kommt auch der Klostergarten wieder als stimmungsvoller Konzertort zum Einsatz.

Das gedruckte Jahresprogramm liegt in der Stadtkirche, im Kloster, im alten Rathaus und an anderen Orten aus. Es beinhaltet als größere Ereignisse die „Nacht der Chöre“ und ein Konzert mit südafrikanischem Chor und Junger Kammerphilharmonie. Außerdem bietet es zwei neue Veranstaltungsformate: Beim „Konzert mit Sofa“ werden zu Beginn die Künstler in lockerer Interviewatmosphäre vorgestellt. Und beim „Konzert im Kerzenschein“ steht der pure Musikgenuss in meditativer Abendatmosphäre im Vordergrund. Weitere Informationen unter [www.kloster-walsrode.de](http://www.kloster-walsrode.de) und [www.kirchenmusik-walsrode.de](http://www.kirchenmusik-walsrode.de).



Foto: Lesedi Show Choir

### *Die Konzerte bis September im Überblick:*

**Karfreitag, 29. März, 15 Uhr**, Stadtkirche Walsrode: Musikalische Andacht zur Sterbestunde Christi, Passionsgeschichte und Barockarien, Helena Poczykowska (Alt) und Holger Brandt (Orgel).

**Freitag, 26. April, 20.30 Uhr**, Stadtkirche Walsrode: Konzert im Kerzenschein, Anton Bruckner – Trauer und Freude, Sinfonie Nr. 7 (Teil 1), Holger Brandt, (Meyer-Orgel).

**Sonntag, 5. Mai, 19 Uhr**, Stadtkirche Walsrode: Konzert mit Sofa, Anton Bruckner – Zum Scherzen aufgelegt, Sinfonie Nr. 7 (Teil 2), Holger Brandt (Meyer-Orgel) mit Video-Projektion des Orgelspiels.

**Donnerstag, 16. Mai, 19 Uhr**, Klosterkapelle Walsrode: Musikalische Reise durch Zeit und Raum, Von der Renaissance bis in die Moderne – durch die Landschaften der Lüneburger Klöster, Kammerchor des Domgymnasiums Verden, Leitung von Vanessa Galli.

**Sonntag, 26. Mai, 19 Uhr**, Stadtkirche Walsrode: Konzert mit Sofa, Der Meyer-Klang, Werke von Bach, Czerny und anderen, Ulfert Smidt (Marktkirche Hannover/Orgel).

**Freitag/Sonabend, 7./8. Juni**, Klostergarten Walsrode, Kleines Fest im Klostergarten, Jazz, Groove, Jam, Swing und Poetry Slam, Soundtwisters, VHS Big Band, Soltau Big Band und andere.

**Montag, 24. Juni, 17 Uhr**, Klosterkapelle Walsrode: Johannissingen, Holger Brandt (musikalische Leitung).

**Sonntag, 30. Juni, 19 Uhr**, Klostergarten: Open-Air, From the Baltics to the Black Sea, London Klezmer Quartet.

**Sonntag, 4. August, 19 Uhr**, Renaissancekirche Stellichte: Konzert mit Sofa, Der verlorene Sohn, Musik des 17. Jahrhunderts, Ensemble „La Protezione della Musica“, Leitung Jeroen Finke.

**Sonabend, 24. August, 17.30 Uhr**, Stadtkirche Walsrode: Nacht der Chöre, Chormusik, Begegnung, Abendatmosphäre, Kinderchöre, Junger Chor, Kantorei, Posaunenchor, Streicherensemble.

**Sonntag, 1. September, 19 Uhr**, Stadtkirche Walsrode: Masiqmae – Kommt zusammen, Lesedi Show Choir, Junge Kammerphilharmonie Rhein-Neckar.

**Freitag, 13. September, 20.30 Uhr**, Renaissancekirche Stellichte: Konzert im Kerzenschein, Frische Brise, Werke von Buxtehude (Lübeck), Böhm (Lüneburg) und anderen, Holger Brandt (Renaissance-Orgel).

**Donnerstag, 26. September, 10 Uhr, Freitag, 27. September, 10 und 16 Uhr:** Remter Kloster Walsrode, Kinderprogramm, Des Kaisers neue Kleider, Ein Märchen von Hans Christian Andersen.

**Sonntag, 29. September, 19 Uhr**, Klosterkapelle: Die zerbrechliche Welt, Johanna Krumstroh, Konzeption und Lesung, Jung Eun Séverine Kim (Klavier).

COMPLEMENT CLUB SPIELT IM BURGHOF RETHEM

## Unvergessliche Songs und mitreißende Performances



Foto: Complement Club

JAZZ-TRIO VOM FEINSTEN SPIELT IM SCHAUFENSTER

## Von skizzierten Melodien zu Ohrwürmern

Mit Eike Wulfmeier, Clara Däubler und Willi Hanne musiziert am Sonnabend, 20. April, ein Jazz-Trio vom Feinsten im Schaufenster der Walsroder Musikschule Nicolaus, Moorstraße 76. Beginn ist um 20 Uhr.

Das Trio verbindet eine flexible Haltung zur Musik und Leidenschaft für unterschiedliche Musik- und Jazzstile. So standen sie seit etlichen Jahren zu dritt mit zahlreichen anderen Musikern auf der Bühne und sind doch viel mehr als eine „Rhythmusgruppe“. Stets auf der Suche nach Spielweisen, die sich von klassischen Rollenzuweisungen von Klavier, Bass und Schlagzeug emanzipieren, wird für sie die Bühne zu einer Spielwiese, auf der alles möglich ist: von abstrakten rhythmischen Strukturen zu konkreten Grooves, von Atonalem zu herkömmlichen Jazz-Harmonien, von skizzierten Melodien zu echten Ohrwürmern. Es wurde Zeit für ein Trioprojekt, in dem sie dies alles verarbeiten und mit eigenen Kompositionen mischen. Freies, Standards und Eigenes stehen auf dem Programm.



Foto: Musikschule Nicolaus

Am Sonnabend, 6. April, ab 20 Uhr freut sich der Burghof-Verein auf ein weiteres Highlight: Der Complement Club gibt ein Konzert im Burghof-Gewölbe. Es handelt sich allerdings nicht um eine Band im klassischen Sinne, sondern der „Club“ besteht aus insgesamt sieben talentierten Musikern Norddeutschlands, die normalerweise in fünf verschiedenen Bands spielen.

Der Complement Club wird für eine Nacht im Burghof Rethem zusammenkommen, um ein unvergessliches akustisches Konzert zu präsentieren. In ihren „Hauptbands“ stehen Punk, Rock, Classic Rock, Heavy Metal, Hardcore, Metalcore, New Rock oder auch Irish Folk im Vordergrund. In der aktuellen Formation bedient die Band ein völlig anderes Genre. Marne Büch (Gesang, Gitarre), Markus Büch (Gesang), Gero Wessel (Gitarre, Gesang), Timo Kruschel (Bass), Björn Rubel (Gitarre), Julian Ludolf (Percussion, Gesang) und Björn Sawade (Cajon, Gesang) werden eine Mischung aus

Klassikern präsentieren, die von Frank Sinatra und Elvis über Guns N' Roses und Metallica bis hin zu Rio Reiser und BAP reichen wird.

Das Konzert verspricht, die Zuschauer auf eine musikalische Reise mitzunehmen, die von gefühlvollen Balladen bis hin zu energiegeladenen Rock-Hymnen reicht. Mit ihrer akustischen Interpretation werden die Musiker eine intime Atmosphäre schaffen, die das Publikum träumen, mitsingen und tanzen lässt.

Frei übersetzt ist der Complement Club ein „Ergänzungsverein“, bei dem sich die beiden Lead-Sänger Marne und Markus Büch als Vater-Sohn Gespann gegenseitig ergänzen werden, ebenso wie die beiden Gitarristen Gero Wessel und Björn Rubel und die Percussionisten Björn Sawade und Julian Ludolf. Verbunden wird dieser Sound vom Bassisten Timo Kruschel. Der Club ist für die sieben Musiker die ideale Ergänzung zu ihren Hauptbands, bei denen es oftmals eher rau, laut und rockig zugeht.

### JAZZ-TRIO VOM FEINSTEN

Musikschule Nicolaus  
Moorstraße 76  
29664 Walsrode

Karten gibt es an der Abendkasse.

### COMPLEMENT CLUB

Burghof Rethem  
Lange Straße 2  
27336 Rethem

Karten gibt es an der Abendkasse oder über eine verbindliche Reservierung bis 4. April per E-Mail an [info@burghof-rethem.de](mailto:info@burghof-rethem.de).



GITARRIST FRIEDEMANN WUTTKE SPIELT IM REMTER DES KLOSTERS WALSRODE

## Rhythmen aus Südamerika im Kontrast zur Musik der Romantik

**F**riedemann Wuttke stellt in seinem Programm für das Kloster Walsrode am Sonntag, 21. April, im Remter des Klosters Walsrode Musik der Romantik in der ersten Hälfte des 19. Jahrhunderts, eine Hochzeit der Gitarre, Werken des Impressionismus aus Südamerika und Spanien sowie berühmten Kompositionen des Tango-Genies Astor Piazzolla gegenüber. Beginn ist um 19 Uhr. Die Romantik zeichnete sich in der Musik durch eine große Virtuosität und Emotionalität aus. Sie trifft in diesem Programm auf Werke, die von der Volksmusik Brasiliens beeinflusst sind sowie den Flamenco und Tango.

Friedemann Wuttke studierte an der Musikhochschule Stuttgart und vervollständigte seine Musikausbildung unter anderem in Meisterkursen international bekannter Solisten sowie dem russischen Weltklasse-Pianisten Igor Zhukov. Er zeichnet sich aus durch eine klare Hinwendung zum klassischen Repertoire mit einem künstlerisch anspruchsvollen Profil.

SHOW FÜR MUSIKLIEBHABER UND FANS DER SCHWEDISCHEN BAND IN DER STADTHALLE

## Unverwechselbare Klänge von ABBA leben neu auf

**D**ie Musik von ABBA ist zeitlos und hat Generationen von Musikliebhabern begeistert. Mit ihren eingängigen Melodien, den mitreißenden Beats und den unvergesslichen Texten haben sie Musikgeschichte geschrieben. Und jetzt gibt es die Möglichkeit, diese unvergesslichen Hits live zu erleben: mit ABBA Unforgettable, der ultimativen Tribute-Show für alle Fans der Schweden. Am Freitag, 26. April, ist die Show ab 20 Uhr, Einlass ab 19 Uhr, zu sehen in der Stadthalle Walsrode.

ABBA Unforgettable ist eine professionelle Tribute-Show, die es sich zur Aufgabe gemacht hat, die Musik von der schwedischen Popgruppe so authentisch wie möglich zu präsentieren. Mit viel Leidenschaft und Hingabe bringen

sie die unverwechselbaren Klänge von Hits wie „Dancing Queen“, „Mamma Mia“ und „Waterloo“ auf die Bühne und lassen die Magie der Band wieder aufleben.

Laut Veranstalter ist es mehr als nur eine Cover-Show. Es ist eine Hommage an die einzigartige Band, die ABBA war. Mit originalgetreuen Kostümen, einer mitreißenden Bühnenshow und einer beeindruckenden Performance schaffen es die Musiker, das Publikum in eine andere Zeit zu versetzen und die Energie und den Spirit von ABBA wieder aufleben zu lassen.

Egal, ob eingefleischter ABBA-Fan oder neugieriger Musikliebhaber, die Show begeistert mit ihrer mitreißenden Performance und bringt das Publikum zum Mitsingen und Mitkatschen.

MICHAEL RAEDER KONZERTIERT IN DER EINE-WELT-KIRCHE IN SCHNEVERDINGEN

## Stimmungsvolle Reise, die die Zuhörer in den Bann zieht

**V**iele Hundert Konzerte bundesweit – jetzt singt und spielt er in Schneverdingen: Michael Raeder ist am Sonntag, 27. April, ab 19 Uhr zu Gast in der Schneverdinger Eine-Welt-Kirche. Dort

erlebt man ihn ganz nah und solo. Mit Gesang und akustischer Gitarre spannt er in seinem Programm „Alles Liebe“ den Bogen von Led Zeppelin und Hildegard Knef über Eigenkompositionen bis hin zu Jacques Brel und Paolo Conte. Eine stimmungsvolle Reise – romantisch, heiter, besinnlich, charmant. Der Funk- und Fernsehmoderator Peter Imhof bezeichnete Raeder als „das Beste, was der deutsche Musikmarkt derzeit zu bieten hat“ – jeder der seine Stimme hört, meint sie schon immer gehört zu haben. Ein Gesangspoet und Klanglyriker, der seine Lieder mit Geschichten und Anekdoten zu begleiten weiß, die den Zuhörer mitnehmen und in den Bann ziehen.



Foto: Michael Raeder



TICKETS & ADRESSEN

### FRIEDEMANN WUTTKE

Remter Kloster Walsrode  
Kirchplatz 2  
29664 Walsrode

Karten gibt es per E-Mail an  
kultur-kloster@t-online.de.

### ABBA UNFORGETTABLE

Stadthalle  
Robert-Kock-Straße 1  
29664 Walsrode

Tickets gibt es bei Eventim, Reservix oder TicketRegional.

### MICHAEL RAEDER

Eine-Welt-Kirche  
Ernst-Dax-Straße 8  
29640 Schneverdingen

Karten gibt es an der Abendkasse oder mit Voranmeldung bei Manfred Morawetz, Telefon 0173/8009206.



„OPAS STUBE“ MIT „NORDROCK“ IM BURGHOF RETHEM

## Deutschsprachige Songs über die Liebe und das Meer

Am Sonnabend, 27. April, ab 20 Uhr (Einlass 19.30 Uhr) gibt die Band „Opas Stube“ zum ersten Mal ein Konzert im Gewölbe des Burghofs Rethem. Klangliche Vielfalt, schöne Melodien sowie die eine oder andere instrumentale Überraschung sind garantiert bei Konzerten der Gruppe.

Die Band spielt selbstkomponierte deutschsprachige und handgemachte Songs, mit Einflüssen aus Rock, Pop und Folk. In den aus Feyens Feder stammenden, deutschsprachigen Songs werden die Einflüsse verschiedener Genres kombiniert und dabei der ganz eigene „Nordrock“ entwickelt. Es ist Musik, die mal berührt und mal bewegt, dann auch mal druckvoll schiebt und zeitweise donnert. Das Repertoire von „Opas Stube“ umfasst mittlerweile eine ganze Reihe an Stücken. Als eingespieltes Team fühlt sich die Band auf großen und kleinen Bühnen zu Hause und kann auf eine Vielzahl von Live-Konzerten im norddeutschen Raum zurückblicken, darunter bei den Jazz- und Bluestagen Verden sowie bei Konzerten in Hamburg, Bremen und im Kasch in Achim.

„Opas Stube“ wurde im Jahr 2015 im norddeutschen Kirchlinteln gegründet. Inspiration, Proberaum und Epizentrum war in den ersten Jahren das namensgebende Wohnzimmer vom Schlagzeuger-Ahnen. Nach den ersten Konzerten war klar, dass die fünf Musiker mit ihren Eigenkompositionen einen Nerv getroffen haben. Die deutschsprachigen Texte berühren, ohne

rührselig zu sein – die Musik ist eingängig, aber nicht anbieternd. Das Debüt-Album „Vom Meer und mehr“ aus dem Jahr 2017 markiert den Beginn einer Reise durch musikalische Genres, ohne dass die Band sich auf eine bestimmte Richtung festlegt. Die Basis ist immer handgemachter Indie Rock, der mal ruhig und melancholisch, aber auch hart und euphorisch sein kann. Ambivalenz und Vielfalt sind das Grundprinzip bei „Opas Stube“ und sorgen für den abwechslungsreichen Klang.



TICKETS &  
ADRESSEN

### OPAS STUBE

Burghof  
Lange Straße 2  
27336 Rethem

Es wird kein fester Eintritt erhoben, sondern es gibt eine „Hutkasse“.

## Ausflugstipp nach Wietzendorf Indoorspielhalle „Piratennest“



Große Kletter- und Rutschenwelt im Piratenmotto mit Piratenschiff, Videospiel-Trampolinen, Donut-Rutsche, Oktopus-Grotte, Kleinkinder-Spielinsel, Kletterturm mit Aussicht, Piratenbistro und modernem Fitnessraum

**Feiert auch euren Kindergeburtstag im Piratennest!**  
**Weitere Infos auf unserer Website!**



Scan mich



Südsee-Camp G. & P. Thiele OHG  
Südsee-Camp 1 | 29649 Wietzendorf | ☎ 05196 - 980 520  
piratennest@suedsee-camp.de www.suedsee-camp.de



  
*Sonnentau*

Folge uns auf




und verpasse kein Event.  
#hofsonnentau

# DIE Location

für Eure Feier

Wir machen Deine Familienfeier zu einem Event,  
das Dir und Deinen Gästen im Gedächtnis bleibt.

Weitere Infos auf [hof-sonnentau.de](http://hof-sonnentau.de)

SONNENTAU ERLEBNISCAMPUS GMBH · Bahnhofstraße 15 · 27374 Visselhövede

# DIE AUFSTIEGE, STÜRZE UND WIEDERKEHR EINER IKONE



## BACK TO BLACK: DIE LEBENDIGE HOMMAGE AN AMY WINEHOUSE

Amy Winehouse ging mit ihrer rauchigen Stimme und ihrem unverkennbaren Stil als eine der größten Künstlerinnen des 21. Jahrhunderts in die Geschichte ein. Internationale Berühmtheit erlangte die Sängerin 2006 mit ihrem hochgelobten Album „Back To Black“, welches ihr 5 Grammy Awards einbrachte, darunter Record Of The Year und Song of The Year für die HITSINGLE Rehab. In dem Biopic „Back to Black“ wird Amys Lebenswerk und ihre Person geehrt, die eine außergewöhnliche Genialität, Kreativität und Ehrlichkeit an den Tag legte. Der Film unternimmt eine Reise, von der lebendigen Camden High Street der 90er-Jahre bis hin zu Amys Aufschwung zu weltweiter Bewunderung und wieder zurück.

Wie bei so vielen weiblichen Ikonen scheint die Tragödie von Amys Tod 2011 durch eine Alkoholvergiftung den Triumph ihres Talents zu verdunkeln. Mit „Back to Black“ soll bewusst keine durchweg tragische Geschichte auf die Leinwand kommen, sondern der Spaß der Nullerjahre, die Verrücktheit von Camden, Amys Jugend und ihre Großartigkeit für sie zurückgewonnen werden.

Marisa Abela („Rogue Agent“) steht für „Back to Black“ als Soul- und Jazz-Sängerin Amy Winehouse mit der charakterisierenden schwarz-toupierten Haartolle vor der Kamera. Die Schauspielerin hat zuvor an der Seite von Margot Robbie und Ryan Gosling die Dreharbeiten zur Live-Action-Verfilmung von „Barbie“ abgeschlossen.

Die mehrfach preisgekrönte Filmemacherin Sam Taylor-Johnson („Fifty Shades of Grey“) zeigte mit dem gefeierten John-Lennon-Biopic „Nowhere Boy“ bereits, dass sie es versteht auf einfühlsame Weise die Biografie eines Weltstars auf die Leinwand zu bringen. Das Drehbuch von „Back to Black“ wurde von Matt Greenhalgh geschrieben, der auch bei „Nowhere Boy“ mit Taylor-Johnson zusammenarbeitete. Greenhalgh ist zudem für sein Drehbuch zum Musikfilm „Control“, in dem es um den Joy-Division-Frontmann Ian Curtis geht, bekannt.

Änderungen sind vorbehalten.  
Für weitere Informationen besuchen Sie einfach unsere Homepage [www.capitol-walsrode.de](http://www.capitol-walsrode.de)



KINOS

IN IHRER NÄHE

Capitol-Theater Walsrode  
Lange Str. 46,  
29664 Walsrode  
[capitol-walsrode.de](http://capitol-walsrode.de)

# Kino-Vorschau

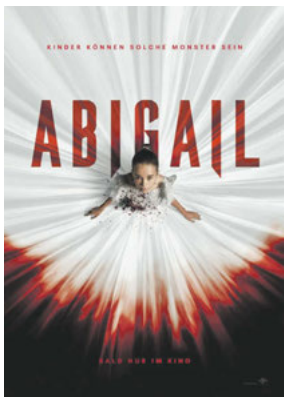
APRIL 2024



**GODZILLA X KONG:  
THE NEW EMPIRE**  
Genres: Action, Fantasy



**SIEGER SEIN**  
Genres: Familie, Drama



**ABIGAIL**  
Genres: Horror, Thriller



**CIVIL WAR**  
Genres: Action, Drama



**CHALLENGERS -  
RIVALEN**  
Genres: Romanze, Drama



**ARTHUR DER  
GROSSE**  
Genres: Abenteuer,  
Familie

**Der Holländer**  
Blumen und Pflanzen aus Holland  
Mollenkampstr. 10a Pörschelsdorf  
Patrick Molenkamp  
Tel. 05191- 97 12 08

*Lieblingsskunde*  
– von Blüten verzaubert.

**Der Holländer – Patrick Molenkamp**

Geld zurück ist einfach. Mehr Infos unter:  
[www.ksk-walsrode.de/vorteilswelt](http://www.ksk-walsrode.de/vorteilswelt)

Kreissparkasse  
Walsrode

**Klingelt's am Telefon?**

Aktuell wird in Walsrode und Bad Fallingb. wieder versucht, Strom und Gas am Telefon zu verkaufen. Diese Anrufer handeln **NICHT** in unserem Auftrag und arbeiten auch **NICHT** mit den Stadtwerken zusammen.

**Wir warnen vor diesen Strom- und Gasgeschäften.  
Sie haben 14 Tage Widerrufsrecht!**

**Hilfe bekommen Sie von uns:**

Poststr. 4 · 29664 Walsrode  
Telefon 051 61. 6001 400  
[www.swbt.de](http://www.swbt.de)

**STADTWERKE**  
 **Böhmetal**

# *Diit un dat up Platt:* Buten wään



## Genau hinschauen:

Autorin Gudrun Fischer-Santelmann nutzt diese Gabe, um Alltagssituationen und besondere Augenblicke aufzugreifen und sie mit Witz, Ironie und einem Augenzwinkern zu beschreiben.

Geiht jau dat ok so? Freit ji jau ok, dat düsse lange grise Harvst un Winter, de vuller Wulken wöör, nu endlich vörbi is? Lesden Winter geev dat, nicht blooß „gefühl“t, tatsächlich vääle düüstere Daach – dat secht ok de Lüüe, de eene Photovoltaik-Anlaach hebbt un düssen Winter vääl weniger Innahmen harn as in annere Johrn. Un denn noch dat vääle Water hier bi us an de Aller in Dezember un Januar, dat hett de Stimmung ok nich grad uphellt. In Gegendeel: Vääle wöörn von Dezember bit März an Keller utpumpen oder Keller drööchwischen. Un jeden Morn büst du erstmal hengahn na dat Hochwater un hest käken, ob de Waterstand stägen oder fallen is. Un denn har man twischendörch ok

bannig Angst, dat de Diek nich holen un bräken könn. Wat wöörn dat blooß för Tieden, vör allen ok in uus Naaberdörp Kerkwahlje, wo de grooden Pumpen Dach un Nacht leupen – süss wöör Kerkwahlje, dat normalerwies von eenen Ring-diek vör dat Hochwater schützt ward, affsapen. Ick glööv, dat güng de Lüüe in Kerkwahlje önnich an de Nerven, düsse Unsekerheet, ob de Diek woll holt oder nich. Oder ob dat Water jümmer mehr dörchdrückt, dörch denn Diek. Se sünd de ganzen Hülpslüüe von de Föderwehr, dat THW un DLRG bannig dankbor, dat de sick so insett hebbt för jüm. Vielleicht sünd se in düsse slimme Tiet – as Dörp – ok wedder mehr tauhopen rückt?? Un ok bi mi tau Huus könnst du wäakenlang nix as Water seihn, wenn du ut'n Fenster käken hest. Un dorbi wöör de Strömung denn ok noch bannig stark! Dor sütt man mal wedder, wat för eene Kraft düsse „Naturgewalten“ hebbt!! Wenn ick Frünnen Upnahmen schickt hebb von hier, denn hebbt de jümmer secht: „Das sieht ja aus wie an der Nordsee!“ Un so hett dat ok von baben utseihn, wenn du mal Drohnen-Upnahmen tau Gesicht krägen hest. Du könnst dat echt mit de Angst tau daun kriegen!

Un nu is dat Water endlich trüchgahn! De Wischen weerd wedder greun, un de Buern künt up ehre Flächen. Öberall fangt dat an tau bleihn, tau summen un na Freuhjohr tau rüüken. Ick frei mi öber jeden Sünnenstrahl, de up miene Nääs schient un de nu all bannig Kraft hett. Un ick ver-seuk, so vääl dat geiht, buten tau wään. Ick frei mi sogar up dat Rümweuhlen, denn wenn du eenen Goorn hest, is jo eegentlich jümmer wat tau daun: eersmal de olen Strücker von' lesden Johr affsniern, de noch as Vagelfudder stahn bläben sünd. De Beete mööt von dat Loof „befreit“ weern, dormit de Stauden rutkreupen künt ut de Eer. Denn mööt wi noch de Eer von de ganzen Winnworp-Hupens rünerharken, denn de Winnworp-Familjen sünd ut dat Hochwater alle in uusen Goorn flücht'. Wat meent ji woll, wo vääle Hupens ick hier hebb!!

Vielleicht mutt ick dütt Johr sogar ok Planten intüüen, denn ick hebb anduernd eenen neien „Gast“ in mienen Goorn, de mi gor nich passt: een lüttjet seutet Reh fritt jede Nacht miene schönsten Blüten aff! Worüm kann dat Reh nich Gras fräten, oder Blaumen in de Natuur, von de dat ganz vääle gifft un wo dat nich so upfällt? Aber nee, utgeräkent miene poor Blaumen fritt dat Deert ratzekahl aff.

Tja, aber ok wenn ick vergrellt bün öber denn eenen oder annern tierischen Beseuker, de mi allens upfritt oder dörchenanner weuhlt, bün ick in Freuhjohr geern in mienen Goorn. Dat is de schönste Tiet in Johr för mi, wenn allens rutkummt ut de Eer un wassen deit! Un anfangt tau bleihn. An besten blifft man überhaupt vääl tau Huus, denn wenn du in de lesde Tiet mit'n Fleeger oder mit de Iesenbahn irgendwo hen wollst, denn wöör jo ewig jümmer Streik. Vielleicht streik ick ok bald mal – laat jau öberraschen, ob dat in de nächsde Findling-Utgaav wedder eenen plattdütschen Text von mi gifft oder nich...

**WIR BRINGEN EUCH HIN – SICHER UND ZUVERLÄSSIG!**



**Pünktlich. Sicher. Zuverlässig. Persönlich.**  
 Krankentransporte, Rollstuhltransporte, Arzt-, Dialyse-, Bestrahlungs- und Chemofahrten, Therapie- und Serienfahrten, Schülerfahrten, Fahrten in der Region und darüber hinaus, Kurier-, Einkauf- und Besorgungsfahrten, Flughafenfahrten

**Wir freuen uns auf Ihre Kontaktaufnahme!**

Die Blauen · 29683 Bad Fallingbostal · **Tel. 05162/93 15**

# event kale nder

## WOCHENMÄRKTE

### DIENSTAGS

#### 7 - 13 Uhr Verden

Große Straße zwischen Blumenwisch und Herrlichkeit findet der Wochenmarkt statt.

#### 9 - 13 Uhr Walsrode

Bauernmarkt auf dem Rathausvorplatz.

### MITTWOCHS

#### 7 - 13 Uhr Soltau

In der Soltauer Innenstadt bieten die Markthändler ihre regionalen Produkte an.

#### 8 Uhr Visselhövede

Wochenmarkt auf dem Combi-Parkplatz.

### DONNERSTAGS

#### 8 - 12.30 Uhr

#### Bad Fallingbostal

Bürgerhof – direkt in der Innenstadt findet der Wochenmarkt statt.

#### 8 - 13 Uhr

#### Schneverdingen

Vor dem Rathaus und in der Rathauspassage.

### FREITAGS

#### 7 - 12.30 Uhr Walsrode

Auf dem Stadtplatz an der Böhme bietet der Walsroder Wochenmarkt seinen Besuchern ein vielfältiges Angebot.

#### 7 - 13 Uhr Verden

Am Lugenstein findet der Wochenmarkt statt.

#### 14 - 17.30 Uhr Schwarmstedt

Auf dem Rathausplatz findet der Bauernmarkt statt.

### SAMSTAGS

#### 7 - 13 Uhr Soltau

In der Soltauer Innenstadt bieten die Markthändler ihre regionalen Produkte an.

#### 7 - 13 Uhr Verden

Ecke Herrlichkeit bis zur Brückstraße findet ein Bauernmarkt statt.

#### 8 - 12.30 Uhr Rethem

Der „Grüne Markt“ bietet auf dem Amtshauptmann-Jordan-Platz frische Produkte direkt vom Land an.

## AUSSTELLUNGEN

### Celle.

Das Bomann-Museum am Schloßplatz präsentiert umfangreiche Sammlungen zur niedersächsischen Volkskunde und Kulturgeschichte und zeigt einige Sonder- und Dauerausstellungen. Zur Zeit: Fashion for Kids. Kindermode im Zeitenwandel. Klein aber fein, zeigt die Schau im Studio Entwicklungen, die die Kindermode geprägt haben und die bis heute wirksam sind. Ort: Bomann-Museum Celle, Schloßplatz 7, 29221 Celle.

### Faßberg.

Luftbrückenmuseum. Der Fliegerhorst Faßberg war einer der wichtigsten Pfeiler der Luftbrücke. Öffnungszeiten täglich von 13 bis 17 Uhr. <https://luftbrueckenmuseum.de/online-reservierungsanfrage>. Ort: Luftbrückenmuseum Faßberg, Waldweg 7, 29328 Faßberg.

### Hoya.

Museumsdruckerei Hoya „Zwiebelfisch“ e.V. öffnet sonntags zwischen 15 und 18 Uhr die Türen für große und kleine Menschen. Nach Absprache (telefonisch oder per E-Mail) kann es eventuell eingerichtet werden, auch ein wenig zu drucken. Kontaktdaten: Tel.: 04255/465, Homepage: [www.museumsdruckerei-hoya.de](http://www.museumsdruckerei-hoya.de). Ort: Museumsdruckerei Hoya „Zwiebelfisch“ e.V., Lindenallee 2, 27318 Hoya/Weser.

### Jeversen.

Gastausstellung der Berliner Galerie NÜÜD.BERLIN mit der Gemälde-Serie „TWENTIES-golden?“ des

deutsch-dänischen Künstlers Bo Larsen und Skulpturen des Bildhauers Reinhold Petermann vom 06.04. bis 16.05. Vernissage am 06.04. ab 19 Uhr mit Musik des Gitarristen Vitaliy Schall. Finissage am 16.05. ab 19:30 Uhr mit Improvisationsmusik des Pianisten Martin Rembeck. Anmeldungen und Info unter [www.altetoeperferei-jeversen.de](http://www.altetoeperferei-jeversen.de). Ort: Alte Töpferei, Kultur- u. Kreativzentrum, Schwarmstedter Straße 55, 29323 Jeversen.

### Kirchlinteln.

Ausstellung der Familie Ludwig. Landschaftsbilder in Öl und Acryl, Aquarelle und Tierdarstellungen in Pastellkreide. Zu sehen bis 14.04. sonntags von 14:30 bis 17 Uhr (Ausnahme zu Ostern, da ist Ostermontag geöffnet). Ort: Müllerhaus, Schmomühlener Straße 9, 27308 Kirchlinteln-Brunsbrock.

### Munster.

Das Panzermuseum zeigt gepanzerte Fahrzeuge von ihren Anfängen im Ersten Weltkrieg bis heute. Geöffnet Dienstag bis Sonntag von 10 Uhr bis 18 Uhr. Infos unter Tel.: 05192/2552. Ort: Deutsches Panzermuseum Munster, Hans-Krüger-Str. 33, 29633 Munster (Örtze).

### Rotenburg.

Die Ausstellung „Alles im Fluss!?! Wasser in der Krise“ der Heinrich Böll Stiftung Hamburg gibt einen Überblick, vor welchen Herausforderungen unsere Flüsse und Seen, Grundwasser und Meere stehen. Zu sehen vom 02. bis 30.04. im Foyer im Kantor-Helmke-Haus montags bis donnerstags 8:30 bis 18 Uhr, freitags bis 12 Uhr, samstags von 9 bis 12 Uhr. Ort: VHS Rotenburg, Am Kirchhof 10, 27356 Rotenburg (Wümme).

### Soltau.

Wo noch bis Anfang der 1970er-Jahre die Böhme-Zeitung gedruckt wurde, befindet sich seit Kurzem das neue Aktiv-Museum. Die Führungen

richten sich nach Lust und Zeit der Besucherinnen und Besucher. Das Museum hat Montag, Mittwoch und Samstag von 14 bis 17 Uhr für geöffnet. Ort: Die Bleilau - Schrift- und Druckwelt Soltau, Kirchstraße 2, 29614 Soltau.

### Soltau.

MUT Bauern, von Bauern, die Zukunft gestalten. Klimawandel, Bevölkerungswachstum, Bürokratie und Vorschriftenflut verändern die Landwirtschaft auch im Heidekreis dramatisch. Zu sehen vom 09.04. bis 22.06. von 14 bis 17 Uhr. Man kann in dieser Ausstellung spielen, lesen, malen und auch Produkte von Soltauer Bauern kaufen und lernt so einiges über die Landwirtschaft. Ort: Museum Soltau, Poststraße 11, 29614 Soltau.

### Soltau.

An zwei Standorten präsentiert das Spielmuseum typische und besondere, simple und kostspielige Spielzeuge aus vier Jahrhunderten; von Holzfiguren über Porzellanpuppen bis zu Eisenbahnen werden alle Kernbereiche des Kinderspiels veranschaulicht. Geöffnet täglich von 10 bis 18 Uhr. Ort: Spielmuseum Soltau, Poststraße 7 + 15, 29614 Soltau.

### Verden.

Kabinettausstellung „Horses – same, but different“ von Andrea Zachau im Deutschen Pferdmuseum, noch zu sehen bis 12.05. zu den regulären Öffnungszeiten dienstags bis sonntags von 10 bis 17 Uhr. Ort: Deutsches Pferdmuseum, Holzmarkt 9, 27283 Verden.

### Walsrode.

Ausstellung „Weltreligionen – Weltfrieden – Weltethos“ des Arbeitskreises Dialog. Eröffnung am 06.03. ab 16 Uhr. Die Ausstellung kann bis Oktober zu Schulzeiten von 8 bis 15 Uhr mit Anmeldung bei Schulpastor Claus Conrad, Tel.: 05161/9451483 besucht werden. Ort: Berufsbildende Schulen Walsrode, Am Bahnhof 80, 29664 Walsrode.

## EVENTS

### Walsrode.

Das Heidemuseum „Rischmannshof“ ist eines der ältesten Freilichtmuseen in Deutschland (seit 1912) mit sehenswerter Hofanlage, Nebengebäuden und Außenstellen. Geöffnet vom 01.04. bis 30.11. Mittwoch bis Samstag 10 bis 12:30 und 13 bis 17 Uhr, Sonntag 13 bis 17 Uhr. Ort: Heidemuseum Rischmannshof, Hermann-Löns-Straße 8, 29664 Walsrode.

### Winsen.

Kunstaussstellung Facetten des Lebens. Entdecken Sie die Facetten des Lebens aus Sicht der Künstlerin Tina Wahren in Illustrationen, Wandskulpturen, Gemälden und Zeichnungen. Zu sehen sind die Arbeiten sonntags bis freitags von 15 bis 18 Uhr bis zum 22. Mai. Ort: Kulturcafé nebenan, Küsterdamm 9, 29308 Winsen (Aller).

## PARK- INFORMATIONEN

### Bispingen.

Der Snow Dome ist geöffnet werktags von 11 bis 21 Uhr, am Wochenende und in den Ferien von 9 Uhr bis 21 Uhr. Eine Abenteuererlebniswelt für wintersportliche Gipfelstürmer. Infos unter [www.abenteuer-resort.de](http://www.abenteuer-resort.de). Ort: Snow Dome, Horstfeldweg 9, 29646 Bispingen.

### Hannover.

Der Erlebnis-Zoo Hannover. Die Anlage zeigt 2150 Tiere in 181 Arten. Infos: [www.zoo-hannover.de](http://www.zoo-hannover.de). Tagestickets nur online. Ort: Erlebnis-Zoo Hannover, Adenauerallee 1, 30175 Hannover.

### Hodenhagen.

Hodenhagen. Das Serengeti-Park Resort ist ein Tier- und Freizeitpark und ist wieder vom 16.03. bis zum 03.11. geöffnet. Infos: [www.serengeti-park.de](http://www.serengeti-park.de). Ort: Serengeti-Park

Hodenhagen, Am Safaripark 1, 29693 Hodenhagen.

### Lauenbrück.

Tier- und Landschaftspark. Auf 25 Hektar werden über 200 Wild- und Nutztiere erhalten. Infos unter [www.landpark.de](http://www.landpark.de). Ort: Land-park/Wildpark, Wildpark 1, 27389 Lauenbrück.

### Müden.

Der Wildpark Müden ist täglich geöffnet. Tierische Osteraktion im Wildpark Müden am 31.03. und 01.04. Der Wildpark Müden Osterhase lädt an beiden Tagen, dreimal täglich um 11, 13 und 16 Uhr, alle Kinder im Wildpark ein, im großen Osterneist am Hüpfkissen auf bunte Eiersuche zu gehen. Eifrige Sammler werden natürlich mit einer kleinen Überraschung belohnt. Außerdem geführter Rundgang durch den Wildpark Müden. Erfahren Sie während der Tour interessante Fakten und Anekdoten zu den Tieren und dem Wildpark Müden. Dauer: 1 Stunde. Mindestteilnehmerzahl: 5 Personen. Infos unter Tel.: 05053/903031 oder [www.wild-park.de](http://www.wild-park.de). Ort: Wildpark Müden GmbH, Heuweg 23, 29328 Müden/Örtze.

### Nindorf-Hanstedt.

Wildpark Lüneburger Heide. Der Park ist ganzjährig geöffnet. Homepage [www.wild-park.de](http://www.wild-park.de). Online-Ticketbuchung wird empfohlen. Ort: Wildpark Lüneburger Heide, Wildpark 1, 21271 Nindorf-Hanstedt.

### Soltau.

Das Heide Park Resort in Soltau ist mit 850.000 m<sup>2</sup> der zweitgrößte deutsche Freizeit- und Themenpark und bietet außergewöhnliche Abenteuer für jeden Geschmack und ist bis zum 02.11. wieder geöffnet. Ort: Das Heide Park Resort, Heide Park 1, 29614 Soltau.

### Verden.

Der RitterRost Magic Park ist wieder von 10 bis 18 Uhr geöffnet. Info: [www.ritterrost-magicpark.de](http://www.ritterrost-magicpark.de). Ort: Magic Park Verden GmbH, Heideweg 5 -7, 27283 Verden.

### Walsrode.

Der Weltvogelpark Walsrode ist der weltweit größte Vogelpark. Geöffnet ist der Park wieder bis zum 03.11. Infos: [www.weltvogelpark.de](http://www.weltvogelpark.de). Ort: Vogelpark Walsrode, Am Vogelpark, 29664 Walsrode.

## TERMINE FÜR KINDER

### Hollige.

Mobiles Kinderkino mit dem Film Rocca verändert die Welt am 11.04. ab 16 Uhr. Ort: Dorfgemeinschaftshaus, Hollige 22 a, 29664 Walsrode.

### Soltau.

Kids Impact – Kunstschule Pinx am 03./10./17. und 24.04. ab 16 Uhr. Im Rahmen des Kinderrechte-Projektes der Kunstschule PINX aus Schwarmstedt, findet jede Woche ein offenes Atelier im Kinder- & Jugendzentrum YouZe statt. Ort: YouZe Jugendzentrum Soltau, Scheibenstraße 12, 29614 Soltau.

### Soltau.

Food Friday jeden Freitag von 15 bis 19 Uhr. Gemeinsam Pizza, Popcorn oder Hot Dogs essen, einen kleinen Snack vorbereiten oder ein ganzes Abendessen kochen: So kommen wir ins Gespräch und lassen es uns gut gehen. Infos dazu immer auf Instagram (@youze\_rocks) oder in unserem WhatsApp-Status. Ort: YouZe Jugendzentrum Soltau, Scheibenstraße 12, 29614 Soltau.

### Soltau.

Fahrradwerkstatt am 05.04. ab 15 Uhr. In der YouZe Fahrradwerkstatt können Kinder und Jugendliche ihre Fahrräder selbst reparieren, neu einstellen oder umgestalten. Dort arbeiten die Kids in Begleitung und/oder unter Anleitung von ehrenamtlichen Mitgliedern des Seniorenbeirats der Stadt Soltau sowie des Fördervereins. Anmeldung per Mail an [anmeldung@youze-soltau.de](mailto:anmeldung@youze-soltau.de) erwünscht. Ort: YouZe Jugendzentrum Soltau, Scheibenstraße 12, 29614 Soltau.



**Dageförde**  
• **FLEISCHEREI** •  
Quintusstraße 95 · Moorstraße 47 · 29664 Walsrode  
Fax 05161/74197 · [dagefoerde-bjoern@t-online.de](mailto:dagefoerde-bjoern@t-online.de)

**EIGENE SCHLACHTUNG / MOBILE IMBISSTÄNDE**

**Telefon 05161 / 57 14**

**GUTSCHEIN**  
**10% auf alle Nackensteaks\***  
\*gültig im April 2024

**Soltau.**

Kreativ Freitag am 26.04. ab 15:30 Uhr. Do it yourself (DIY) in der Bibliothek Waldmühle! Eingeladen sind Kinder ab 8 Jahren. Bitte vorher in der Bibliothek Waldmühle anmelden, da die Anzahl der Plätze begrenzt ist. Ort: Bibliothek Waldmühle, Mühlenweg 4, 29614 Soltau.

**Soltau.**

MitMachMittwoch. Wechselnde Kreativ-, Spiel- und Bewegungsangebote am 03./10./17. und 24.04. ab 16 Uhr. Für alle Kids ab acht Jahren unter begrenzter Teilnehmerzahl. Weitere Informationen unter [www.youze-soltau.de](http://www.youze-soltau.de). Anmeldung unter [anmeldung@youze-soltau.de](mailto:anmeldung@youze-soltau.de). Ort: YouZe Jugendzentrum Soltau, Scheibenstraße 12, 29614 Soltau.

**Soltau.**

Kinder- & Jugendforum Soltau am 11.04. um 16 Uhr. Du bist zwischen 8 und 17 Jahre alt und hast Lust deine Stadt mitzugestalten? Dann komm zum Kinder- & Jugendforum und beteilige dich! Bei Fragen melde dich gerne unter [anmeldung@youze-soltau.de](mailto:anmeldung@youze-soltau.de). Ort: YouZe Jugendzentrum Soltau, Scheibenstraße 12, 29614 Soltau.

**Soltau.**

Spiele-Nachmittag in der Waldmühle am 17.04. um 15 Uhr. Einmal im Monat, immer mittwochs, stehen die Gesellschaftsspiele im Mittelpunkt der Bibliothek Waldmühle. Neue, aber auch bereits bekannte Spieleklassiker können hier erprobt werden. Das Mindestalter variiert je nach Spiele-Angebot. Um eine vorherige Anmeldung wird gebeten. Weitere Informationen gibt es direkt in der Bibliothek Waldmühle. Ort: Bibliothek Waldmühle, Mühlenweg 4, 29614 Soltau.

**Soltau.**

Spielnachmittag - Am 30.04. ab 15 Uhr heißt es „Spiel, Spaß und Action“ für alle großen und kleinen Wasserratten. Beim Rutschenspaß könnt ihr eure Geschwindigkeit messen und ein Erinnerungsfoto erwerben! Ort: Soltau Therme, Mühlenweg 17, 29614 Soltau.

**Schneverdingen.**

Kinderabenteuer: Kinder auf die Kutsche am Dienstag, 09./16./23. und 30.04. um 16 Uhr. Jedes Kind darf die Kutsche selber lenken. Dauer: ca. 1,5 Stunden. Eine Anmeldung ist in der Schneverdingen Touristik unter Tel.: 05193/93800 erforderlich. Ort: Kutschen Meyer, Finteler Straße 8, 29640 Schneverdingen.

**Neuenkirchen.**

Kinderabenteuer: Bauernhoferlebnis am Mittwoch, 24.04. um 14:30 Uhr. Hautnah einen Bauernhof mit allen seinen Tieren erleben und leckeres Stockbrot am Lagerfeuer backen. Kinder unter 6 Jahren bitte nur in Begleitung Erwachsener. Dauer: ca. 2,5 Stunden, Anmeldung in der Schneverdingen Touristik oder unter Tel. 05193/93800 erforderlich. Ort: Ferienhof Brockmann, Vahlzen 7, 29643 Neuenkirchen.

**Nienhagen (Celle).**

Zauber- und Bauchrednershow für Kinder am Sonntag, 28.04. ab 12 Uhr mit dem Raben Socke. Ort: Hagensaal Nienhagen, Dorfstraße 41, 29336 Nienhagen.

**WANDERUNGEN**

**Für Wanderungen in Schneverdingen und Hof Möhr ist eine Anmeldung unter Telefon 05193/93800 oder in der Tourist-Information erforderlich.**

**Schneverdingen.**

Vollmondwanderung mit Moorhexe „Mathilda“ am 24.04. um 18 Uhr. Während des etwa zweistündigen Rundganges erfahren die Teilnehmer Inte-

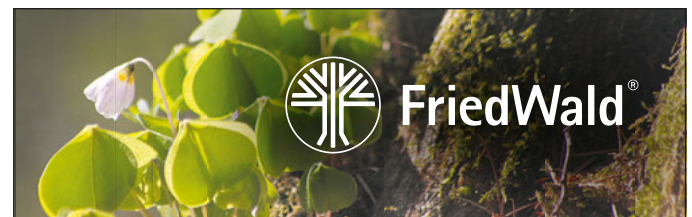
ressantes und Wissenswertes über den Lebensraum Moor. Das Mitbringen einer eigenen Taschenlampe ist dennoch zu empfehlen. Treffpunkt: Briefkasten am Feriendorf, Heberer Straße 100, 29640 Schneverdingen.

Geführte Wanderung durch das Pietzmoor am 6./13./20. und 27.04. ab 14:30 Uhr. Zertifizierte Gästeführer informieren über die Entstehung, Renaturierung und Pflege des Moores. Dauer: ca. 2,5 Stunden. Länge: ca. 5 km. Treffpunkt: Feriendorf Schneverdingen, Heberer Straße 100, 29640 Schneverdingen.

Morgenwanderung durch das Pietzmoor am 7./14./21. und 28.04. ab 10 Uhr. Zertifizierte Gästeführer informieren über die Entstehung, Renaturierung und Pflege des Moores. Dauer: ca. 2,5 Stunden. Länge: ca. 5 km. Treffpunkt: Feriendorf Schneverdingen, Heberer Straße 100, 29640 Schneverdingen.

Abendwanderung durch das Pietzmoor am 4./11./18. und 25.04. ab 18 Uhr. Erleben Sie hautnah die Eigenart und Schönheit des Pietzmoores. Zertifizierte Gästeführer begleiten Sie auf diesem Rundweg, zum Teil auf einem Bohlensteg, der Sie weit in das Hochmoor hineinführt. Dauer: ca. 2,5 Stunden. Länge: ca. 5 km. Treffpunkt: Feriendorf Schneverdingen, Heberer Straße 100, 29640 Schneverdingen.

Naturkundliche Wanderung im Höpen mit Heidegarten und Arboretum am 09. und 23.04. ab 10 Uhr. Erkunden Sie mit zertifizierten Gästeführern die attraktiven Heideflächen des Landschaftsschutzgebietes Höpen und den einzigartigen Heidegarten, der mit seinen mehr als 200 verschiedenen Heidesorten eine Augenweide ist. Dauer: ca. 2,5 Stunden. Länge: ca. 5 km. Treffpunkt: Aussichtsturm Heidegarten Höpen, Overbeckstraße 57, 29640 Schneverdingen.



## Die Bestattung in der Natur

Lernen Sie bei einer kostenlosen Waldführung den **FriedWald Lüneburger Heide** kennen. Die FriedWald-Försterinnen und -Förster zeigen Ihnen den Wald und beantworten alle Fragen rund um Baumbestattung, Kosten und Vorsorge.



### Die nächsten Termine:

06. + 20. April 2024 um 14 Uhr  
04. + 18. Mai 2024 um 14 Uhr

**Jetzt informieren und anmelden:  
Tel. 06155 848-100 oder unter  
[www.friedwald.de/lueneburger-heide](http://www.friedwald.de/lueneburger-heide)**



Natur leicht gemacht: Die Vogelwelt im zeitigen Frühjahr auf Hof Möhr am 13.04. um 7 Uhr. Amsel, Drossel, Fink und Star, fast die ganze Vogelschar nutzt im zeitigen Frühjahr das Hofgehölz Möhr mit seinen Altholzbeständen aus Buchen und Eichen als Lebensraum. Leitung: Dipl.-Geogr. Uwe Röhrs. Eine Anmeldung ist bis zum Vortag 16:00 Uhr erforderlich. Ort: Naturschutzakademie Hof Möhr, Hof Möhr, 29640 Schneverdingen.

Mit Schwarzkehlchen, Heidelerche und Co durch die Osterheide am 20.04. um 06 Uhr. Auf dieser Exkursion lernen Sie neben den typischen Heidevögeln wie Heidelerche, Schwarzkehlchen und Baumpieper mit etwas Glück den Wendehals oder den Grünspecht kennen. Exkursionsleitung: Dipl.-Geogr. Uwe Röhrs. Eine Anmeldung ist bis zum Vortag 16:00 Uhr erforderlich. Treffpunkt: Parkplatz Alte Landesstraße, Alte Landesstraße / Stockholmer Straße, 29640 Schneverdingen.

Vollmondwanderung auf dem Heidschnuckenweg am 24.04. um 21 Uhr. Erleben Sie den mystischen Reiz einer Vollmondwanderung auf dem Heidschnuckenweg. Unser zertifizierter Gästeführer, Uwe Schröder, begleitet Sie bei hofentlich sternklarem Himmel auf dieser besonderen Wanderung entlang des Heidschnuckenweges bis zur Alfred-Töpfer-Akademie und zurück. Anmeldung ist erforderlich.

Ort: Eine-Welt-Kirche Schneverdingen, Ernst-Dax-Straße 8, 29640 Schneverdingen.

Fledermäuse - Jäger der Nacht am 16.04. um 20 Uhr. Welche Fledermausarten gibt es bei uns? Wie leben sie und welchen Gefahren sind sie ausgesetzt? Was kann ich für den Schutz dieser Tiere tun? An diesem Abend dreht sich alles um die Jäger der Nacht, die uns mit ihrer geheimnisvollen Lebensweise immer wieder faszinieren. Leitung: Herr Ronald Badstübner. Anmeldung erforderlich. Ort: Walderlebnis Ehrhorn, Ehrhorn 1, 29640 Schneverdingen.

#### Celle.

„Auf der Suche nach den jungen Wilden“ Kräuterekursion mit Wildpflanzenküche am 11.03. um 17 Uhr. Bei einem Rundgang durch den Heilpflanzengarten lernen die Teilnehmer verschiedene fröhlich sprießende Wildpflanzen kennen. Nach dem gemeinsamen Sammeln wird ein Wildkräuter Pesto zubereitet und anschließend verzehrt. Treffpunkt: Kräuthaerladen im Heilpflanzengarten, Wittinger Str. 76, 29223 Celle.

#### Bispingen.

Klassiker der Lüneburger Heide - Steingrund \* Totengrund \* Wilseder Berg am 27.04. um 10 Uhr. Diese geführte Wanderung (ca. 13 km) bringt Sie zu den Klassikern der Lüneburger Heide. TIPP: Denken Sie an wetterfeste Kleidung ggfls. Kopfbedeckung sowie genügend Trinkwasser; Wegproviant nach Bedarf. Einkehr in Wilsede ist vorgesehen! Veranstalter und Kontakt: Natur- und Landschaftsführerin Birgit Wiese. Telefonnummer 0174/5 44 44 30. Treffpunkt: Wanderparkplatz Niederhaverbeck, Niederhaverbeck 17, 29646 Bispingen.

#### Bergen.

Das Becklinger Moor - gestern - heute und morgen am 14. und 28.04. um 14 Uhr. Erleben Sie bei einem na-

turkundlichen Spaziergang einen Teil des etwa 4500 Jahre alten Hochmoores. Witterungsbedingte Kleidung und wasserfeste Schuhe sind zu empfehlen. Dauer: ca. 2,5 Stunden. Kontakt & Anmeldung: Simone Groothuis, Tel.: 0176/32193820, s.groothuis@t-online.de oder Tourist-Info Bergen, Tel.: 05051 47964, heike.thumann@bergen-online.de. Treffpunkt: Imbiss am Funkturm Bergen, Becklinger Straße 2, 29303 Bergen (Landkreis Celle).

Über 7 Brücken durch das Urstromtal der Örtze am 13.04. um 10 Uhr. Eine Wanderung durch Moor, Wald und am Wasser. Über sieben Brücken durchwandern Sie mit der Natur- und Landschaftsführerin Gabriele Link die Moore und den Wald. Dauer: 5 Stunden. Anmeldung/Kontakt: Gabriele Link, Tel. 0170 3841450, E-Mail: Gabriele\_Link@icloud.com. Ort: Café Up de Sülten, Am Damm 1A, 29303 Bergen (Landkreis Celle).

#### Klein Eilstorf.

Alpaka Wanderung mit Herz. Verschiedener Startzeiten: Am 1.4. um 12 Uhr. Am 5./12./19. und 26.04. um 17 Uhr. Am 06./08./13./14./15./20./21. und 29.04. um 13 Uhr. Wir wandern ca. 2,5 Stunden gemütlich mit den Alpakas am Dorfrandgebiet entlang. Jeder kann ein eigenes Alpaka führen oder aber als Begleiter ohne Alpaka mitlaufen. Auf der Rücktour können die Alpakas zügiger laufen, darum sei bitte gut zu Fuß und körperlich fit um das Tier eventuell zu halten und einzubremsen. Weitere Infos gibt es auf der Webseite: Treffpunkt: Seelenheil-Alpakas, Klein Eilstorf, 29664 Walsrode.

#### Hannover.

Vogelstimmen-Exkursion. Wer singt denn da? Unter fachkundiger Leitung des ehemaligen Stadtförsters Gerd Garnatz können Interessierte am 27.04. ab 7 Uhr die Vögel der Eilenriede kennenlernen. Be-

grenzte Teilnehmerzahl. Eine Anmeldung ist daher erforderlich unter Tel.: 0511/168-43801 oder wald-station@hannover-stadt.de. Ort: Waldstadion Eilenriede, Kleestraße 81, 30625 Hannover.

#### Hermannsburg.

Vollmondwanderung auf dem Heidschnuckenweg in der Misselhorner Heide am 24.04. um 21 Uhr. Lassen Sie sich von dem nächtlichen Charme des Tiefentals bezaubern. Anmeldung unter: Katrin Blumenbach wald-events (Tel.: 05052-5429411). Achtung: Begrenzte Teilnehmerzahl! Treffpunkt: Park-platz Misselhorner Heide, Misselhorn, 29320 Hermannsburg (Südheide).

#### Munster.

Wildkräuter – Wanderung im Örtzetal am 28.04. um 15 Uhr. Erkunden Sie mit der Heilpraktikerin Iris Schneider unser wundervolles Örtzetal und lernen Sie viele essbare Pflanzen kennen. Ort: St.-Urban-Kirche Munster, Kirchgarten 12, 29633 Munster.

#### Soltau.

Wandern mit dem MTV Soltau am 20.04. um 13 Uhr. Auch Nichtmitglieder des MTV sind herzlich eingeladen. Das Ziel wird kurz vorher auf der Homepage bekannt gegeben. Bitte festes Schuhwerk tragen. Weitere Informationen bei Willy Schröder unter 05191 5840 oder Petra Kurtz unter 05191 3502. Ort: Clubhaus MTV Soltau, Stubbendorffweg 8, 29614 Soltau.

#### Winsen.

Faszination Natur – Führung um den Hüttensee am 06. und 20.04. um 10 Uhr. Wanderung mit Vogelbeobachtung an den Meissendorfer Teichen. Dauer: ca. 3 Stunden (ca. 6 km). Mindestteilnehmerzahl: 2 Personen. Bitte wetterangepasste Kleidung und Fernglas mitbringen. Anmeldung erforderlich. Treffpunkt: NABU Gut Sunder, Infohaus, Sunder 1, 29308 Winsen (Aller).



## RADTOUREN

### Bad Fallingbostal.

Tour zum Postmeilenstein bei Wehnsen. Radtour mit dem ADFC am Sonnabend, 21.04. ab 10 Uhr. Einkehr in Visselhövede ist vorgesehen. Kostenfreie Teilnahme, Gäste sind willkommen. Treffpunkt: Rathaus Bad Fallingbostal, Vogteistraße 1, 29683 Bad Fallingbostal.

### Hermannsburg.

Geheime Südheide – die etwas „andere“ Fahrradtour. Hier werden am 13.04. ab 10 Uhr einige geheime und verborgene Orte, die erst auf dem zweiten Blick ihre Geschichte offenbaren, besucht. Wetterfeste Kleidung und Selbstverpflegung empfohlen. Anmeldung unter suedheide.hinternum@gmail.com. Treffpunkt: Parkplatz am Waldschwimmbad, Lotharstraße 68, 29320 Hermannsburg (Südheide).

### Hodenhagen.

Geführte Radtour durch das Aller-Leine-Tal. am 07.04. um 13 Uhr. Infos beim Radtourenleiter Dieter Wobker, Tel.: 05164/742 oder diwob@t-online.de oder Ludwig Leseberg, Tel.: 0152/2691489. Treffpunkt: Rathaus Hodenhagen, Bahnhofstraße 30, 29693 Hodenhagen.

### Soltau.

ADFC Feierabendtour. Die Touren finden auch bei schlechtem Wetter statt. Donnerstag, 18.04. ab 18 Uhr. Getränke und Regenkleidung mitbringen. Kostenfreie Teilnahme, Gäste sind willkommen. Infos unter info@adfc-heidekreis.de. Treffpunkt: Parkplatz Bornemannstraße/Böhmpark, Bornemannstraße 7, 29614 Soltau.

### Winsen.

Radwanderung durch Wald, Moor und Heide am 05./12./19. und 26.04. um 14 Uhr. Wer in der Gruppe unterwegs sein möchte oder ortsunkundig ist, kann sich geführten Radtouren des Verkehrs- und Verschöne-

rungsverein anschließen. Für Verpflegung bitte selbst sorgen. Treffpunkt: Tourist-Information Winsen, Am Amtshof 4, 29308 Winsen (Aller).

## HEIDSCHNUCKEN

### Schneverdingen.

Kleine Schnucken Auszeit am 02./09./16./23. und 30.04. um 10:30 Uhr. Erleben Sie Entschleunigung bei diesem 2-stündigen Spaziergang und sammeln Sie Eindrücke aus dem Leben eines Schäfers. Eine Anmeldung in der Schneverdingen Touristik oder Tel.: 05193/93800 bis 16:00 Uhr des Vortages ist erforderlich. Ort: Schafstall Schäfer Schmidt, Höpen 100, 29640 Schneverdingen.

### Faßberg.

Heidschnucken-Lämmer-Gucken im Naturpark Südheide am 01.04. um 15:00 Uhr. Treffen Sie Carl Wilhelm Kuhlmann mit der Heidschnuckenherde. Dauer ca. 1 - 1,5 Std. Kontakt: Tourist-Info Müden (Örtze), Tel. 05053/989 222 Anmeldung erforderlich. Ort: Heidschnucken Hof Niederrohe, Niederrohe 5, 29328 Faßberg.

## KUTSCHFAHRTEN

### Schneverdingen.

Bei allen Kutschfahrten ist eine Anmeldung in der Schneverdingen Touristik unter Telefon: 05193/93800 erforderlich. Mindestteilnehmer: 8 Personen.

Kutschfahrt durch die Osterheide um 11 und 14 Uhr am 7./14./21. und 28.04. Sie fahren durch die wunderschön renaturierte Osterheide und das Landschaftsschutzgebiet Höpen. Ort: Treffpunkt: Parkplatz Osterheide, Heberer Straße 100, 29640 Schneverdingen.

Kutschfahrt rund um Schneverdingen um 10 Uhr am 1./8./15./22. und 29.04. Die Kutschfahrt führt auch zum zauberhaften Heidegarten mit seinen attraktiven Pflanzen,

deren Blütenpracht Sie das ganze Jahr über bewundern können. Ort: Treffpunkt: Parkplatz Heidegarten Höpen, Overbeckstraße 57, 29640 Schneverdingen.

Kutschfahrt zum Schäfer in die Heide um 14 Uhr am 1./4./8./11./15./18./22./25. und 29.04. Die Kutsche bringt Sie quer durch das Landschaftsschutzgebiet Höpen. Hier können Sie die renaturierte Osterheide mit ihren reizvollen Birkenhainen und dem knorrigen, wilden Wacholder erleben. Ort: Treffpunkt: Parkplatz Heidegarten Höpen, Overbeckstraße 57, 29640 Schneverdingen.

Kutschfahrt durch die Heide vom Höpen Kiosk um 11:30 Uhr am 2./5./9./12./16./19./23./26. und 30.04. Die Kutschfahrt führt Sie durch das traumhafte Heidegebiet in Schneverdingen. Ort: Treffpunkt: Heide Kiosk Höpen, Höpen 100, 29640 Schneverdingen.

Kutschfahrt rund um Schneverdingen um 11 Uhr am 4./11./18. und 25.04. Auf dem Weg in das wunderschöne Naturschutzgebiet Höpen passieren Sie die Freilichtbühne, die größte in Norddeutschland. Auf dem Heide-Bauernhof-Museum in Theeshof können Sie eine der größten Sonnenuhren Deutschlands mit einer Höhe von 16,5 Meter und einem Durchmesser von 30,5 Metern bewundern. Ort: Treffpunkt: Parkplatz Heide-

garten Höpen, Overbeckstraße 57, 29640 Schneverdingen.

Kutschfahrt mit Erbsensuppe um 11:30 Uhr am 6./13./20. und 27.04. Die Kutschfahrt führt Sie durch das wunderschöne Naturschutzgebiet Höpen, mit ein wenig Glück sehen Sie auch Heidschnucken. Im Anschluss genießen Sie eine deftige Erbsensuppe im Höpen Kiosk genießen. Mindestteilnehmer: 8 Personen. Ort: Treffpunkt: Heide Kiosk Höpen, Höpen 100.

Kutschfahrt mit Butterkuchen satt um 14 Uhr am 3./6./10./13./17./20./24. und 27.04. Die Kutschfahrt führt Sie durch das wunderschöne Naturschutzgebiet Höpen, mit ein wenig Glück sehen Sie auch Heidschnucken. Im Anschluss genießen Sie einen heidetypischen Butterkuchen vom Blech vom Höpen Kiosk. Mindestteilnehmer: 8 Personen. Ort: Treffpunkt: Heide Kiosk Höpen, Höpen 100, 29640 Schneverdingen.

Kutschfahrt mit Butterkuchen und Kaffee um 14 Uhr am 3./10./17. und 24.04. um 14:00 Uhr. Unsere Fahrt führt durch die schöne Osterheide und vorbei an dem bekannten Heidegarten, in dem das ganze Jahr Pflanzen blühen. In der Nähe liegt das Café, eingebettet in das Landschaftsschutzgebiet Höpen. Ort: Treffpunkt: Heide Kiosk Höpen, Höpen 100, 29640 Schneverdingen.



**Hecki®**  
KAFFEERÖSTEREI AUS HÜLSEN

**UMWELTSCHONEND  
GERÖSTETE BOHNEN FÜR  
BESTEN KAFFEEGENUSS**

*Gut für Dich.  
gut für's Klima!*

**JETZT PROBIEREN**

Hecki GmbH & Co. KG · Hespenweg 20, 27313 Dörverden-Hülsen · [www.hecki-kaffee.de](http://www.hecki-kaffee.de)



# Du möchtest Deine **Veranstaltung** bewerben?

Dann schick uns eine E-Mail an [findling@wz-net.de](mailto:findling@wz-net.de) mit folgenden Angaben:

- **Veranstaltung**
- **Veranstalter**
- **Ort**
- **Datum + Uhrzeit**
- **Eintritt**
- **Sonstiges/Text**

Wir freuen uns auf Deine Einsendung!

AN JEDER ECKE  
ETWAS LOS!

## Mo. 01.04.

### 12:00 Uhr Nindorf-Hanstedt.

Großer Osterspäß im Wildpark Lüneburger Heide. Mehr Infos unter [www.wild-park.de](http://www.wild-park.de). Ort: Wildpark Lüneburger Heide, Wildpark 1, 21271 Hanstedt (Nordheide).

### 15:00 Uhr Hannover.

Frühlingsfest Hannover 2024. Achterbahn, Kettenkarussell und Geisterbahn bis zum 21.04 gibt es auf dem hannöverschen Frühlingsfest viel zu erleben. Geöffnet: Mittwoch bis Sonntag ab 15 Uhr. Ort: Schützenplatz Hannover, Bruchmeisterallee 1A, 30169 Hannover.

### 17:00 Uhr Soltau.

Metropol-Musik. Die Soltauer Blechbläser spielen Musik aus europäischen Hauptstädten. Der Eintritt ist frei. Ort: St.-Johannis-Kirche, Bahnhofstraße 13, 29614 Soltau.

## Di. 02.04.

### 10:00 Uhr Schneverdingen.

Stadtführung durch Schneverdingen. Lernen Sie die schönsten Ecken und wichtigsten Sehenswürdigkeiten der Heideblütenstadt während einer Stadtführung kennen. Eine Anmeldung unter Tel.: 05193/93800 oder in der Tourist-Information ist erforderlich. Treffpunkt: Stadtbrunnen Schneverdingen, Schulstraße 3, 29640 Schneverdingen.

## Mi. 03.04.

### 14:30 Uhr Soltau.

Das offene Filzen ist ein Schnupperangebot, bei dem im wöchentlichen Wechsel jeweils eine Grundtechnik des Filzens vorgestellt wird. Einfach vorbeikommen. Arbeitsplätze sind begrenzt. Ort: felto - Filzwelt, Marktstraße 19, 29614 Soltau.

### 15:00 Uhr Schwarmstedt.

Nähkaffee. Offenes Angebot für alle, die selbstständig an einem Projekt arbeiten können. Eigene Maschinen und Materialien können mitgebracht werden oder die vorhandenen Materialien genutzt werden. Um Anmeldung wird unter Tel.: 0176/61149990 gebeten. Ort: Atelier Cenisa Design, Marktstraße 5, 29690 Schwarmstedt.

### 19:00 Uhr Celle.

Jugendjazzorchester Niedersachsen „Wind Machine“ - Highlights and Deeptones. Ort: Kaiserin-Auguste-Viktoria-Gymnasium (Beckmann Saal), Magnusstraße 4, 29221 Celle.

### 19:30 Uhr Soltau.

Ostseefinsternis - Krimilesung mit Eva Almstädt. Karten für die Krimilesung sind in der Bibliothek Waldmühle und bei den beiden Soltauer Buchhandlungen Hornbostel und Schütte erhältlich. Ort: Bibliothek Waldmühle, Mühlenweg 4, 29614 Soltau.

## Do. 04.04.

### 15:30 Uhr Bad Fallingbostal.

Führungen im Hof der Heidmark. Außerhalb dieser Zeit ist eine Führung unter Tel.: 0151/10616770 zu vereinbaren. Ort: Hof der Heidmark, Soltauer Straße 21, 29683 Bad Fallingbostal.

## Fr. 05.04.

### 19:00 Uhr Dorfmark.

Reine Frauensache? Der Flohmarkt nicht nur für die Frau. Für den kleinen Hunger zwischendurch gibt es ein Buffet. Die Erlöse kommen der Dorfgemeinschaft zugute. Ort: Firma Lipinski, Hauptstraße 8, 29683 Bad Fallingbostal.

### 20:00 Uhr Soltau.

Lesung mit Musik: Kurt Tucholsky - Ein Leben gegen den Strich. Ort: Bibliothek Waldmühle, Mühlenweg 4, 29614 Soltau.

### 20:00 Uhr Hermannsburg.

Der Sternenhimmel am Heidschnuckenweg - Einführung in die astronomische Beobachtung unter dem Sternenhimmel. Kostenfreie Veranstaltung. Aktuelle Informationen erhalten Sie auf der Website der Sternwarte Südheide. Treffpunkt: Parkplatz Misselhorner Heide, Misselhorn, 29320 Hermannsburg (Südheide).

## Sa. 06.04.

### 19:30 Uhr Celle.

Honky Tonk Festival in Celle - Livekonzerte zu einem Preis! Ort: verschiedene Spielstätten in Celle, 29221 Celle.

### 10:00 Uhr Scheeßel.

Bei der Kinderkleidungs- und Spielzeugbörse in Westerholz gibt es neben sortierter Kinderkleidung unter anderem auch Spielwaren uvm. Schwangeren wird gegen Vorlage des Mutterpasses der Einlass bereits ab 9:30 Uhr gewährt. Ort: Dorfgemeinschaftshaus Westerholz, Röhberg 13, 27383 Scheeßel.

### 18:00 Uhr Soltau.

Chorkonzert: Die Zeit färbten - vom Leben singen. Der Eintritt ist frei. Ort: St.-Johannis-Kirche, Bahnhofstraße 13, 29614 Soltau.

### 19:00 Uhr Schneverdingen.

Schneverdingen rockt mit MADDOG - Die St. Pauli Kiezband - und RA, Hard Rock from Germany. Karten an der Abendkasse. Ort: Fabrik No. 5, Weststraße 5, 29640 Schneverdingen.

### 20:00 Uhr Rethem.

Konzert mit Complement Club. Die Band präsentiert eine Mischung aus Klassikern, die von Frank Sinatra und Elvis über Guns N' Roses und Metallica bis hin zu Rio Reiser und BAP reichen. Konzert



ist teilbestuhlt. Ort: Burghof Rethem, Lange Straße 2, 27336 Rethem (Aller).

**20:30 Uhr Düşhorn.**  
Shotgun Band live. Konzert der bekannten Band. Ort: Gasthaus Am Walde, Wedden 1, 29664 Walsrode.

**21:00 Uhr Neuenkirchen.**  
Große 90er-Party in der Schützenhalle. Die Zeit mit Boygroups, Eurodance, Britpop und Grunge wird durch DJ Dr. Vain und DJ Hammer-time wiederbelebt. Für das leibliche Wohl ist gesorgt. Einlass ab 18 Jahren. Ort: Schützenhalle Neuenkirchen, Frielinger Straße 20, 29643 Neuenkirchen (Lüneburger Heide).

## So. 07.04.

**09:30 Uhr Soltau.**  
Treffen zum Tauschen von Briefmarken, Postkarten und Münzen. Gäste sind willkommen. Sammlungen können kostenfrei bewertet werden. Kontakt: Claus Diesner, Tel. 05191/13952. Ort: Hotel Meyn, Poststraße 19, 29614 Soltau.

## Mo. 08.04.

**18:00 Uhr Walsrode.**  
Hornissen: Kostenloser Vortrag des NABU. Anmeldung über [info@seniorenbeirat-walsrode.de](mailto:info@seniorenbeirat-walsrode.de) erwünscht. Ort: mittendrin - Kulturzentrum Walsrode, Moorstraße 89, 29664 Walsrode.

## Mi. 10.04.

**14:30 Uhr Soltau.**  
Das offene Filzen ist ein Schnupperangebot, bei dem im wöchentlichen Wechsel jeweils eine Grundtechnik des Filzens vorgestellt wird. Einfach vorbeikommen. Arbeitsplätze sind begrenzt. Ort:

felto - Filzwelt, Marktstraße 19, 29614 Soltau.

**15:00 Uhr Schwarmstedt.**  
Nähkaffee. Offenes Angebot für alle, die selbstständig an einem Projekt arbeiten können. Um Anmeldung wird unter Tel.: 0176/61149990 gebeten. Ort: Atelier Cenisa Design, Marktstraße 5, 29690 Schwarmstedt.

**18:00 Uhr Essel.**  
Pétanque Supermêlée-Mini-Turnier des SV Essel. Teilnehmen können alle Interessierten. Kugeln liegen zur kostenlosen Ausleihe bereit. Ort: Boulodrom Essel, Bothmerscher Weg 8, 29690 Essel.

**19:00 Uhr Neuenkirchen.**  
Zu Ende gedacht - lebendiger und humorvoller Vortrag mit Tanja Kosmalla. Das wichtige Thema Sterben wird gerne verdrängt. Wie geht man mit dem Thema um? Darüber reden ist gar nicht so schwer. Karten in der Heide-Touristik oder Tel.: 05195/94099. Ort: Schröers-Hof Neuenkirchen, Kirchstraße 9, 29643 Neuenkirchen (Lüneburger Heide).

**20:00 Uhr Soltau.**  
Künstliche Intelligenz - ein Themenabend/Workshop mit Prof. Axel Dürkop. Der Eintritt ist frei. Da es neben Informationen auch um praktische Anwendung der KI (mit den eigenen Smartphones) gehen soll, wird um Anmeldung gebeten im Pfarramt der Zionsgemeinde, Pastor Henning Scharff, Tel: 05191/4120 oder E-Mail: [soltau@selk.de](mailto:soltau@selk.de). Ort: Zionskirche Soltau, An der Zionskirche 5, 29614 Soltau.

**20:15 Uhr Walsrode.**  
VHS-Kinoprogramm: Rose - eine unvergessliche Reise nach Paris. Dänischer Film über eine schizophrene Frau. Weitere Infos unter [www.vhs-heidekreis.de](http://www.vhs-heidekreis.de). Ort: Capitol Theater Walsrode, Lange Straße 46, 29664 Walsrode.

## Do. 11.04.

**15:00 Uhr Soltau.**  
Innerhalb der Veranstaltungsreihe 60+ wird zu einem geselligen Kniffelnachmittag eingeladen. Um eine Anmeldung bis zum 4. April wird gebeten. Ort: Sport- und Begegnungsstätte Soltau, Almhöhe 1, 29614 Soltau.

**15:30 Uhr Bad Fallingbostal.**  
Führungen im Hof der Heidmark. Außerhalb dieser Zeit ist eine Führung unter Tel.: 0151/10616770 zu vereinbaren. Ort: Hof der Heidmark, Soltauer Straße 21, 29683 Bad Fallingbostal.

**18:00 Uhr Soltau.**  
Plattdeutsche Klönrunde im Alten Rathaus. An jedem zweiten Donnerstag im Monat trifft sich eine offene Runde

zum Platt-Snacken over Düt un Dat. Ort: Altes Rathaus Soltau, Poststraße 12, 29614 Soltau.

**19:30 Uhr Hollige.**  
Mobiles Kino des Dorfvereins mit dem Film Mittagsstunde. Film in Originalfassung, da einige Szenen in Plattdeutsch gedreht wurden. Ort: Dorfgemeinschaftshaus Hollige, Hollige 22a, 29664 Walsrode.

**20:00 Uhr Rotenburg.**  
Politisches Kabarett: Arnulf Rating-tagesschau. Er gehört zu den ganz Großen des politischen Kabarett und hat mit über 40 Jahren Bühnenpräsenz deutsche Kabarettgeschichte geschrieben. Info: Tel.: 04261/914512 oder unter [www.vhs-row.de](http://www.vhs-row.de). Ort: VHS Rotenburg, Am Kirchhof 10, 27356 Rotenburg (Wümme).

**Gartengeräte**  
**Schautag** 14. April  
von 10.00 bis 17.00 Uhr







**... und vieles mehr!**

**JENS KAPPENBERG**  
GmbH & Co.KG  
Michaelisstraße 3  
27308 Neddenerbergen  
Telefon 04238-1551

[www.JensKappenberg.de](http://www.JensKappenberg.de)



## Fr. 12.04.

### 19:00 Uhr Soltau.

Tauchen Sie ein in die aufregende Welt von „Streets of Soltau“. Dieses Theaterstück ist ein Herzensprojekt vom Darstellenden-Spiel-Kurs des 12. Jahrgangs des Gymnasiums Soltau und entführt Sie in eine Geschichte voller Liebe, Action und kultureller Kontraste. Der Eintritt ist frei! Ort: Gymnasium Soltau (Aula), Ernst-August-Straße 17, 29614 Soltau.

### 19:30 Uhr Schneverdingen.

Autobiografische Lesung mit Peter Urban. Der langjährige NDR-2-Radiomoderator liest aus seiner Autobiografie „On Air“. Karten beim Kulturverein Schneverdingen. Ort: Freilichtmuseum Heimathaus De Theeshof, Langelohsberg 13, 29640 Schneverdingen.

### 20:00 Uhr Verden.

Das Mitmachkonzert „Sing Das Ding“ mit Marcus und Marco als Massenkaraoké mit Begleitung diverser Instrumente. Eintritt frei, Hutkonzert. Ort: Liededeeler Verden, Artilleriestraße 6, 27283 Verden (Aller).

### 20:00 Uhr Ottersberg.

Konzert: The Monotrol Kid. Der Künstler aus Belgien stellt sein neues Album Exhale vor. Hutkonzert. Ort: Haus am See Otterstedt, Am See 1, 28870 Ottersberg.

### 20:00 Uhr Soltau.

Lars Redlich: Ein bisschen Lars muss sein. Der Künstler und Entertainer stellt sein neues Programm vor. Karten bei der Soltau Touristik oder der Webseite der Kulturinitiative. Ort: Bibliothek Waldmühle, Mühlenweg 4, 29614 Soltau.

## Sa. 13.04.

### 14:00 Uhr Visselhövede.

Repair Cafe. Reparieren statt Wegwerfen! Bei einem Repair Cafe geben Experten auf ehrenamtlicher Basis Hilfe zur Selbsthilfe bei der Reparatur von Elektrogeräten und Spielzeug. Bis auf eventuell benötigte Ersatzteile ist die Reparatur kostenlos. Ort: Haus der Bildung, Emmy-Krüger-Straße 2, 27374 Visselhövede.

### 15:00 Uhr Soltau.

Wrestling Legend Tour. Meet & Greet - Wrestling Legends Show. Das Meet & Greet findet bis 17:30 Uhr statt. Das Ticket berechtigt nicht zum Einlass zur Show, die um 18:45 Uhr beginnt. Ort: Alte Reithalle Soltau, Winsener Straße 34g, 29614 Soltau.

### 18:00 Uhr Krelingen.

Konzert mit Miroslav Chrobak. Der Künstler nutzt seine Melodien und Texte, um seine Erfahrungen mit Gott auf einzigartige Weise weiterzugeben. Karten unter [www.cvents.de](http://www.cvents.de). Ort: Heinrich-Kemner-Halle, Krelingen 37, 29664 Walsrode.

### 19:00 Uhr Schwarmstedt.

Erich Kästner Abend - Lebenslinien - ein poetischer Lebenslauf mit Musik. Die musikalische Begleitung übernimmt Jochen Gros. Karten bei Lotto Toto von Bostel und dem Kaufhaus GNH in Schwarmstedt. Ort: Bürgerbegegnungsstätte Uhle-Hof, Unter den Eichen 2, 29690 Schwarmstedt.

### 20:00 Uhr Rotenburg.

Shotgun Band live. Konzert der bekannten Band. Ort: Heimathaus Rotenburg, Burgstraße 2, 27356 Rotenburg (Wümme).

## So. 14.04.

### 10:00 Uhr Westen.

Hefekuchenbacktag und Erzählcafé bei Selbstbedienung im beheizten Olen Stall, im Garten und auf dem Hof. Hermann und Ulrike schnackt uck platt. Ort: Jaeger-Hoff, Zum Sportplatz 5, 27313 Westen.

### 10:00 Uhr Walsrode.

Treffen zum Tauschen von Briefmarken, Postkarten und Münzen. Gäste sind willkommen. Sammlungen können kostenfrei bewertet werden. Kontakt: Claus Diesner, Tel.: 05191/13952. Ort: Landgasthof Voltmer, Dorfallee 14, 29664 Walsrode.

### 14:00 Uhr Rotenburg.

Zum offenen Heimathaus erhalten Sie Einblicke in die museale Präsentation von Stube, Flett, Diele und Obergeschoss des Heimathauses. Alle Gegenstände der Sammlung finden Sie auch online unter [magazin-rotenburg.de](http://magazin-rotenburg.de). Ort: Heimathaus Rotenburg, Burgstraße 2, 27356 Rotenburg (Wümme).

### 15:00 Uhr Soltau.

Führung Breidings Garten Soltau. Bei größeren Gruppen bitten wir um eine Anmeldung bei Rüdiger Röders-Arnold, Tel.: 05191/15203 oder [roeders-arnold@t-online.de](mailto:roeders-arnold@t-online.de). Ort: Breidings Garten, Breidingsgarten 5, 29614 Soltau.

### 15:00 Uhr Verden.

Besondere Stadtführung „Königin Christina & die Schweden in Verden“. Anmeldung und Infos bei der Tourist-Information Verden, Tel. 04231/12345. Treffpunkt: Lugenstein, Große Straße 131, 27283 Verden (Aller).

### 15:00 Uhr Winsen.

Konzert der IFF. Das hannoversche Institut für Frühförderung der Hochschule für Musik, Theater und Medien (IFF) ist erneut Gast in Winsen (Aller). Ort: Dat Groode

Hus Winsen, Brauckmanns Kerkstieg 1, 29308 Winsen (Aller).

### 16:00 Uhr Bad Fallingbostal.

Auf dem Weg zur Demokratie Entnazifizierung und Umerziehung 1945. Hinrich Baumann zeigt aus Anlass der Beendigung des II. Weltkrieges vor 79 Jahren und seiner langjährigen Forschungsarbeit zum Teil bisher unveröffentlichte einzigartige Fotodokumente, Pläne und viele Farbzeichnungen der Internierten (Aquarelle und Bleistiftzeichnungen). Ort: Rathaus Bad Fallingbostal (Ratssaal), Vogteistraße 1, 29683 Bad Fallingbostal.

### 19:30 Uhr Soltau.

Amadeus. Konkurrenzkampf des berühmten Musikers mit dem Hofkapellmeister Salleri. Ort: Gymnasium Soltau (Aula), Ernst-August-Straße 17, 29614 Soltau.

## Mo. 15.04.

### 18:00 Uhr Soltau.

Treffen der Haustierrilfe-Heidekreis, dessen Mitglieder und Gäste. Interessenten willkommen. Kontakt: Brigitte Morgenroth, Tel.: 05194 / 974 660. Treffpunkt: felto - Filzwelt Soltau, Marktstraße 19, 29614 Soltau.

## Di 16.04.

### 10:00 Uhr Schneverdingen.

Stadtführung durch Schneverdingen. Lernen Sie die schönsten Ecken und wichtigsten Sehenswürdigkeiten der Heideblütenstadt während einer Stadtführung kennen. Eine Anmeldung unter Tel.: 05193/93800 oder in der Tourist-Information ist erforderlich. Treffpunkt: Stadtbrunnen Schneverdingen, Schulstraße 3, 29640 Schneverdingen.



# Lars Redlich: Ein bisschen Lars muss sein

AM 12. APRIL  
SOLTAU



Foto: Lars Redlich

## Mi. 17.04.

### 14:30 Uhr Soltau.

Das offene Filzen ist ein Schnupperangebot, bei dem im wöchentlichen Wechsel jeweils eine Grundtechnik des Filzens vorgestellt wird. Einfach vorbekommen. Arbeitsplätze sind begrenzt. Ort: felto - Filzwelt, Marktstraße 19, 29614 Soltau.

### 15:00 Uhr Schwarmstedt.

Nähkaffee. Offenes Angebot für alle, die selbstständig an einem Projekt arbeiten können. Um Anmeldung wird unter Tel.: 0176/61149990 gebeten. Ort: Atelier Cenisa Design, Marktstraße 5, 29690 Schwarmstedt.

### 17:00 Uhr Celle.

Der lange Mittwoch. Nach dem Feierabend Kunst genießen das ist am langen Mittwoch möglich. Bis 20 Uhr ist der Eintritt außerdem frei. Ort: Kunstmuseum Celle mit Sammlung Robert Simon, Schloßplatz 7, 29221 Celle.

### 18:00 Uhr Celle.

Abendführung vom Kunst-Museum - Kunst-Rundgang, Mitspieltour oder klassische Führung: Eintritt ist frei. Ort: Kunstmuseum mit Sammlung Robert Simon, Schloßplatz 7, 29221 Celle.

### 20:00 Uhr Walsrode.

Golden Ace - Die Magier: Bühnenshow - Magische Reise Tour 23/24. Das Magier-Duo Golden Ace versteht

es auf unglaubliche Weise Zauberkunst, Hypnose und Beeinflussung in einer Show zu vereinen. Ort: Stadthalle Walsrode, Robert-Koch-Straße 1, 29664 Walsrode.

## Do. 18.04.

### 15:00 Uhr Munster.

Öffentliche Stadtführung - Zu dieser öffentlichen Stadtführung lädt die Munster Touristik alle Gäste und Munsteraner ein. Die Teilnahme ist ohne Anmeldung möglich und die Stadtführung findet in jedem Fall statt. Treffpunkt: Munster Touristik, Veestherrnweg 5, 29633 Munster.

### 15:30 Uhr Bad Fallingbostal.

Führungen im Hof der Heidmark. Außerhalb dieser Zeit ist eine Führung unter Tel.: 0151/10616770 zu vereinbaren. Ort: Hof der Heidmark, Soltauer Straße 21, 29683 Bad Fallingbostal.

### 20:00 Uhr Munster.

Haydn Orchester Hamburg. Vom Kammer- zum Sinfonieorchester. Kartenvorverkauf bei der Munster Touristik. Ort: St.-Michael-Kirche, Bahnhofstraße 27a, 29633 Munster.

## Fr. 19.04.

### 15:00 Uhr Schneverdingen.

Camp Reinsehlen - Auf den Spuren der Vergangenheit und Gegenwart. Erleben

Sie hautnah die Geschichte des Camp Reinsehlen von 1900 bis zum heutigen Tag. Treffpunkt: Hotel Camp Reinsehlen, Camp Reinsehlen 1, 29640 Schneverdingen.

### 18:30 Uhr Soltau.

Filz-Workshop Fingerfiguren - Im Doppelpack entstehen an diesem Abend witzige Fingerwesen. Ort: felto - Filzwelt, Marktstraße 19, 29614 Soltau.

### 19:00 Uhr Winsen.

Jazz, Swing, Latin - Duo Angelika Görs und Rolf Marx, „special guest Jürgen Kornas“. Karten erhalten Sie bei allen bekannten Vorverkaufsstellen in Winsen, Café nebenan, Tourist-Information Winsen, Pustebume, Keramik Köhler und Rumpelstilzchen. Ort: Kulturcafé nebenan, Küsterdamm 9, 29308 Winsen (Aller).

### 19:30 Uhr Grethem-Büchten.

Theaterabend mit drei lustigen Einaktern. Gudrun hat Drillinge, Spanien OLé und Heiratskandidaten sind die drei Stücke auf dem Programm. Karten ab dem 6.4. unter Tel.: 05164/8693. Ort: Büchtener Saal, Büchtener Hauptstraße, 29690 Grethem.

### 19:30 Uhr Dorfmark.

Filmvorführung: Mittagsstunde. Gezeigt wird der Film Mittagsstunde in Originalfassung, in der viele Szenen in Plattdeutsch gedreht wurden. Ort: Hotel Deutsches Haus, Hauptstraße 26, 29683 Bad Fallingbostal.

## Sa. 20.04.

### 10:00 Uhr Schneeheide.

Straßenflohmarkt von circa 20 Haushalten in der Fulder Straße. Ort: Ortsdurchfahrt Schneeheide, K 121, 29664 Walsrode

### 14:00 Uhr Schneverdingen.

Weinfest am Wochenende. Leckere Weine vom Winzer, kombiniert mit anderen Leckereien und Unterhaltungsmusik. Auch am Sonntag ab 11 Uhr. Ort: Fabrik No. 5, Weststraße 5, 29640 Schneverdingen.

### 15:00 Uhr Soltau.

Test-Fest Heidekreis-Musikschule. Testen und Ausprobieren von Instrumenten. Für alle, die schon längst einmal wissen wollten, wie das funktioniert. Ort: Heidekreis Musikschule, Winsener Straße 32, 29614 Soltau.

### 16:00 Uhr Bomlitz.

Theatergruppe LaFiBo spielt Lorient-Skette - Uraufführung „Der sprechende Hund“ und „Meine Schwester“. Zweite Aufführung Sonnabend am selben Tag um 20 Uhr. Sonntag ab 15 Uhr mit Kaffeetafel. Karten unter [www.lafibo.de](http://www.lafibo.de), bei der TAS Tankstelle, Bomlitz, My Extra in Visselhövede und Dat Teehus in Walsrode. Ort: Oberschule Bomlitz, Am Hoop 15, 29699 Walsrode.



# ABBA Unforgettable

AM 26. APRIL  
WALSRODE



**19:00 Uhr Rotenburg.**  
Konzert der Gruppe Leineweber. Tanzhaus mit Leineweber und mit sauberer Musik, als führen zwölf Müllerwagen über die Brücke. Mitmachtänze werden immer erklärt. Karten an der Abendkasse. Ort: Stadtschule Rotenburg (Aula), Freudenthalstraße 3, 27356 Rotenburg (Wümme).

**19:30 Uhr Grethem-Büchten.**  
Theaterabend mit drei lustigen Einaktern. Gudrun hat Drillinge, Spanien OLé und Heiratskandidaten sind die drei Stücke auf dem Programm. Karten ab dem 06.04. unter Tel.: 05164/8693. Ort: Büchtener Saal, Büchtener Hauptstraße, 29690 Grethem

**20:00 Uhr Walsrode.**  
Musical Starlights - Best of Musicals. Erlebe die besten Musical-Highlights an einem Abend. Ort: Stadthalle Walsrode, Robert-Koch-Straße 1, 29664 Walsrode.

**20:00 Uhr Rotenburg.**  
Konzert mit dem Horst Hansen Trio. Jazzkonzert des Rotenburger Jazzclubs Just Jazz von 1955. Ort: Rotenburger Werke, Lindenstraße 14, 27356 Rotenburg (Wümme).

**20:00 Uhr Walsrode.**  
Jazz im Schaufenster: Eike Wulfmeier, Clara Däubler und Willi Hanne verbindet eine flexible Haltung zur Musik und eine Leidenschaft für unterschiedliche Musik- und

Jazzstile. Ort: Musikschule Nicolaus (Schaufensterbühne), Moorstraße 76, 29664 Walsrode.

## So. 21.04.2

**11:00 Uhr Kirchwahlen.**  
Offener Hof auf dem Alpakahof. Dieses Angebot geht an all diejenigen, die Alpakas „einfach nur mal sehen“ wollen. Ort: Alpaka Hof Pura Vida, Kirchwahlen 1, 29693 Böhme.

**16:00 Uhr Bomlitz.**  
Theatergruppe LaFiBo spielt Lorient-Sketches - Uraufführung „Der sprechende Hund“ und „Meine Schwester“. Die Bomlitzer Theatergruppe mit einer Neuauflage der beliebten Lorient-Sketches. Ab 15 Uhr mit Kaffeetafel. Karten unter [www.lafibo.de](http://www.lafibo.de), bei der TAS Tankstelle, Bomlitz, My Extra in Visselhövede und Dat Teehus in Walsrode. Ort: Oberschule Bomlitz, Am Hoop 15, 29699 Walsrode.

**19:00 Uhr Walsrode.**  
Konzert mit Friedemann Wuttke im Remter Kloster Walsrode. Der brasilianische Komponist Villa-Lobos und das argentinische Tango-Genie Astor Piazzolla im Kontrast zur Musik der Romantik. Karten per E-Mail unter [kultur-kloster@t-online.de](mailto:kultur-kloster@t-online.de). Ort: Kloster Walsrode, Kirchplatz 2, 29664 Walsrode.

## Mi. 24.04.

**14:30 Uhr Soltau.**  
Das offene Filzen ist ein Schnupperangebot, bei dem im wöchentlichen Wechsel jeweils eine Grundtechnik des Filzens vorgestellt wird. Einfach vorbeikommen. Ort: felto - Filzwelt, Marktstraße 19, 29614 Soltau.

**15:00 Uhr Schwarmstedt.**  
Nähkaffee. Offenes Angebot für alle, die selbstständig an einem Projekt arbeiten können. Um Anmeldung wird unter Tel.: 0176/61149990 gebeten. Ort: Atelier Cenisa Design, Marktstraße 5, 29690 Schwarmstedt.

**20:00 Uhr Walsrode.**  
Alfons - jetzt noch deutscher. Der vielfach ausgezeichnete Kabarettist präsentiert sein Programm zum ersten Mal in Walsrode. Karten bei der Heine-Buchhandlung, Walsrode, oder unter Tel.: 05166/91120. Ort: Stadthalle Walsrode, Robert-Koch-Straße 1, 29664 Walsrode.

## Do. 25.04.

**15:30 Uhr Bad Fallingbostal.**  
Der Verkehrs- und Kneippverein Bad Fallingbostal bietet das Bewegungstraining „Heigl“ an. Eine Mitgliedschaft im Verein ist nicht nötig. Nähere Informationen unter Tel.: 05162/9865043. Ort: Hof der Heidmark, Soltauer Straße 21, 29683 Bad Fallingbostal.

**17:00 Uhr Munster.**  
Beim monatlichen Bouletreff des Seniorenbeirats sind alle Bürger und Gäste willkommen! Ohne Anmeldung, kann einfach jeder, der Zeit und Lust hat, erscheinen, mitspielen und Spaß haben! Ort: Örtze Park (Boule Bahn), Heinrich-Peters-Platz 1, 29633 Munster.

**19:30 Uhr Schneverdingen.**  
Lesung mit Ulla Dick. Die Schneverdingerin liest aus ihrem Roman „Junge Frau von 1944 oder 199 Tage“. Lesung am Schafstall im Walter-Peters-Park. Ort: Walter-Peters-Park (Südpark), Südstraße 7, 29640 Schneverdingen.

## Fr. 26.04.

**14:00 Uhr Soltau.**  
Frühjahrsmarkt am Wochenende - Alle Infos finden Sie hier: [Soltau.de/Fruehjahrsmarkt](http://Soltau.de/Fruehjahrsmarkt). Ort: Innenstadt Soltau, Marktstraße, 29614 Soltau.

**19:00 Uhr Kirchlinteln.**  
Lesung mit dem tschechischen Poetry-Slammer Jaromir Konecny: Du wächst für den Galgen. Karten unter [krugevents@gmx.de](mailto:krugevents@gmx.de). Ort: Lintler Krug, Hauptstraße 11, 27308 Kirchlinteln.

**20:00 Uhr Walsrode.**  
ABBA Unforgettable. Eine Hommage an die einzigartige Band mit originalgetreuen Kostümen und einer mitrei-



# Opas Stube mit Nordrock

AM 27. APRIL  
RETHEM



Foto: Opas Stube

ßenden Bühnenshow. Karten gibt es bei Eventim, Reservix oder TicketRegional. Ort: Stadthalle Walsrode, Robert-Koch-Straße 1, 29664 Walsrode.

## 20:30 Uhr Walsrode.

Anton Bruckner - Trauer und Freude. Konzert im Kerzenschein mit Video-Projektion des Orgelspiels. Ort: Stadtkirche St. Johannis-der-Täufer, Kirchplatz 4, 29664 Walsrode.

## Sa. 27.04.

### 19:00 Uhr Schneverdingen.

Konzert mit Johanna Röhrig und Camilla Holler. Ein klassischer Abend mit faszinierendem Programm. Karten beim Kulturverein Schneverdingen. Ort: Atelier de Bruycker, Höpen, 29640 Schneverdingen.

### 19:00 Uhr Schneverdingen.

Konzert mit Michael Raeder „Alles Liebe“. Mit Gesang und akustischer Gitarre spannt der Künstler den Bogen von Led Zeppelin und Hildegard Knef bis Jacques Brel und Paolo Conte. Karten unter Tel. 0173/8009206 oder an der Abendkasse. Ort: Eine-Welt-Kirche, Ernst-Dax-Straße 8, 29640 Schneverdingen.

### 20:00 Uhr Rotenburg.

Metal Militia #8. Überregional etabliert macht sich die 8. Auflage bereit für feinste Musik aus dem Metal-Genre. Die Celler Metalband Drone, die

Black Metal Band Craving und Hateville Hate Crew komplettieren das Festival. Karten bei der Tourist-Info, Rotenburg. Ort: Heimathaus Rotenburg (Wümme), Burgstraße 2, 27356 Rotenburg (Wümme).

### 20:00 Uhr Rethem.

Opas Stube mit Nordrock. Handgemachter Indierock und deutschsprachige Songs über die Liebe und das Meer. Hutkonzert der in Kirchlinteln gegründeten Band. Infos unter [www.opas-stube.rocks](http://www.opas-stube.rocks). Eintritt frei. Kein Sitzplatzanspruch, Platzwahl frei. Ort: Burghof Rethem, Lange Straße 2, 27336 Rethem (Aller).

## So. 28.04.

### 10:00 Uhr Westen.

Hefekuchenbacktag und Erzählcafé bei Selbstbedienung im beheizten Olen Stall, im Garten und auf dem Hof. Hermann und Ulrike schnackt uck platt. Ort: Jaeger-Hoff, Zum Sportplatz 5, 27313 Westen.

### 10:00 Uhr Walsrode.

Treffen zum Tauschen von Briefmarken, Postkarten und Münzen. Gäste sind willkommen. Sammlungen können kostenfrei bewertet werden. Kontakt: Claus Diesner, Tel.: 05191/13952. Ort: Landgasthof Voltmer, Dorfallee 14, 29664 Walsrode.

### 11:00 Uhr Winsen.

Flohmarkt. Sobald es etwas wärmer wird findet wieder einmal im Monat der Flohmarkt auf dem Schützenplatz statt. Ort: Schützenplatz Winsen, Celler Straße 57, 29308 Winsen (Aller).

### 15:00 Uhr Verden.

Besondere Stadtführung „Rundgang durch die Nordstadt“, die zu Zeiten Heinrichs des Löwen als Gegen gründung zum Bischofssitz in der Süderstadt entstand und Kaufleute, Handwerker und Bauern lebten. Anmeldung und Info bei der Tourist-Information Verden, Tel.: 04231/12345. Treffpunkt: Rathausvorplatz, Große Straße, 27283 Verden (Aller).

### 16:00 Uhr Schneverdingen.

Schäperstriet - een Heidemusical. Unter der Begleitung eines Chores geben De Steenbeeker ein plattdeutsches Gastspiel beim Kulturverein Schneverdingen. Dort gibt es auch Karten. Ort: Freilichtmuseum Heimathaus De Theeshof, Langelohsberg 13, 29640 Schneverdingen.

### 19:30 Uhr Soltau.

Der Auftritt des Soltauer Shantychor findet regelmäßig am letzten Sonntag im Monat statt. Die MedClin Soltau bietet dafür den idealen Rahmen. Der Eintritt ist frei. Ort: MediClin Klinikum Soltau, Oeninger Weg 59, 29614 Soltau.

## Di. 30.04.

### Wolthausen.

Maibaumfest. Der Schützenverein organisiert gemeinsam mit der Freiwilligen Feuerwehr das Maibaumfest. Ort: verschiedene Spielstätten in Wolthausen, 29308 Winsen (Aller).

### 10:00 Uhr Schneverdingen.

Stadtführung durch Schneverdingen. Lernen Sie die schönsten Ecken und wichtigsten Sehenswürdigkeiten der Heideblütenstadt während einer Stadtführung kennen. Eine Anmeldung unter Tel.: 05193/93800 oder in der Tourist-Information ist erforderlich. Treffpunkt: Stadtbrunnen Schneverdingen, Schulstraße 3, 29640 Schneverdingen.

### 18:00 Uhr Meißendorf.

Schrill aus dem April - Auf dem Dorfplatz in Meißendorf wird der Maibaum aufgestellt. Feuerwehr, Fanfarenzug und Auto Cross Team bringen hier Jung und Alt zusammen auf dem Dorfplatz in Meißendorf. Ort: Festplatz Meißendorf, Schulweg 4, 29308 Winsen (Aller).

### 19:00 Uhr Winsen.

Maibaum Südwinsen - Das traditionelle Aufstellen des Maibaums auf dem Maibaumplatz in Südwinsen ist ein beliebtes Fest. Ort: Maibaum-Platz Südwinsen, Bahnhofstraße 11, 29308 Winsen (Aller).



# HOTSPOTS

SEHENSWERTES UND AUSFLUGSZIELE AUF EINEN BLICK

## BAD FALLINGBOSTEL:

### Tourist-Information Bad Fallingbostel

Sebastian-Kneipp-Platz 1  
29683 Bad Fallingbostel  
Tel. 05162/4000  
badfallingbostel@vogelpark-region.de  
www.vogelpark-region.de  
Geöffnet: März-November  
Mo.-Do. 9-12 Uhr und 13-17 Uhr,  
Fr. 9-13 Uhr  
Dezember-Februar: eingeschränkte  
Öffnungszeiten.

### Bücherei

Stadtbücherei im Kurhaus  
Sebastian-Kneipp-Platz 1, 29683 Bad  
Fallingbostel. Tel. 05162/1358.  
Mo. geschl., Di., Mi., Do. und Fr. 10-12  
Uhr u. 15-18 Uhr, Sa. 10-13 Uhr

### Service

#### Funk Taxi 6006

Inh. J. Deichmann  
Vogteistrasse 53  
29683 Bad Fallingbostel  
Tel. 05162/6006  
Fax 05162/988924  
info@event-car6006.de

### Hof der Heidmark

Gedenkstätte im Liethwald  
Soltauer Str. 24, 29683 Bad Falling-  
bostel. Besichtigung donnerstags  
15.30-18 Uhr (Gründonnerstag bis  
Oktober) und nach Vereinbarung:  
0151/10616770.

### Kurpark

Mit Kräutergarten, Boulebahn,  
Barfußpark, Fitnesspark, Green-  
Sport-Parcours

### Lieth

Stadtwald der Kreisstadt,  
steile Abhänge zur Böhme,  
Denkmal der Brüder Freudenthal

### Bademöglichkeit

#### Hallenbad Bad Fallingbostel

Heinrichstraße 22,  
29683 Bad Fallingbostel  
Tel. 05162/902104  
Mo. 10-21 Uhr  
Di. und Fr. 7-21 Uhr  
Mi. und Do. 7-18 Uhr  
Sa. 8-14 Uhr  
So. 8-17 Uhr  
Aktuelle Informationen auf  
www.badbt.de

#### Museum der Archäologischen Arbeitsgemeinschaft

Michelsenstr. 1, Bad Fallingbostel,  
Tel. 015228683761, für Sonderöff-  
nungszeiten ist die 015228683761 zu  
wählen. Unsere Öffnungszeiten sind  
von April bis Oktober jeden Do. von  
16-18 Uhr und So. nach Vereinbarung.

#### Megalithpark Osterberg

Erstarrungssteine, Umwandlungs-  
steine, Sedimentsteine

## BOMLITZ:

### Bücherei

August-Wolff-Str. 3, 29699 Walsrode  
Tel. 05161/4810050  
Mi.-Fr. 10-12 Uhr u. 15-18 Uhr,  
Sa. 10-12 Uhr

#### Cordinger Mühle (1408)

Von der Warnau angetriebene funk-  
tionsfähige Wassermühle mit zwei  
Mahlgängen. Bj. 1810 mit Backhaus

### Eibia

Ehemaliges Gelände der Pulverfabrik,  
heute Naherholungsgebiet. Waldge-  
biet mit ausgeschilderten Reit- und  
Wanderwegen. Zugehörig Lohheide mit  
ausgedehnten Heideflächen, Hügelgrä-  
ber, vom Parkplatz Borg und Parkplatz  
Sportanlage Benefeld aus zu erreichen

## BOTHMER:

### Alte Dorfschule

Alte Dorfstr. / Vor dem Felde, 29690  
Schwarmstedt. Tel. 05071/8688,  
1908/09 erbaut; Unterricht wie zu  
Kaisers Zeiten. Geöffnet: Mai-Sept. So.  
15-17 Uhr sowie nach Vereinbarung

## BISPINGEN:

### Bispingen-Touristik e.V.

Bahnstr. 19, 29646 Bispingen  
info@bispingen-touristik.de  
www.bispingen.de  
Juli bis September Mo.-Fr. 9-18 Uhr,  
Sa.+So. 10-13 Uhr

### Bademöglichkeit

#### Brunausee

Baden, Tretbootfahren, Gastronomie  
in Behringen

### Bücherei – wieder geöffnet

Ortsbücherei im Pfarrhaus,  
Kirchweg 5, 29646 Bispingen,  
Mo. 15-17 Uhr (nicht in den Ferien)  
<https://bit.ly/3IACqoD>  
Mini-Bibliothek am Spökenkieker





### Dat ole Hus

Das Heide- und Freilichtmuseum in Wilsede zeigt Wohnen und Arbeiten auf einem Heidehof um und nach 1850. Öffnungszeiten: Mai bis Oktober, täglich 10-16 Uhr

### Greifvogelgehege Bispingen

An der Bundesstr. 209, 29646 Bispingen. Mai - Oktober: Mi., Sa., So. und Feiertags ab 15 Uhr. Tel.: 05194/7888.

### Landschaftspark Iserhatsche

Nölle Str. 40, 29646 Bispingen. Tel.: 05194/1206. Jagdvilla, Barockgarten, Glaskunst, Streichholzkunst, Montagetto, Bier-Phillumennie-Sammlung. Geöffnet Mo.-So. und an Feiertagen 10-16 Uhr.

### Bademöglichkeit

#### Luhetalbad Bispingen

Ab jetzt Freibadsaison:  
www.ihr-stadtwerk.de/de/Menue/  
Baeder/Luhetalbad/  
Trift 19, 29646 Bispingen  
Mo. 13-20.30 Uhr, Di.-Fr. 6.45-20.30  
Uhr, Sa.- So.- u. Feiertage 10-18 Uhr,  
Sonntag (Schlechtwetter) 10-14 Uhr

### Verein Naturschutzpark e.V.

Niederhaverbeck 7, 29646 Bispingen  
www.verein-naturschutzpark.de

### Wildbienen-Erlebnispfad

2,5 km langer Weg mit 16 Stationen  
Niederhaverbeck 3, 29646 Bispingen  
März bis 14. Juli, Sa., So. und an Feiertagen  
sowie vom 15. Juli bis Oktober, von 10-17 Uhr  
geöffnet. Gruppen nach Vereinbarung.

### Wilseder Berg

Im Zentrum des Naturschutzgebietes  
Lüneburger Heide

## BOCKHORN:

### FloraFarm Ginseng

Bockhorn 1, 29664 Walsrode.  
Tel. 05162/1393  
Öffnungszeiten: Mo.-Fr. 10-17 Uhr.

## CELLE:

### Bomann-Museum

Schlossplatz 7, Tel. 05141/12372  
Eines der größten kulturgeschichtlichen  
Museen in Niedersachsen.  
Di.-So. 11-17 Uhr

### Residenzmuseum im Celler Schloss

Schlossplatz 1, Tel. 05141/12373  
Präsentiert in den historischen  
Schlossräumen die Geschichte des  
bedeutenden Welfenschlosses und  
seiner Bewohner

## DORFMARK:

### Dorfmark-Touristik e.V.

Altes Rathaus, Marktstr. 1  
Tel. 05163/3 66 0160,  
Fax 05163/3 66 0170  
www.dorfmark-touristik.de  
info@dorfmark-touristik.de

### Bücherei

Zweigstelle Stadtbücherei  
Bad Fallingbostel, Marktstr. 1,  
im Alten Rathaus, Tel. 05163/290564  
Mo. und Mi. 15-17 Uhr

### Oldtimer Trecker-Museum

A. u. G. Tryba, Bultmanns Hof  
Visselhöveder Str. 5, Tel. 05163/6336  
Geöffnet: Di. 10-12.30 und 14-18 Uhr  
oder nach tel. Vereinbarung

### Bademöglichkeit

#### Strandbad Dorfmark

Becklinger Str., 29683 Dorfmark,  
Tel. 05163/6118  
In der Saison täglich 13-18 Uhr

## DÜSHORN:

### Dorfmuseum

Kirchstr. 4, Tel. 0173/4271201  
Sammlung historischer,  
ländlicher Kulturgüter.  
Geöffnet: April bis Oktober  
Besuchszeiten nur nach Vereinbarung

## EBBINGEN:

### Grundloser See mit Moor

Landschaftsschutzgebiet, vom Park-  
platz Ebbinggen aus oder von Fulde

## EICKELOH:

### Gierseilfähre Eickeloh

Technisches Denkmal, Zur Fähre /  
Fährweg, Fährtermine von Mai bis  
Oktober im Eventkalender  
Aktuell: ab Mai, 10-18 Uhr

## EILTE:

### Eilter Käseschule

Inh. Barni Deneke  
Am Walde 10, 29693 Eilte  
Weitere Informationen unter  
www.eilter-kaeseschule.de.  
E-Mail: eilter-kaeseschule@gmx.de  
Tel.: 05164/2865, Käseurse mit  
festen Terminen auf Anfrage

## GILTEN:

### Bothmer Mühle

29690 Gilten. Tel. 05139/3532  
Besichtigung nach Absprache



© Trecker-Museum Dorfmark

## HOTSPOTS

### HODENHAGEN:

#### **Tourist-Information**

im Rathaus 29693 Hodenhagen  
Bahnhofstraße 30  
Tel. 05164/9707733, Fax 9707797

#### **Bücherei**

Bürgerhaus, Bahnhofstr. 28,  
29693 Hodenhagen.  
Tel.: 05191/5629 (über Soltau).  
Geöffnet: Do. 14-17 Uhr

#### **Das kleine Angelmuseum**

Nelkenweg 6, 29693 Hodenhagen.  
Tel. 05164/484  
Besichtigung nach Vereinbarung

#### **Reparatur-Café**

Volksloh 2, 29693 Hodenhagen  
Tel. 0172/5994373  
Reparieren statt wegwerfen.  
Jeden ersten Dienstag im Monat,  
14 bis 17.30 Uhr.

#### **Serengetipark-Hodenhagen**

Am Safariplatz 1, 29693 Hodenhagen

### INSEL:

#### **Pult- und Federkiel-Museum**

Reinsehler Weg 2, 29640 Schneverdingen. Tel.: 05193/6969, Einblick in schulische Abläufe früherer Zeit. Geöffnet: Mai bis Okt., Mi., Sa. u. So. 14-17 Uhr

### KIRCHLINTELN:

#### *Regional speisen*

#### **Zwitscher-Stübchen**

Bendingbosteler Dorfstr. 26  
27308 Kirchlinteln-Bendingbostel  
Tel. 04237/1046  
www.gaststaette-zwitscherstuebchen.de

### KRELINGEN:

#### **Heidefläche**

mit Bienenzaun und Schafstall

#### **Großsteingrab**

Nordöstlicher Ortsrand, über den Rundwanderweg D3 ausgeschildert

### LAUENBRÜCK:

#### *Tier- & Landschaftspark*

#### **Landpark Lauenbrück**

Wildpark 1, 27389 Lauenbrück  
Tel: 04267/954760  
Fax: 04267/9547619  
park@landpark.de, www.landpark.de  
Apr.-Okt. 8-18 Uhr, Nov.-Mär 8-17 Uhr

### LÜNEBURG:

#### **Tourist-Info**

Lüneburg Marketing GmbH  
Rathaus/Am Markt, 21335 Lüneburg  
Tel.: 0800/220 50-05, Fax:  
04131/207 66-44,  
touristik@lueneburg.info  
Öffnungszeiten in der Saison (Mai-Okt.  
u. Dez.): Mo. bis Fr. 9.30-18 Uhr, Sa.  
9.30-16 Uhr, So. 10-16 Uhr

#### **Altes Rathaus**

Am Markt 1, 21335 Lüneburg. Ein Ensemble aus Einzelbauten. Kann zu großen Teilen besichtigt werden.

#### **An der Münze und Schröderstraße**

An der Münze, 21335 Lüneburg.  
Straßenzug auf dem sich das Leben Lüneburgs tummelt.

#### **Bücherei**

Franziskanerkloster und Ratsbücherei  
Am Marienplatz 3, 21335 Lüneburg.  
Seit 1555 im ehem. Franziskanerkloster der Stadt – eine der ältesten Stadtbibliotheken Deutschlands.

#### **Halle für Kunst**

Reichenbachstr. 2, 21335 Lüneburg

#### **Industrie- und Handelskammer**

Eines der imposantesten Gebäude des Platzes, Am Sande 1, 21335 Lüneburg

#### **Kloster Lüne mit Textilmuseum**

1172 gegründete Benediktinerinnen-Kloster Lüne inmitten einer Grünanlage mit altem Baumbestand.

### MUNSTER:

#### **Deutsches Panzermuseum**

Hans-Krüger-Str. 33, 29633 Munster.  
Tel. 05192/2552.  
Geöffnet: Jan.-Mai von Di.-So. 10-18 Uhr, Juni-Sep. täglich von 10-18 Uhr, Okt.- Dez. von Di.-So. 10-18 Uhr

### NEUENKIRCHEN:

#### **Tourist-Information**

Kirchstraße 9, 29643 Neuenkirchen  
Tel. 05195/94099, Fax 940829  
www.heidetouristik-neuenkirchen.de,  
tourismus@dasneuenkirchen.de  
Öffnungszeiten in der Saison (Apr.-Okt.): Mo.-Do. 8.30-17 Uhr, Fr. 8.30-14 Uhr, Sa. 8.30-12 Uhr;  
Öffnungszeiten außerhalb der Saison (Nov.-Mär.): Mo. 8.30-16 Uhr, Di.-Fr. 8.30-13 Uhr, Sa. geschlossen

#### **Springhornhof**

Tiefe Straße 4, 29643 Neuenkirchen  
Tel. 05195/933963  
Projekt Kunst in der Landschaft  
Geöffnet: Di.-So. 14-18 Uhr

#### **Schröers-Hof**

Kirchstr. 9, 29643 Neuenkirchen  
Tel. 05195/933810  
Geöffnet: April-Okt. Mo.-Fr. 8.30-17 Uhr, Sa. 8.30-12 Uhr.  
Nov.-März Mo. 8.30-16 Uhr,  
Di.-Fr. 8.30-13 Uhr, Samstag geschlossen. Bücherei: Mi. 14-17 Uhr

### NEUSTADT:

#### **Wassermühle Vesbeck**

Vesbeck, Beekestraße., 31535 Neustadt. Besichtigung nach Absprache möglich. Tel. 05073/1228 o. 1590

### NINDORF:

#### **Wildpark Lüneburger Heide**

Am Wildpark, Tel. 04184/89390  
Ganzjährig geöffnet:  
1. Nov. bis 28. Febr. 9.30-16.30 Uhr,  
1. März bis 31. Okt. 8-19 Uhr  
Tel.: 04184/89390



© Deutsches Panzermuseum

**OSTENHOLZ:****Sieben Steinhäuser**

Nato-Truppenübungsplatz.  
Bereits 1832 unter Denkmalschutz gestellt. Zur Gruppe gehören 5 Steingräber hinter Schutzwällen.

**RETHEM:****Tourist-Information**

Im Rathaus Rethem, Lange Straße 4,  
27336 Rethem/Aller  
Tel. 05165/989888, Fax 989898  
www.aller-leine-tal.de,  
rathaus@rethem.de

**Bücherei**

Samtgemeindebücherei, Londystr. 3.,  
27336 Rethem/Aller.  
Tel.: 05165/2900107  
Öffnungszeiten: Mo. 9.30-10 Uhr,  
Mi. 16-18 Uhr.  
In den Osterferien  
ist die Bücherei geschlossen!

**Bockwindmühle (1594) IM**

Londy-Park, direkt an der Aller,  
Stand bis 1955 im Dorf Frankenfeld.  
Besichtigung nach Absprache.  
Tel. 05165/9898-88

**Burghof Rethem**

Lange Str. 2, Tel. 05165/2900000.  
www.burghof-rethem.de. Veranstal-  
tungs- und Kulturzentrum mit wechseln-  
den Ausstellungen, direkt an der Aller  
gelegen. Burghof-Café der Landfrauen  
sonntags 14-17 Uhr, in der Regel von  
März bis Oktober. Führungen auf Anfrage.

**Mietwagen Helms**

27336 Rethem  
Tel. 05165/98900  
info@mietwagen-helms.de  
www.mietwagen-helms.de

**SCHNEVERDINGEN:****Tourist-Info**

Schneverdingen Touristik  
Rathauspassage 18  
Tel. 05193/93800, Fax 05193/93890  
www.schneverdingen-touristik.de  
**15. Juli - 15. September:**  
Sa. 10-16 Uhr, So. 10-13 Uhr  
**Mai - Okt.:** Mo.-Fr. 9-18 Uhr, Sa. 10-13 Uhr,  
**November - April:** Mo.-Fr. 9-16 Uhr

**De Theeshof**

Langelohsberg/Hansahlener Dorfstr.,  
29640 Schneverdingen.  
Tel 05193/2199  
Historische Hofanlage  
Geöffnet: Mai-Okt. Do.-So. 15-18 Uhr,

**Eine-Welt-Kirche**

Ernst-Dax-Straße 8, 29640 Schne-  
verdingen. Ein dezentrales Ex-  
po2000-Projekt. Verbaut wurde das  
sonst kaum verwertbare Kiefern- u.  
Eichenholz aus der Region. April bis  
Oktober Mo.-Do. und Sa. 10-12 Uhr,  
tägl. 15-17 Uhr

**Heidegarten**

1990 fertiggestellt zeigt er mehr  
als 200 verschiedene Heidesorten  
in über 200.000 Pflanzen.

*Regional speisen***Der Schnuckenhof in Wesseloh**

Wesseloh Str. 44a,  
29640 Schneverdingen-Wesseloh,  
Tel. 04265/8274  
www.schnuckenhof-wesseloh.de  
Heidschnuckenspezialitäten im eigenen  
Lokal. Sonderveranstaltungen (z. B.  
„Sigis Schnuckentour“): s. Homepage  
Öffnungszeiten: Mo., Fr., Sa. 17-22 Uhr  
und nach Vereinbarung

**Höpen**

Westlich vom Wilseder Berg vorge-  
lagerte Hügelkette. Vom Höpenberg  
(119 m NN) Fernblick bis zum Wilseder  
Berg. Heidschnuckenaustrieb von Mai  
bis Okt. täglich gegen 10.30 Uhr.

**Pietzmoor**

5 km Rundwanderweg mit befestigten  
Bohlenstegen quer durch die geheim-  
nisvolle Umgebung.

*Entdecken***Walderlebnis Ehrhorn  
und Ameisen-Erlebnis-Ausstellung**

Ehrhorn 1, 29640 Schneverdingen  
Tel: 05198/987120; Öffnungszeiten:  
Mai - Mitte Oktober Sa., So. und an  
Feiertagen 10-17 Uhr und nach tele-  
fonischer Vereinbarung.  
www.ehrhorn-heide.de oder  
www.ameisenzentrum.de

**Walter-Peters-Park**

mit großem Spielplatz,  
Kneippbecken zum Wassertreten.

**SCHWARMSTEDT:****Tourist-Information**

Am Markt 1, 296920 Schwarmstedt,  
Tel. 05071/8688  
www.schwarmstedt.de  
Tourismusregion Aller-Leine-Tal  
Am Markt 1, Tel. 05071/912558  
Fax 05071/912557  
www.aller-leine-tal.de

*Café***Antiquitäten-Café & Gästehaus**

**Schwarmstedt**, Am Hohen Ufer 1,  
29690 Schwarmstedt.  
Tel. 05071/2737  
www.antiquitaeten-cafe.de  
Mo.-So. nach Vereinbarung leckeres  
Frühstücksbuffet.

**Bücherei Schwarmstedt**

Uhle-Hof, Unter den Eichen 3, 29690  
Schwarmstedt. Tel. 05071/80955  
Geöffnet: Mo. u. Di. 15-18 Uhr,  
Do. 15-19 Uhr, Fr. 9-12 Uhr

**Bücherei Lindwedel**

Schulstr.2, 29690 Lindwedel,  
Di. 11-15 Uhr (nicht in den Ferien)  
www.fahrbücherei-heidekreis.de

*Bademöglichkeit***Hallenbad Schwarmstedt**

Am Beu 4, 29690 Schwarmstedt.  
Tel. 05071/809-370.  
www.hallenbad-schwarmstedt.de

**Harry's klingendes Museum**

Neustädter Str. 25, 29690  
Schwarmstedt. Tel. 05071/912941  
Privatsammlung mechanischer  
Musikinstrumente.  
Besichtigung nur mit Führung nach  
vorheriger Anmeldung.

## SOLTAU:

**Tourist-Info**

Am Alten Stadtgraben 3, Soltau  
Tel. 05191/828282, Fax 8282-99  
www.soltau-touristik.de  
Geöffnet: Mo.-Do. 9-17 Uhr, Fr. 9-13 Uhr,  
Sa. geschlossen bis Ende April

**Die Bleilaus – Schrift- und Druckwelt**

Kirchstraße 2, 29614 Soltau  
Tel. 05191/3285  
Mo., Mi., Sa. von 14-17 Uhr oder nach  
Terminvereinbarung  
www.buchdruckmuseum-soltau.de

**Breidings Garten**

Breidingsgarten 5, 29614 Soltau  
www.breidings-garten.de

**Felto-Filzwelt**

Marktstraße 19, 29614 Soltau  
Täglich von 10-18 Uhr.  
www.filzwelt-soltau.de

**Heide-Park-Resort**

Täglich ab 10 Uhr  
www.heide-park.de

**Heidewitzka**

Das Kindertobeland  
Gottfried-von-Cramm-Str. 1, 29614  
Soltau. www.heidewitzka.com

**Spielmuseum Soltau**

Poststr. 7 und 15, 29614 Soltau,  
Tel. 05191/82182  
Öffnungszeiten: Täglich 10-18 Uhr

*Bademöglichkeit***Soltau Therme -  
in die Natur eintauchen.**

Mühlenweg 17, 29614 Soltau  
Nutzungs- und Öffnungszeiten unter  
www.soltau-therme-online.de



© Spielmuseum Soltau

## STELLICHTE:

**Dorfcafé Stellichte**

Stellichte 15a, 29664 Walsrode.  
Geöffnet: So. 14-17 Uhr  
Tel. 05168/4802820  
www.lehrde-tal.de

**Gutskapelle** (erbaut 1608-1610)

Stellichte 1, 29664 Walsrode.  
War bis 1975 im Privatbesitz,  
überrascht durch seine Pracht  
Geöffnet ab Ostermontag bis zur  
Zeitumstellung im Herbst: offene Sonn-  
u. Feiertage 14-16 Uhr. Tel.: 05168/309

## UNTERLÜSS:

**Urwald in der Südheide**

29345 Unterlüß  
Walderlebnispfad durch altes Waldge-  
biet mit Naturwaldreservat.  
Ausgangspunkt für Wanderungen  
durch das Lüßwaldgebiet ist der  
Parkplatz „Lüßwald“ an der L280.  
Tel.: 05052/6574

## VERDEN:

**Tourist-Info**

Große Str. 40, 27283 Verden.  
Tel. 04231/12345,  
Fax 04231/12320, www.verden.de  
Mo. bis Fr. 10-18 Uhr, Sa. 10-13 Uhr

**Deutsches Pferdemuseum**

Holzmarkt 9, 27283 Verden.  
Tel. 04231/807140  
Geöffnet 10-17 Uhr, außer Mo.

**Historisches Museum**

Untere Str. 13, 27283 Verden.  
Tel. 04231/2169  
Geöffnet: Di.-So. 10-13 Uhr u. 15-17 Uhr

*Bademöglichkeit***Verwell**

Saumurplatz, 27283 Verden  
Tel. 04231/9566655, info@verwell.de  
www.verwell.de

## WALSRODE:

**Tourist-Information**

Vogelpark-Region  
Lange Str. 20, 29664 Walsrode  
Tel. 05161/7897482, Fax 7897483  
info@vogelpark-region.de  
www.vogelpark-region.de  
Geöffnet: März-November  
Mo.-Fr. 9-14 Uhr,  
Sa. geschlossen  
Dezember – Februar: eingeschränkte  
Öffnungszeiten.

*Restaurant***Argentinisches Steakhouse  
Mendoza**

Lange Straße 79, 29664 Walsrode,  
Tel. 05161/486061  
info@mendoza-walsrode.de  
www.mendoza-walsrode.de  
Mo. bis Fr. 17-23 Uhr, Sa. 16.30-23.45  
Uhr, So. 11.30-14.30 Uhr, 17-23 Uhr

**Böhmetal Kleinbahn**

Abfahrt der Züge ab Altenboitzen  
von Dezember 2023 bis April 2024  
jeden Sonntag 13 Uhr. Die Rückfahrt  
ab Vorwalsrode erfolgt um 14:20 Uhr.  
Sonderfahrten finden zum Nikolaus  
und zum Osterfeuer in Benzen Bahn-  
hof und zu den Ostertagen statt. Ab  
1.5. verkehren wieder die beliebten  
zusätzlichen Fahrten ab Vorwalsrode  
um 11 und 14:20 und die Rück-  
fahrten ab Altenboitzen um 12:30  
und 17 Uhr statt. Ein Besuch des  
Dorfcafé in Altenboitzen ist möglich.  
Buchungen sind unter [https://www.  
boehmetal-kleinbahn.de/fahrtbuchen/](https://www.boehmetal-kleinbahn.de/fahrtbuchen/)  
möglich.  
Sonderfahrten können jederzeit ge-  
bucht werden! Infos unter [www.mu-  
seumsbahn-walsrode.de](http://www.mu-<br/>seumsbahn-walsrode.de) oder 0152  
215 58 560 [info@museumsbahn-  
walsrode.de](mailto:info@museumsbahn-<br/>walsrode.de)



© Böhmetal Kleinbahn

**Bücherei**

Stadtbücherei, Robert-Koch-Str. 1/  
Stadthalle, 29664 Walsrode.  
Tel. 05161/609752  
Di.-Fr. 10-18 Uhr, Sa. 10-12 Uhr

*Bademöglichkeit***Fitnessbad Walsrode**

Hermann-Löns-Str. 23, 29664 Walsrode,  
Tel. 05161/4889980.  
Mo. 10-16 Uhr, Di.-Fr. 7-21 Uhr,  
Sa. 11-18 Uhr, „Ladies only“ von 16-18  
Uhr (ab 16 Jahre), So. 11-17 Uhr  
Aktuelle Informationen auf [www.badbt.de](http://www.badbt.de)

**Galerie Hohmann**

Kunst & Rahmung  
Hann. Str. 2 – Eingang Saarstr.  
29664 Walsrode, Tel. 05161/5517  
[www.galeriehohmann.de](http://www.galeriehohmann.de)

**Heidemuseum „Rischmannshof“**

Hermann-Löns-Str. 8,  
Tel. 05161/4810887 oder  
Tel. 05167/913843  
E-Mail: [palme17@t-online.de](mailto:palme17@t-online.de)  
Gehört zu den ältesten Freilichtmuseen  
in Norddeutschland. Geöffnet: 1. April  
bis 30. Nov. Mi.-Sa. 10-12.30 Uhr u. 13-  
17 Uhr, Sonn- u. Feiertage 13-17 Uhr

**Heidewachs Zierkerzenschnitzerei**

Ebbinger Str. 1a, 29664 Walsrode  
Tel. 05161/910660

**Hof Rengstorf**

Weiß- und Grünspargel, Fleisch und  
Wurst vom Duroc-Schwein und Gal-  
loway-Rind. Hofladen während der  
Spargelsaison tägl. 8-18 Uhr geöffnet  
Benzen Nr. 6, 29664 Walsrode, [info@](mailto:info@hof-rengstorf.de)  
[hof-rengstorf.de](http://hof-rengstorf.de), **Tel. 05161-3234**

*Regional speisen & Kutschfahrten***Hotel Forellenhof**

Hünzingen 3, 29664 Walsrode.  
Kutschfahrten individuell buchbar.  
Anmeldung unter Tel. 05161/9700

**Kloster Walsrode****Evangelisches Damenstift**

Kirchplatz 2, Walsrode, Pilgerort,  
Kapelle und Park.  
Von April bis Oktober täglich Di.-So. 15 Uhr  
Führung, Treffpunkt am Eingangstor.  
Anfrage unter Tel.-Nr. 05161/4811989  
Kulturprogramm [www.kloster-walsrode.de](http://www.kloster-walsrode.de)

**Kuriositäten, Galerie und Geschenke**

Heinz Laurich, Worth 6, 29664 Walsrode  
Tel. 0177/7355377  
Geöffnet Mo.-Fr. 14-18 Uhr,  
Sa. 9-12 Uhr oder nach Vereinbarung.

**Lönsgrab**

im Tietlinger Wacholderhain

**Wäscheliebe****Berührend sinnlich von 65A bis 120K**

Moorstr. 48, 29664 Walsrode  
Tel. 05161/7870843  
[www.waescheliebe.de](http://www.waescheliebe.de)  
Geöffnet: Mo. geschlossen,  
Di.-Fr. 10-18 Uhr, Sa. 10-13 Uhr

**Weltvogelpark Walsrode**

Am Vogelpark, 29664 Walsrode.  
Tel. 05161/60440  
4.000 Vögel aus 650 Arten  
Geöffnet: 16. März bis 3. Nov.  
tägl. 10-18 Uhr, Juli/Aug. und am  
Wochenende bis 19 Uhr

**WIETZE:****Deutsches Erdölmuseum**

Schwarzer Weg 7-9, 29323 Wietze  
Tel. 05146/92340  
1858 fand eine der weltweit ersten  
ölfündigen Bohrungen hier statt.  
März-Nov. Di.-So. 10-17 Uhr,  
Juli-Aug. Mo.-So. 10-18 Uhr

**WIETZENDORF:****Wietzendorf Touristik**

Verkehrsverein Wietzendorf e. V.  
Kampstraße 4, 29649 Wietzendorf  
Tel. 05196/2190, Fax 05196/2275  
[www.wietzendorf-touristik.de](http://www.wietzendorf-touristik.de)  
Ostern bis Oktober: Mo. bis Fr. 10-13  
Uhr u. 14-17 Uhr  
Sa. 9-13 Uhr, November-Ostern:  
Mo. bis Fr. 10-13 Uhr

*Bademöglichkeit***Südsee-Camp**

Badeparadies  
Südsee Camp 1, 29649 Wietzendorf,  
Tel. 05196/980330  
Für Tagesgäste ist eine vorherige  
telefonische Abfrage der Besuchs-  
möglichkeit empfehlenswert. Siehe  
auch [www.suedsee-camp.de](http://www.suedsee-camp.de)



© Südseecamp

**Weitere Sehenswürdigkeiten**

[findling-heideregion.de/#hotspots](http://findling-heideregion.de/#hotspots)

**Dein Hotspot  
fehlt hier noch?**

Dann sicher dir jetzt dieses  
unschlagbare Angebot:

Adresse,  
Kontakt Daten,  
Öffnungszeiten  
Mindestlaufzeit  
6 Monate

**Nur 15 Euro**  
monatlich

**fg**

## **ÄRZTLICHER/ AUGENÄRZTL.** BEREITSCHAFTSDIENST

Kassenärztliche Vereinigung außerhalb der Sprechzeiten: Ihr Anruf wird an den für Sie zuständigen Bereitschaftsdienst weitergeleitet  
116 117

## **DIE AUGENPARTNER AUGENÄRZTE**

Walsrode, Lange Str. 55-57  
Tel. (05161) 48850

Soltau, Poststr. 18-20  
Tel. (05191) 9780133

Schneverdingen, Verdener Str. 10  
Tel. (05193) 2071

Schwarmstedt, Hauptstraße 15  
Tel. (05071) 912750

Hoya, Promenade 15  
Tel. (04251) 67 08 00

## **ZAHNÄRZTLICHER NOTDIENST**

Samstag, Sonntag und an Feiertagen von 10 bis 11 Uhr (außerhalb dieser Zeit nur nach vorheriger telefonischer Anmeldung)

**31.3.-1.4.2024:**  
Dr. Bünger, Schwarmstedt,  
Tel. 05071 / 913478

**6./7.4.2024:**  
ZA Mortensen, Ahlden,  
Tel. 05164 / 1575

**13./14.4.2024:**  
Dr. A. Bastin, Walsrode,  
Tel. 05161 / 1626

**20./21.4.2024:**  
Dr. Zietz, Rethem,  
Tel. 05165 / 29150

**27./28.4.2024:**  
Dr. Michels-Wakili,  
Walsrode,  
Tel. 05161 /  
74506

**1.5.2024:**  
Dr. Hielscher, Walsrode,  
Tel. 05161 / 1626

## **TIERÄRZTLICHER NOTDIENST**

**31.3./1.4.2024:**  
Gem.-Praxis Rabe/Söchting, Bomlitz,  
Tel. 05161 / 4811130

TÄ Bockhorn, Krelingen,  
Tel. 05167 / 911051

**6./7.4.2024:**  
Dr. Riedel, Benzen  
Tel. 05161 / 6231

Tierärztl. Praxis Schwarmstedt,  
Dr. Jürgens  
Tel. 05071 / 912330

**13./14.4.2024:**  
TÄ Lünebach-Hüner, Idsingen,  
Tel. 01523 / 1601800

Dr. Krull, Hodenhagen,  
Tel. 05164 / 800381

TA Hansen, Lindwedel/Hope,  
Tel. 05073 / 926789

**20./21.4.2024:**  
Dr. Teders, Schwarmstedt,  
Tel. 05071 / 912211

Gem. Praxis Rabe/Söchting, Bomlitz,  
Tel. 05161 / 4811130

**27./28.4.2024:**  
Kleintierpraxis am Dürerring, Walsrode,  
Tel. 05161 / 1300

Dr. Marc Frey, Buchholz/Aller,  
Tel. 0171 / 4433111

**1.5.2024:**  
Dr. Neddenriep, Bad Fallingbostel,  
Tel. 05162 / 2768

TÄ Seyer-Carstens, Düşhorn,  
Tel. 05161 / 6098770

## **APOTHEKEN NOTDIENST**

**31.3.2024:**  
Alte Apotheke Visselhövede,  
Tel. 04262 / 2252

Germania-Apotheke, Schwarmstedt,  
Tel. 05071 / 912021

**1.4.2024:**  
Löwen-Apotheke Hodenhagen,  
Tel. 05164 / 91133

**6.4.2024:**  
Linden-Apotheke Dorfmark,

Tel. 05163 / 2066

**7.4.2024:**  
Stadt-Apotheke Walsrode,  
Tel. 05161 / 71155

**13.4.2024:**  
Stadt-Apotheke  
Bad Fallingbostel,  
Tel. 05162 / 91503

**14.4.2024:**  
Neue Apotheke Visselhövede,  
Tel. 04262 / 94410

Heide-Apotheke Schwarmstedt,  
Tel. 05071 / 98190

**20.4.2024:**  
Alte Rats-Apotheke Walsrode,  
Tel. 05161 / 5563

**21.4.2024:**  
Kur-Apotheke Bad Fallingbostel,  
Tel. 05162 / 98860

**27.4.2024:**  
Michaelis-Apotheke  
Bomlitz-Benefeld,  
Tel. 05161 / 941414

**28.4.2024:**  
Linden-Apotheke Dorfmark,  
Tel. 05163 / 2066

**1.5.2024:**  
Alte Rats-Apotheke Walsrode,  
Tel. 05161 / 5563

### **WICHTIGE RUFNUMMERN**

Feuerwehrnotruf/Rettungsdienst:  
(05191) 19222

Ärztlicher  
Bereitschaftsdienst **116 117**

Anforderung des Notarztes/  
Rettungswagen und liegenden  
Krankentransportes über die  
Rettungsleitstelle des Landkreises  
Heidekreis **112**

**Bundespolizei-Hotline**  
(0800) 6888000

Ständige Notdienst-Rufnummern:  
**Heidekreis-Klinikum GmbH**  
Krankenhaus Walsrode  
(05161) 6020

**Krankenhaus Soltau**  
(05191) 6020

**Polizei-Notruf** **110**

# Ihr Team vor Ort

... wie ein Freund für Sie da!



**Kostenlose  
Parkplätze**  
neben dem  
Geschäft!

**Jetzt Hörgeräte  
kostenlos probetragen!**

 HÖRAKUSTIK  
**SCHMITZ**

... wie ein Freund.

Moorstraße 78 • 29664 Walsrode • Tel: 05161 - 7843 333

# WIR LEBEN VIELFALT.

Gemütliches Essen in gepflegter Wohnzimmeratmosphäre:  
Ob beim Feierabendbier, Ihrem Vereinstreffen, Familienfest oder  
einem besonderen Moment - wir geben Ihrem Anliegen ein Zuhause!



Bahnhofstr. 18-20, 29664 Walsrode-Bomlitz • Telefon 0 51 61 / 78 88 436  
Öffnungszeiten: Montag bis Freitag 11:30 – 14:30 Uhr • Mittwoch bis Sonntag 17:30 bis 21:30 Uhr  
Reservierungen telefonisch an folgende Rufnummer: 0 51 61 / 78 88 436

Ein Unternehmen der Service und Dienstleistungen HEIDEWERK gGmbH, eine Tochtergesellschaft des HEIDEWERK e. V.