

fg  
JG 15 / 06 2024

# findling

DAS FREIZEIT- UND EVENTMAGAZIN FÜR DIE HEIDEREION – JUNI

## KEEP COOL IM JUNI

DIESE EVENTS SORGEN  
FÜR EINE ABKÜHLUNG

### LANDROMANTIK, VIELFALT UND GENUSS

Etelser Schlossgartenfest

### SOMMERFEST HEIDEHORT

Wohngemeinschaft lädt  
zur lieb gewonnenen Tradition

### DIE HAPPY

HöpenAir in Schneverdingen

### MATINÉE IM PARK

Sommerkonzerte mit vielseitigem Programm

### KLEINES FEST IM KLOSTERGARTEN

Viel Musik und Poetry Slam  
für die ganze Familie



AN JEDER ECKE  
ETWAS LOS!



**SERENGETI  
PARK**  
HODENHAGEN



# FOLGE DEM RUF DER SERENGETI.

**ALLES. AUSSER GEWÖHNLICH.  
DEIN JOB IM SERENGETI-PARK.**

Ob Fahrer, Gärtner oder Manager –  
entdecke Deine berufliche Chance auf

**[karriere.serengeti-park.de](https://karriere.serengeti-park.de)**



## 06

## FUSSBALL-EM ALS STIMMUNGS-AUFHELLER

„König Fußball“ wird ab Mitte des Monats wohl wieder das Kommando übernehmen, zumal die Hoffnung besteht, dass die Europameisterschaft, die am 14. Juni beginnt, dazu beiträgt, dass die Deutschen wieder etwas fröhlicher und zuversichtlicher in die Zukunft schauen. Viele wünschen sich eine Neuauflage des „Sommermärchens“, zu dem die Weltmeisterschaft 2006 durch bestes Wetter, friedliche Stimmung, auch durch die vielen Fans aus dem Ausland, und sportlichen Erfolg (Rang drei) wurde. Die Ausgangssituation ist ähnlich wie vor 18 Jahren: eine schwierige wirtschaftliche und gesellschaftliche Lage, zudem die Frage nach der Leistungsstärke der Nationalmannschaft. Laut einer repräsentativen Umfrage des Meinungsforschungsinstituts YouGov erwarten jedoch nur fünf Prozent der Befragten, dass es eine ähnliche Hochstimmung geben wird. 65 Prozent gaben an, dass sie eher nicht oder bestimmt nicht von einer Neuauflage des „Sommermärchens“ ausgehen. Ex-Profi Philipp Lahm, Chef des EM-Organisationskomitees, ist dagegen überzeugt, dass ein Turnier helfen kann, dass die Menschen wieder zusammenkommen, miteinander zu sprechen und zu feiern. Und damit dürfte er auch recht haben, was ganz sicher bei den Public-Viewing-Veranstaltungen, die es vielerorts wieder geben wird, zu beobachten sein wird. Wobei allerdings auch viel davon abhängen dürfte, wie erfolgreich sich unsere Nationalelf präsentiert. Doch in den kommenden Wochen wird sich nicht alles um das „runde Leder“ drehen, wie die Veranstaltungshinweise in diesem Heft beweisen. Vor allem Musikfreunde kommen in diesem Monat voll auf ihre Kosten.

Viel Spaß beim Feiern wünscht

THOMAS RIESE



Alle Rechte vorbehalten, insbesondere das des öffentlichen Vortrags und der fotomechanischen Wiedergabe, auch einzelner Teile. Nachdruck, auch auszugsweise, nur mit Genehmigung des Verlages und mit Quellenangabe. Die namentlich gekennzeichneten Beiträge stehen in der Verantwortung des Autors. Hinweise für Autoren können beim Verlag angefordert werden. Für unaufgefordert eingesandte Manuskripte übernimmt der Verlag keine Haftung.

### IMPRESSUM

Herausgeber: J. Gronemann GmbH & Co. KG  
Lange Straße 14  
29664 Walsrode  
Tel. 05161/6005-0  
Fax 05161/6005-28  
findling@wz-net.de  
www.findling-heideregion.de

Geschäftsführung: Martin Röhrbein,  
Kai Röhrbein,  
Clemens Röhrbein

Redaktion: Thomas Riese  
(verantwortlich)

Tipps & Termine: Edgar Bräunig,  
Tel. 05161/6005 11

Anzeigen: Clemens Röhrbein  
(verantwortlich)

Anzeigenverkauf: Sandra Kuske,  
Tel. 05161/600554  
**Preise lt. Mediadaten Nr. 58**

Titelbild: © Paopano –  
stock.adobe.com

Druck: Druckhaus Walsrode  
GmbH & Co. KG  
Hanns-Hoerbiger-Straße 6  
29664 Walsrode

Auflage: 15.000 Exemplare

**Redaktions- und Anzeigenannahmeschluss  
für Juli: 13. Juni 2024**

**05** **EIN WOCHENENDE  
VOLLER LAND-  
ROMANTIK, GENUSS  
UND FAMILIENFREUDE**

ETELSER SCHLOSSGARTENFEST  
AM 8. UND 9. JUNI

**06** ANTISEMITISMUS-TAGUNG  
GRZ KRELINGEN  
COMEDIAN BERND STELTER  
KÜNSTLERGRUPPE  
„TRANSOBJEKTIV“

**07** WAVES-OPEN-AIR

**08** **AUSGELASSEN  
FEIERN UND  
GENIESSEN**

WOHNGEMEINSCHAFT  
HEIDEHORT LÄDT ZUM SOMMERFEST

**10** FEST DER BILDUNG UND KULTUR  
FÜHRUNG WALSRODER FRIEDHOF  
4. BUCHHOLZER GARAGEN-  
FLOHMARKT

**11** DORFFLOHMARKT BÜCHTEN  
KINDERTAG WILDPARK MÜDEN

▲ **12**<sup>-20</sup>

**21**

**22**

▲ **24**<sup>-25</sup>

EVENTKALENDER & HOTSPOTS

▲ **24**<sup>-39</sup>

**40**<sup>-45</sup>

**46**

**Live-Musik**

PLATTDEUTSCHE GLOSSE

**KULTURELLE VIELFALT  
UND GUTE LAUNE FÜR  
DIE GANZE FAMILIE**

KLEINES FEST IM KLOSTERGARTEN  
WALSRODE MIT VIEL MUSIK  
UND POETRY SLAM

**Kinoprogramm**

TERMINE

HOTSPOTS

ÄRZTLICHE  
(NOT-)DIENSTE

# Ein Wochenende voller Landromantik, Genuss und Familienfreude

Etelser Schlossgartenfest am 8. und 9. Juni

**D**as Etelser Schlossgartenfest lädt am 8. und 9. Juni, jeweils von 10 bis 18 Uhr, auf dem Hof Beckröge und am malerischen Schlosspark in Etelsen zum Eintauchen in eine Welt voller Vielfalt, regionaler Köstlichkeiten und exklusiver Erlebnisse, die sowohl Groß als auch Klein begeistern sollen. Ein besonderes Highlight bietet die Möglichkeit, am Sonntag das Schloss Etelsen kostenfrei zu besichtigen.

Das Etelser Schlossgartenfest verspricht ein einmaliges Erlebnis, bei dem sich regionale Tradition mit exklusivem Flair verbindet. Die Besucher erleben die idyllische Landromantik inmitten einer malerischen Umgebung, während sie durch das liebevoll gestaltete Festgelände schlendern oder kulinarische Köstlichkeiten wie selbst gemachten Nudeln, Flammkuchen, Wraps oder Waffeln genießen. Zudem können die Gäste unter den 140 Anbietern besondere Aussteller wie Anja Abrams mit handgefertigten Körben aus Madagaskar, „Herzen’sangelegenheit“ mit luxuriöser Damenmode aus feinsten Materialien und Intelligent Homes mit innovativen Outdoorsitzsäcken und Möbeln entdecken.

Für musikalische Unterhaltung sorgen Bands wie Xtreme AcoustiX, Tuba Libre und Cladatje, die das Festgelände mit ihren Klängen verzaubern werden. Die jungen Gäste dürfen sich zudem auf Amely Hamilton von „Hamilton’s Magic“ freuen, die mit ihren magischen Vorführungen für strahlende Kinderaugen sorgen wird.

Neben den zahlreichen Attraktionen für Groß und Klein erwarten die Besucher auch tierische Gäste: Alpakas und süße Ponys laden zum Streicheln und Fotografieren ein. Für die kleinen Besucher gibt es zudem eine Hüpfburg-Rutsche und ein liebevoll gestaltetes Karussell. Des Weiteren wird wieder eine übergroße selbst gebaute Schaukel aus Birkenstämmen aufgestellt.

Weitere Informationen unter [www.etelser-schlossgartenfest.de](http://www.etelser-schlossgartenfest.de).



**Etelser  
Schlossgartenfest**

**8.+ 9. Juni 2024**

Landromantik | Vielfalt | Genuss

Bremer Str. 4 | 27299 Langwedel  
[www.Etelser-Schlossgartenfest.de](http://www.Etelser-Schlossgartenfest.de)



TAGUNG IM GRZ KRELINGEN  
WILL FÜR WICHTIGES THEMA  
SENSIBILISIEREN

## ANTISEMITISMUS UNTER UNS?

„Antisemitismus unter uns?“ ist das Thema einer Tagung, die vom 30. Mai bis 2. Juni im GRZ Krelingen stattfindet. Die Veranstaltung will für das Thema Antisemitismus sensibel machen und Wege an der Seite Israels beziehungsweise an der Seite von jüdischen Mitbürgern suchen und stärken. Seit dem folgenschweren Massaker der Hamas am 7. Oktober 2023 in Israel hat der Antisemitismus in allen gesellschaftlichen Schichten in Deutschland rapide zugenommen. Aber was jetzt richtig Dynamik bekommt, hat sich in den Jahren vorher längst angebahnt.

Auf der Tagung geht es um unterschiedliche Formen des israelbezogenen Antisemitismus und deren Hintergründe, wie sich antisemitisches Gedankengut in sozialen Medien unter anderem verbreitet, hinter welchen Codes und Metaphern es sich verbirgt und was Verschwörungstheorien und Antisemitismus verbindet.

Mitwirkende sind Hanna Lehming, evangelische Pastorin und Referentin für christlich-jüdischen Dialog der Nordkirche; Wladimir Pikman, Rabbiner aus Berlin; Jurek Schulz von der Arbeitsgemeinschaft für das messianische Zeugnis an Israel; Josias Terschüren von Christen an der Seite Israels/Initiative 27. Januar und Prof. Dr. Gerhard Wegner, Antisemitismus-Beauftragter des Landes Niedersachsen.

Neben den Referaten gibt es eine Ausstellung zum jüdischen Leben in Deutschland, einen Stadtrundgang zur Geschichte der Juden in Walsrode und eine Fahrt zur Gedenkstätte Bergen-Belsen.

Weitere Informationen unter [www.grz-krelingen.de/antisemitismus](http://www.grz-krelingen.de/antisemitismus).

## KARNEVALIST UND COMEDIAN BERND STELTER TRITT IN NIENBURG AUF

### „Reg dich nicht auf, gibt nur Falten“

Musik liegt in der Luft, wenn Deutschlands erster Buddy Holly (Rainer Koschorz) wieder zum Leben erwacht – an der Seite seiner nur zart bekleideten Frau Melanie. Zu Gast sind die beiden mit ihrem Programm „Kabarett & Rock’n’Roll“ am Freitag, 10. Mai, ab 19 Uhr auf dem Ferienhof Holste in Nordkampen.

In ihrem Best-of-Kabarett „Pfefermühle“, „Nörgelsäcke“ und Co. steppt nicht nur der Bär, sondern in Melanie Koschorz sogar ein ehemaliges Berliner „Stachelschwein“. Tierischer kann gute Laune kaum sein.

In ihrem rund zweistündigen Programm bieten Melanie und Rainer Koschorz eine vielseitige und erquickende Zeitreise in die Welt der

Rock’n’Roll-Legende Buddy Holly und greifen Themen des aktuellen Zeitgeschehens kabarettistisch auf. Ob im Monolog oder im Dialog: Sie wollen ihre Zuschauer zum Nachdenken, aber vor allem zum Lachen anregen. Ob im Bikini, Anzug oder Abendkleid, in Pailletten oder Putzkleidung, mit Gitarre, Keyboard und Mikrofon, mit Telefonhörer, Dialekt oder ohne Ton, es rockt, steppt und kracht, wenn die beiden ihr Publikum mit Gesang, Tanz, Wortwitz und Flirt unterhalten und sie dem „Verkehr des Alltags“ entführen wollen.

Vor der Show bietet der Ferienhof Holste ein Überraschungsbüfett an. Reservierungen für Karten und Büfett unter Telefon (05166) 93040.



Foto: MACC Management GmbH

## AUSSTELLUNG DER KÜNSTLERGRUPPE „TRANSOBJEKTIV“

### „Wie ein Phönix aus der Asche“

2004 gründeten die Soltauerin Traute Köhler, die Bomlitzerin Djong Seon Winkler und der Cordinger Dieter Brause-Scilasko die Künstlergruppe „Transobjektiv“, die mit diversen Ausstellungen ihrer Bilder und Skulpturen innerhalb und außerhalb des Heidekreises auf sich aufmerksam machte. Im Laufe der Zeit, in der die drei Gründer der Gruppe mit dem ständigen Präsentieren ihrer Werke aktiv waren, wandelte sich die Besetzung der Mitglieder. Traute Köhler und Djong Seon Winkler machten Platz für Neuzugänge, sodass die Transobjektiven zuletzt aus drei Künstlerinnen und zwei Künstlern bestanden. Es wurden Ausstellungen im Heidekreis und im Umkreis gemacht, bis Corona der Gruppe eine „Zwangspause“ verordnete, die erst jetzt beendet wird mit der Ausstellung „Wie ein Phönix aus der Asche“ im Rathaus von Bad Fallingbostal.

Am Sonntag, 2. Juni, ab 15 Uhr ist die Vernissage, und die Ur-Transobjektiven laden dazu ein: Traute Köhler zeigt farbenfreudige Ölbilder, die eine besondere Verbundenheit mit dem Baum als Mittelpunkt des menschlichen Lebens vermitteln soll. Djong Seon Winklers Bilder und Skulpturen führen die Betrachter

in eine Welt, in der sich europäische Kunst mit asiatischem Flair vermischt. Dieter Brause-Scilasko stellt Porträts tragischer Frauen aus und skizziert in schriftlicher Form deren ungewöhnliche Lebensläufe.

Die Künstlerinnen und der Künstler werden bei der Eröffnung anwesend sein und stehen für Fragen zur Verfügung. Nach der Vernissage wird die Ausstellung noch bis 30. Juni jeden Sonnabend und Sonntag von 15 bis 18 Uhr zu sehen sein.

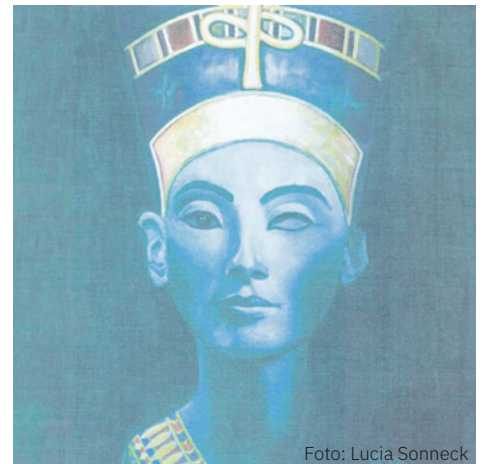


Foto: Lucia Sonneck

FÜNFTES WAVES-OPEN-AIR IM SPASSBAD WEDEMARK IN MELLENDORF

## Zwölf Stunden „non-stop“ Techno-Ekstase

Am Sonnabend, 8. Juni, ab 12 Uhr verwandelt sich das Spaßbad Wedemark in Mellendorf wieder in eine Techno-Hochburg: Das Waves-Open-Air feiert fünfjähriges Festival-Jubiläum, zu dem die Veranstalter rund 9000 Techno- und Trancefans aus ganz Europa erwarten.

Nach nunmehr vier erfolgreichen Auflagen kehrt das Waves-Open-Air lautstark auf das Gelände des Spaßbades zurück. Die Veranstalter haben in puncto Lineup den nächsten Schritt gewagt: Auf drei Bühnen legen 24 DJs auf, darunter international bekannte Künstlerinnen und Künstler wie I Hate Models, 999999999, Marlon Hoffstadt, KI/KI, Clara Cuvé Patrick Mason, Brina Knauss, Konstantin Sibold, Azyr und Charlie Sparks, die aktuell einen regelrechten „Hype“ erleben und wahre Stars der internationalen Techno-Szene sind. Im Fokus stehen aber auch aufstrebende DJs aus der Region, wie Arman John und Janis Zielinski.

Musikalisch bietet das Festival dieses Jahr eine etwas größere Techno-Bandbreite. Das ausgewogene Lineup spielt zwölf Stunden lang auf drei Festivalbühnen, die sich in ihrer musikalischen Stilrichtung und optischen Gestaltung unterscheiden. Dabei wird erstmalig das Eisstadion Mellendorf als zusätzliche, dritte Bühne genutzt. „Ein riesiger Technotempel, bei dem bereits tagsüber enorm effektiv mit Licht- und

Lasertechnik gearbeitet werden kann“, so der technische Leiter Tobias Eikemeier.

Tickets gibt es unter [www.waves-openair.de](http://www.waves-openair.de). Einlass zum Festival ist ab 18 Jahre.



**Hecki**  
KAFFEE RÖSTEREI AUS HÜLSEN

UMWELTSCHONEND  
GERÖSTETE BOHNEN FÜR  
BESTEN KAFFEEGENUSS

*Gut für Dich,  
gut für's Klima!*

**JETZT PROBIEREN**

Hecki GmbH & Co. KG · Hesperweg 20, 27313 Dörverden-Hülsen · [www.hecki-kaffee.de](http://www.hecki-kaffee.de)

### ANZEIGE

So langsam neigt sich die Spargelsaison ihrem Ende zu. Bitte denken Sie daran, sich für die kommende „spargellose“ Zeit mit Ihren Lieblingssortierungen zu bevorraten. Achten Sie dazu gerne auf unsere Angebote.

Auch nach der Spargelsaison steht Ihnen selbstverständlich unser Regionmat weiterhin 24 Stunden/7 Tage mit leckeren regionalen Spezialitäten zur Verfügung.

Weiterhin können Sie Wildprodukte und Wildspezialitäten sowie Produkte des Sattelhofes unter [info@wildercarlhinrich.de](mailto:info@wildercarlhinrich.de) und [info@sattelhof-meyer.de](mailto:info@sattelhof-meyer.de) anfragen und bestellen.

**Familien Meyer und ihr Team wünschen Ihnen ein schönes Zeit und freuen sich schon mit Ihnen auf die Spargelsaison 2025.**



**SPARGELGUT MEYER**  
DER INNOVATIVE SPARGELANBAU

Freuen Sie sich mit uns  
auf die Spargelsaison 2024:

Erleben Sie regionalen und innovativen Spargelanbau von bester Qualität.

Ein Ausflug zu uns lohnt sich immer!

Öffnungszeiten ab Saisonbeginn:  
Mittwoch bis Sonntag von 8 bis 18 Uhr • Feiertags von 8 bis 18 Uhr  
24 Std./7 Tage die Woche Verkaufsautomat am Hofladen

Kaffee und Kuchen –  
eine tolle Gelegenheit zum verweilen

WILD  
mit Regional  
Revier

29693 Kirchwahlungen 8 • Tel. 05165/1443 • [info@spargelgut-meyer.de](mailto:info@spargelgut-meyer.de)  
[www.facebook.com/Spargelgut](http://www.facebook.com/Spargelgut) • [www.spargelgut-meyer.de](http://www.spargelgut-meyer.de)

# Ausgelassen feiern und genießen

Wohngemeinschaft Heidehort  
lädt zum Sommerfest



Es gehört schon zu den liebgewonnenen Traditionen in der Ortschaft Altenwahlen, zum alljährlichen Sommerfest der Wohngemeinschaft Heidehort zu gehen. Liebevoll haben dann die Bewohner und Mitarbeiter ein interessantes und vielseitiges Programm für ihre Gäste vorbereitet. Bei in der Regel bestem Sommerwetter kommen an die 500 Besucher, um bei Kaffee, Kuchen und guter Musik einen ausgelassenen Wochentag zu genießen. Am Sonnabend, 29. Juni, ab 14 Uhr wird auf dem Grundstück der Wohngemeinschaft Heidehort wieder gefeiert. Ein Hobby- und Flohmarkt, ein großes Kuchenbüfett und, wie das Motto „Italien“ bereits vermuten lässt, gibt es natürlich auch frische Nudeln und einen Eiswagen. Die Feuerwehr Altenwahlen wird, wie auch schon in den vergangenen Jahren, für das Gegrillte verantwortlich zeigen. Die über den Heidekreis hinaus bekannte Band „Corados“ wird den ganzen Tag über den Ton angeben und auffordern, das Tanzbein zu schwingen.



Fotos: Dorit Schulze






# Sommerfest 2024

SA., 29. JUNI 2024  
14 - 19 UHR



Reisen Sie mit uns nach *Italien!*

- Kaffee und Kuchen • • Leckere Fischbrötchen •
- PASTA-MOBIL – selbstgemachte Nudeln vom „Hof Poppe“ •
- Gegrilltes von der Feuerwehr Altenwahlen •
- Hobbymarkt • • Eiswaagen •
- Live-Musik und Tanz mit der Band  •

*stark und lebendig*



ALTENWAHLINGEN 45 · 29693 BÖHME

FEST DER BILDUNG UND KULTUR IN DER SOLTAUER INNENSTADT

## KULTURSCHAFFENDE LADEN ZUM MITMACHEN EIN

Kann ich so weit springen wie ein Grashüpfer? Und was ist eigentlich ein Metacom-Symbol? Wie mache ich aus Sahne Butter? Und wie klingt Musik aus Strom? All das ist beim sechsten Fest der Bildung und Kultur des Heidekreises zu erfahren. Gut 50 Beteiligte aus dem gesamten Kreisgebiet von Autorin bis Zukunftsschule und von Kunstverein bis Naturschutzstiftung sorgen am Sonnabend, 8. Juni, von 9 bis 16 Uhr in der Soltauer Innenstadt für eine große Vielfalt an Angeboten.

Saatmurmeln herstellen und Sonnendruck ausprobieren, einen Jonglier-Workshop machen, eine Bewegungsbaustelle gestalten und Gebärdenmemory spielen, Quizaufgaben lösen und ohne Worte einen Snack bestellen, eine Blumenwiese wachsen lassen und Nachhaltigkeitsziele ins Bild setzen – all das und vieles, vieles mehr bieten die Stände.

Im Bühnenprogramm setzen Bläserklassen immer zur vollen Stunde einen Akzent – und lassen sich um 12 Uhr mittags auf dem Hagen alle gemeinsam vom Landrat dirigieren. Für Abwechslung sollen Tanz und Gesang, aber auch Kurzgeschichten und ein Lachyoga-Workout sorgen. Durch den Tag führt Moderatorin Antje Diller-Wolff.

Die mehr als 50 Vereine, Institutionen und Kulturschaffende aus dem Heidekreis stellen sich vom Soltauer Hagen über die Marktstraße bis zur Filzwelt und zum Haus der Möglichkeiten – drinnen, draußen und auf zwei Bühnen – vor und laden zum Mitmachen ein. Der Eintritt ist frei.



**RINDENMULCH  
HOLZHACKSCHNITZEL**

Groß Eilstorf 33 | 29664 Walsrode  
Telefon 0172 888 35 04  
Verkauf ab Hof | Lieferung möglich  
[www.hof-wiechers.de](http://www.hof-wiechers.de)

Mo-Fr ab 14 Uhr  
Sa 9-14 Uhr

## BESONDERE FÜHRUNG IM LANDSOMMERPROGRAMM

# „Walsroder Friedhof – gestern und heute“

**I**m Landsommerprogramm des Vereins der Gästeführerinnen steht am Sonntag, 16. Juni, ab 14 Uhr eine besondere Führung auf dem Programm. Die beiden Schulfreundinnen Erna (Karin Mross) und Elisabeth (Ina Tietjen-Heil) laden zur Führung „Walsroder Friedhof – gestern und heute“ ein. Vieles gibt es auf dem Friedhof in Walsrode zu entdecken. Die Ruhestätten wohlverdienter Personen prägen diesen ruhigen Ort und zeigen die Unterschiede der Friedhofskulturen und weitere Besonderheiten, die Erna und Elisabeth den Teilnehmern bei diesem informativen Spaziergang näherbringen wollen.

Treffen ist am Friedhof an der Saarstraße, neben der Kapelle. Die Kosten betragen

für Erwachsenen fünf Euro, Kinder sind frei. Weitere Informationen unter Telefon 0174/9634761.



Foto: Mross

## 4. BUCHHOLZER GARAGENFLOHMARKT BIETET WIEDER VIELFÄLTIGES ANGEBOT AN GEBRAUCHTEN WAREN

# Schnäppchenjäger kommen im ganzen Dorf auf ihre Kosten

**E**s darf gestöbert werden. Das ganz Dorf macht mit und bietet „Ausrangiertes“ an. Beim 4. Buchholzer Garagenflohmarkt am Sonntag, 23. Juni, öffnen die Aussteller von 10 bis 16 Uhr ihre Garagen und Grundstücke und bieten eine Vielfalt gebrauchter Waren an. Schnäppchenjäger werden auf ihre Kosten kommen, denn es wird alles angeboten, was das Herz begehrt.

Die Resonanz auf die Ankündigung eines Garagenflohmarktes durch die veranstaltende Projektgruppe „Unser Dorf hat Zukunft“ (UDhZ) war enorm. Der Initiator der letzten Buchholzer Garagenflohmärkte, Norbert Blume, hat eine Erklärung für die große Resonanz: „Viele Buchholzer würden gern gebrauchte Sachen verkaufen, sie wollen aber den großen Aufwand und die Anstrengungen eines professionellen Flohmarktstandes nicht auf sich nehmen. Aber die ausrangierten Gegenstände bei einem Garagenflohmarkt einfach vor die Garage oder eigene Haustür zu stellen, wird von vielen Bürgern angenommen, weil es mit viel weniger Aufwand verbunden ist. Außerdem

macht es einfach Spaß, man kommt mit den Leuten ins Gespräch, und es ist einfach eine nette Art, so Ausrangiertes anzubieten.“

Angeboten wird alles vom Spielzeug, Schallplatten, CDs, Haushaltsgeräte, Elektrogeräte, Bekleidung, Deko-Artikel und vieles mehr. Auch Antiquitäten wird der Besucher finden. Alle gemeldeten Anbieter werden ihr Grundstück mit buntem Papier markieren. Damit wird den Besuchern gezeigt, wer etwas auf seinem Grundstück zu verkaufen hat.

Für das leibliche Wohl sorgen die Buchholzer Vereine im Bereich des Dorfgemeinschaftshauses. Die Freiwillige Feuerwehr wird einen Grillstand aufbauen, der Schützenverein sorgt für Getränke, und die Damen der Gymnastiksparte vom SVN Buchholz bieten in der Mensa ein Kaffee- und Kuchenbüfett an.

Ein zentraler Parkplatz am Dorfgemeinschaftshaus kann von auswärtigen Besuchern genutzt werden. Dort ist auch ein Informationsstand mit den entsprechenden Lageplänen der Aussteller.

Weitere Informationen zum Garagenflohmarkt unter [www.flohmarkt.norbert-blume.de](http://www.flohmarkt.norbert-blume.de).

DORFFLOHMARKT IN BÜCHTEN AM 22. JUNI

## Rund 80 Haushalte bieten vielfältiges Angebot

Die örtlichen Vereine Grethem-Büchten richten am Sonntag, 22. Juni, von 9 bis 16 Uhr nach der großen Resonanz vor zwei Jahren nun zum zweiten Mal einen Dorfflohmarkt in Büchten aus. Dabei findet der Flohmarkt im gesamten Ort statt. Es sind rund 80 Haushalte dabei (nur private Anbieter), die mit vielen bunten Ständen die unterschiedlichsten Angebote präsentieren. Dazu gehören Secondhand-Kleidung für Erwachsene und Kinder, Spielzeug, Trödel, allerlei Kreatives und Selbstgemachtes und vieles mehr.

Selbstverständlich ist für Kaffee und selbst gebackenen Kuchen, Leckereien vom Grill und kühle Getränke gesorgt. Dabei dient der Saal mit seiner angrenzenden grünen Wiese und seinen sanitären Anlagen als Anlaufpunkt. Ebenso ist der Eiswagen vor Ort. Für die Kinder sind eine Hüpfburg und ein Kinderschminken dabei.

BUNTER KINDERTAG IM WILDPARK MÜDEN

## Vielzahl von Aktivitäten für kleine Besucher

Zu einem bunten Kindertag lädt der Wildpark Müden für Sonntag, 9. Juni, ein. Dabei erwartet Familien ab 10 Uhr ein Tag voller Spaß und Lernen in der naturnahen Anlage an der Örtze. Mit Attraktionen wie einer Hüpfburg, einem Bungee-Trampolin und einer Wasserwalze bietet der Wildpark an diesem Tag eine Vielzahl von Aktivitäten, die Kinderherzen höherschlagen lassen. Die kleinen Gäste können ihre Geschicklichkeit an verschiedenen Mitmach-Ständen unter Beweis stellen und ihre Kreativität an Spielgeräten ausleben. Ein Highlight des Tages wird sicherlich der Seifenblasen- und Luftballonkünstler sein, der mit seinen schwebenden Kunstwerken für leuchtende Kinderaugen sorgen will. Neben dem Spaß gibt es auch viel zu lernen. Die kommentierten Fütterungen bieten eine einzigartige Gelegenheit, mehr über die tierischen Bewohner des Parks zu erfahren. Von Waschbären bis zu Elchen können die Besucher die Tiere aus nächster Nähe erleben und vielleicht sogar in einigen Gehegen Nachwuchs bestaunen. Die faszinierenden Flugschauen der Eventfalknerei finden um 12 und 15 Uhr statt. Für das leibliche Wohl ist mit einer Auswahl an Grillgerichten, Snacks und Crêpes gesorgt.



Foto: Wildpark Müden

**Sonnentau**

Folge uns auf   und verpasse kein Event. **#hofsonnentau**

**DIE Location** für Eure Feier

Wir machen Deine Familienfeier zu einem Event, das Dir und Deinen Gästen im Gedächtnis bleibt.

Weitere Infos auf [hof-sonnentau.de](https://hof-sonnentau.de)

SONNENTAU ERLEBNISCAMPUS GMBH · Bahnhofstraße 15 · 27374 Visselhövede

**FriedWald®**

**Die Bestattung in der Natur**

Lernen Sie bei einer kostenlosen Waldführung den **FriedWald Lüneburger Heide** kennen. Die FriedWald-Försterinnen und -Förster zeigen Ihnen den Wald und beantworten alle Fragen rund um Baumbestattung, Kosten und Vorsorge.

 **Die nächsten Termine:**  
01., 15. und 26 Juni 2024 um 14 Uhr

**Jetzt informieren und anmelden:**  
Tel. 06155 848-100 oder unter [www.friedwald.de/lueneburger-heide](https://www.friedwald.de/lueneburger-heide)

live  
musik

# HIER GIBT'S STIMMUNG AUF DIE OHREN

LIVE-MUSIK FÜR  
JEDEN GESCHMACK

SOMMERMUSIK IN BISPINGER KIRCHEN BIETET WIEDER ZEHN KONZERTE

## Auftakt mit Liedern, die das Herz berühren

**D**ie Sommermusik in Bispinger Kirchen lädt erneut zu zehn Konzerten ein, die jeweils um 19.30 Uhr beginnen. Den Anfang macht in der St.-Antonius-Kirche am Freitag, 7. Juni, der Chor der Landeskirchlichen Gemeinschaft Hützel unter der Leitung von Esther Voß. Die knapp 60 Sängerinnen und Sänger haben ihr Konzert unter das Motto „Das Leben ist bunt“ gestellt. So bunt wie das Leben sind auch die ausgewählten Lieder. Anhand verschiedener Farben und deren Bedeutung hat der Chor passende Lieder ausgesucht, die Trost spenden, ermutigen, Freude und Ruhe schenken sollen. Mit den Liedern soll das Herz berührt und der Seele Gutes getan werden. Ein Lied wird mit Gebärdensprache übersetzt, ein anderes wird mit Fotos untermalt.

Die Konzertreihe wird am 28. Juni in der Olen Kerk unter dem Titel „Abheben – Klarinette und Saxophon bekommen Flügel“ mit dem Duo Bachert-Wallbrecht fortgesetzt.

In dieser Feldsteinkirche geht es mit Flamenco, Bossa Nova und anderen Rhythmen vom Gitarristen Wolfgang Mayer am 12. Juli weiter.

Danach lädt das Duo Adafina zu Klezmer, Tango, barocke und afro-amerikanische Musik am 26. Juli in die Ole Kerk ein. Dort folgt am 2. August „Eine Reise durch die Jahrhunderte“ mit dem Ensemble Tedesco in der Besetzung Violoncello, Klarinette, Saxophon.

Unter dem Titel „cantare e suonare“ gastiert am 9. August das Agnes Trio mit italienischer Musik des Barocks für Alt, Flöten und Orgel in der St.-Antonius-Kirche.

Am 23. August erklingt jüdische Hochzeitsmusik aus aller Welt. „Mazel Tov!“ wünscht das Ensemble Hevenu Shalom in der Olen Kerk. In diesem schönen Kirchenraum bringt das Duo Riedlberger und Busch am 30. August „Konzertante Querflöten- und Gitarrenmusik“ zu Gehör.

Ein besonderer Abend ist am 6. September vorgesehen: ein interkulturelles Projekt unter dem Titel „Faszination Orient“

mit der Hamburger Ratsmusik (Besetzung Viola da gamba und Cembalo) und Musikern aus dem Iran mit ihren traditionellen Instrumenten (Santur, Tar, Percussion). Die Konzertreihe endet am 13. September in der St.-Antonius-Kirche mit dem Blechblasensemble Lappland unter der Leitung von Ulf Pankoke. Unter der Überschrift „Wir wollen nur spielen“ erwartet die Zuhörer ein leichtsinniges Konzert, wie das Ensemble ankündigt.



## DIE BAND „WATERLOO – A TRIBUTE TO ABBA“ ERÖFFNET DIE WALSRODER-MITTWOCCH-SAISON

# Unvergessene Ohrwürmer aus der Glitzerwelt



Foto: „Waterloo – a Tribute to ABBA“

**A**BBA ist kultig, unsterblich und verbindet Generationen. Weltweit kennen die Menschen ihre Songs: Die Band „Waterloo – a Tribute to ABBA“ bringen die unvergessenen Songs von Agnetha, Anni-Frid, Björn und Benny am 5. Juni zum Saisonstart des Walsroder Mittwochs auf die Bühne.

Mehr als 40 Jahre ist es her, dass die Ausnahmekarriere von ABBA einen ganz besonderen Höhepunkt erlebte: Am 6. April 1974 gewannen die schwedischen Popkünstler mit „Waterloo“ den „Grand Prix Eurovision de la Chanson“ und legten so den Grundstein für eine bis heute nahezu unerreichte Weltkarriere. Zwar waren die vier Künstler auch bereits in den Vorjahren höchst erfolgreich. Doch ohne den Grand-Prix-Sieg wäre ABBA wohl nicht zum Mythos geworden.

Die Band „Waterloo – a Tribute to ABBA“ lässt den Glamour-Pop

und die Ohrwürmer aus der Glitzerwelt, die unvergesslichen Superhits auf der Konzertbühne in Walsrode wieder aufleben. Die Besucher erwartet eine wunderbare Zeitreise in die goldenen 70er-Jahre. Zahlreiche Kostümwechsel und detailgetreue ABBA-Choreografien sollen ein Gefühl erwecken, wie man es aus Aufnahmen jener Zeit kennt. Zwei fantastische Sängerinnen, gepaart mit einer Live-Band, die es versteht den bekannten ABBA-Sound nahezu authentisch wiederzugeben, wollen für einen wundervollen Abend sorgen.

Veranstalter dieses glamourösen Ausflugs in die ABBA-Glitzerwelt sind Alla und Dieter Behnke aus Bad Fallingbostal, Gründer und Betreiber „Potpourri – die Eventgastronomie im Kurhaus“. Die Open-Air-Veranstaltung beginnt um 18 Uhr im Stadtgraben. „Waterloo – a Tribute to ABBA“ betreten um 20 Uhr die Bühne.

## TICKETS & ADRESSEN

### CHOR DER LANDESKIRCHLICHEN GEMEINSCHAFT HÜTZEL

St.-Antonius-Kirche  
Kirchweg  
29646 Bispingen

Der Eintritt ist frei.

### „WATERLOO – A TRIBUTE TO ABBA“

Walsroder Mittwoch  
Stadtgraben  
29664 Walsrode

Der Eintritt ist frei.



Foto: Torsten Volkmer

# Festivalfeeling für die ganze Familie

Hochkarätiges Musikprogramm beim Schneverdinger HöpenAir

**W**enn sich alle zwei Jahre um die 100 Helferinnen und Helfer in einem idyllischen Heidetal treffen und im Anschluss mehrere Tausend musikbegeisterte Besucher das Gelände im Landschaftsschutzgebiet bevölkern, ist es in Schneverdingen wieder so weit. Dann ist HöpenAir-Zeit, und der Stadtjugendring hat mit zahllosen Unterstützern das beschauliche Areal im Grünen für ein Wochenende zum Festivalgelände umgebaut. Das HöpenAir-Festival lebt seit jeher von seiner einzigartigen Atmosphäre rund um die Freilichtbühne im Höpental

und wird seit 43 Jahren komplett ehrenamtlich organisiert. Auch in diesem Jahr kann das Line-up als spektakulär bezeichnet werden. Außerdem gibt es erstmals ein umfangreiches Rahmenprogramm für Kinder und Familien. Los geht es am Sonnabend, 8. Juni, um 16 Uhr.

„Die Happy“ feiern ihr 30-jähriges Bestehen in Schneverdingen. Ihre laute und klare Live-Show, die Stimme der engelsgleichen Sängerin und die Riffs ihres Gitarristen – die Band weiß, wie man rockt – ehrlich, hart, mit Energie und Können, mit Engagement und ganz viel Liebe zur Musik und für die Fans, für die sie immer alles geben.

Nach zwei Jahren der Irrfahrt, seit sie einem nassen Seemannsgrab nur knapp entronnen sind,

fahren „Mr. Hurley & Die Pulveraffen“ wieder in den Hafen ein. Im Laderaum des Piratenschiffs der Osnabrücker Piraten-Folk-Rocker: ihr neues Album „Leuchtturm“ und damit all das, was die vergangenen Jahre so schmerzlich vermischen ließen – Spaß, Optimismus, unbändige Lebensfreude!

„Tequila & The Sunrise Gang“ sind bereit, ihre Hörer mit ihrer einnehmenden Energie von der ersten Sekunde an durchzuschütteln und bis zum Ende nicht mehr loszulassen. Die breite Instrumentierung inklusive dreiköpfiger Bläsersektion ermöglicht den sieben Kielern eine Dynamik wie kaum einer anderen Band. Wer auf tanzbarsten Ska-Punk mit klarer Attitüde



Foto: Steffi Behrmann

und ordentlich Ohrwurmcharakter steht, ist dort genau richtig. Ein mitreißendes Konzert für Herz, Seele und Trinkhand verspricht „Mr. Irish Bastard“. Banjo, Tin Whistle, Akkordeon und Geige perfekt eingebettet in treibenden Folk-Punk vom Feinsten. Eine Party wie in einem Pub nach der Sperrstunde angeleitet durch den charmanten irischen Zeremonienmeister Mr. Irish Bastard, der mit Witz und Selbstironie durch den Abend führt. Los geht es im Höpen aber mit Rockmusik für Kinder. Die Band „Randale“ klingt, als ob „Die Ärzte“ gemeinsam mit den „Ramones“ und „Iggy Pop“ Kindermusik machen würden. Mit neuer Power und dem Album „Sandkastenrock“ wollen die Männer aus Bielefeld ihre Version von familientauglicher Rock- und Punkmusik präsentieren.

In den Umbaupausen unterhält der irische Singer/Songwriter Steven Creamz die Besucher. Durch den Abend führt Moderator Oliver Hofmann.

Erstmal wird es ein umfangreiches Angebot für Kinder und Familien geben. Auf dem Gelände als Walking Acts unterwegs sind unter anderem Clown Peppa, Jo von Usslar von der Seifenblasenshow Hamburg, Fräulein Schminke und Käpt'n Krümmel der zaubernde Seemann. Außerdem ist ein Überraschungsauftritt der Schneverdinger Stadtfalke angekündigt.

Das HöpenAir bietet für auswärtige Gäste wieder einen Zeltplatz an. Das Zelten ist nur mit Voranmeldung und auf dem vorgegebenen Platz möglich. Wildcampen ist verboten. Anmeldungen nehmen die Veranstalter auf der Homepage unter dem Punkt „Übernachtung“ entgegen.

Um bequem zum Veranstaltungsgelände und auch wieder zurückzukommen, ist erneut eine Buslinie eingerichtet. Parkmöglichkeiten stehen in unmittelbarer Nähe zu den Haltepunkten der Busse in ausreichender Zahl zur Verfügung. Die genauen Haltepunkte und Fahrzeiten können im Vorfeld der Homepage entnommen werden.

Als Veranstalter bittet der Stadtjugendring Schneverdingen darum, sich im Vorfeld über die Einlassregularien zu informieren. Unter anderem Campingausrüstung, Getränke und Hunde dürfen nicht mit auf das Konzertgelände genommen werden. Regenschirme und Picknickdecken sind dagegen erlaubt.

Karten gibt es in Schneverdingen bei der Post/Edeka Ahrens und der Schneverdingen Touristik. Weiterhin können Tickets bis 1. Juni unter [www.hoepenair.de](http://www.hoepenair.de) online bestellt werden. Restkarten sind am Veranstaltungstag ab 16 Uhr an der Abendkasse erhältlich. Kinder bis einschließlich 15 Jahren haben freien Eintritt.



Foto: Rene Unger



Foto: Tobias Witte



Foto: Ronja Hartmann

STADTJUGENDRING SCHNEVERDINGEN E.V. PRÄSENTIERT

2024  
**HöpenAir** est. since 1981

**DIE HAPPY**

Mr. Hurley & Die Pulveraffen

TEQUILA  
And The  
SUNRISE  
GANG

Randale

MR. IRISH  
bastard

Scream  
13

**SCHNEVERDINGEN**  
**08.06.2024**

VVK: 30,- € · AK: 35,- €  
[www.hoepenair.de](http://www.hoepenair.de)

# Vom Big-Band-Sound bis zu südamerikanischen Rhythmen

Sommerkonzerte „Matinée im Park“  
wieder mit vielseitigem Programm

Mit dem Auftritt der Big Band Celle am Sonntag, 2. Juni, starten die Sommerkonzerte „Matinée im Park“ in Bad Fallingbostal. An den fünf Sonntagen in diesem Monat wird im Musikpavillon am Kurhaus jeweils von 11 bis 12 Uhr ein vielseitiges Programm geboten.

Die Big Band Celle ist seit ihrer Gründung 1983 fester Bestandteil der einheimischen Musikszene. Das musikalische Niveau ist hoch, bedingt durch die wohl einmalige Kombination von professionellen Musikern und ambitionierten Amateuren. Das Ziel der Gruppe ist es, das Publikum mit authentischem, klassischem Big-Band-Jazz zu begeistern. Gespielt werden moderne Big-Band-Arrangements unter anderem von Gordon Goodwin, Phil Collins, aber auch Swing-Klassiker der 30er- und 40er-Jahre von Natalie Cole, Duke Ellington und Count Basie sind im Programm.

Mundharmonika und Kontrabass: Diese heiße Besetzung von „ganz groß“ und „ganz klein“ versprüht am Sonntag, 9. Juni, eine elektrisierende Energie. Im minimalistischen Duo bringen der Harp-Spieler Keith Dunn mit der unverwechselbaren Bluesstimme und der Kontrabassist Klaas Wendling den swingenden „hot Blues“ auf die Bühne. Sie wollen das Publikum mit ihrem tanzenden Groove und ihrer unbändigen musikalischen Kraft begeistern. Klaas Wendling ist international bekannt als Kontrabassist von The Baseballs, deren Debütalbum „Strike“ in etlichen europäischen Ländern Platz eins der Charts erreichte und die zweimal

den Echo-Award erhielten. Seine Bühnenerfahrung reicht von der Royal Albert Hall in London über den Circus Djurgården in Stockholm bis hin zum Cumbre de Tajín Festival in Mexiko. Der gebürtige Bostoner Keith Dunn ist einer der charismatischsten Mundharmonika-

Spieler und Sänger der internationalen Bluesszene. Während seiner fast 50-jährigen Bühnenkarriere hat er in Amerika mit Blues-Größen wie Jimmy Rogers (Muddy Waters Band), Billy Boy Arnold, Big Mama Thornton und vielen anderen zusammengearbeitet.

In einer Zeit voller Hoffnung auf ein freies Leben in einer neuen Welt, in der ein Tag ohne gemeinsames Singen unvorstellbar war, ist aus ganz verschiedenen Quellen eine großartige Musik entstanden. Kristian Sand, Corinna Fiedler, Karsten Brudy und Rüdiger Grob haben sich auf den musikalischen Weg gemacht in dieses entschwindene Land, zur Wiege des American

Dream und dem Soundtrack seiner frühen Jahre. The American Folk Revival (16. Juni) ist eine Hommage an diese Musik, ihre melodiose Schönheit und unbändige rhythmische Kraft, eine Liebeserklärung an die geradlinige Echtheit ursprünglicher US-amerikanischer Musik. Mit Songs aus der Zeit der großen Auswanderungswellen bis hinein in die erste Hälfte des vergangenen Jahrhunderts reicht die Bandbreite des musikalischen Programms – vom europäisch verwurzelten Folksong über Gospels und Blues bis zum Bluegrass. Im Zentrum der musikalischen Darbietung steht ein mehrstimmiger und solistischer Gesang, arrangiert mit instrumentaler Begleitung von Kontrabass, Gitarre, Dobro und Pedal Steel Guitar.

Musik von den Gipfeln, Tälern und Abgründen des Lebens gibt es mit den Ol' Potatoes am 23. Juni. In den Weiten der Ap-

Präsentiert von  
**TRIBUEHNE**  
KULTUR BEI UNS

## Matinée im Park

### Juni 2024

<b>Bigband Sound</b> <b>Big-Band Celle</b> Sonntag, 02.06.2024 11.00 - 12.00 Uhr	<b>Traditional Folk, Gospel, Bluegrass, Blues</b> <b>The American Folk Revival</b> Sonntag, 16.06.2024 11.00 - 12.00 Uhr
<b>Blues-Rausch:</b> <b>Mundharmonika und Kontrabass</b> <b>Hot Blues</b> <b>Keith Dunn &amp; Klaas Wendling (USA/D)</b> Sonntag, 09.06.2024 11.00 - 12.00 Uhr	<b>Appalachian-Mountain-Musik</b> <b>Ol' Potatoes</b> Sonntag, 23.06.2024 11.00 - 12.00 Uhr
Alle Musikveranstaltungen finden im Konzertpavillon am Kurhaus in Bad Fallingbostal statt.	<b>Country, Blues, Swing, Jigs, Reels &amp; Bluegrass</b> <b>Strings on Wings</b> Sonntag, 30.06.2024 11.00 - 12.00 Uhr





palachen, dort, wo die ersten irischen Auswanderer ihre Zuflucht fanden, begann eine wunderbare musikalische Freundschaft zwischen dem Banjo und den aus der Heimat mitgebrachten Fiddeltunes. Es entstand eine Musik, die unter den Namen „Oldtime“ oder „Mountain-Music“ über die Generationen weitergegeben wurde. Diese Musik bildete praktisch den Grundstock für alles, was später als amerikanische Folk-Music und das, was daraus hervorging populär wurde.

Strings on Wings (30. Juni) ist eine Band mit renommierten Musikern aus Walsrode und Umgebung. Peter Hokema (Mandoline, Geige, Gesang), Steve Wieters (Gitarren, Gesang), Jörg Wreden (Bass, Bassgitarre), Toni Danner (Cajon, Schlagzeug) und Ralf Rodewald (Gesang, Gitarre) haben nicht nur jede Menge Bühnenerfahrung und Spaß an ihren Auftritten,

sondern überzeugen auch mit ganz unterschiedlichen Stilrichtungen. Etwa 80 Songs – von irischen Jigs und Reels, Jazz Standards, brasilianischen Choros über Country, Bluegrass, südamerikanische Rhythmen, Reggae und Blues Rock bis hin zu Pop-Klassikern, Gipsy Jazz und fast vergessenen Melodien – haben sie in ihrem Repertoire. Besonders viel Wert legen die Musiker darauf, dass ihre Musik absolut „handmade“ ist.



DAS MUSEUMSHUS WENSE  
ÖFFNET SEINE TÜREN

## EINTAUCHEN IN VERGANGENE ZEITEN

Es liegt etwas im Verborgenen, aber wer schon einmal dort gewesen ist, weiß, dass sich der Weg lohnt: das Museumshus in der idyllisch gelegenen Ortschaft Wense am Rande des Truppenübungsplatzes Bergen. Der Heimatverein für das Kirchspiel Dorfmark, der es seit vielen Jahren betreut, öffnet das Museumshus in diesem Sommer an folgenden Sonntagen jeweils von 14 bis 17 Uhr: 30. Juni, 28. Juli und 25. August.

Große und kleine Besucher bekommen in den liebevoll gestalteten Ausstellungsräumen einen Eindruck davon, wie sich das Leben der Menschen in unserer Gegend früher abgespielt hat, zum Beispiel in der „guten Stube“, der großen Küche, dem Schulclassenraum und der Maler- und Schusterwerkstatt. Auch den Fortschritt der Technik kann man bestaunen. Zahlreiche Radio-, Fernseh- und Telefonapparate erinnern an längst vergangene Zeiten. Der Bestand an historischen Exponaten wächst von Jahr zu Jahr. Ganz neu in der Ausstellung ist ein Friseursalon, der mit Utensilien der ehemaligen Geschäfte Bokelmann und Eggersgluß aus Dorfmark eingerichtet wurde. Und nicht zuletzt beim Anblick der vielen schönen Spielsachen im Kinderzimmer werden die Augen groß.

Nach dem Rundgang durch das Museum können die Gäste bei Kaffee, Kuchen und kühlen Getränken den Sommertag genießen. Der Eintritt ist frei. Der Heimatverein bittet um eine Spende.





**Jetzt ist Spargelzeit!**

*Bei uns immer frisch & lecker!*

**Ab sofort ist der Hofladen täglich geöffnet 9 – 18 Uhr!**

**Steffi Lüters**  
 Visselhöveder Str. 14  
 29683 Dorfmark  
 Telefon (0 51 63) 3 52

**SOMMERSERENADE WIEDER IN DER DIONYSIUS-KIRCHE IN BAD FALLINGBOSTEL**

**Zum Auftakt Klangperlen unterschiedlicher Genres**

**I**n diesem Jahr findet die Sommerserenade wieder in der evangelisch-lutherischen Dionysius-Kirche in Bad Fallingbostel statt. Nach jahrelangen Renovierungen erstrahlt sie nun in neuem Glanz, sodass dort wieder an den Mittwochabenden in den niedersächsischen Sommerferien jeweils von 20 bis 21 Uhr sechs Konzerte genossen werden können. Im Anschluss an die Musik wird wieder zum Sektempfang auf dem Kirchberg eingeladen.

Den Auftakt bildet am 26. Juni Favorite Things. Das Quartett um die virtuose Violinistin und Sängerin Ksenia Kashirina-Nicolaus besteht aus etablierten Musikern am Klavier, Kontrabass und Schlagwerk. Professionalität, Leidenschaft und ein tiefes Verständnis der unterschiedlichen Musikstile sind Garant

für ein unvergleichliches Klangerlebnis. Das international besetzte Quartett versteht es Swing, Bossa Nova, Blues und Pop mit Chansons zu kombinieren. Die studierten Musiker präsentieren Klangperlen unterschiedlicher Musikgenres. In einer einzigartigen Besetzung und mit klangvollen Arrangements werden diese „favorite things“ in Szene gesetzt und um packende Improvisationen erweitert.



**TICKETS & ADRESSEN**

**FAVORITE THINGS**

Dionysius-Kirche  
 Kirchplatz 9B  
 29683 Bad Fallingbostel

Der Eintritt ist frei.

**SWINGANDMORE**

Lutherkirche  
 Birkenstraße 1  
 29614 Soltau  
 und  
 Paulus-Kirche  
 An der Pauluskirche 1  
 29699 Walsrode

Der Eintritt zu beiden Konzerten ist frei, Spenden sind erwünscht.

**SIBYLLE KYNAST UND BAND**

Eine-Welt-Kirche  
 Ernst-Dax-Straße 8  
 29640 Schneverdingen

Karten gibt es an der Abendkasse, und unter Telefon 0173/8009206 nimmt Manfred Morawetz Reservierungen entgegen.

**JAZZCHOR SWINGANDMORE LÄDT ZU ZWEI KONZERTEN IN SOLTAU UND BOMLITZ**

**Beschwingter Start in den Sommer**

**Z**u einem schwungvollen Frühsommer-Konzert lädt der Soltau Jazzchor SwingandMore zunächst am Sonnabend, 1. Juni, ab 18 Uhr in die Lutherkirche in Soltau und dann am Sonntag, 2. Juni, ab 17 Uhr in die Paulus-Kirche in Bomlitz ein. Die Sängerinnen und Sänger präsentieren dabei ein überaus abwechslungsreiches Programm aus Jazz- und Swing-Standards, gefühlvollen Balladen, groovigen Funk- und Souklängen so-

wie beliebte Musicaltitel. Unter der Leitung von Theresia Buhr aus Soltau erklingen „Moon River“, „Love is here to stay“, „Higher Ground“, „Straighten Up and Fly right“ und viele bekannte Lieder mehr. Theresia Buhr aus Soltau hat die Leitung des Chores im vergangenen Herbst übernommen und freut sich nun auf ihre Konzertpremiere mit SwingandMore.



## Johannissingen im Kloster

**E**ine musikalische Andacht in Gedenken an Johannes, den Täufer, seit dem 10. Jahrhundert Schutzpatron von Kloster und Stadtkirche findet am Montag, 24. Juni, ab 17 Uhr im Kloster statt. Erstmals wird dieser Gottesdienst ökumenisch gefeiert, der von Ottomar Fricke und Norbert Mauerhof gemein-

sam gestaltet und geleitet wird. Zur Feier des Tages zieht der Konvent im historischen Habit ein. Im Anschluss an den Gottesdienst werden die Besucher zu Gesprächen mit sommerlichem Eis eingeladen.

SIBYLLE KYNAST AUF IHRER ABSCHIEDSTOUR IN DER EINE-WELT-KIRCHE IN SCHNEVERDINGEN

## „Lieder zur Völkerverständigung“



Foto: Sibylle Kynast

**M**it dem Programm „Lieder zur Völkerverständigung“ begibt sich Sibylle Kynast mit ihrer Band auf Abschiedstour. In Schneverdingen gastiert sie am Sonnabend, 22. Juni, ab 19 Uhr in der Eine-Welt-Kirche.

Sibylle Kynast begann ihre Karriere als Sängerin in der ersten Folkloregruppe Deutschlands, den „City Preachers“, neben Alexandra, Inga Rumpf und Udo Lindenberg. Seit 2009 tritt sie als Solistin mit eigenem Ensemble auf und hat bereits sechs Alben veröffentlicht. Ihr Repertoire ist inspiriert von folkloristischen Klängen und Gesängen, Liedern aus Spanien, Italien, Frankreich, Lateinamerika, Russland, Osteuropa, jiddischen Liedern und Liedern der Roma, die sie mit ihrer dunklen, ausdrucksstarken Stimme einfühlsam interpretiert.

Sie vermittelt Menschen aller Kulturen die Botschaft einer weltumspannenden Verbundenheit und möchte mit ihren Liedern musikalische Brücken bauen.

Während der Corona-Pause hatte sie viel Zeit, über ihr musikalisches Leben nachzudenken. So kam ihr die Idee, die vielen Lieder, die sie im Laufe ihres Lebens gesammelt hat, auf einem Doppelalbum zu veröffentlichen. Das neue Album „Meine Lieder“, ist eine musikalische Zeitreise mit Liedern in zwölf Sprachen. Aus diesem Album hat sie ein Programm zusammengestellt, mit dem sie sich von ihrem Publikum verabschieden möchte. Begleitet wird sie von Rainer Grund (Gitarre), Ralph Spill (Kontrabass) und dem rumänischen Geiger Sorin Ferat.

KLAVIERKONZERT MIT  
RAFAEL ORTH IN  
VISSELHÖVEDE

## Stücke von Schubert, Debussy und Kapustin

**D**er Kultur- und Heimatverein Visselhövede präsentiert am Sonntag, 30. Juni, ein Klavierkonzert mit Rafael Orth. Die Veranstaltung beginnt um 16 Uhr im Heimathaus. Rafael Orth ist ein deutsch-britischer Pianist, der in Hamburg lebt. Er spielt vor allem Soloklaviermusik aus dem 20. und 21. Jahrhundert, hat mehrere Orchester- und Kammermusikstücke für Klavier arrangiert und manchmal improvisiert. Und er komponiert auch seine eigene Musik. Bei seinem Konzert spielt er Werke von Schubert, Debussy und Kapustin.



### TICKETS & ADRESSEN

#### RAFAEL ORTH

Heimathaus  
Burgstraße 3  
27374 Visselhövede

Karten gibt es an der Abendkasse, Reservierungen sind unter Telefon (04262) 8694 und [www.khv-visselhoevede.de](http://www.khv-visselhoevede.de) möglich.

#### CREAM FLOW

Lintler Krug  
Hauptstraße 11  
27308 Kirchlinteln

Karten gibt es bei der Jugendhilfe Sirius, Hauptstraße 36, montags bis freitags von 8 bis 16 Uhr. Kartenreservierungen sind auch bis zum Vorabend der Veranstaltung möglich per E-Mail an [krugevents@gmx.de](mailto:krugevents@gmx.de).

KONZERT DES LONDON KLEZMER QUARTETTS  
IM KLOSTER WALSRÖDE

## Wechselbad der Gefühle auf höchstem Niveau

**D**as London Klezmer Quartett ist mit seinem Programm „From the Baltics to the Black Sea“ am Sonntag, 30. Juni, zu Gast in Walsrode. Das Konzert findet ab 19 Uhr – je nach Wetterlage – unter freiem Himmel oder in der Kapelle des Klosters statt.

Das London Klezmer Quartett besteht aus vier Musikerinnen aus verschiedenen europäischen Ländern, die 2009 ein Quartett für Klezmer Musik gründet haben, um die fast verlorene Hochzeits- und Festtagsmusik der osteuropäischen Juden aus dem 19. Jahrhundert zu erkunden. Ihre gefeierten unterhaltsamen Aufführungen aus Musik und Gesang fesseln Zuhörer aller Altersklassen und Lebenswege.

Das Quartett spielt traditionelle jüdische Hochzeitsmelodien, jiddische Volkslie-

der aus Osteuropa und einige der größten Hits aus dem goldenen Zeitalter des Jiddischen Theaters – das Publikum darf sich auf ein Wechselbad der Gefühle freuen und dies auf höchstem Niveau und vom Feinsten.

Kartenvorbestellung sind per E-Mail an [kultur-kloster@t-online.de](mailto:kultur-kloster@t-online.de) möglich.



Foto: Savannah Photographic

„ONE EVENING OF SWING AND MORE!“ MIT CREAM FLOW

## Wundervolle Klassiker leben neu auf

**S**wing – die Hits und Gassenhauer ihrer Epoche, berühmt geworden durch Künstler wie Nat King Cole, Etta James oder Frank Sinatra. Dies alles gewürzt mit einer Prise Classic Soul und Rhythm and Blues – das ist „One Evening of Swing and More!“ In Ihrem aktuellen Konzertprogramm nehmen sich Agnes Hapsari (Gesang/Piano) und Pit Schwaar (Gitarre) dieser Musik liebevoll an und lassen wundervolle Songs auch am Sonnabend, 8. Juni, ab 19.30 Uhr im Lintler Krug in Kirchlinteln auferstehen. Mit originellen, neuen Arrangements voller Charme, Witz und Virtuosität hauchen sie dabei Genreklassikern wie „Night and day“, „Fly me to the moon“ und „Ain't no sunshine“ neues Leben ein.

Agnes Hapsari und Pit Schwaar lernten sich 2012 bei einer Musicalproduktion kennen und schätzen. 2015 debütierte ihr gemeinsames Projekt „Cream Flow“, das sich sehr schnell einer großen Publikumsresonanz erfreute. 2020 veröffentlichten Cream Flow ihr Album „Smooth Vibes“, welches Eigenkompositionen und Bearbeitungen traditioneller Songs enthält. 2023 präsentieren die beiden

Künstler ihr Konzertprogramm „One evening of Swing and More!“ und veröffentlichen erstmalig eine deutschsprachige Eigenkomposition, das Swing Chanson „Die letzte Nacht“.



Foto: Cream Flow

# Düt un dat up Platt: Slapen



## Genau hinschauen:

Autorin Gudrun Fischer-Santelmann nutzt diese Gabe, um Alltagssituationen und besondere Augenblicke aufzugreifen und sie mit Witz, Ironie und einem Augenzwinkern zu beschreiben.

Un wenn du midden in de Nacht mitmal ut'n Slaap räten warst, wenn du jüst in diene „Deipslaap-Phaas“ ganz entspannt in dien Bett lighest, denn weefst du eersmal gor nich, wat los ist. Ick drömm jüst noch von'n Urlaub an de Ostsee, von blauet Water un heiten Sand, as in uus Huus mitmal wer an Rümbollwarken is. Wat schall dat denn nu? Is dat eener von de Kinner, de von eene Party na Huus kummt? Oder de meent, dat he midden inne Nacht mit Warktüch arbeiden mutt? Dat kann jo woll nich angahn! Aber nee, de Kinner sünd dat nich. Ick spitz miene Ohrn un verseuk ruttauksiegen, wat dat wään kann un ut wecke Ecke de Krach kummt. Ick hör een Pultern, Kratzen un Schruben. Un je länger ick mi dat anhör, desto duller puckert mien Hart. Dat is doch woll keen Inbräker, de jüst mit sienen Schrubendreier un anneret Warktüch versocht, uuse Döör oder de Fenster apen tau bräken?!? Ick kriech dat mit de Angst tau daun. Ob ick mi mal na ünnen sliék? Un dor Licht anmaak? Un denn Inbräker dormit verdrieoben kann? Aber dat schient mi doch tau gefährlich tau wään – naher loop ick denn Kirl noch in de Arm un weer von em angräpen! Oder sogor üm de Eck brocht, weil ick em stört hebb!! Ick blief also ganz still un stumm in mien Bett lingen, rööch mi nich un teuf aff. Hoffentlich kummt de Inbräker nich na baben, in miene Kamer! Weil he jüst hier wat socht. Dat bi us nix tau halen is – keen düüre Keern oder Armbänner oder Armbanduhren – dat kann he jo nich wäten. Ick kiek up de Klock: Half 2. O nee, dat duert jo noch lang, bit dat hell ward un de Inbräker vielleicht utneiht, dormit

he nich seihn ward. Wo schall ick düsse Teuberei blooß uthoolen?! Bestimmt 20 Minuten is he all an Rumweuhlen. Wat de hier bi us woll socht? Ob ick de Polizei anroop, von mien Handy ut? Aber ick traue mi nich tau schnacken! Vielleicht kummt he denn eerst recht na baben un finnt mi! Wedder rummst un pultert dat. Un kummt nöger na mi her. O nee, bitte nich!! Mitmal schient dat Gepulter mehr von de Siet tau kamen. Ganz gediegen hört sick dat Brackern an. Worüm blooß maakt de Inbräker so eenen Krach? So ward he doch vää flinker funnen, wenn he uuse ganze Familje ut'n Slaap ritt! Dat Pultern hört un hört nich up – as ob dor eener wat hen un her schufft. Un denn wedder metallischet Schrapen. Ick weer nich klauk ut düt allens.

As ick Schridde dicht bi mi hör, dor kummt mi mitmal wat ganz anners in Kopp: Flinke Schridde, schrääg öber mienen Kopp? Is dat amenn' doch keen Inbräker?? Sonnern baben up'n Dack loppt een Deiert rüm? Vielleicht een Marder?? Un räubert de väälen Spreihn-Neister ut, de ünner de Dackpannen sünd? Nu all wedder: öber mien Bett, up de Dackschrääge klabastert he rüm. Ritt wohrschienlich mit Karacho ne Dackpann hoch, schufft se anne Siet, haalt denn Nawuss oder de Eier ut de Neister, un lett de Dackpann wedder fallen. Un de nächsde Dackpann. Un de nächsde Dackpann. Teihn Minuten lang is upmal Rauh, denn fangt dat Spektakel wedder von vörn an. Un de „Vagel-Mörder“ fritt noch mehr Lüttje up. Eene Stünn liech ick nu all waak in mien Bett. Ick frei mi bannig, dat dat keen Inbräker is un dat ick keene Angst mehr hebben bruuk. Aber an Slapen is ok nu noch überhaupt nich tau denken: ick bün hellwaak, allens Mögliche geht mi dörch'n Kopp.

Denn upmal, Klock 3, ward dat ruhiger. Nu hett he woll de Neister up düsse Siet alle leddig maakt? De armen Vagels!! So langsam kaam ick wedder tau Rauh, mien Puls geiht rünner un ick döös een bäten in. „Kuckuck, Kuckuck“, roppt dat mitmal dörch dat apene Fenster. O nee..., wat is denn nu los? Nachts Klock 3 roppt de Kuckuck??? Ick bün all wedder hellwaak. Un füünsch! Ick glööv, dat ward überhaupt nix mehr mit Slapen. Tau vää los hier up'n Lann. Un wedder roppt he: „Kuckuck, Kuckuck“.

Un denn upmal von ganz wiet wech hör ick: „Iiiaaahhhh, Iiiaaahhhh“...



**Spargel**  
**Wurstwaren**  
**Schinken**  
**Erdbeeren**

Jeden Freitag auch auf dem Bauernmarkt in Schwarmstedt  
 und auf dem Wochenmarkt in Walsrode.

**Grünhagen's Hofladen**  
 Im Orth 4 • 29690 Marklendorf • Telefon 0 50 71 / 29 31  
[www.gruenhagen-hofladen.de](http://www.gruenhagen-hofladen.de)



# Kulturelle Vielfalt und gute Laune für die ganze Familie

Kleines Fest im Klostergarten Walsrode  
mit viel Musik und Poetry Slam



Fotos: Kloster Walsrode

Zum zweiten Mal wird am 7. und 8. Juni in Walsrode, Kirchplatz 2, das „Kleine Fest im Klostergarten“ gefeiert. Das fröhliche Kulturfest voller Jazz, Groove, Swing und Poetry Slam dient erneut einem guten Zweck. Der Rotary Club Walsrode organisiert in Zusammenarbeit mit dem Evangelischen Damenstift Kloster Walsrode, dem Round Table Walsrode, dem Kulturverein Tribüne und mit Unterstützung des Inner Wheel Clubs Soltau-Walsrode dieses bunte musikalische Fest zugunsten der Förderung kultureller Projekte für junge Menschen.

Zum Auftakt spielen am Freitag, 7. Juni, ab 19 Uhr die Big Band des Gymnasiums Soltau unter der Leitung von Tilmann Förster und die VHS Big Band unter der Leitung von Jürgen Häusler. Begleitet wird das Konzert mit Poetry Slam. Der Eintritt kostet zwölf Euro, Einlass ist ab 18 Uhr.

Am Sonnabend ab 15 Uhr präsentieren sich von der Musikschule Nicolaus die Happy Strings unter der Leitung von Ksenia Kashirina-Nicolaus und vom Gymnasium Walsrode die Green Alley Band, die Bläserklassen 5-6 sowie die Concert-Band. Ein weiterer musikalischer Höhepunkt soll der Auftritt der Soundwisters Walsrode werden. Auch an diesem Tag soll das Programm durch freche und auch nachdenkliche Texte eines Poetry Slams aufgelockert werden. Die Einlagen, vorgetragen von Schülerinnen und Schülern des Gymnasiums Walsrode, wurden durch die organisatorische Unterstützung des Kulturvereins Tribüne ermöglicht. Der Eintritt ist frei, Einlass ab 14.30 Uhr.

Dieser Tag bietet nicht nur viel Musik, sondern auch Gelegenheiten zum Flanieren durch die gepflegten Anlagen des Klostergartens. Die Atmosphäre, geprägt von Geschichte und Musik wird durch kulinarische Köstlichkeiten ergänzt. Kinder können sich – von der Musik inspiriert – fantasievoll schminken lassen.

Weitere Informationen zum Programm unter [www.klostergarten.online](http://www.klostergarten.online).

# KLOSTER WALSRODE

**Evangelisches Damenstift Kloster Walsrode**  
Kirchplatz 2 • 29664 Walsrode • Tel: (0 51 61) 48 58 38 - 0

## KULTURSOMMER IM KLOSTER

### Kleines Fest im Klostergarten

*Jazz, Groove, Jam, Swing und Poetry Slam*

**7. und 8. Juni 2024**  
**Klostergarten Walsrode**

### Johannissingen

**24. Juni 2024 | 17 Uhr**

### From the Baltics to the Black Sea

*London Klezmer Quartet*

**30. Juni 2024 | 19 Uhr**  
**Open Air oder**  
**Kapelle Kloster Walsrode**

### Masiqmane – Kommt Zusammen

*Lesedi Show Choir und die Junge  
Kammerphilharmonie Rhein-Neckar,  
Dirigent und Leitung Thomas Kalb*

**1. September 2024 | 19 Uhr**  
**Stadtkirche Walsrode**

### Des Kaisers neue Kleider

*Ein Märchen des dänischen Schriftstellers  
Hans Christian Andersen. Der Puppenspieler  
Matthias Kuchta mit seinem Figurenensem-  
ble Lile Kartoffler.*

**26. und 27. Sept. 2024 | 10 Uhr**  
**27. Sept. | 16 Uhr**  
**Remter Kloster Walsrode**

### Die zerbrechliche Welt

*Lesung und Musik mit Werken von Claude  
Debussy. Johanna Krumstroh, Lesung – Jung  
Eun Séverine Kim, Klavier*

**29. September 2024 | 19 Uhr**  
**Klosterkapelle**

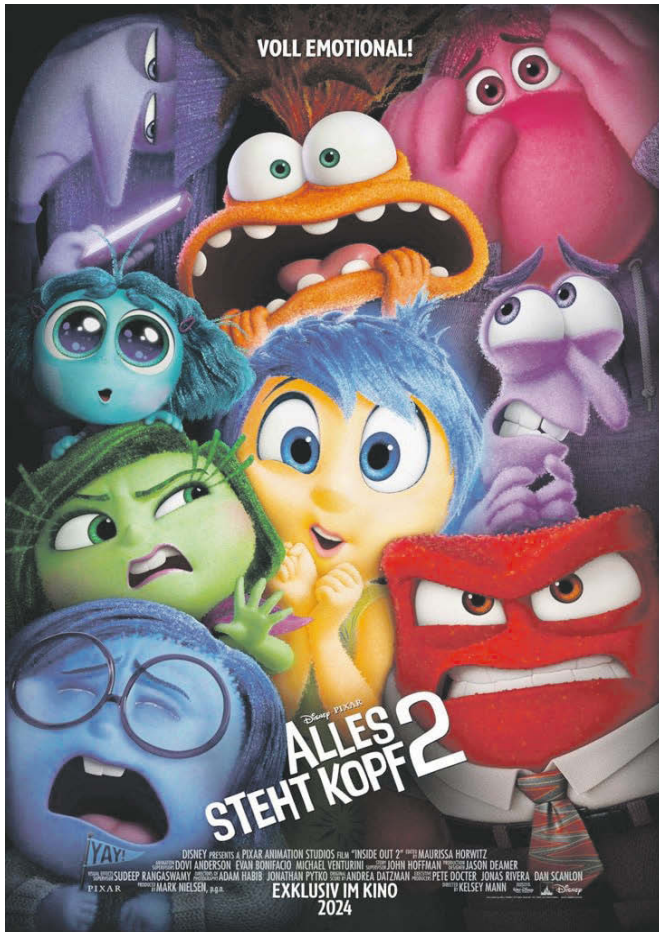
### Musik in der Stille

*Martin Böcker spielt Clavichord*

**9. November 2024 | 19 Uhr**  
**Remter im Kloster**

Weitere Informationen unter  
**[www.kloster-walsrode.de](http://www.kloster-walsrode.de)**

# EIN FILM VOLLER EMOTIONEN



Riley hatte mit dem Umzug ihrer Familie nach San Francisco anfänglich schwer zu kämpfen, was innerhalb ihres Kontrollzentrums im Kopf für ein großes Chaos sorgte. Hier kontrollieren die Emotionen Freude, Wut, Angst, Ekel und Kummer Rileys Verhalten. Inzwischen hat sich das Mädchen zwar mit der neuen Stadt angefreundet, doch als sie ins Teenageralter kommt, geht es im Gehirn von Riley wieder drunter und drüber. Neue und komplizierte Gefühle sind im Anmarsch und Riley stellt sich die Frage, wer sie wirklich ist und wo sie hingehört. Gleichzeitig erlebt die Heranwachsende aber auch eine Zeit des Erkundens, des Loslassens und einen großen Aufschwung im Angesicht neuer Chancen. Für Rileys Kontrollzentrum im Kopf bedeutet dies, dass sich auch neue Emotionen ans Werk machen werden, um zum komplizierten Gefühlschaos beizusteuern. Mit „Alles steht Kopf 2“ erhält der erfolgreiche Pixar-Film „Alles steht Kopf“ aus dem Jahr 2015, welcher sich als einer der bestbewerteten Filme bei Rotten Tomatoes hält, seine lang ersehnte Fortsetzung. Der US-amerikanische Filmemacher Pete Docter macht auf dem Regiestuhl Platz für Regisseurin Kelsey Mann, die den zweiten Teil des spaßigen Animationsabenteuers über die junge Riley und ihre wild-gewordenen Emotionen verfilmt. Für das Drehbuch sind Meg LeFauve und Dave Holstein verantwortlich.

Im englischen Original leihen eine Reihe an prominenten Schauspieler\*innen den bunten animierten Emotionen von Riley ihre Stimmen. In der deutschen Synchronfassung wird Wut von Hans-Joachim Heist, Comedian Olaf Schubert als Angst, Tahnee als Valentina, Spiegel-Bestseller-Autor Dr. Leon Windscheid als Rileys Vater, sowie TikTok Younes Zarou als Polizist und Bastian Pastewka („Pastewka“) als Bloofy zu hören sein.

**„Alles steht Kopf 2“ startet am 12. Juni 2024 in den deutschen Kinos.**

Änderungen sind vorbehalten.  
Für weitere Informationen besuchen Sie einfach unsere Homepage [www.capitol-walsrode.de](http://www.capitol-walsrode.de)



## KINOS

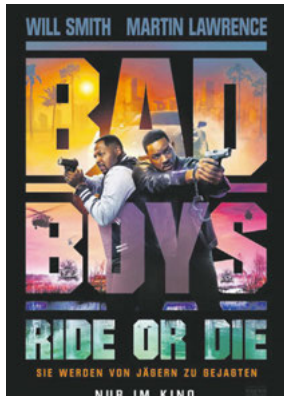
IN IHRER NÄHE

Capitol-Theater Walsrode  
Lange Str. 46,  
29664 Walsrode  
[capitol-walsrode.de](http://capitol-walsrode.de)



# Kino-Vorschau

JUNI 2024



**BAD BOYS 4 – RIDE OR DIE**  
 Genres: Action, Thriller



**THE BIKERIDERS**  
 Genres: Drama, Krimi



**THEY SEE YOU**  
 Genres: Horror, Thriller



**STING**  
 Genres: Horror, Thriller



**A QUIET PLACE – DAY ONE**  
 Genres: Horror, Thriller



**ELLI – UNGEHEUER GEHEIM**  
 Genres: Animation, Familie

Saison 2024 - Freibäder geöffnet  
 Weitere Informationen auf [www.badbt.de](http://www.badbt.de)

Lieth-Freibad geöffnet ab 11. Mai 2024

Waldbad geöffnet ab 01. Juni 2024

**Lieth-Freibad**  
 Soltau Str. 26 · 29683 Bad Fallingbostal  
 Telefon 05162 22 26 · [www.badbt.de](http://www.badbt.de)

**Waldbad Bomlitz**  
 Hans-Böckler-Str. 36 · 29699 Walsrode  
 Telefon 05161 6001 6600 · [www.badbt.de](http://www.badbt.de)

## Lieblingkunde

– bodenständig.

**Fußbodenprojekte Walsrode – Vitali Fritz**

Geld zurück ist einfach. Mehr Infos unter:  
[www.ksk-walsrode.de/vorteilswelt](http://www.ksk-walsrode.de/vorteilswelt)

Kreissparkasse  
Walsrode

# event kale nder

## WOCHENMÄRKTE

### DIENSTAGS

#### 7 - 13 Uhr Verden

Große Straße zwischen Blumenwisch und Herrlichkeit findet der Wochenmarkt statt.

#### 9 - 13 Uhr Walsrode

Bauernmarkt auf dem Rathausvorplatz.

### MITTWOCHS

#### 7 - 13 Uhr Soltau

In der Soltauer Innenstadt bieten die Markthändler ihre regionalen Produkte an.

#### 8 Uhr Visselhövede

Wochenmarkt auf dem Combi-Parkplatz.

### DONNERSTAGS

#### 8 - 12.30 Uhr

#### Bad Fallingbostal

Bürgerhof – direkt in der Innenstadt findet der Wochenmarkt statt.

#### 8 - 13 Uhr

#### Schneverdingen

Vor dem Rathaus und in der Rathauspassage.

### FREITAGS

#### 7 - 12.30 Uhr Walsrode

Auf dem Stadtplatz an der Böhme bietet der Walsroder Wochenmarkt seinen Besuchern ein vielfältiges Angebot.

#### 7 - 13 Uhr Verden

Am Lugenstein findet der Wochenmarkt statt.

#### 14 - 17.30 Uhr Schwarmstedt

Auf dem Rathausplatz findet der Bauernmarkt statt.

### SAMSTAGS

#### 7 - 13 Uhr Soltau

In der Soltauer Innenstadt bieten die Markthändler ihre regionalen Produkte an.

#### 7 - 13 Uhr Verden

Ecke Herrlichkeit bis zur Brückstraße findet ein Bauernmarkt statt.

#### 8 - 12.30 Uhr Rethem

Der „Grüne Markt“ bietet auf dem Amtshauptmann-Jordan-Platz frische Produkte direkt vom Land an.

## AUSSTELLUNGEN

### Bad Fallingbostal.

Kunstaussstellung der Künstlergruppe Transobjektiv mit diversen Bildern und Skulpturen im Rathaus der Stadt Bad Fallingbostal vom 02. bis 30.06. jeweils samstags und sonntags von 15 bis 18 Uhr. Vernisage am 02.06. ab 15 Uhr. Ort: Rathaus Bad Fallingbostal, Vogteistraße 1, 29683 Bad Fallingbostal.

### Celle.

Das Bomann-Museum am Schloßplatz präsentiert umfangreiche Sammlungen zur niedersächsischen Volkskunde und Kulturgeschichte und zeigt einige Sonder- und Dauerausstellungen. Zur Zeit: Fashion for Kids. Kindermode im Zeitenwandel. Klein aber fein, zeigt die Schau im Studio Entwicklungen, die die Kindermode geprägt haben und die bis heute wirksam sind. Ort: Bomann-Museum Celle, Schloßplatz 7, 29221 Celle.

### Celle.

Sommerausstellung des BBK Celle. Format der Ewigkeit. Die Ausstellung in der Gotischen Halle des Celler Schlosses ist noch bis zum 07.07. dienstags bis sonntags von 12 bis 15:30 Uhr geöffnet. Der Eintritt ist frei. Barrierefreier Zugang über eine Lift. Weitere Infos: [www.bbk-celle.de](http://www.bbk-celle.de). Ort: Celler Schloss, Gotische Halle, Schloßplatz 1, 29221 Celle.

### Faßberg.

Luftbrückenmuseum. Der Fliegerhorst Faßberg war einer der wichtigsten Pfeiler der Luftbrücke. Öffnungszeiten täglich von 13 bis 17 Uhr. <https://luftbrueckenmuseum.de/>

de/online-reservierungsanfrage. Ort: Luftbrückenmuseum Faßberg, Waldweg 7, 29328 Faßberg.

### Hoya.

Museumsdruckerei Hoya „Zwiebelfisch“ e.V. öffnet sonntags zwischen 15 und 18 Uhr die Türen für große und kleine Menschen. Nach Absprache (telefonisch oder per E-Mail) kann es eventuell eingerichtet werden, auch ein wenig zu drucken. Kontaktdaten: Tel.: 04255/465, Homepage: [www.museumsdruckerei-hoya.de](http://www.museumsdruckerei-hoya.de). Ort: Museumsdruckerei Hoya „Zwiebelfisch“ e.V., Lindenallee 2, 27318 Hoya/Weser.

### Munster.

Das Panzermuseum zeigt gepanzerte Fahrzeuge von ihren Anfängen im Ersten Weltkrieg bis heute. Geöffnet Dienstag bis Sonntag von 10 Uhr bis 18 Uhr. Infos unter Tel.: 05192/2552. Ort: Deutsches Panzermuseum Munster, Hans-Krüger-Str. 33, 29633 Munster (Örtze).

### Scheeßel.

Sonntagsbesuch: Besichtigungen der Mühle sind noch bis September jeweils am 1. und 3. Sonntag möglich und Führungen nach Vereinbarung (Tel.: 04263 984469). Ort: Wassermühle Scheeßel, An der Wassermühle 3, 27383 Scheeßel.

### Soltau.

Wo noch bis Anfang der 1970er-Jahre die Böhme-Zeitung gedruckt wurde, befindet sich seit Kurzem das neue Aktiv-Museum. Die Führungen richten sich nach Lust und Zeit der Besucherinnen und Besucher. Das Museum hat Montag, Mittwoch und Samstag von 14 bis 17 Uhr für geöffnet. Ort: Die Bleilaus - Schrift- und Druckwelt Soltau, Kirchstraße 2, 29614 Soltau.

### Soltau.

MUT Bauern, von Bauern, die Zukunft gestalten. Klimawandel, Bevölkerungswachstum, Bürokratie und Vorschriften-

flut verändern die Landwirtschaft auch im Heidekreis dramatisch. Zu sehen bis 22.06. von 14 bis 17 Uhr. Man kann in dieser Ausstellung, spielen, lesen, malen und auch Produkte von Soltauer Bauern kaufen und lernt so einiges über die Landwirtschaft. Ort: Museum Soltau, Poststraße 11, 29614 Soltau.

### Soltau.

Besuch des historischen Freudenthal-Zimmers des Alten Rathauses. Jeden dritten Montag im Monat ist das Freudenthal-Zimmer im Alten Rathaus in Soltau geöffnet. Durch den Seiteneingang des Alten Rathauses ist das Freudenthal-Zimmer barrierefrei erreichbar. Ort: Altes Rathaus Soltau (Freudenthal-Zimmer), Poststraße 12, 29614 Soltau.

### Soltau.

„Was die Englein flüstern“ – Filzwerke und Stickereien von Annemie Koenen bis zum 08.09. präsentiert die niederländische Textilkünstlerin Annemie Koenen in der felto – Filzwelt Soltau eine Auswahl ihres vielfältigen Schaffens mit Schwerpunkt auf bestickten Filzwerken. Die Ausstellung ist täglich von 10 bis 18 Uhr geöffnet. Der Zugang zur Ausstellung ist im Filzwelt-Eintritt enthalten. Ort: felto - Filzwelt, Marktstraße 19, 29614 Soltau.

### Soltau.

An zwei Standorten präsentiert das Spielmuseum typische und besondere, simple und kostspielige Spielzeuge aus vier Jahrhunderten; von Holzfiguren über Porzellanpuppen bis zu Eisenbahnen werden alle Kernbereiche des Kinderspiels veranschaulicht. Geöffnet täglich von 10 bis 18 Uhr. Ort: Spielmuseum Soltau, Poststraße 7 + 15, 29614 Soltau.

### Walsrode.

Das Heidemuseum „Rischmannshof“ ist eines der ältesten Freilichtmuseen in Deutschland (seit 1912) mit

sehenswerter Hofanlage, Nebengebäuden und Außenstellen. Geöffnet vom 01.04. bis 30.11. Mittwoch bis Samstag 10 bis 12:30 und 13 bis 17 Uhr, Sonntag 13 bis 17 Uhr. Ort: Heidemuseum Rischmannshof, Hermann.-Löns-Straße 8, 29664 Walsrode.

#### **Wense.**

Das Museumshus Wense öffnet seine Türen am 30.06. von 14 bis 17 Uhr. Große und kleine Besucher bekommen in den liebevoll gestalteten Ausstellungsräumen einen Eindruck davon, wie sich das Leben der Menschen in unserer Gegend früher abgespielt hat. Nach dem Rundgang durch das Museum können die Gäste bei Kaffee, Kuchen und kühlen Getränken den Sommertag genießen. Der Eintritt ist frei. Ort: Museumshus Wense, Am Sandberg 2, 29683 Bad Fallingbommel.

### **PARK- INFORMATIONEN**

#### **Bispingen.**

Der Snow Dome ist geöffnet werktags von 11 bis 21 Uhr, am Wochenende und in den Ferien von 9 Uhr bis 21 Uhr. Eine Abenteuererlebniswelt für wintersportliche Gipfelstürmer. Infos unter [www.abenteuer-resort.de](http://www.abenteuer-resort.de). Ort: Snow Dome, Horstfeldweg 9, 29646 Bispingen.

#### **Hannover.**

Der Erlebnis-Zoo Hannover. Die Anlage zeigt 2150 Tiere in 181 Arten. Infos: [www.zoo-hannover.de](http://www.zoo-hannover.de). Tagestickets nur online. Ort: Erlebnis-Zoo Hannover, Adenauerallee 1, 30175 Hannover.

#### **Hodenhagen.**

Hodenhagen. Das Serengeti-Park Resort ist ein Tier- und Freizeitpark und ist wieder bis zum 03.11. geöffnet. Infos: [www.serengeti-park.de](http://www.serengeti-park.de). Ort: Serengeti-Park Hodenhagen, Am Safaripark 1, 29693 Hodenhagen.

#### **Lauenbrück.**

Tier- und Landschaftspark. Auf 25 Hektar werden über 200 Wild- und Nutztiere erhalten. Infos unter [www.landpark.de](http://www.landpark.de). Ort: Landpark/Wildpark, Wildpark 1, 27389 Lauenbrück.

#### **Müden.**

Der Wildpark Müden ist täglich geöffnet. Geführter Rundgang durch den Wildpark Müden. Erfahren Sie während der Tour interessante Fakten und Anekdoten zu den Tieren und dem Wildpark. Dauer: 1 Stunde. Mindestteilnehmerzahl: 5 Personen. Infos unter Tel.: 05053/903031 oder [www.wild-park.de](http://www.wild-park.de). Ort: Wildpark Müden GmbH, Heuweg 23, 29328 Müden/Örtze.

#### **Nindorf-Hanstedt**

Wildpark Lüneburger Heide. Der Park ist ganzjährig geöffnet. Homepage [www.wild-park.de](http://www.wild-park.de). Online-Ticketbuchung wird empfohlen. Ort: Wildpark Lüneburger Heide, Wildpark 1, 21271 Nindorf-Hanstedt.

#### **Soltau.**

Das Heide Park Resort in Soltau ist mit 850.000 m<sup>2</sup> der zweitgrößte deutsche Freizeit- und Themenpark. und bietet außergewöhnliche Abenteuer für jeden Geschmack und ist bis zum 02.11. wieder geöffnet. Ort: Das Heide Park Resort, Heide Park 1, 29614 Soltau.

#### **Verden.**

Der RitterRost Magic Park ist geöffnet. Info: [www.ritterrost-magicpark.de](http://www.ritterrost-magicpark.de). Ort: Magic Park Verden GmbH, Heideweg 5 -7, 27283 Verden.

#### **Walsrode.**

Der Weltvogelpark Walsrode ist der weltweit größte Vogelpark. Geöffnet ist der Park wieder bis zum 03.11. Infos: [www.weltvogelpark.de](http://www.weltvogelpark.de). Ort: Vogelpark Walsrode, Am Vogelpark, 29664 Walsrode.

### **TERMINE FÜR KINDER**

#### **Soltau.**

Kids Impact - Kunstschule Pinx am 05./12./19. und 26.06. um 16 Uhr. Im Rahmen des Kinderrechte-Projektes der Kunstschule PINX aus Schwarmstedt, findet jede Woche ein offenes Atelier im Pop-Up-Store in Soltau statt. Ort: Pop Up Store Soltau, Am Hagen 18, 29614 Soltau.

Ballsportgruppe am 03. und 10.06. um 15:30 Uhr. Ihr wolltet schon immer mal Euer Ballgefühl auf die Probe stellen und neue Sportarten rund um das runde Leder ausprobieren? Anmeldungen bitte unter [soltau.feripro.de](http://soltau.feripro.de). Bei Fragen melde dich gerne unter [youze@generationz.online](mailto:youze@generationz.online). Ort: Hermann-Billung-Schule (Turnhalle), Berliner Platz 3, 29614 Soltau.

Basketball-Workshop am 07. und 14.06. um 17 Uhr. Neben technischen Tipps, spannenden Matches und wilden Tricks steht natürlich der Spaß im Vordergrund. Wenn du auch eine Sportskanone bist und Bock hast, mehr über die aktuell wohl beliebteste Sportart zu lernen, dann sei dabei. Sportkleidung ist wünschenswert. Anmeldungen bitte unter [soltau.feripro.de](http://soltau.feripro.de). Bei Fragen meldet euch gerne unter [youze@generationz.online](mailto:youze@generationz.online). Ort: Hermann-Billung-Schule (Turnhalle), Berliner Platz 3, 29614 Soltau.

Food Friday am 07./14. und 21.06. um 15 Uhr. Gemeinsam Pizza, Popcorn oder Hot Dogs essen, einen kleinen Snack vorbereiten oder ein ganzes Abendessen kochen: So kommen wir ins Gespräch und lassen es uns gut gehen. Infos dazu immer auf Instagram (@youze\_rocks) oder in unserem WhatsApp-Status. Ort: YouZe Jugendzentrum Soltau, Scheibenstraße 12, 29614 Soltau.



**WELT  
VOGEL  
PARK**  
WALSRODE

**GEMEINSAM  
ABHEBEN**

**IM WELTVOGELPARK WALSRODE**

**WWW.WELTVOGELPARK.DE**

## EVENTS

Fahrradwerkstatt am 07.06. ab 15 Uhr. In der YouZe Fahrradwerkstatt können Kinder und Jugendliche ihre Fahrräder selbst reparieren, neu einstellen oder umgestalten. Dort arbeiten die Kids in Begleitung und/oder unter Anleitung von ehrenamtlichen Mitgliedern des Seniorenbeirats der Stadt Soltau sowie des Fördervereins. Anmeldung per Mail an [anmeldung@youze-soltau.de](mailto:anmeldung@youze-soltau.de) erwünscht. Ort: YouZe Jugendzentrum Soltau, Scheibenstraße 12, 29614 Soltau.

Küchenschlacht für Kinder am 06.06. um 16 Uhr. Von A (wie Abwasch) bis Z (Zwiebeln andünsten) lernen wir das 1x1 der Küche. Wir lernen dabei den Umgang mit Küchengeräten und Lebensmitteln kennen. 5 Plätze werden über uns, das YouZe, ausgeschrieben und sind über Feripro buchbar, während die restlichen 5 Plätze über den FUD der Lebenshilfe vergeben werden. Anmeldungen bitte unter [soltau.feripro.de](http://soltau.feripro.de) (siehe Link oben). Bei Fragen meldet euch gerne per Mail an [youze@generationz.online](mailto:youze@generationz.online). Ort: YouZe Jugendzentrum Soltau, Scheibenstraße 12, 29614 Soltau.

Kinder- & Jugendforum Soltau am 13.06. um 16 Uhr. Du bist zwischen 8 und 17 Jahre alt und hast Lust deine Stadt mitzugestalten? Dann komm zum Kinder- & Jugendforum und beteilige dich! Bei Fragen melde dich gerne unter [anmeldung@youze-soltau.de](mailto:anmeldung@youze-soltau.de). Ort: YouZe Jugendzentrum Soltau, Scheibenstraße 12, 29614 Soltau.

MitMachMittwoch. Wechselnde Kreativ-, Spiel- und Bewegungsangebote am 05./12. und 19.06. ab 16 Uhr. Für alle Kids ab acht Jahren unter begrenzter Teilnehmerzahl. Weitere Informationen unter [www.youze-soltau.de](http://www.youze-soltau.de). Anmeldung unter [anmeldung@youze-soltau.de](mailto:anmeldung@youze-soltau.de). Ort: YouZe Jugendzentrum Soltau, Scheibenstraße 12, 29614 Soltau.

Spiele-Nachmittag in der Waldmühle am 12.06. um 15 Uhr. Einmal im Monat stehen die Gesellschaftsspiele im Mittelpunkt der Bibliothek Waldmühle. Das Mindestalter variiert je nach Spiele-Angebot. Um eine vorherige Anmeldung wird gebeten. Weitere Informationen gibt es direkt in der Bibliothek Waldmühle. Ort: Bibliothek Waldmühle, Mühlenweg 4, 29614 Soltau.

Bilderbuchkino. Gezeigt wird das Bilderbuch „Polaah und das Rhabarber-Komp(l)ott“. Da die Besucherzahl begrenzt ist, wird um eine vorherige Anmeldung per Mail an [bibliothek@stadt-soltau.de](mailto:bibliothek@stadt-soltau.de), direkt in der Bibliothek Waldmühle oder per Telefon (05191-5005) gebeten. Ort: Bibliothek Waldmühle, Mühlenweg 4, 29614 Soltau.

### Müden.

Bunter Kindertag im Wildpark Müden am 09.06. ab 10 Uhr. Hüpfburg, Mitmachaktionen und weitere Aktivitäten sind vorgesehen. Mehr Infos unter [www.wildparkmueden.de](http://www.wildparkmueden.de). Ort: Wildpark Müden, Heuweg 23, 29328 Müden/Örtze.

### Schneverdingen.

Kinderabenteuer: Kinder auf die Kutsche am 04./11./18. und 25.06. um 16 Uhr. Jedes Kind darf die Kutsche selber lenken. Dauer: ca. 1,5 Stunden. Eine Anmeldung ist in der Schneverdingen Touristik unter Tel.: 05193/93800 erforderlich. Ort: Kutschen Meyer, Finteler Straße 8, 29640 Schneverdingen.

### Neuenkirchen.

Kinderabenteuer: Bauernhoferlebnis vom 12. bis 26.06. jeweils um 14:30 Uhr. Hautnah einen Bauernhof mit allen seinen Tieren erleben und leckeres Stockbrot am Lagerfeuer backen. Kinder unter 6 Jahren bitte nur in Begleitung Erwachsener. Dauer: ca. 2,5 Stunden. Anmeldung in der Schneverdingen Touristik oder unter Tel. 05193/93800

erforderlich. Ort: Ferienhof Brockmann, Vahlzen 7, 29643 Neuenkirchen.

## WANDERUNGEN

### Schneverdingen.

**Für Wanderungen in Schneverdingen und Hof Möhr ist eine Anmeldung unter Telefon 05193/93800 oder in der Tourist-Information erforderlich.**

Geführte Wanderung durch das Pietzmoor am 01./08./15./22 und 29.06. ab 14:30 Uhr. Zertifizierte Gästeführer informieren über die Entstehung, Renaturierung und Pflege des Moores. Dauer: ca. 2,5 Stunden. Länge: ca. 5 km. Treffpunkt: Feriendorf Schneverdingen, Heberer Straße 100, 29640 Schneverdingen.

Morgenwanderung durch das Pietzmoor am 02./09./16./23. und 30.06. ab 10 Uhr. Zertifizierte Gästeführer informieren über die Entstehung, Renaturierung und Pflege des Moores. Dauer: ca. 2,5 Stunden. Länge: ca. 5 km. Treffpunkt: Feriendorf Schneverdingen, Heberer Straße 100, 29640 Schneverdingen.

Abendwanderung durch das Pietzmoor am 06./13./20./ und 27.06. ab 18 Uhr. Erleben Sie hautnah die Eigenart und Schönheit des Pietzmoores. Zertifizierte Gästeführer begleiten Sie auf diesem Rundweg, zum Teil auf einem Bohlensteg, der Sie weit in das Hochmoor hineinführt. Dauer: ca. 2,5 Stunden. Länge: ca. 5 km. Treffpunkt: Feriendorf Schneverdingen, Heberer Straße 100, 29640 Schneverdingen.

Naturkundliche Wanderung im Höpen mit Heidegarten und Arboretum am 04. und 18.06. ab 10 Uhr. Erkunden Sie mit zertifizierten Gästeführern die attraktiven Heideflächen des Landschaftsschutzgebietes Höpen und den einzigartigen Heidegarten. Dauer: ca. 2,5 Stunden. Länge: ca. 5 km.

Treffpunkt: Aussichtsturm Heidegarten Höpen, Overbeckstraße 57, 29640 Schneverdingen.

Natur – leicht gemacht am 29.06. um 10 Uhr. Im Frühsommer kommt es bei verschiedenen Pilzarten der Laubwälder und Waldränder zu einem ersten Wachstumsschub. Lassen wir uns überraschen welche Arten in diesem Jahr als erstes zu sehen sind. Und der ein oder andere essbare oder giftige Vertreter ist gewiss auch schon dabei. Exkursionsleitung: Herr Jörg Albers, Pilzsachverständiger. Anmeldung ist bis zum Vortag 16 Uhr erforderlich. Ort: Parkplatz am Heidegarten, Overbeckstraße 65, 29640 Schneverdingen.

Fledermäuse - Jäger der Nacht am 25.06. um 21 Uhr. Welche Fledermausarten gibt es bei uns? Wie leben sie und welchen Gefahren sind sie ausgesetzt? Was kann ich für den Schutz dieser Tiere tun? An diesem Abend dreht sich alles um die Jäger der Nacht, die uns mit ihrer geheimnisvollen Lebensweise immer wieder faszinieren. Leitung: Herr Ronald Badstübner. Anmeldung erforderlich. Ort: Walderlebnis Ehrhorn, Ehrhorn 1, 29640 Schneverdingen.

Auf Pfoten und Sohlen durch die Heide (Erlebnisführung mit Hund) am 07.06. um 10 Uhr. Damit es für alle gut gelingen kann, sollte Ihr Hund sozialverträglich zu anderen Hunden sein. Eine Basis an Grundgehorsam des Hundes wird vorausgesetzt. Bringen Sie bitte eine Laufleine (8-15 Meter), Hundeleckerli, 1 kl. Spielzeug (Ball, Stofftier), ausreichend Flüssigkeit, festes Schuhwerk und ggf. Sonnen-/ Regenschutz mit. Ort: Treffpunkt: Stein Osterheide/Ecke Bockheberer Weg, Bockheberer Weg 39, 29640 Schneverdingen.

**Bispingen.**

Libellen – grazile Flugkünstler am 17.06. um 9 Uhr. Nach einer theoretischen Einführung in die Biologie und Ökologie der Libellen starten Sie zur Exkursion in die nahe Umgebung und lernen verschiedene Groß- und Kleinlibellen in ihrem Lebensraum kennen. Unter fachkundiger Anleitung erarbeiten Sie erste Kenntnisse zur Bestimmung der beobachteten Individuen. Referent: Dr. Mathias Lohr. Ort: VNP Stiftung Naturschutzpark Lüneburger Heide, Niederhaverbeck 7, 29646 Bispingen.

Wildkräuterwanderung in Bispingen am 22.06. um 15 Uhr. Erkunden Sie mit der Heilpraktikerin Iris Schneider die Wildpflanzenwelt und erfahren Sie, wie Sie die Schätze der Natur für sich nutzen können. Dauer ca. 2 Stunden. Bitte denken Sie an ausreichend Flüssigkeit und festes Schuhwerk. Anmeldungen bei der Bispingen Touristik unter Tel.: 05194/9879690, per E-Mail an [info@bispingen-touristik.de](mailto:info@bispingen-touristik.de). Ort: Treffpunkt: Parkplatz am Sportplatz Bispingen, Töpinger Straße, 29646 Bispingen.

Die Heide, (un)geliebtes Land am 09.06. um 11 Uhr. Ein Rundgang um den Brunsberg durch die Heidelandschaft. Dauer: 3 Stunden (ca. 6 km). Kontakt: Nordic Ranger - Sandra Malissa, Tel.: 0171/3645444, [anmeldung@nordic-ranger.de](mailto:anmeldung@nordic-ranger.de). Ort: Treffpunkt: Wanderparkplatz Niederhaverbeck, Niederhaverbeck 17, 29646 Bispingen.

Auf leisen Pfoten durch den Wald am 30.06. um 11 Uhr. Lange bevor die Römer unsere Hauskatze über die Alpen brachte, waren sie schon hier – Die Wildkatze oder auch Waldkatze. Aber was unterscheidet die Wildkatze von unserer Hauskatze? Kann ich die Wildkatze in der freien Natur auch sehen? Lässt sich eine Wildkatze zur Hauskatze machen? All dies und viele weitere Informationen über

die Rückkehrer in die Lüneburger Heide werden auf dieser Tour erklärt. Ort: Treffpunkt: Wanderparkplatz Niederhaverbeck, Niederhaverbeck 17, 29646 Bispingen.

Waldführung im FriedWald Lüneburger Heide am 01./15. und 29.06. um 14 Uhr. Was ist das Besondere am FriedWald Lüneburger Heide? Antworten auf diese Frage geben FriedWald-Försterinnen und -Förster bei einer kostenlosen Waldführung. Anmeldung unter [www.friedwald.de/lueneburger-heide](http://www.friedwald.de/lueneburger-heide) oder Tel.: 06155 848-100. Ort: Treffpunkt: Parkplatz FriedWald Lüneburger Heide, Sellhorner Weg, 29646 Bispingen.

Förstertour durch Bispingen - Wald erleben mit allen Sinnen am 04.06. um 15 Uhr. Begleitet von Förster Manfred Loos erfahren Sie während des ca. 3-stündigen Aufenthaltes nicht nur Wissenswertes über das Ökosystem Wald, sondern auch über Forstwirtschaft, Jagd und ökologische Zusammenhänge. Ein spannender Rundweg voller Entdeckungen für Erwachsene und Familien mit Kindern ab dem Grundschulalter. Bitte mitbringen: festes Schuhwerk und wetterangepasste Kleidung. Anmeldung bitte vorab in der Bispingen Touristik unter Tel: 05194/9879690 oder per E-Mail an [info@bispingen-touristik.de](mailto:info@bispingen-touristik.de). Treffpunkt: Abenteuerspielplatz Bispingen, Hans-Christoph-Seebohm-Ring, 29646 Bispingen.

Greifvögel aus nächster Nähe am 01./02./08./09./15./16./22./23./29. und 30.06. um 15 Uhr. Hier erleben Sie Greifvögel ganz nah. Es gibt hier keine Vogelkäfige und alles Wissenswerte erfahren Sie aus erster Hand. Erleben Sie, wie Frau Steinmann-Laage Ihnen die Vogelwelt in ihrer unnachahmlichen Weise, mit Charme und Witz, näherbringt. Gehen Sie selbst auf Tuchfühlung oder schauen Sie einem Greifvogel tief in die Augen. Jede Führung dauert ca. 90 Minuten und es

wird auch gerne auf Ihre Fragen eingegangen. Ort: Greifvogel-Gehege Bispingen, An der B 209, 29646 Bispingen.

**Bergen.**

Kneippwanderung in Sülze am 08.06. um 8 Uhr. „Gesundheit bekommt man nicht im Handel, sondern durch den Lebenswandel“, wusste schon der Pfarrer Sebastian Kneipp. Dazu bitte ein Handtuch mitbringen und am besten in bequemer Sportkleidung, festem Schuhwerk und warmen Socken kommen. Im Anschluss wird uns Gabriele Link mit einem Gradiermeisterfrühstück verwöhnen, dass wir gemeinsam im Café up de Sülten genießen werden. Kontakt: Tourist-Info Hermannsburg, Am Markt 3, 29320 Hermannsburg Tel. 05052/6574. Gästeführerin: Dietlind Rodehorst, Yoga- und Breathwalktrainerin, zertifizierte Natur- und Landschaftsführerin. Ort: Café Up de Sülten, Am Damm 1A, 29303 Bergen (Landkreis Celle).

Über 7 Brücken durch das Urstromtal der Örtze am 08.06. um 10 Uhr. Eine Wanderung durch Moor, Wald und am Wasser mit der Natur- und Landschaftsführerin Gabriele Link. Dauer: 5 Stunden. Anmeldung/Kontakt: Gabriele Link, Tel. 0170 3841450, E-Mail: [Gabriele\\_Link@icloud.com](mailto:Gabriele_Link@icloud.com). Ort: Café Up de Sülten, Am Damm 1A, 29303 Bergen (Landkreis Celle).

**Kirchwahligen.**

Alpakawanderung „Schnurstracks!“ am 06.06. um 16 Uhr und 14.06. um 15 Uhr. Komm Sie mit auf einen bezaubernden Spaziergang mit unseren Seelenstreichlern! Mit dem Alpaka an der Leine ist es ganz einfach, die Natur wahrzunehmen. Wanderung ca. 1,5 Stunden durch die schöne Allermarsch, zum Ausklang kleine Fütterung. Auf Wunsch Fotoservice. Ort: Alpaka Hof Pura Vida, Kirchwahligen 1, 29693 Böhme.

**Klein Eilstorf.**

Alpaka Wanderung mit Herz am 02./03./07. und 09.06. um 10 Uhr. Infos unter [www.seelenheil-alpakas.de](http://www.seelenheil-alpakas.de). Gewandert wird ca. 2,5 Stunden gemütlich mit den Alpakas am Dorfrandgebiet entlang. Jeder kann ein eigenes Alpaka führen oder aber als Begleiter ohne Alpaka mitlaufen. Auf der Rücktour können die Alpakas zügiger laufen, darum sei bitte gut zu Fuß und körperlich fit um das Tier eventuell zu halten und einzubremsen. Weitere Infos gibt es auf der Webseite: Treffpunkt: Seelenheil-Alpakas, Klein Eilstorf, 29664 Walsrode.

Alpaka Wanderung inkl. BBQ nach der Tour am 22.06. um 10 Uhr. Wanderung gemütlich durch die Natur. Im Anschluss gibt es ein reichhaltiges leckeres BBQ auf der Alpaka Weide. Treffpunkt: Seelenheil-Alpakas, Klein Eilstorf, 29664 Walsrode.

Frühstück unter Alpakas am 09.06. um 09:30 Uhr. Wir richten auf der Alpaka Weide ein reichhaltiges leckeres überwiegend Bio Frühstück her. Dabei kann man unsere süßen Alpakas kennenlernen. Inkl. Kaffee und O-Saft. Sitzplätze sind genügend vorhanden. Ort: Treffpunkt: Seelenheil-Alpakas, Klein Eilstorf, 29664 Walsrode.

**Munster.**

Wildkräuter-Wanderung im Örtzetal am 15.06. um 09:30 Uhr. Unkraut - von wegen! Erkunden Sie mit der Heilpraktikerin Iris Schneider unser wundervolles Örtzetal und lernen Sie viele essbare Pflanzen kennen. Erfahren Sie, wie Sie die Schätze der Natur für sich nutzen können. Ort: St. Urbani Kirche Munster, Kirchgarten 12, 29633 Munster.

## EVENTS

Vogelstimmen- Frühwanderung am 22.06. um 6 Uhr. Früh aufstehen lohnt sich! Naturkundler Werner Heidrich teilt sein umfangreiches Vogelwissen mit allen, die es schaffen so früh dabei zu sein. Werner Heidrich gehört der Naturkundegruppe des Kultur- und Heimatvereins an und hat viel Erfahrung mit der heimischen Flora und Fauna. Ort: Treffpunkt: Parkplatz am Mühlenteich, Am Süllberg 4a, 29633 Munster.

### Walsrode.

Walsroder Friedhof – gestern und heute. Führung über den Friedhof, den Ruhestätten prägender Persönlichkeiten und die Unterschiede der Friedhofskultur am Sonntag, 16.06. ab 14 Uhr. Infos unter Tel.: 0174/9634761. Treffpunkt: Friedhof an der Saarstraße, neben der Friedhofskapelle, 29664 Walsrode.

### Winsen.

Faszination Natur – Führung um den Hüttensee am 08.06. um 10 Uhr. Wanderung mit Vogelbeobachtung an den Meissendorfer Teichen. Dauer: ca. 3 Stunden (ca. 6 km). Mindestteilnehmerzahl: 2 Personen. Bitte wetterangepasste Kleidung und Fernglas mitbringen. Anmeldung erforderlich. Treffpunkt: NABU Gut Sunder, Infohaus, Sunder 1, 29308 Winsen (Aller).

### Wietze.

Wilder Wald am Fuß des Wietzer Ölbergs - Waldkundliche Wanderung vom Ölberg durch die Wälder bis zur Aller am 23.06. um 14 Uhr. Die Wanderung führt von der Halde durch unterschiedliche Waldtypen bis an die Aller. Mit etwas Glück sehen wir den Eisvogel vorbeiflitzen oder hören zumindest seine Rufe. Die Tour führt teilweise über unbefestigte Pfade, feste Schuhe, Trittsicherheit und eine mittlere Kondition werden empfohlen. Ort: Treffpunkt: Parkplatz Wietzer Ölberg, Schachtstraße 76, 29323 Wietze.

„Vitamin Grün“ - Eine kleine Waldreise zum Erleben & Entspannen am 01.06. um 11 Uhr. Wald ist gesund und tut uns einfach gut. Mit einer humorvollen Kombination aus Waldwissen und traditionellen Elementen des Waldbadens nach Shinrin Yoku verbringen wir gemeinsam eine gute WALDzeit. Anmeldung erforderlich. Anmeldung: Lutz Sievers - B.A.U.M.-Tour, Tel. 01577 355 0 997, waldglueck@web.de. Gästeführer: Lutz Sievers - Waldführer & Naturpädagoge. Ort: Treffpunkt: Parkplatz Wildland Natural Resort, Dorfstraße 32, 29323 Wietze

## RADTOUREN

### Bergen.

Radwanderung: Ausgerechnet Sülze – eine Saline auf Wanderschaft am 01.06. ab 10 Uhr. Entdecken Sie bei dieser Radwanderung mit der waschechten Sülterin und zertifizierten Natur- und Landschaftsführerin Gabriele Link die Schätze dieses Wirtschaftszweiges in der einzigartigen Kulturlandschaft im Naturpark Südheide. Witterungsbedingte Kleidung und ausreichend Trinkwasser werden empfohlen. Nach ca. 2,5 Stunden ist in Sülze eine Picknickpause eingeplant. Ort: Salinenpark Sülze, Am Salinenbach, 29303 Bergen (Landkreis Celle).

Radwanderung durch das Urstromtal der Örtze am 14.06. ab 11 Uhr. Entspannt und doch gespannt radeln durch das Urstromtal der Örtze. Gleichzeitig führt Sie diese Radtour an Orte, die ihren Gaumen mit regionalen und saisonalen Leckerbissen verwöhnen wollen. Die Radtour (ca 30 km) ist für E-Bike und Tourenrad geeignet. Gefahren wird bei jedem Wetter. Bitte an entsprechende Kleidung denken. Ort: Treffpunkt: Café Up de Sülten, Am Damm 1a, 29303 Bergen (Landkreis Celle).

### Bispingen.

Buchen Sie sich Ihren Guide. Geführte Radtouren mit Wunschroute durch die Lüneburger Heide. Grundsätzlich ab Mitte Juni bis Mitte Oktober täglich möglich. Unbedingt Anmeldung vorher unter Tel.: 05194/9879690 oder unter [info@bispingen-touristik.de](mailto:info@bispingen-touristik.de). Treffpunkt: Bispingen Touristik, Bahnhofstraße 19, 29646 Bispingen.

### Hermannsburg

Geheime Südheide – die etwas „andere“ Fahrradtour. Hier werden am 29.06. ab 10 Uhr einige geheime und verborgene Orte, die erst auf dem zweiten Blick ihre Geschichte offenbaren, besucht. Wetterfeste Kleidung und Selbstverpflegung empfohlen. Wetterfeste Kleidung ist empfehlenswert. Kontakt und Anmeldung. Uwe de Klark, Tel.: 0172/5173055 oder unter [suedheide.hintenum@gmail.com](mailto:suedheide.hintenum@gmail.com). Treffpunkt: Parkplatz am Waldschwimmbad, Lotharstraße 68, 29320 Hermannsburg (Südheide).

Geheime Südheide - die spannende Fahrradexkursion am 29.06. um 10 Uhr. Wer hat nicht von ihnen gehört: Die weitläufigen Flächen der Truppenübungsplätze in der südlichen Lüneburger Heide. Für die Öffentlichkeit die meiste Zeit nicht zugänglich, hat hier die Natur die meiste Zeit des Jahres fast ungestört Gelegenheit, sich, kaum gestört von den militärischen Aktivitäten, zu entwickeln. Fahrstrecke ca. 40 Km. Mittagspause/Picknick mit mitgebrachter Eigenverpflegung. Empfehlenswert ist die Teilnahme mit Pedelecs („E-Bike“). Wetterfeste Kleidung empfehlenswert! Ort: Treffpunkt: Parkplatz am Waldschwimmbad, Lotharstraße 68, 29320 Hermannsburg (Südheide).

### Hodenhagen.

Tagestour des Verkehrsvereins SG Ahlden am 01.06. ab 9 Uhr von Hodenhagen nach Groß Heins und zurück (ca. 65 km). Anmeldung und Infos bei Die-

ter Wobker Tel.: 05164/742, Mail: [diwob@t-online.de](mailto:diwob@t-online.de) und Ludwig Leseberg, Tel.: 0152/26914899. Bei den Radtouren besteht Helmpflicht. Treffpunkt: Rathaus Hodenhagen, Bahnhofstraße 30, 29693 Hodenhagen.

### Kirchlinteln.

Kulturfahrradrunde für jeden des Kultur- und Fördervereins am Dienstag, 25.06., ab 16 Uhr. Auffällige Kleidung und Fahrradhelm wünschenswert. Infos unter [www.kufökirchlinteln.de](http://www.kufökirchlinteln.de). Treffpunkt: Lintler Krug, Hauptstraße 11, 27308 Kirchlinteln.

### Rotenburg.

Führung über Rotenburgs Friedhöfe mit dem Fahrrad am 21.06. ab 15 Uhr. Friedhöfe sind Kulturerbe und auch Geschichtsbuch einer Stadt. Treffpunkt: Stadtkirche Rotenburg, Am Kirchhof 2, 27356 Rotenburg (Wümme).

### Soltau.

ADFC Feierabendtour am 13. und 27.06. ab 18 Uhr. Radtour zum Feierabend in Soltau. Länge: ca. 25 km. Dauer: 2,5 Stunden. Die Touren finden auch bei schlechtem Wetter statt. Getränke und Regenbekleidung bitte mitbringen. Die Teilnahme ist kostenfrei, <https://heidekreis.adfc.de/info@adfc-heidekreis.de>. Ort: Treffpunkt: Parkplatz Bornemannstraße/ Böhmeapark, Bornemannstraße, 29614 Soltau.

### Schneverdingen.

Entdecke die Stadtnatur – mit dem Fahrrad durch Schneverdingen am 22.06. um 11 Uhr. Die 12 bis 15 km lange Tour führt uns kreuz und quer durch Schneverdingen. Dabei entdecken wir vielfältige Orte, die wahrscheinlich nicht jeder kennt, Buntess und Unscheinbares, wir erfahren Interessantes über Pflanzen, lernen den Unterschied zwischen einer Blumenwiese, einem Blumenrasen und einer Blühfläche kennen und erhalten Tipps für den eigenen Garten oder Balkon. Anmeldungen bitte

per mail:bund.schneverdingen@bund.net. Veranstalter: BUND- Ortsgruppe Schneverdingen. Treffpunkt Ev. Kirche Peter und Paul, Friedenstraße 3, 29640 Schneverdingen.

### Winsen.

Radwanderung durch Wald, Moor und Heide am 07./14./21. und 28.06. um 14 Uhr. Wer in der Gruppe unterwegs sein möchte oder ortsunkundig ist, kann sich geführten Radtouren des Verkehrs- und Verschönerungsverein anschließen. Für Verpflegung bitte selbst sorgen. Treffpunkt: Tourist-Information Winsen, Am Amtshof 4, 29308 Winsen (Aller).

### Wietzendorf.

Tolle Fahrradtouren in und um Wietzendorf am 21.06. ab 18 Uhr und 23.06. ab 14 Uhr. Auf kurzen wechselnden Routen haben unsere Radtourenleiter für jeden Geschmack eine passende Fahr-radtour im Angebot. Die Touren sind für alle Altersklassen geeignet, Kinder dürfen nur mit Helm und in Begleitung Erwachsener teilnehmen. Ort: Rathausplatz Wietzendorf, Hauptstraße 12, 29649 Wietzendorf.

## HEIDSCHNUCKEN

### Faßberg.

Rendezvous mit Heidschnucken jeden Mittwoch um 16:30 Uhr. Erleben Sie eine der letzten gehüteten Heidschnuckenherde hautnah bei dem Eintrieb auf ihren Stammhof in Niederohe. Dauer: ca. 45 Minuten, Das zugucken ist kostenlos. Kontakt und Anmeldung: Tourist-Information Müden (Örtze), Tel.: 05053/989222. Gästeführerin: Ute Leimcke-Kuhlmann und Carl Wilhelm Kuhlmann. Ort: Heidschnucken Hof Niederohe, Niederohe 5, 29328 Faßberg.

### Hermannsburg.

Schnuckeneintrieb in der Misselhorner Heide am Montag, Dienstag, Mittwoch und Donnerstag um 17 Uhr. Erleben Sie den Eintrieb der Heidschnucken- und Schafherde in ihren Stall direkt an der Misselhorner

Heide im Naturpark Südheide nahe Hermannsburg. Wenn Sie Ihren Hund mitbringen, führen Sie ihn bitte an der Leine. Das Zuschauen beim Eintrieb der Herde ist kostenlos. Position: N52.823210 E10.136225. Ort: Schafstall Misselhorner Heide, Lotharstraße, 29320 Hermannsburg.

### Schneverdingen.

Schafschur live erleben am 02.06. um 11 Uhr. An diesem Tag erleben Sie, wie die Schafschur mit der Handschere bzw. mit der elektrischen Schermaschine von unserem Schäfer durchgeführt wird. Ort: Schafstall am Heidegarten, Overbeckstraße 57, 29640 Schneverdingen.

Schnuckenscheren auf dem Schnuckenhof am 16.06. um 10 Uhr. Der Bart muss ab. Sehen Sie dem Schafscherer beim Heidschnucken-Scheren über die Schulter. Die Wolle kann kostenlos mitgenommen werden. Der Eintritt ist frei. Infos: www.schnuckenhof-wesseloh.de. Ort: Der Schnuckenhof, Wesseloher Straße 44a, 20640 Schneverdingen.

Geführte Wanderung: Sigi's Schnuckentour am 21.06. um 16 Uhr. Das Extra für Heider-Fans: Eine geführte Wanderung mit Schäfer Sigi und der Wesseloher Heidschnuckenherde. Länge ca. 3 - 4 km. Dauer: 2,5 Std. Infos: www.schnuckenhof-wesseloh.de. Ort: Der Schnuckenhof, Wesseloher Straße 44a, 20640 Schneverdingen.

Kleine Schnucken Auszeit am 04./11./18. und 25.06. um 10:30 Uhr. Erleben Sie Entschleunigung bei diesem 2-stündigen Spaziergang und sammeln Sie Eindrücke aus dem Leben eines Schäfers. Eine Anmeldung in der Schneverdingen Touristik oder Tel.: 05193/93800 bis 16:00 Uhr des Vortages ist erforderlich. Ort: Schafstall Schäfer Schmidt, Höpen 100, 29640 Schneverdingen.

## KUTSCHFAHRTEN

### Schneverdingen.

**Bei allen Kutschfahrten ist eine Anmeldung in der Schneverdingen Touristik unter Telefon: 05193/93800 erforderlich. Mindestteilnehmer: 8 Personen.**

Kutschfahrt durch die Osterheide um 11 und 14 Uhr am 2./9./16./23. und 30.06. Sie fahren durch die wunderschön renaturierte Osterheide und das Landschaftsschutzgebiet Höpen. Treffpunkt: Parkplatz Osterheide, Heberer Straße 100, 29640 Schneverdingen.

Kutschfahrt rund um Schneverdingen um 10 Uhr am 3./10./17. und 24.06. Die Kutschfahrt führt auch zum zauberhaften Heidegarten mit seinen attraktiven Pflanzen, deren Blütenpracht Sie das ganze Jahr über bewundern können. Treffpunkt: Parkplatz Heidegarten Höpen, Overbeckstraße 57, 29640 Schneverdingen.

Kutschfahrt zum Schäfer in die Heide um 14 Uhr am 3./6./10./13./17./20. und 27.06. Die Kutsche bringt Sie quer durch das Landschaftsschutzgebiet Höpen. Hier können Sie die renaturierte Osterheide mit ihren reizvollen Birkenhainen und dem knorrigen, wilden Wacholder erleben. Treffpunkt: Parkplatz Heidegarten Höpen, Overbeckstraße 57, 29640 Schneverdingen.

Kutschfahrt durch die Heide vom Höpen Kiosk um 11:30 Uhr am 4./7./11./14./18./21./25. und 28.06. Die Kutschfahrt führt Sie durch das traumhafte Heidegebiet in Schneverdingen. Treffpunkt: Heide Kiosk Höpen, Höpen 100, 29640 Schneverdingen.

Kutschfahrt rund um Schneverdingen um 11 Uhr am 6./13./20. und 27.06. Auf dem Weg in das wunderschöne Naturschutzgebiet Höpen passieren Sie die Freilichtbühne, die größte in Norddeutsch-

land. Auf dem Heide-Bauernhof-Museum in Theeshof können Sie eine der größten Sonnenuhren Deutschlands mit einer Höhe von 16,5 Meter und einem Durchmesser von 30,5 Metern bewundern. Treffpunkt: Parkplatz Heidegarten Höpen, Overbeckstraße 57, 29640 Schneverdingen.

Kutschfahrt mit Erbsensuppe um 11:30 Uhr am 1./8./15./22. und 29.06. Die Kutschfahrt führt Sie durch das wunderschöne Naturschutzgebiet Höpen, mit ein wenig Glück sehen Sie auch Heidschnucken. Im Anschluss genießen Sie eine deftige Erbsensuppe im Höpen Kiosk genießen. Mindestteilnehmer: 8 Personen. Treffpunkt: Heide Kiosk Höpen, Höpen 100.

Kutschfahrt mit Butterkuchen satt um 14 Uhr satt am 1./5./8./12./15./19./22./26. und 29.06. Die Kutschfahrt führt Sie durch das wunderschöne Naturschutzgebiet Höpen, mit ein wenig Glück sehen Sie auch Heidschnucken. Im Anschluss genießen Sie einen heidtypischen Butterkuchen vom Blech vom Höpen Kiosk. Mindestteilnehmer: 8 Personen. Treffpunkt: Heide Kiosk Höpen, Höpen 100, 29640 Schneverdingen.

Kutschfahrt mit Butterkuchen und Kaffee um 14 Uhr am 5./12./19. und 26.06. um 14:00 Uhr. Unsere Fahrt führt durch die schöne Osterheide und vorbei an dem bekannten Heidegarten, in dem das ganze Jahr Pflanzen blühen. In der Nähe liegt das Café, eingebettet in das Landschaftsschutzgebiet Höpen. Treffpunkt: Heide Kiosk Höpen, Höpen 100, 29640 Schneverdingen.



# Du möchtest Deine **Veranstaltung** bewerben?

Dann schick uns eine E-Mail an [findling@wz-net.de](mailto:findling@wz-net.de) mit folgenden Angaben:

- **Veranstaltung**
- **Veranstalter**
- **Ort**
- **Datum + Uhrzeit**
- **Eintritt**
- **Sonstiges/Text**

Wir freuen uns auf Deine Einsendung!

AN JEDER ECKE  
ETWAS LOS!

## Sa. 01.06.

### 08:00 Uhr Krelingen.

Antisemitismus unter uns? Tagung im GRZ Krelingen bis 02.06. Weitere Infos unter [www.grz-krelingen.de/antisemitismus](http://www.grz-krelingen.de/antisemitismus). Ort: Krelinger Freizeit- und Tagungszentrum, Krelingen 37, 29664 Walsrode.

### 10:00 Uhr Nordkampen.

Über Zäune schauen. Der etwa 10.000 qm große Garten wird eingerahmt von Wiesen und Wäldern. Das Wasserspiel aus einer Schieferkugel bildet einen zentralen Punkt in dem Garten. Ort: Christine und Horst Scheele, Nordkampen 60, 29664 Walsrode.

### 10:00 Uhr Verden.

Verdener Domweih mit verschiedenen Aktivitäten in der Innenstadt bis 06.06. Ort: Innenstadt, 27283 Verden (Aller).

### 10:30 Uhr Soltau.

Stadtführung Spielraum Soltau. Alle Infos auf [Soltau-Touristik.de](http://Soltau-Touristik.de). Treffpunkt: felto - Filzwelt Soltau, Marktstraße 19, 29614 Soltau.

### 11:00 Uhr Bad Fallingbostal.

Thementag: Rund ums Brot. Auf dem Gelände des Hofes der Heidmark gibt es Mitmachaktionen und ein Rahmenprogramm zum Thema Brot, Brötchen backen und mehr. Ort: Hof der Heidmark,

Soltauer Straße 21, 29683 Bad Fallingbostal.

### 11:00 Uhr Rotenburg.

Spannende Führungen mit Heimatkennern. Die Gästeführerinnen wissen so einiges über die Region. Treffpunkt: Heimathaus Rotenburg, Burgstraße 2, 27356 Rotenburg (Wümme).

### 14:00 Uhr Soltau.

Kunsth Handwerk in der Kantine. An diesem Wochenende bietet die Kulturinitiative zum 2. Mal einen Kunsthandwerkermarkt an. Weitere Infos und Anmeldungen unter [kult-o-mat@kulturinitiative-soltau.de](mailto:kult-o-mat@kulturinitiative-soltau.de). Ort: KANTINE, Unter den Linden 2, 29614 Soltau.

### 14:00 Uhr Soltau.

Erleben Sie im Soltauer Salz museum die Geschichte des weißen Goldes Salz. Ort: Salz museum Soltau, Bahnhofstraße 6, 29614 Soltau.

### 15:00 Uhr Hannover.

NDR 2 Plaza Festival mit Bryan Adams und Clueso. Tickets in den HAZ/NP-Ticketshops. Ort: Expo-Plaza, 30539 Hannover.

### 18:00 Uhr Bispingen.

Live-Lesung an der Silberquelle. Die Autorinnen Melanie Kühn und Marion Krafzig sowie Autor Andreas Inselmann werden aus ihren Büchern vorlesen. Danach gemütliches Beisammensein am Lagerfeuer mit Musik. Ort:

Silberquelle Grode Kuhl, Über der Luhe, 29646 Bispingen.

### 18:00 Uhr Soltau.

Frühsommerliches Konzert mit SwingandMore. Der Jazzchor unter neuer Leitung mit umfangreichem Liedgut. Ort: Lutherkirche Soltau, Birkenstraße 1, 29614 Soltau.

### 20:00 Uhr Nienburg.

Bernd Stelter – Reg dich nicht auf, gibt nur Falten! Karten unter [www.ma-cc.com](http://www.ma-cc.com), Eventim oder den bekannten Vorverkaufsstellen. Ort: Theater auf dem Hornwerk, Mühlentorsweg 2, 31582 Nienburg.

### 21:00 Uhr Bad Fallingbostal.

XXL-Party Night mit DJ Robin. Mitwirkende Abi-Jahrgänge: BBS Walsrode, Gymnasium Walsrode und KGS Schwarmstedt. Tickets in den KSK-Geschäftsstellen Walsrode, Bomlitz, Bad Fallingbostal, Schwarmstedt, Hodenhagen und Rethem. Ort: Heidmark-Halle Bad Fallingbostal, Soltauer Straße 39, 29683 Bad Fallingbostal.

## So. 02.06.

### 09:30 Uhr Soltau.

Treffen zum Tauschen von Briefmarken, Postkarten und Münzen. Gäste sind willkommen. Sammlungen können kostenfrei bewertet werden. Kontakt: Claus Diesner, Tel. 05191/13952. Ort: Hotel

Meyn, Poststraße 19, 29614 Soltau.

### 11:00 Uhr Walsrode.

Über Zäune schauen. Der in einer Siedlung gelegene 700 qm große gemütliche Wohngarten lädt zum Entspannen ein. Ort: Gerda Hogrefe, Zaltbommeler Straße 9, 29664 Walsrode.

### 11:00 Uhr Bad Fallingbostal.

Matinée im Park: Big-Band Celle. Sommerkonzerte. Ort: Musikpavillon Bad Fallingbostal, Sebastian-Kneipp-Platz 1, 29683 Bad Fallingbostal.

### 11:00 Uhr Schneeheide.

Über Zäune schauen. Geöffneter großer, vielseitiger Garten auf 2.500 qm. Ein großes Biotop, welches früher als Schwimmteich genutzt wurde, und mit vielen Sitzcken lädt zum Verweilen ein. Info unter [www.schneeheide42.de](http://www.schneeheide42.de). Ort: Beckers Hof, Simone Boenke-Becker, Schneeheide 42, 29664 Walsrode.

### 14:00 Uhr Soltau.

Erleben Sie im Soltauer Salz museum die Geschichte des weißen Goldes Salz. Sie erfahren bei einer Führung alles über die Herstellung des Soltauer Salinensalzes. Ort: Salz museum Soltau, Bahnhofstraße 6, 29614 Soltau.

### 15:00 Uhr Bad Fallingbostal.

„Von Altena nach Amerika und zurück“ - Wolfgang Brandes liest aus Friedrich





Freudenthals Werken. Ort: Rathaus Bad Fallingbostal (Ratssaal), Vogteistraße 1, 29683 Bad Fallingbostal.

### 17:00 Uhr Bomlitz.

Frühsommerliches Konzert des Jazzchores SwingandMore. Der Chor präsentiert ein überaus abwechslungsreiches Programm aus Jazz- und Swing-Standards, gefühlvollen Balladen, groovigen Funk- und Souklängen sowie beliebte Musicaltitel. Ort: Paulus-Kirche Bomlitz, Friedhofsweg 4, 29699 Walsrode.

## Di. 04.06.

### 19:30 Uhr Soltau.

Willi, der Nachtwächter lädt ein zur etwas anderen Stadtführung. Eine Anmeldung bei der Soltau Touristik ist notwendig. Treffpunkt: Spielmuseum Soltau, Poststraße 7, 29614 Soltau.

## Mi. 05.06.

### 14:30 Uhr Soltau.

Das offene Filzen ist ein Schnupperangebot, bei dem im wöchentlichen Wechsel jeweils eine Grundtechnik des Filzens vorgestellt wird. Einfach vorbeikommen. Arbeitsplätze sind begrenzt. Ort: felto - Filzwelt, Marktstraße 19, 29614 Soltau.

### 18:30 Uhr Bad Fallingbostal.

Energietour - Fokus Solar: Sonnenenergie für mein Zuhause? Weitere Infos und Anmeldung unter [www.energieagentur-heidekreis.de/news/energietour](http://www.energieagentur-heidekreis.de/news/energietour). Ort: Potpourri - die Eventgastroonomie im Kurhaus, Sebastian-Kneipp-Platz 1, 29683 Bad Fallingbostal.

### 20:00 Uhr Walsrode.

Walsroder Mittwoch mit Waterloo. A Tribute to ABBA. Ort: Stadtgraben Walsrode, Stadtgraben, 29664 Walsrode.

### 20:15 Uhr Walsrode.

VHS-Kinoprogramm: Joan Baez - I am a noise. Porträt der legendären Folksängerin und Aktivistin. Weitere Infos unter [www.vhs-heidekreis.de](http://www.vhs-heidekreis.de). Ort: Capitol Theater Walsrode, Lange Straße 46, 29664 Walsrode.

## Do. 06.06.

### 11:00 Uhr Walsrode.

Backtag im Heidemuseum. Besuchen Sie uns im Backhaus und genießen Sie großartige Backwaren. Ort: Heidemuseum Rischmannshof Walsrode, Hermann-Löns-Straße 8d, 29664 Walsrode.

### 14:30 Uhr Soltau.

Unser Flohmarkt im Keller öffnet heute seine Türen. Ort: Stiftung Haus Zuflucht, Lüneburger Straße 130, 29614 Soltau.

### 15:30 Uhr Bad Fallingbostal.

Führungen im Hof der Heidmark. Außerhalb dieser Zeit ist eine Führung unter Tel.: 0151/10616770 zu vereinbaren. Ort: Hof der Heidmark, Soltauer Straße 21, 29683 Bad Fallingbostal.

### 17:00 Uhr Munster.

Beim monatlichen Bouletreff des Seniorenbeirats sind alle Bürger:innen und Gäste willkommen! Ohne Anmeldung, kann einfach jeder, der Zeit und Lust hat, erscheinen, mitspielen und Spaß haben! Ort: Örtzpark (Boule Bahn), Heinrich-Peters-Platz 1, 29633 Munster.

### 20:00 Uhr Rotenburg.

Kabarett: René Sydow – In ganzen Sätzen. Ort: VHS Rotenburg, Am Kirchhof 10, 27356 Rotenburg (Wümme).

## Fr. 07.06.

### 11:00 Uhr Walsrode.

Kleines Fest im Klostergarten. Jazz, Groove, Jam, Swing und Poetry Slam. Soundtwisters, VHS Big Band, Soltau Big Band u. a. Infos unter: [www.kloster-walsrode.de](http://www.kloster-walsrode.de). Ort: Kloster Walsrode, Kirchplatz 2, 29664 Walsrode.

### 15:00 Uhr Schneverdingen.

Camp Reinsehen – Auf den Spuren der Vergangenheit und Gegenwart. Erleben Sie hautnah die Geschichte des Camp Reinsehen von 1900 bis zum heutigen Tag. Treffpunkt: Hotel Camp Reinsehen, Camp Reinsehen 1, 29640 Schneverdingen.

### 19:30 Uhr Bispingen.

Chor der Landeskirchlichen Gemeinschaft Hützel. Sommermusik in Bispingen Kirchen. Ort: St.-Antonius-Kirche, Hauptstraße/Töpinger Straße, 29646 Bispingen.

### 19:30 Uhr Soltau.

Willi, der Nachtwächter lädt ein zur etwas anderen Stadtführung. Eine Anmeldung bei der Soltau Touristik ist notwendig. Treffpunkt: Spielmuseum Soltau, Poststraße 7, 29614 Soltau.

## Sa. 08.06.

### 09:00 Uhr Faßberg.

Tag der Bundeswehr 2024 - An insgesamt 10 Standorten stellt die Bundeswehr ihre Fähigkeiten und das breite Aufgabenspektrum vor und präsentiert sich mit einem vielfältigen Programm. Highlights: Flugprogramm, Landsysteme Deutsches Heer, Lufttransportsysteme. Ort: Fliegerhorst Faßberg, Große Horststraße, 29328 Faßberg.

### 09:00 Uhr Hannover.

IdeenExpo – Europas größtes Jugendevent für Technik und Naturwissenschaften. Bis zum 16.06. in den Hallen 7, 8 und 9 auf dem Messegelände. Ort: Messegelände Hannover, 30521 Hannover.

### 09:00 Uhr Soltau.

Kulturluft schnuppern - Fest der Bildung und Kultur im Heidekreis. Musik, Kunst, Tanz, Literatur, Kino, Spiele, Informationen, Mitmachaktionen. Infos auf [Heidekreis.de](http://Heidekreis.de). Ort: Innenstadt Soltau, Marktstraße, 29614 Soltau.



### Pünktlich. Sicher. Zuverlässig. Persönlich.

Krankentransporte, Rollstuhltransporte, Arzt-, Dialyse-, Bestrahlungs- und Chemofahrten, Therapie- und Serienfahrten, Schülerfahrten, Fahrten in der Region und darüber hinaus, Kurier-, Einkauf- und Besorgungsfahrten, Flughafenfahrten

**Wir freuen uns auf Ihre Kontaktaufnahme!**

Die Blauen • 29683 Bad Fallingbostal • **Tel. 05162/93 15**



# Kleines Fest im Kloostergarten

AM 8. JUNI  
WALSRODE



Foto: Nils-Ole Peters

**10:00 Uhr Langwedel.**  
Etelser Schloßgartenfest auf dem Hof Beckröge mit Besichtigung des Schlosses. Viele Attraktionen auf dem Festgelände, auch am Sonntag. Ort: Hof Beckröge, Bremer Straße 4, 27299 Langwedel-Etelsen.

**10:00 Uhr Munster.**  
Tag der offenen Luke. Ehrenamtliche Hobbykommandanten beantworten gern Fragen zu den geöffneten Fahrzeugen. Ort: Deutsches Panzermuseum Munster, Hans-Krüger-Straße 33, 29633 Munster.

**11:00 Uhr Bomlitz.**  
Über Zäune schauen. Offener Garten mit Keramikausstellung am Samstag und Sonntag. Gleichzeitig ist das Atelier „KeramiKa“ geöffnet. Selbstverständlich können Objekte auch käuflich erworben werden. Info: ka.thoelken@gmail.com oder Tel.: 05161-49486. Ort: Karla Thölken, Finkenweg 2, 29699 Walsrode.

**11:00 Uhr Rotenburg.**  
Spannende Führungen mit Heimatkennern. Unsere Gästeführerinnen wissen so einiges über die Region. Treffpunkt: Heimathaus Rotenburg, Burgstraße 2, 27356 Rotenburg (Wümme).

**11:00 Uhr Walsrode.**  
Kleines Fest im Kloostergarten. Infos unter: www.klooster-walsrode.de. Ort: Kloster

Walsrode, Kirchplatz 2, 29664 Walsrode.

**12:00 Uhr Wedemark.**  
Waves Open-Air-Festival mit intern. Top-DJs, Live-Acts und mehr. Infos unter [www.waves-openair.de](http://www.waves-openair.de). Ort: Spaßbad Wedemark, Am Freizeitpark 2, 30900 Wedemark.

**13:00 Uhr Soltau.**  
Zum 3. Mal veranstaltet der MTV Soltau den Soltauer Volkslauf. Nähere Infos und Anmeldung unter [www.mtv-soltau.de](http://www.mtv-soltau.de). Ort: Hindenburg-Stadion, Stubbendorffweg 8, 29614 Soltau.

**16:00 Uhr Schneverdingen.**  
HöpenAir Festival. Die Freilichtbühne im Heidetal wird wieder beben mit beliebte Gruppen. Infos unter [www.hoepenair.de](http://www.hoepenair.de). Ort: Freilichtbühne Höpental, Höpener Weg 21, 29640 Schneverdingen.

**19:30 Uhr Kirchlinteln.**  
Konzert mit Cream Flow – One Evening of Swing and More. Karten bei der Jugendhilfe Sirius, Hauptstraße 36. Ort: Lintler Krug, Hauptstraße 11, 27308 Kirchlinteln.

**09:30 Uhr Visselhövede.**  
15. Trecker-Treck. Auf zwei Bahnen messen sich die Fahrer der Traktoren in insgesamt 17 verschiedenen Gewichtsklassen. Ort: Gewerbe Campus Lehnshöhe, Celler Straße 60, 27374 Visselhövede.

Ort: Gewerbe Campus Lehnshöhe, Celler Straße 60, 27374 Visselhövede.

**10:00 Uhr Walsrode.**  
Treffen zum Tauschen von Briefmarken, Postkarten und Münzen. Gäste sind willkommen. Sammlungen können kostenfrei bewertet werden. Kontakt: Claus Diesner, Tel.: 05191/13952. Ort: Landgasthof Voltmer, Dorfallee 14, 29664 Walsrode.

**10:00 Uhr Schneverdingen.**  
Bauern- und Handwerkermarkt - Vertreten sind Stände mit altem Handwerk und Kleinkunst sowie Hofläden mit bäuerlichen Produkten. Ort: Freilichtmuseum Heimathaus De Theeshof, Langelohsberg 13, 29640 Schneverdingen.

**10:00 Uhr Westen.**  
Hefekuchenbacktag und Erzählcafé bei Selbstbedienung im Olen Stall, unter dem Schatten der Bäume im Garten und auf dem Hof. Ort: Jaeger-Hoff, Zum Sportplatz 5, 27313 Westen.

**10:30 Uhr Wietze.**  
Das schwarze Gold - Führung durch das Deutsche Erdöl-museum. Ort: Deutsches Erdöl-museum Wietze, Schwarzer Weg 7-9, 29323 Wietze.

**11:00 Uhr Schneverdingen.**  
Garten und Kunsthandwerk am „Schnuckenbau“. Verschiedene Rosenarten,

Weingewächse und Hortensien dominieren den etwas verwunschen angelegten Garten in leichter Hanglage. Melanie Gerken und Bernhard Knapstein, Haferkamp3, 29640 Schneverdingen.

**11:00 Uhr Bad Fallingbostal.**  
Matinée im Park: Hot Blues Keith Dunn & Klaas Wendling. Sommerkonzert. Ort: Musikpavillon Bad Fallingbostal, Sebastian-Kneipp-Platz 1, 29683 Bad Fallingbostal.

**14:00 Uhr Rotenburg.**  
Zum offenen Heimathaus erhalten Besucher Einblicke in die museale Präsentation von Stube, Flett, Diele und Obergeschoss des Heimathauses. Ort: Heimathaus Rotenburg, Burgstraße 2, 27356 Rotenburg (Wümme).

**15:00 Uhr Soltau.**  
Führung Breidings Garten Soltau. Bei größeren Gruppen bitten wir um eine Anmeldung bei Rüdiger Röders-Arnold, Tel.: 05191/15203 oder [roeders-arnold@t-online.de](mailto:roeders-arnold@t-online.de). Ort: Breidings Garten, Breidingsgarten 5, 29614 Soltau.

**15:00 Uhr Verden.**  
„Besondere“ Stadtführung „Verden vor hundert Jahren“. Stadtführerin Karin Köster führt Interessierte an die bedeutsamen Schauplätze dieser Zeit. Informationen und Tickets bei der Tourist-Information der Stadt Verden, Tel.: 04231/12345, E-Mail:



# Matinée im Park

AM 9. JUNI  
BAD FALLINGBOSTEL



touristik@verden.de. Treffpunkt: Rathaus (Haupteingang/Treppe), Große Straße 40, 27283 Verden (Aller).

**16:00 Uhr Schneverdingen.**  
Konzert des Zupforchesters Saitenwind. Seit nun mehr 40 Jahren begeistert das Zupforchester Saitenwind seine Zuhörer mit einem abwechslungsreichen Konzertprogramm. Der Eintritt ist frei. Ort: Sankt-Ansgar-Kirche, Feldstraße 10, 29640 Schneverdingen.

## Di. 11.06.

**10:00 Uhr Schneverdingen.**  
Stadtführung durch Schneverdingen. Lernen Sie die schönsten Ecken und wichtigsten Sehenswürdigkeiten der Heideblütenstadt während einer Stadtführung kennen. Eine Anmeldung unter Tel.: 05193/93800 oder in der Tourist-Information ist erforderlich. Treffpunkt: Stadtbrunnen Schneverdingen, Schulstraße 3, 29640 Schneverdingen.

**19:30 Uhr Soltau.**  
Willi, der Nachtwächter lädt ein zur etwas anderen Stadtführung. Eine Anmeldung bei der Soltau Touristik ist notwendig. Treffpunkt: Spielmuseum Soltau, Poststraße 7, 29614 Soltau.

## Mi. 12.06.

**14:30 Uhr Soltau.**  
Das offene Filzen ist ein Schnupperangebot, bei dem im wöchentlichen Wechsel jeweils eine Grundtechnik des Filzens vorgestellt wird. Einfach vorbeikommen. Arbeitsplätze sind begrenzt. Ort: felto - Filzwelt, Marktstraße 19, 29614 Soltau.

**18:00 Uhr Essel.**  
Pétanque Supermêlée-Miniturnier des SV Essel. Teilnehmen können alle Interessierten. Kugeln liegen zur kostenlosen Ausleihe bereit. Ort: Boudodrom Essel, Bothmerscher Weg 8, 29690 Essel.

## Do. 13.06.

**11:00 Uhr Walsrode.**  
Backtag im Heidemuseum. Besuchen Sie uns im Backhaus und genießen Sie großartige Backwaren. Ort: Heidemuseum Rischmannshof, Hermann-Löns-Straße 8d, 29664 Walsrode.

**15:30 Uhr Bad Fallingbostel.**  
Führungen im Hof der Heidemark. Außerhalb dieser Zeit ist eine Führung unter Tel.: 0151/10616770 zu vereinbaren. Ort: Hof der Heidemark, Soltauer Straße 21, 29683 Bad Fallingbostel.

**18:00 Uhr Soltau.**  
Plattdeutsche Klönrunde im Alten Rathaus. Die Veranstaltung findet in der Begegnungsstätte statt. Ort: Altes Rathaus Soltau, Poststraße 12, 29614 Soltau.

## Fr. 14.06.

**17:00 Uhr Rotenburg.**  
Inszenierte Führung: Rotenburg im Biedermeier - Begeben Sie sich auf eine Zeitreise in das Jahr 1841. Eine Anmeldung ist nicht erforderlich. Informationen unter Tel.: 04269/104446. Treffpunkt: Heimathaus Rotenburg, Burgstraße 2, 27356 Rotenburg (Wümme).

**18:00 Uhr Bispingen.**  
Jubiläumswochenende der Gemeinde Bispingen. Entdecken Sie ein vielfältiges Programm mit Highlights für jeden Geschmack. Ort: Rathaus Bispingen, Borsteler Straße 4-6, 29646 Bispingen.

**19:00 Uhr Schneverdingen.**  
Fußball EM 2024 in der Fabrik No. 5 - Public Viewing auf Großbild LED- Wand! Eintritt frei. Veranstalter: Event und Werbetechnik Boje. Ort: Fabrik No. 5, Weststraße 5, 29640 Schneverdingen.

**19:00 Uhr Schneverdingen.**  
Snevern Live „Thirsty Mamas“. Die international gefragte Band aus Hamburg mit der unverwechselbaren Stimme

von Steff Schneider. Ort: Blue Bird, Gartenstraße 1, 29640 Schneverdingen.

**19:30 Uhr Soltau.**  
Willi, der Nachtwächter lädt ein zur etwas anderen Stadtführung. Eine Anmeldung bei der Soltau Touristik ist notwendig. Treffpunkt: Spielmuseum Soltau, Poststraße 7, 29614 Soltau.

**20:00 Uhr Hannover.**  
Konzert: Manfred Mann's Earth Band, den Rockgiganten der 80er Jahre. Tickets in den HAZ/NP-Ticketshops. Ort: Theater am Aegi, Aegidientorplatz 2, 30159 Hannover.

**21:00 Uhr Soltau.**  
Public Viewing - EM 2024: Deutschland – Schottland. Ort: Hagen Soltau, Hagen, 29614 Soltau.

## Sa. 15.06.

**10:30 Uhr Soltau.**  
Stadtführung Spielraum Soltau. Alle Infos auf Soltau-Touristik.de. Treffpunkt: felto - Filzwelt Soltau, Marktstraße 19, 29614 Soltau.

**11:00 Uhr Rotenburg.**  
Spannende Führungen mit Heimatkennern. Die Gästeführerinnen wissen so einiges über die Region. Treffpunkt: Heimathaus Rotenburg, Burgstraße 2, 27356 Rotenburg (Wümme).



# Grillabend Big Band Gymnasium Walsrode

AM 18. JUNI  
MEINERDINGEN



Foto: chika\_milan – stock.adobe.com

**14:00 Uhr Schneverdingen.**  
Familiennachmittag auf dem WeidenHof. Im Rahmen der „Woche der Natur“ laden der Kulturverein Schneverdingen, die BUND-Ortsgruppe Schneverdingen und der WeidenHof kleine und große Menschen zu einem abwechslungsreichen Naturerlebnistag ein. Picknickkörbe und Picknickdecken sind gern gesehen. Anmeldungen bitte per Mail: bund.schneverdingen@bund.net. Ort: WeidenHof, Rieper Moor 2, Lünzen, 29640 Schneverdingen.

**14:00 Uhr Soltau.**  
Entdecken Sie das weiße Gold – Führungen im Soltauer Salzmuseum. Ort: Salzmuseum Soltau, Bahnhofstraße 6, 29614 Soltau.

**16:00 Uhr Schneverdingen.**  
Öffentliche Führungen und Information zum EXPO Projekt „Eine-Welt-Kirche“. Die Eine-Welt-Kirche feiert Jubiläum - 25 Jahre. Die Führung ist kostenfrei, eine Anmeldung ist nicht erforderlich. Ort: Eine-Welt-Kirche, Ernst-Dax-Straße 8, 29640 Schneverdingen.

**18:00 Uhr Soltau.**  
Rock im Hagen. Alle Infos auf Soltau.de. Ort: Innenstadt Soltau, Marktstraße, 29614 Soltau.

**19:30 Uhr Celle.**  
Die Toten Ärzte – Konzert. Mit ihren feurigen Live-Shows hat

die etwas andere Cover-Band bereits Zuschauer begeistert und sich den Ruf als „Die ultimative Hosen und Ärzte Coverband“ verdient. Ort: Biergarten am Stadtpalais, Langensalzaplatz 1, 29221 Celle.

**20:00 Uhr Visselhövede.**  
Eckart Breitschuh singt Brel. Die Hamburger Chanson-Sensation ist mit neuer CD unterwegs. Ort: Heimathaus Visselhövede, Burgstraße 3, 27374 Visselhövede.

## So. 16.06.

**11:00 Uhr Kirchwahlungen.**  
„Offener Hof“ auf dem Alpkahof. Dieses Angebot geht an all diejenigen, die Alpakas einfach nur mal sehen wollen. Die Kaffeetafel mit hausgemachtem Blechkuchen, kühlen Getränken und wechselnden herzhaften Snacks wie Flammkuchen, Rökjeskartoffeln oder Grillwurst stillen jeden Hunger und Durst. Ort: Alpaka Hof Pura Vida, Kirchwahlungen 1, 29693 Böhme.

**11:00 Uhr Essel.**  
Über Zäune schauen. Eine 2.000 qm große Gartenlandschaft mit über 300 Buchsbaumkugeln, Formschnitt-Eiben und -kiefern. Info wolfgang\_herglotz@gmx.de oder Tel.: 05071/3494. Ort: Helga und Wolfgang Herglotz, Schmiedeweg 16, 29690 Essel.

**11:00 Uhr Essel.**  
Über Zäune schauen. Seit über 20 Jahren pflegen und gestalten wir unseren Garten! Im Frühjahr blühen Primeln, Christrosen usw., im Sommer können unter großen Bäumen Hostas, Anemonen und vieles mehr gedeihen. Infos irguenther@gmx.de oder Tel.: 05071/3380. Ort: Ingrid und Rolf Günther, Drebberfuhrenweg 20, 29690 Essel.

**11:00 Uhr Bad Fallingbostal.**  
Matinée im Park: The American Folk Revival. Sommerkonzert. Ort: Musikpavillon, Sebastian-Kneipp-Platz 1, 29683 Bad Fallingbostal.

**11:00 Uhr Winsen.**  
Flohmarkt - Sobald es etwas wärmer wird, findet wieder einmal im Monat der Flohmarkt auf dem Schützenplatz statt. Ort: Schützenplatz Winsen, Celler Straße 57, 29308 Winsen (Aller).

**14:00 Uhr Soltau.**  
Entdecken Sie das weiße Gold – Führungen im Soltauer Salzmuseum. Ort: Salzmuseum Soltau, Bahnhofstraße 6, 29614 Soltau.

**15:00 Uhr Soltau.**  
Kinderfest im Böhme-Familienpark. Alle Infos auf Soltau.de. Ort: Böhme-Familienpark, Bornemannstraße 7, 29614 Soltau.

## Di. 18.06.

**09:00 Uhr Soltau.**  
Filzen in Eigenregie - Die freie Werkstatt bietet Teilnehmerinnen und Teilnehmern des Filzkollegs die Möglichkeit, auf dem Gelände mit anderen gemeinsam zu filzen oder in Eigenregie die erlernten Inhalte zu vertiefen. Wir bitten trotzdem um Anmeldung, um besser planen zu können. Ort: felto - Filzwelt, Marktstraße 19, 29614 Soltau.

**10:00 Uhr Rethem.**  
Artenschutz und Bildung für nachhaltige Entwicklung. Exkursion zum NABU Amphibientümpel und zum Lody-Wald. Bildung von Fahrgegemeinschaften. Info: Wolfgang Welle, Tel.: 0172/5146827. Treffpunkt: Rathaus Rethem, Lange Straße 4, 27336 Rethem (Aller).

**18:00 Uhr Meinerdingen.**  
Grillabend mit der Big Band des Gymnasiums Walsrode an der Meinerdinger Kirche. Ort: St.-Georg-Kirche Meinerdingen, Dorfallee 16, 29664 Walsrode.

**19:30 Uhr Soltau.**  
Willi, der Nachtwächter lädt ein zur etwas anderen Stadtführung. Eine Anmeldung bei der Soltau Touristik ist notwendig. Treffpunkt: Spielmuseum Soltau, Poststraße 7, 29614 Soltau.



# Dorfflohmarkt Büchten

AM 22. JUNI  
BÜCHTEN



Foto: Andrea – stock.adobe.com

## Mi. 19.06.

### 14:30 Uhr Soltau.

Das offene Filzen ist ein Schnupperangebot, bei dem im wöchentlichen Wechsel jeweils eine Grundtechnik des Filzens vorgestellt wird. Einfach vorbeikommen. Arbeitsplätze sind begrenzt. Ort: felto - Filzwelt, Marktstraße 19, 29614 Soltau.

### 16:00 Uhr Soltau.

Historischer Parkspaziergang im Zuge der „Woche der Natur“ der Bingo Umweltstiftung. Treffpunkt ist auf der Terrasse der Villa. Das Veranstaltungsprogramm der ganzen Woche finden Sie unter [www.bingo-umweltlotterie.de/woche-der-natur-2024](http://www.bingo-umweltlotterie.de/woche-der-natur-2024). Ort: Breidings Garten, Breidingsgarten 5, 29614 Soltau.

### 18:00 Uhr Soltau.

Public Viewing - EM 2024: Deutschland – Ungarn. Ort: Hagen Soltau, Hagen , 29614 Soltau.

## Do. 20.06.

### 11:00 Uhr Walsrode.

Backtag im Heidemuseum. Besuchen Sie uns im Backhaus und genießen Sie großartige Backwaren. Ort: Heidemuseum Rischmannshof, Hermann-Löns-Straße 8d, 29664 Walsrode.

### 14:30 Uhr Soltau.

Der Flohmarkt im Keller öffnet heute seine Türen. Ort: Stiftung Haus Zuflucht, Lüneburger Straße 130, 29614 Soltau.

### 15:30 Uhr Bad Fallingbostal.

Führungen im Hof der Heidmark. Außerhalb dieser Zeit ist eine Führung unter Tel.: 0151/10616770 zu vereinbaren. Ort: Hof der Heidmark, Soltauer Straße 21, 29683 Bad Fallingbostal.

## Fr. 21.06.

### 14:00 Uhr Soltau.

Soltau begrüßt den Sommer mit dem Fest der Musik. Viele Akteure aller Altersklassen und Genres bereichern diesen Tag. Aktive Teilnahme bitte hier melden: [anmeldung@kulturinitiative-soltau.de](mailto:anmeldung@kulturinitiative-soltau.de). Ort: Innenstadt Soltau, Marktstraße, 29614 Soltau.

### 16:30 Uhr Walsrode.

Musik und Kunsthandwerk. Kunsthandwerkerausstellung zum Thema Keramik mit Hilde Reifert. Musik mit Simo Schneider mit Evergreens, Pop und Jazz. Anmeldung unter Tel.: 05161/71300 bis zum 13.6. erbeten. Weitere Infos unter [www.seniorenbeirat-walsrode.de](http://www.seniorenbeirat-walsrode.de). Ort: mittendrin - Kulturzentrum Walsrode, Moorstraße 89, 29664 Walsrode.

### 19:30 Uhr Soltau.

Willi, der Nachtwächter lädt ein zur etwas anderen Stadtführung. Eine Anmeldung bei der Soltau Touristik ist notwendig. Treffpunkt: Spielmuseum Soltau, Poststraße 7, 29614 Soltau.

## Sa. 22.06.

### 09:00 Uhr Büchten.

Dorfflohmarkt im gesamten Ort. Die Vereine Grethem-Büchten richten erneut den großen Dorfflohmarkt aus. Anlaufpunkt ist der Büchtener Saal. Hüpfburg und Kinderschminken für die Kleinen. Ort: Büchtener Saal, Büchtener Hauptstraße, 29690 Grethem.

### 10:00 Uhr Schneverdingen.

Lebensraum Totholz - Pilze, Käfer und andere Insekten. Führung durch die Lebendige Ausstellung mit anschließendem Waldspaziergang zum Thema baumbewohnende und holzersetzende Pilze und Käfer. Info: Stephan Joecke, Tel.: 0152/58112161. Ort: Walderlebnis Ehrhorn, Ehrhorn 1, 29640 Schneverdingen.

### 10:00 Uhr Schwarmstedt.

Exkursion mit Gesche Santen und Katrin Dreger-Kubatta. Info: [gruppe-schwarmstedt@nabu-heidekreis.de](mailto:gruppe-schwarmstedt@nabu-heidekreis.de). Treffpunkt: Parkplatz Hallenbad Schwarmstedt, 29690 Schwarmstedt.

### 11:00 Uhr Rotenburg.

Stadtführung. Spannende Führungen mit Heimatkennerinnen. Unsere Gästeführerinnen wissen so einiges über die Region. Treffpunkt: Heimathaus Rotenburg, Burgstraße 2, 27356 Rotenburg (Wümme).

### 11:00 Uhr Fintel.

Über Zäune schauen. Handwerkerstag. Das Papenhus lädt wieder am Wochenende ein! Lassen Sie sich von dem naturnahen 4.300 qm verwunschenen Garten verzaubern. Leider sind Hunde auf dem Gelände nicht gestattet. Infos unter [papenhus@web.de](mailto:papenhus@web.de) oder Tel.: 04265/442. Edda Barth-Golz und Rainer Golz, Moordamm 1, 27389 Fintel.

### 12:00 Uhr Vierde.

Straußenfleisch-Tasting. Kommen Sie auf den Genuss von hochwertigem Straußenfleisch mit kostenlosen Probierhäppchen. Mehr Infos unter [www.straussenhof-heidekreis.de](http://www.straussenhof-heidekreis.de). Ort: Straußenhof Heidekreis, Vierde 4, 29683 Bad Fallingbostal.

### 14:00 Uhr Soltau.

Entdecken Sie das weiße Gold – Führungen im Soltauer Salzmuseum. Ort: Salzmuseum Soltau, Bahnhofstraße 6, 29614 Soltau.



## Konzert mit Sibylle Kynast

AM 22. JUNI  
SCHNEVERDINGEN



Foto: Sibylle Kynast

### 17:00 Uhr Schneverdingen.

Konzert mit Sibylle Kynast. Mit dem Programm „Lieder zur Völkerverständigung“ begibt sich die Künstlerin mit ihrer Band auf Abschiedstour. Karten an der Abendkasse und bei Manfred Morawetz, Tel.: 0173 8009206. Ort: Eine- Welt-Kirche, Ernst-Dax-Straße 8, 29640 Schneverdingen.

### 19:00 Uhr Schneverdingen.

Klassik im Atelier de Bruycker: Gabriel Yeo. Zu hören sind einerseits Schlüsselwerke der Romantik, andererseits aber auch Werke, die aus eben jener Epoche erwachsen sind. Ort: Atelier de Bruycker, Höpen, 29640 Schneverdingen.

### 20:00 Uhr Hannover.

Peter Maffay mit Gast-US-Star Anastacia. Tickets in den HAZ/NP-Ticketshops. Ort: Heinz-von-Heiden-Arena, Robert-Enke-Straße, 30169 Hannover.

## So. 23.06.

### 10:00 Uhr Walsrode.

Treffen zum Tauschen von Briefmarken, Postkarten und Münzen. Gäste sind willkommen. Sammlungen können kostenfrei bewertet werden. Kontakt: Claus Diesner, Tel.: 05191/13952. Ort: Landgasthof Voltmer, Dorfallee 14, 29664 Walsrode.

### 10:00 Uhr Buchholz.

4. Buchholzer Garagenflohmarkt im gesamten Ort. Infos per Mail unter flohmarkt@norbert-blume.de. Ort: Dorfgemeinschaftshaus, Buchholzer Kirchweg 1, 29690 Buchholz/Aller.

### 10:00 Uhr Schneverdingen.

Bienen- und Ameisentag - Info-Stand des NABU-Heidekreis. Ort: Walderlebnis Ehrhorn, Ehrhorn 1, 29640 Schneverdingen.

### 10:00 Uhr Westen.

Hefekuchenbacktag und Erzählcafé bei Selbstbedienung im Olen Stall, unter dem Schatten der Bäume im Garten und auf dem Hof. Ort: Jaeger-Hoff, Zum Sportplatz 5, 27313 Westen.

### 11:00 Uhr Bad Fallingbostal.

Matinée im Park: Ol'Potatoes. Sommerkonzert. Ort: Musikpavillon, Sebastian-Kneipp-Platz 1, 29683 Bad Fallingbostal.

### 14:00 Uhr Ahlden.

Kreuz und quer – Eine Zauugastführung durch das grüne Ahlden. Landsommerführung mit Gästeführerin Dr. Antje Oldenburg. Info unter Tel.: 05164/801113. Treffpunkt: Info-Tafel auf dem Parkplatz gegenüber der Kirche, Große Straße, 29693 Ahlden.

### 15:00 Uhr Verden.

„Besondere“ Stadtführung „Führung durch die Welt

der Bäume“. Informationen und Tickets erhalten Sie bei der Tourist-Information der Stadt Verden unter der Tel: 04231/12345 oder unter www.verden.de. Treffpunkt: Rhododendronpark, Berliner Ring / Ecke Moorstraße, 27283 Verden (Al-ler).

### 21:00 Uhr Soltau.

Public Viewing - EM 2024: Schweiz – Deutschland. Ort: Hagen Soltau, Hagen, 29614 Soltau.

## Mo. 24.06.

### 17:00 Uhr Walsrode.

Johannissingen in der Klosterkapelle. Musikalische Leitung: Holger Brandt. Ort: Kloster Walsrode, Kirchplatz 2, 29664 Walsrode.

## Di. 25.06.

### 10:00 Uhr Schneverdingen.

Stadtführung durch Schneverdingen. Lernen Sie die schönsten Ecken und wichtigsten Sehenswürdigkeiten der Heideblütenstadt während einer Stadtführung kennen. Eine Anmeldung unter Tel.: 05193/93800 oder in der Tourist-Information ist erforderlich. Treffpunkt: Stadtbrunnen Schneverdingen, Schulstraße 3, 29640 Schneverdingen.

### 18:00 Uhr Soltau.

Treffen des Vereins der Haustierhilfe-Heidekreis. Ehrenamtliche Versorgung von Haustieren im Krankheits-/ Notfall. Treffen der Mitglieder; Gäste und interessierte Tierhalter/-freunde. Kontakt: Brigitte Morgenroth 05194 / 974 660. Treffpunkt: felto - Filzwelt Soltau, Marktstraße 19, 29614 Soltau.

### 19:30 Uhr Soltau.

Willi, der Nachtwächter lädt ein zur etwas anderen Stadtführung. Eine Anmeldung bei der Soltau Touristik ist notwendig. Treffpunkt: Spielmuseum Soltau, Poststraße 7, 29614 Soltau.

## Mi. 26.06.

### 14:30 Uhr Soltau.

Das offene Filzen ist ein Schnupperangebot, bei dem im wöchentlichen Wechsel jeweils eine Grundtechnik des Filzens vorgestellt wird. Einfach vorbeikommen. Arbeitsplätze sind begrenzt. Ort: felto - Filzwelt, Marktstraße 19, 29614 Soltau.

### 18:00 Uhr Schneverdingen.

Musik am Mittwoch - Mediteraner Abend mit griechischen Spezialitäten, musikalisch begleitet von Tanja Pahrman. Ort: Parkplatz Rathaus Schneverdingen, Schulstraße 3, 29640 Schneverdingen.



**20:00 Uhr Bad Fallingbostal.**  
Sommerserenade: Konzert mit Favorite Things. Eine Mischung aus Swing, Bossa Nova, Blues und Pop, kombiniert mit Chansons. Ort: St.-Dionysius-Kirchengemeinde (Gemeindehaus), Kirchplatz 9b, 29683 Bad Fallingbostal.

## Do. 27.06.

**11:00 Uhr Walsrode.**  
Backtag im Heidemuseum. Besuchen Sie uns im Backhaus und genießen Sie großartige Backwaren. Ort: Heidemuseum Rischmannshof, Hermann-Löns-Straße 8d, 29664 Walsrode.

**15:30 Uhr Bad Fallingbostal.**  
Führungen im Hof der Heidmark. Außerhalb dieser Zeit ist eine Führung unter Tel.: 0151/10616770 zu vereinbaren. Ort: Hof der Heidmark, Soltauer Straße 21, 29683 Bad Fallingbostal.

## Fr. 28.06.

**15:00 Uhr Bispingen.**  
Kulinarische Feldrundfahrt, bei der alle Besucher/-innen den Albers Rosenhof in Behringen erleben. Eine Anmeldung ist nicht erforderlich, bei Fragen steht Cord Rüther unter Tel.: 0170/8515527 zur Verfügung. Ort: Albers' Rosenhof, Rosenhof 3, 29646 Bispingen.

**19:30 Uhr Bispingen.**  
Duo Bachert-Wallbrecht. Abheben - Klarinette und Saxophon bekommen Flügel. Sommermusik in Bispinger Kirchen. Ort: Ole Kerk Bispingen, Kirchweg 3, 29646 Bispingen.

**19:30 Uhr Soltau.**  
Willi, der Nachtwächter lädt ein zur etwas anderen Stadtführung. Eine Anmeldung bei der Soltau Touristik ist

notwendig. Treffpunkt: Spielmuseum Soltau, Poststraße 7, 29614 Soltau.

## Sa. 29.06.

**10:00 Uhr Munster.**  
Öffentliche Stadtführung, Zu der die Munster Touristik alle Gäste und Munsteraner einlädt. Die Teilnahme ist ohne Anmeldung möglich und die Stadtführung findet in jedem Fall statt. Treffpunkt: Munster Touristik, Veestherrnweg 5, 29633 Munster.

**11:00 Uhr Rotenburg.**  
Spannende Führungen mit Heimatkennern. Unsere Gästeführerinnen wissen so einiges über die Region. Treffpunkt: Heimathaus Rotenburg, Burgstraße 2, 27356 Rotenburg (Wümme).

**14:00 Uhr Altenwahlen.**  
Sommerfest der Wohngemeinschaft Heidehort mit vielseitigem Programm, Hobby- und Flohmarkt sowie Live-Musik mit den Corados. Ort: Wohngemeinschaft Heidehort, Altenwahlen 45, 29693 Böhme.

**18:00 Uhr Schneverdingen.**  
8. Schneverdinger Kulturnacht. Neben den zahlreichen teilnehmenden Schneverdinger Vereinen werden wieder namhafte national und international bekannte Künstler für diese besondere Veranstaltung präsentiert. Ort: Walter-Peters-Park, 29640 Schneverdingen.

**18:30 Uhr Celle.**  
Freibadfest 2024 - Eine Nacht in Europa. Freibadfete mit Kultcharakter! Ort: Freibad Westercelle, Wilhelm-Haselmann-Straße 49, 29227 Celle.

**19:00 Uhr Schneverdingen.**  
Krimidinner - Hochzeit in Schwarz. Was sich im Verlauf des delikaten 4-Gänge-Hoch-

zeits-Menüs abspielt, lässt vielfältige Spekulationen zu. Ort: Landhaus Höpen, Höpener Weg 9, 29640 Schneverdingen.

## So. 30.06.

**11:00 Uhr Dorfmark.**  
Über Zäune schauen. Selbst angelegter Garten mit harmonischem Einklang mit Skulpturen aus Pappmaché, Holz und eigenen Ölbildern, die im Atelier präsentiert werden. Ort: Alena Yadekina, Görlitzer Straße 1, 29683 Bad Fallingbostal.

**11:00 Uhr Bad Fallingbostal.**  
Matinée im Park: Strings on Wings. Sommerkonzert. Ort: Musikpavillon, Sebastian-Kneipp-Platz 1, 29683 Bad Fallingbostal.

**14:00 Uhr Wense.**  
Das Museumshus Wense öffnet seine Türen. Große und kleine Besucher bekommen in den liebevoll gestalteten Ausstellungsräumen einen Eindruck davon, wie sich das Leben der Menschen in unserer Gegend früher abgespielt hat. Der Eintritt ist frei. Ort: Museumshus Wense, Am Sandberg 2, 29683 Bad Fallingbostal.

**16:00 Uhr Visselhövede.**  
Klavierkonzert mit Rafael Orth. Der deutsch-britische Pianist spielt Werke von Schubert, Debussy und Kapustin. Karten unter Tel.: 04262/8694 oder www.khv-visselhoevede.de. Ort: Heimathaus Visselhövede, Burgstraße 3, 27374 Visselhövede.

**19:00 Uhr Walsrode.**  
London Klezmer Quartett - From the Baltics to the Black Sea. Jüdische Hochzeitsmelodien und jiddische Volkslieder aus Osteuropa als Open Air oder in der Kapelle. Karten-vorbestellung unter kul-

tur-kloster@t-online.de. Ort: Kloster Walsrode, Kirchplatz 2, 29664 Walsrode.

## SCHÜTZENFESTE

**Zeitraum: 01.06.2024 bis 30.06.2024**

### Hollige.

Schützenfest in Hollige am 01. und 02.06. Ort: Wiese hinter dem Dorfgemeinschaftshaus, 29664 Walsrode-Hollige

### Schneeheide.

Schützenfest in Schneeheide am 01.06. Ort: Schützenhalle, Schneeheide 13, 29664 Walsrode

### Cordingen/Hünzingen.

Schützenfest Kolonie Cordingen/Hünzingen am 01.06. mit DJ Tim. Ort: Schützenplatz, Hünzingen 114, 29664 Walsrode-Hünzingen.

### Krelingen.

Schützenfest in Krelingen am 08.06. Ort: Festplatz, 29664 Walsrode-Krelingen

### Fulde.

Schützenfest in Fulde am 08.06. Ort: Party am Sportplatz, Fulde 2, 29664 Walsrode.

### Klein-Harl.

Schützenfest Klein Harl am 14./15.06. Ort: Festplatz, 29699 Walsrode.

### Böhme.

Schützenfest in Böhme am 29.06. Ort: Festzelt der Gemeinschaftsanlage Böhme, 29693 Böhme

### Hülsen.

Schützenfest in Hülsen am 29./30.06. mit DJ Basti. Ort: Festplatz, 27313 Dörverden-Hülsen



# HOTSPOTS

SEHENSWERTES UND AUSFLUGSZIELE AUF EINEN BLICK

## BAD FALLINGBOSTEL:

### Tourist-Information Bad Fallingbostel

Sebastian-Kneipp-Platz 1  
29683 Bad Fallingbostel  
Tel. 05162/4000  
badfallingbostel@vogelpark-region.de  
www.vogelpark-region.de  
Geöffnet: März-November  
Mo.-Do. 9-12 Uhr und 13-17 Uhr,  
Fr. 9-13 Uhr  
Dezember-Februar: eingeschränkte  
Öffnungszeiten.

### Bücherei

Stadtbücherei im Kurhaus  
Sebastian-Kneipp-Platz 1, 29683 Bad  
Fallingbostel. Tel. 05162/1358.  
Mo. geschl., Di., Mi., Do. und Fr. 10-12  
Uhr u. 15-18 Uhr, Sa. 10-13 Uhr

### Service

#### Funk Taxi 6006

Inh. J. Deichmann  
Vogteistrasse 53  
29683 Bad Fallingbostel  
Tel. 05162/6006  
Fax 05162/988924  
info@event-car6006.de

### Hof der Heidmark

Gedenkstätte im Liethwald  
Soltauer Str. 24, 29683 Bad Falling-  
bostel. Besichtigung donnerstags  
15.30-18 Uhr (Gründonnerstag bis  
Oktober) und nach Vereinbarung:  
0151/10616770.

### Kurpark

Mit Kräutergarten, Boulebahn,  
Barfußpark, Fitnesspark, Green-  
Sport-Parcours

### Lieth

Stadtwald der Kreisstadt,  
steile Abhänge zur Böhme,  
Denkmal der Brüder Freudenthal

### Bademöglichkeit

#### Lieth-Freibad

Soltauer Straße 26,  
29683 Bad Fallingbostel  
Tel. 05162/2226.  
Mo. 11-20 Uhr  
Di. und Do. 7-20 Uhr  
Mi. und Fr. 9-20 Uhr  
Sa. und So. 10-19 Uhr  
Aktuelle Informationen auf  
www.badbt.de

### Museum der Archäologischen Arbeitsgemeinschaft

Michelsenstr. 1, Bad Fallingbostel,  
Tel. 015228683761, für Sonderöff-  
nungszeiten ist die 015228683761 zu  
wählen. Unsere Öffnungszeiten sind  
von April bis Oktober jeden Do. von  
16-18 Uhr und So. nach Vereinbarung.

### Megalithpark Osterberg

Erstarrungssteine, Umwandlungs-  
steine, Sedimentsteine

## BOMLITZ:

### Waldbad Bomlitz – erster Badetag:

#### 01. Juni 2024 (geplant)

Hans-Böckler-Straße 36, 29699  
Bomlitz  
Tel. 05161/6001 6600.  
Vorsaison: Di.-So. 12-20 Uhr  
Hauptsaison: Mo.-So. 10-20 Uhr  
Nachsaison: Di.-So. 12-20 Uhr  
Freitags – Frühschwimmen: Das Bad  
öffnet bereits um 7 Uhr  
Aktuelle Informationen auf www.  
badbt.de

### Bücherei

August-Wolff-Str. 3, 29699 Walsrode  
Tel. 05161/4810050  
Mi. und Fr. 10-12 Uhr u. 15-18 Uhr,  
Do. und Sa. 10-12 Uhr

### Cordinger Mühle (1408)

Von der Warnau angetriebene funk-  
tionsfähige Wassermühle mit zwei  
Mahlgängen. Bj. 1810 mit Backhaus

### Eibia

Ehemaliges Gelände der Pulverfabrik,  
heute Naherholungsgebiet. Waldge-  
biet mit ausgeschilderten Reit- und  
Wanderwegen. Zugehörig Lohheide mit  
ausgedehnten Heideflächen, Hügelgrä-  
ber, vom Parkplatz Borg und Parkplatz  
Sportanlage Benefeld aus zu erreichen

## BOTHMER:

### Alte Dorfschule

Alte Dorfstr. / Vor dem Felde, 29690  
Schwarmstedt. Tel. 05071/8688,  
1908/09 erbaut; Unterricht wie zu  
Kaisers Zeiten. Geöffnet: Mai-Sept. So.  
15-17 Uhr sowie nach Vereinbarung

## BISPINGEN:

### Bispingen-Touristik e.V.

Bahnhofstr. 19, 29646 Bispingen  
info@bispingen-touristik.de  
www.bispingen.de  
Juli bis September Mo.-Fr. 9-18 Uhr,  
Sa.+So. 10-13 Uhr

### Bademöglichkeit

#### Brunausee

Baden, Tretbootfahren, Gastronomie  
in Behringen



**Bücherei – wieder geöffnet**

Ortsbücherei im Pfarrhaus,  
Kirchweg 5, 29646 Bispingen,  
Mo. 15-17 Uhr (nicht in den Ferien)  
<https://bit.ly/3IACqoD>  
Mini-Bibliothek am Spökenkieker

**Dat ole Hus**

Das Heide- und Freilichtmuseum in  
Wilsede zeigt Wohnen und Arbeiten auf  
einem Heidehof um und nach 1850.  
Öffnungszeiten: Mai bis Oktober,  
täglich 10-16 Uhr

**Greifvogelgehege Bispingen**

An der Bundesstr. 209, 29646 Bispin-  
gen. Mai - Oktober: Mi., Sa., So. und  
Feiertags ab 15 Uhr. Tel.: 05194/7888.

**Landschaftspark Iserhatsche**

Nölle Str. 40, 29646 Bispingen.  
Tel.: 05194/1206. Jagdvilla,  
Barockgarten, Glaskunst, Streichholz-  
kunst, Montagnetto, Bier-Phillume-  
nie-Sammlung. Geöffnet Mo.-So. und  
an Feiertagen 10-16 Uhr.

**Bademöglichkeit****Luhetalbad Bispingen**

Ab jetzt Freibadsaison:  
[www.ihr-stadtwerk.de/de/Menue/  
Baeder/Luhetalbad/](http://www.ihr-stadtwerk.de/de/Menue/Baeder/Luhetalbad/)  
Trift 19, 29646 Bispingen  
Mo. 13-20.30 Uhr, Di.-Fr. 6.45-20.30  
Uhr, Sa.- So.- u. Feiertage 10-18 Uhr,  
Sonntag (Schlechtwetter) 10-14 Uhr

**Verein Naturschutzpark e.V.**

Niederhaverbeck 7, 29646 Bispingen  
[www.verein-naturschutzpark.de](http://www.verein-naturschutzpark.de)

**Wildbienen-Erlebnispfad**

2,5 km langer Weg mit 16 Stationen  
Niederhaverbeck 3, 29646 Bispingen  
März bis 14. Juli, Sa., So. und an Fei-

ertagen sowie vom 15. Juli bis Okto-  
ber, von 10-17 Uhr geöffnet. Gruppen  
nach Vereinbarung.

**Wilseder Berg**

Im Zentrum des Naturschutzgebietes  
Lüneburger Heide

**BOCKHORN:****FloraFarm Ginseng**

Bockhorn 1, 29664 Walsrode.  
Tel. 05162/1393  
Von Mai bis einschließlich September  
Mo.-Fr. von 10-17 und Sa. von 10-13  
Uhr geöffnet

**CELLE:****Bomann-Museum**

Schlossplatz 7, Tel. 05141/12372  
Eines der größten kulturgeschichtli-  
chen Museen in Niedersachsen.  
Di.-So. 11-17 Uhr

**Residenzmuseum im Celler Schloss**

Schlossplatz 1, Tel. 05141/12373  
Präsentiert in den historischen  
Schlossräumen die Geschichte des  
bedeutenden Welfenschlosses und  
seiner Bewohner

**DORFMARK:****Dorfmark-Touristik e.V.**

Altes Rathaus, Marktstr. 1  
Tel. 05163/3660160,  
Fax 05163/3660170  
[www.dorfmark-touristik.de](http://www.dorfmark-touristik.de)  
[info@dorfmark-touristik.de](mailto:info@dorfmark-touristik.de)

**Bücherei**

Zweigstelle Stadtbücherei  
Bad Fallingbostel, Marktstr. 1,  
im Alten Rathaus, Tel. 05163/290564  
Mo. und Mi. 15-17 Uhr

**Oldtimer Trecker-Museum**

G. Tryba, Bultmanns Hof Dorfmark  
Visselhöveder Str. 5, 29683 Dorfmark  
Tel. 05163/6336  
Geöffnet: Di. 10 bis 16 Uhr oder nach  
tel. Vereinbarung

**Bademöglichkeit****Strandbad Dorfmark**

Becklinger Str., 29683 Dorfmark,  
Tel. 05163/6118  
In der Saison täglich 13-18 Uhr

**DÜSHORN:****Dorfmuseum**

Kirchstr. 4, Tel. 0173/4271201  
Sammlung historischer,  
ländlicher Kulturgüter.  
Geöffnet: April bis Oktober  
Besuchszeiten nur nach Vereinbarung

**EBBINGEN:****Grundloser See mit Moor**

Landschaftsschutzgebiet, vom Park-  
platz Ebbinggen aus oder von Fulde

**EICKELOH:****Gierseilfähre Eickeloh**

Technisches Denkmal, Zur Fähre /  
Fährweg, Fährtermine von Mai bis  
Oktober im Eventkalender  
Aktuell: 1./4./9./19. Mai, 10-18 Uhr

**EILTE:****Eilter Käseschule**

Inh. Barni Deneke  
Am Walde 10, 29693 Eilte  
Weitere Informationen unter  
[www.eilter-kaeseschule.de](http://www.eilter-kaeseschule.de).  
E-Mail: [eilter-kaeseschule@gmx.de](mailto:eilter-kaeseschule@gmx.de)  
Tel.: 05164/2865, Käseurse mit  
festen Terminen auf Anfrage



© Trecker-Museum Dorfmark

**GILTEN:**

**Bothmer Mühle**

29690 Gilten. Tel. 05139/3532  
Besichtigung nach Absprache

**HODENHAGEN:**

**Tourist-Information**

im Rathaus 29693 Hodenhagen  
Bahnhofstraße 30  
Tel. 05164/9707733, Fax 9707797

**Bücherei**

Bürgerhaus, Bahnhofstr. 28,  
29693 Hodenhagen.  
Tel.: 05191/5629 (über Soltau).  
Geöffnet: Do. 14-17 Uhr

**Das kleine Angelmuseum**

Nelkenweg 6, 29693 Hodenhagen.  
Tel. 05164/484  
Besichtigung nach Vereinbarung

**Reparatur-Café**

Volkshof 2, 29693 Hodenhagen  
Tel. 0172/5994373  
Reparieren statt wegwerfen.  
Jeden ersten Dienstag im Monat,  
14 bis 17.30 Uhr.

**Serengetipark-Hodenhagen**

Am Safaripark 1, 29693 Hodenhagen

**INSEL:**

**Pult- und Federkiel-Museum**

Reinsehlener Weg 2, 29640 Schneverdingen. Tel.: 05193/6969, Einblick in schulische Abläufe früherer Zeit. Geöffnet: Mai bis Okt., Mi., Sa. u. So. 14-17 Uhr

**KIRCHLINTELN:**

*Regional speisen*

**Zwitscher-Stübchen**

Bendingbosteler Dorfstr. 26  
27308 Kirchlinteln-Bendingbostel  
Tel. 04237/1046  
www.gaststaette-zwitscherstuebchen.de



© Deutsches Panzermuseum

**KRELINGEN:**

**Heidefläche**

mit Bienenzaun und Schafstall

**Großsteingrab**

Nordöstlicher Ortsrand, über den Rundwanderweg D3 ausgeschildert

**LAUENBRÜCK:**

*Tier- & Landschaftspark*

**Landpark Lauenbrück**

Wildpark 1, 27389 Lauenbrück  
Tel: 04267/954760  
Fax: 04267/9547619  
park@landpark.de, www.landpark.de  
Apr.-Okt. 8-18 Uhr, Nov.-Mär 8-17 Uhr

**LÜNEBURG:**

**Tourist-Info**

Lüneburg Marketing GmbH  
Rathaus/Am Markt, 21335 Lüneburg  
Tel.: 0800/220 50-05, Fax:  
04131/207 66-44,  
touristik@lueneburg.info  
Öffnungszeiten in der Saison (Mai-Okt.  
u. Dez.): Mo. bis Fr. 9.30-18 Uhr, Sa.  
9.30-16 Uhr, So. 10-16 Uhr

**Altes Rathaus**

Am Markt 1, 21335 Lüneburg. Ein Ensemble aus Einzelbauten. Kann zu großen Teilen besichtigt werden.

**An der Münze und Schröderstraße**

An der Münze, 21335 Lüneburg. Straßenzug auf dem sich das Leben Lüneburgs tummelt.

**Bücherei**

Franziskanerkloster und Ratsbücherei  
Am Marienplatz 3, 21335 Lüneburg.  
Seit 1555 im ehem. Franziskanerkloster der Stadt – eine der ältesten Stadtbibliotheken Deutschlands.

**Halle für Kunst**

Reichenbachstr. 2, 21335 Lüneburg

**Industrie- und Handelskammer**

Eines der imposantesten Gebäude des Platzes, Am Sande 1, 21335 Lüneburg

**Kloster Lüne mit Textilmuseum**

1172 gegründete Benediktinerinnen- Kloster Lüne inmitten einer Grünanlage mit altem Baumbestand.

**MUNSTER:**

**Deutsches Panzermuseum**

Hans-Krüger-Str. 33, 29633 Munster.  
Tel. 05192/2552.  
Geöffnet: Jan.-Mai von Di.-So. 10-18 Uhr, Juni-Sep. täglich von 10-18 Uhr, Okt.- Dez. von Di.-So. 10-18 Uhr

**NEUENKIRCHEN:**

**Tourist-Information**

Kirchstraße 9, 29643 Neuenkirchen  
Tel. 05195/94099, Fax 940829  
www.heidetouristik-neuenkirchen.de,  
tourismus@dasneuenkirchen.de  
Öffnungszeiten in der Saison (Apr.-Okt.):  
Mo.-Do. 8.30-17 Uhr, Fr. 8.30-14 Uhr,  
Sa. 8.30-12 Uhr; Öffnungszeiten außerhalb der Saison (Nov.-Mär.): Mo. 8.30-16 Uhr, Di.-Fr. 8.30-13 Uhr, Sa. geschlossen

**Springhornhof**

Tiefe Straße 4, 29643 Neuenkirchen  
Tel. 05195/933963  
Projekt Kunst in der Landschaft  
Geöffnet: Di.-So. 14-18 Uhr

**Schröers-Hof**

Kirchstr. 9, 29643 Neuenkirchen  
Tel. 05195/933810  
Geöffnet: April-Okt. Mo.-Fr. 8.30-17 Uhr, Sa. 8.30-12 Uhr.  
Nov.-März Mo. 8.30-16 Uhr,  
Di.-Fr. 8.30-13 Uhr, Samstag geschlossen. Bücherei: Mi. 14-17 Uhr

**NEUSTADT:**

**Wassermühle Vesbeck**

Vesbeck, Beekestraße., 31535 Neustadt. Besichtigung nach Absprache möglich. Tel. 05073/1228 o. 1590

**NINDORF:**

**Wildpark Lüneburger Heide**

Am Wildpark, Tel. 04184/89390  
Ganzjährig geöffnet:  
1. Nov. bis 28. Febr. 9.30-16.30 Uhr,  
1. März bis 31. Okt. 8-19 Uhr  
Tel.: 04184/89390

**OSTENHOLZ:**

**Sieben Steinhäuser**

Nato-Truppenübungsplatz.  
Bereits 1832 unter Denkmalschutz gestellt. Zur Gruppe gehören 5 Steingräber hinter Schutzwällen.

**RETHEM:****Tourist-Information**

Im Rathaus Rethem, Lange Straße 4,  
27336 Rethem/Aller  
Tel. 05165/989888, Fax 989898  
www.aller-leine-tal.de,  
rathaus@rethem.de

**Bücherei**

Samtgemeindebücherei, Londystr. 3.,  
27336 Rethem/Aller.  
Tel.: 05165/2900107  
Öffnungszeiten: Mo. 9.30-10 Uhr,  
Mi. 16-18 Uhr.  
In den Osterferien  
ist die Bücherei geschlossen!

**Bockwindmühle (1594)** IM  
Londy-Park, direkt an der Aller,  
Stand bis 1955 im Dorf Frankfeld.  
Besichtigung nach Absprache.  
Tel. 05165/9898-88

**Burghof Rethem**

Lange Str. 2, Tel. 05165/2900000.  
www.burghof-rethem.de. Veranstal-  
tungs- und Kulturzentrum mit wechseln-  
den Ausstellungen, direkt an der Aller  
gelegen. Burghof-Café der Landfrauen  
sonntags 14-17 Uhr, in der Regel von  
März bis Oktober. Führungen auf Anfrage.

**Mietwagen Helms**

27336 Rethem  
Tel. 05165/98900  
info@mietwagen-helms.de  
www.mietwagen-helms.de

**SCHNEVERDINGEN:****Tourist-Info**

Schneverdingen Touristik  
Rathauspassage 18  
Tel. 05193/93800, Fax 05193/93890  
www.schneverdingen-touristik.de  
**15. Juli - 15. September:**  
Sa. 10-16 Uhr, So. 10-13 Uhr  
**Mai - Okt.:** Mo.-Fr. 9-18 Uhr, Sa. 10-13 Uhr,  
**November - April:** Mo.-Fr. 9-16 Uhr

**De Theeshof**

Langelohsberg/Hansahlener Dorfstr.,  
29640 Schneverdingen.  
Tel 05193/2199  
Historische Hofanlage  
Geöffnet: Mai-Okt. Do.-So. 15-18 Uhr,

**Eine-Welt-Kirche**

Ernst-Dax-Straße 8, 29640 Schne-  
verdingen. Ein dezentrales Ex-  
po2000-Projekt. Verbaut wurde das  
sonst kaum verwertbare Kiefern- u.  
Eichenholz aus der Region. April bis  
Oktober Mo.-Do. und Sa. 10-12 Uhr,  
tägl. 15-17 Uhr

**Heidegarten**

1990 fertiggestellt zeigt er mehr  
als 200 verschiedene Heidesorten  
in über 200.000 Pflanzen.

**Regional speisen****Der Schnuckenhof in Wesseloh**

Wesseloh Str. 44a,  
29640 Schneverdingen-Wesseloh,  
Tel. 04265/8274  
www.schnuckenhof-wesseloh.de  
Heidschnuckenspezialitäten im eigenen  
Lokal. Sonderveranstaltungen (z. B.  
„Sigis Schnuckentour“): s. Homepage  
Öffnungszeiten: Mo., Fr., Sa. 17-22 Uhr  
und nach Vereinbarung

**Höpen**

Westlich vom Wilseder Berg vorge-  
lagerte Hügelkette. Vom Höpenberg  
(119 m NN) Fernblick bis zum Wilseder  
Berg. Heidschnuckenaustrieb von Mai  
bis Okt. täglich gegen 10.30 Uhr.

**Pietzmoor**

5 km Rundwanderweg mit befestigten  
Bohlenstegen quer durch die geheim-  
nisvolle Umgebung.

**Entdecken****Walderlebnis Ehrhorn  
und Ameisen-Erlebnis-Ausstellung**

Ehrhorn 1, 29640 Schneverdingen  
Tel: 05198/987120; Öffnungszeiten:  
Mai - Mitte Oktober Sa., So. und an  
Feiertagen 10-17 Uhr und nach telefo-  
nischer Vereinbarung.  
www.ehrhorn-heide.de oder  
www.ameisenzentrum.de

**Walter-Peters-Park**

mit großem Spielplatz,  
Kneippbecken zum Wassertreten.

**SCHWARMSTEDT:****Tourist-Information**

Am Markt 1, 296920 Schwarmstedt,  
Tel. 05071/8688  
www.schwarmstedt.de  
Tourismusregion Aller-Leine-Tal  
Am Markt 1, Tel. 05071/912558  
Fax 05071/912557  
www.aller-leine-tal.de

**Café**

**Antiquitäten-Café & Gästehaus  
Schwarmstedt**, Am Hohen Ufer 1,  
29690 Schwarmstedt.  
Tel. 05071/2737  
www.antiquitaeten-cafe.de  
Mo.-So. nach Vereinbarung leckeres  
Frühstücksbuffet.

**Bücherei Schwarmstedt**

Uhle-Hof, Unter den Eichen 3, 29690  
Schwarmstedt. Tel. 05071/80955  
Geöffnet: Mo. u. Di. 15-18 Uhr,  
Do. 15-19 Uhr, Fr. 9-12 Uhr

**Bücherei Lindwedel**

Schulstr.2, 29690 Lindwedel,  
Di. 11-15 Uhr (nicht in den Ferien)  
www.fahrbücherei-heidekreis.de

**Bademöglichkeit**

**Hallenbad Schwarmstedt**  
Am Beu 4, 29690 Schwarmstedt.  
Tel. 05071/809-370.  
www.hallenbad-schwarmstedt.de

**Harry's klingendes Museum**

Neustädter Str. 25, 29690  
Schwarmstedt. Tel. 05071/912941  
Privatsammlung mechanischer  
Musikinstrumente.  
Besichtigung nur mit Führung nach  
vorheriger Anmeldung.

**SOLTAU:****Tourist-Info**

Am Alten Stadtgraben 3, Soltau  
Tel. 05191/828282, Fax 8282-99  
www.soltau-touristik.de  
Geöffnet: Mo.-Do. 9-17 Uhr, Fr. 9-13 Uhr,  
Sa. geschlossen bis Ende April

## HOTSPOTS

### Die Bleilaus – Schrift- und Druckwelt

Kirchstraße 2, 29614 Soltau  
Tel. 05191/3285  
Mo., Mi., Sa. von 14-17 Uhr oder nach  
Terminvereinbarung  
www.buchdruckmuseum-soltau.de

### Breidings Garten

Breidingsgarten 5, 29614 Soltau  
www.breidings-garten.de

### Felto-Filzwelt

Marktstraße 19, 29614 Soltau  
Täglich von 10-18 Uhr.  
www.filzwelt-soltau.de

### Heide-Park-Resort

Täglich ab 10 Uhr  
www.heide-park.de

### Heidewitzka

Das Kindertobeland  
Gottfried-von-Cramm-Str. 1, 29614  
Soltau. www.heidewitzka.com

### Spielmuseum Soltau

Poststr. 7 und 15, 29614 Soltau,  
Tel. 05191/82182  
Öffnungszeiten: Täglich 10-18 Uhr

### Bademöglichkeit

#### Soltau Therme -

#### in die Natur eintauchen.

Mühlenweg 17, 29614 Soltau  
Nutzungs- und Öffnungszeiten unter  
www.soltau-therme-online.de

## STELLICHTE:

### Dorfcafé Stellichte

Stellichte 15a, 29664 Walsrode.  
Geöffnet: So. 14-17 Uhr  
Tel. 05168/4802820  
www.lehrde-tal.de



© Spielmuseum Soltau

### Gutskapelle (erbaut 1608-1610)

Stellichte 1, 29664 Walsrode.  
War bis 1975 im Privatbesitz,  
überrascht durch seine Pracht  
Geöffnet ab Ostermontag bis zur  
Zeitumstellung im Herbst: offene Sonn-  
u. Feiertage 14-16 Uhr. Tel.: 05168/309

## UNTERLÜSS:

### Urwald in der Südheide

29345 Unterlüß  
Walderlebnispfad durch altes Waldge-  
biet mit Naturwaldreservat.  
Ausgangspunkt für Wanderungen  
durch das Lüßwaldgebiet ist der  
Parkplatz „Lüßwald“ an der L280.  
Tel.: 05052/6574

## VERDEN:

### Tourist-Info

Große Str. 40, 27283 Verden.  
Tel. 04231/12345,  
Fax 04231/12320, www.verden.de  
Mo. bis Fr. 10-18 Uhr, Sa. 10-13 Uhr

### Deutsches Pferdemuseum

Holzmarkt 9, 27283 Verden.  
Tel. 04231/807140  
Geöffnet 10-17 Uhr, außer Mo.

### Historisches Museum

Untere Str. 13, 27283 Verden.  
Tel. 04231/2169  
Geöffnet: Di.-So. 10-13 Uhr u. 15-17 Uhr

### Bademöglichkeit

#### Verwell

Saumurplatz, 27283 Verden  
Tel. 04231/9566655, info@verwell.de  
www.verwell.de

## WALSRODE:

### Tourist-Information

Vogelpark-Region  
Lange Str. 20, 29664 Walsrode  
Tel. 05161/7897482, Fax 7897483  
info@vogelpark-region.de  
www.vogelpark-region.de  
Geöffnet: März-November  
Mo.-Fr. 9-14 Uhr,  
Sa. geschlossen  
Dezember – Februar: eingeschränkte  
Öffnungszeiten.

### Restaurant

#### Argentinisches Steakhouse Mendoza

Lange Straße 79, 29664 Walsrode,  
Tel. 05161/486061  
info@mendoza-walsrode.de  
www.mendoza-walsrode.de  
Mo. bis Fr. 17-23 Uhr, Sa. 16.30-23.45  
Uhr, So. 11.30-14.30 Uhr, 17-23 Uhr

### Böhmetal Kleinbahn

Ab Mai gilt folgendes: Die Abfahrten  
erfolgen nur noch ab Voraltsrode,  
Hannoversche Straße 66 (zwischen  
REWE und Raiffeisen-Tankstelle)  
bis zum 31.10. an jedem Sonntag  
um 14:25 Uhr. An Feiertagen und zu  
besonderen Anlässen verkehrt auch  
ein Zug schon um 11 Uhr (wird in  
der Homepage veröffentlicht). Die  
Rückfahrt ab Altenboitzen erfolgt  
nach der Ankunft. Gesamtfahrzeit: ca  
120 Min. Nur am Sonntag wird erst ab  
16:20 Uhr ab Altenboitzen gefahren,  
damit genug Zeit für den Besuch des  
Dorfcafé "Am Jordan" bleibt. In Hollige  
bleibt genug Zeit, den denkmalge-  
schützten einzige Wellblechbahnhof in  
Niedersachsen anzuschauen.  
Die Draisinen verkehren vom 1.5.  
bis 3.10. jeden Tag (nach vorheriger  
telefonische Anfrage) ab Hollige 40  
um 11:30 oder 15 Uhr. Die Fahrten  
sind begleitet.  
Weitere Infos und Buchungsmöglich-  
keiten sind unter [www.museums-  
bahn-walsrode.de/fahrt-buchen/](http://www.museumsbahn-walsrode.de/fahrt-buchen/) mög-  
lich. Infos unter 015221558560 oder  
info@museumsbahn-walsrode.de



© Böhmetal Kleinbahn

**Bücherei**

Stadtbücherei, Robert-Koch-Str. 1/  
Stadthalle, 29664 Walsrode.  
Tel. 05161/609752  
Di.-Fr. 10-18 Uhr, Sa. 10-12 Uhr

**Bademöglichkeit****Fitnessbad Walsrode – letzter Badetag 21.06.2024 (geplant)**

Hermann-Löns-Str. 23, 29664 Walsrode,  
Tel. 05161/4889980.  
Mo. 10-16 Uhr, Di.-Fr. 7-21 Uhr,  
Sa. 11-18 Uhr, „Ladies only“ von 16-18  
Uhr (ab 16 Jahre), So. 11-17 Uhr  
Aktuelle Informationen auf [www.badbt.de](http://www.badbt.de)

**Galerie Hohmann**

Kunst & Rahmung  
Hann. Str. 2 – Eingang Saarstr.  
29664 Walsrode, Tel. 05161/5517  
[www.galeriehohmann.de](http://www.galeriehohmann.de)

**Heidemuseum „Rischmannshof“**

Hermann-Löns-Str. 8,  
Tel. 05161/4810887 oder  
Tel. 05167/913843  
E-Mail: [palme17@t-online.de](mailto:palme17@t-online.de)  
Gehört zu den ältesten Freilichtmuseen  
in Norddeutschland. Geöffnet: 1. April  
bis 30. Nov. Mi.-Sa. 10-12.30 Uhr u. 13-  
17 Uhr, Sonn- u. Feiertage 13-17 Uhr

**Heidewachs Zierkerzenschnitzerei**

Ebbinger Str. 1a, 29664 Walsrode  
Tel. 05161/910660

**Hof Rengstorf**

Weiß- und Grünspargel, Fleisch und  
Wurst vom Duroc-Schwein und Gal-  
loway-Rind. Hofladen während der  
Spargelsaison tägl. 8-18 Uhr geöffnet  
Benzen Nr. 6, 29664 Walsrode, [info@](mailto:info@hof-rengstorf.de)  
[hof-rengstorf.de](http://hof-rengstorf.de), **Tel. 05161-3234**

**Regional speisen & Kutschfahrten****Hotel Forellenhof**

Hünzingen 3, 29664 Walsrode.  
Kutschfahrten individuell buchbar.  
Anmeldung unter Tel. 05161/9700

**Kloster Walsrode****Evangelisches Damenstift**

Kirchplatz 2, Walsrode, Pilgerort,  
Kapelle und Park.  
Von April bis Oktober täglich Di.-So. 15 Uhr  
Führung, Treffpunkt am Eingangstor.  
Anfrage unter Tel.-Nr. 05161/4811989  
Kulturprogramm [www.kloster-walsrode.de](http://www.kloster-walsrode.de)

**Kuriositäten, Galerie und Geschenke**

Heinz Laurich, Worth 6, 29664 Walsrode  
Tel. 0177/7355377  
Geöffnet Mo.-Fr. 14-18 Uhr,  
Sa. 9-12 Uhr oder nach Vereinbarung.

**Lönsgrab**

im Tietlinger Wacholderhain

**Weltvogelpark Walsrode**

Am Vogelpark, 29664 Walsrode.  
Tel. 05161/60440  
4.000 Vögel aus 650 Arten  
Geöffnet: 16. März bis 3. Nov.  
tägl. 10-18 Uhr, Juli/Aug. und am  
Wochenende bis 19 Uhr

**WIETZE:****Deutsches Erdölmuseum**

Schwarzer Weg 7-9, 29323 Wietze  
Tel. 05146/92340  
1858 fand eine der weltweit ersten  
ölfündigen Bohrungen hier statt.  
März-Nov. Di.-So. 10-17 Uhr,  
Juli-Aug. Mo.-So. 10-18 Uhr

**WIETZENDORF:****Wietzendorf Touristik**

Verkehrsverein Wietzendorf e. V.  
Kampstraße 4, 29649 Wietzendorf  
Tel. 05196/2190, Fax 05196/2275  
[www.wietzendorf-touristik.de](http://www.wietzendorf-touristik.de)  
Ostern bis Oktober: Mo. bis Fr. 10-13  
Uhr u. 14-17 Uhr  
Sa. 9-13 Uhr, November-Ostern:  
Mo. bis Fr. 10-13 Uhr

**Bademöglichkeit****Südsee-Camp**

Badeparadies  
Südsee Camp 1, 29649 Wietzendorf,  
Tel. 05196/980330  
Für Tagesgäste ist eine vorherige  
telefonische Abfrage der Besuchs-  
möglichkeit empfehlenswert. Siehe  
auch [www.suedsee-camp.de](http://www.suedsee-camp.de)



© Südseecamp

**Weitere Sehenswürdigkeiten**

[findling-heideregion.de/#hotspots](http://findling-heideregion.de/#hotspots)

**Dein Hotspot  
fehlt hier noch?**

Dann sicher dir jetzt dieses  
unschlagbare Angebot:

Adresse,  
Kontaktdaten,  
Öffnungszeiten  
Mindestlaufzeit  
6 Monate

**Nur 15 Euro**  
monatlich

fg

## **ÄRZTLICHER/ AUGENÄRZTL.** BEREITSCHAFTSDIENST

Kassenärztliche Vereinigung außerhalb der Sprechzeiten: Ihr Anruf wird an den für Sie zuständigen Bereitschaftsdienst weitergeleitet  
116 117

## **DIE AUGENPARTNER AUGENÄRZTE**

Walsrode, Lange Str. 55-57  
Tel. (0 51 61) 4 88 50

Soltau, Poststr. 18-20  
Tel. (0 51 91) 9 78 01 33

Schneverdingen, Verdener Str. 10  
Tel. (0 51 93) 20 71

Schwarmstedt, Hauptstraße 15  
Tel. (0 50 71) 91 27 50

Hoya, Promenade 15  
Tel. (0 42 51) 67 08 00

## **ZAHNÄRZTLICHER NOTDIENST**

Samstag, Sonntag und an Feiertagen von 10 bis 11 Uhr (außerhalb dieser Zeit nur nach vorheriger telefonischer Anmeldung)

**1./2.6.2024:**  
Dr. Elter, Hodenhagen,  
Tel. 05164 / 737

**8./9.6.2024:**  
Dr. Rösler, Schwarmstedt,  
Tel. 05071 / 2122

**15./16.6.2024:**  
Dr. Flöhr-Bastin, Walsrode,  
Tel. 05161 / 1626

**22./23.6.2024:**  
ZÄ Vogel, Bomlitz,  
Tel. 05161 / 4303

**29./30.6.2024:**  
ZÄ Carstensen,  
Hodenhagen,  
Tel. 05164 /  
800166



## **TIERÄRZTLICHER NOTDIENST**

**1./2.6.2024:**  
Dr. Neddenriep, Bad Fallingbostal,  
Tel. 05162 / 2768

TÄ Seyer-Carstens, Düşhorn,  
Tel. 05161 / 6098770

**8./9.6.2024:**  
Gem.-Praxis Rabe/Söchting, Bomlitz,  
Tel. 05161 / 4811130

TÄ Bockhorn, Krelingen,  
Tel. 05167 / 911051

**15./16.6.2024:**  
Dr. Riedel, Benzen  
Tel. 05161 / 6231

Tierärztl. Praxis Schwarmstedt,  
Dr. Jürgens  
Tel. 05071 / 912330

**22./23.6.2024:**  
TÄ Lünebach-Hüner, Idsingen,  
Tel. 01523 / 1601800

Dr. Krull, Hodenhagen,  
Tel. 05164 / 800381

**29./30.6.2024:**  
Dr. Teders, Schwarmstedt,  
Tel. 05071 / 912211

Gem. Praxis Rabe/Söchting, Bomlitz,  
Tel. 05161 / 4811130

## **APOTHEKEN NOTDIENST**

**1.6.2024:**  
Stadt-Apotheke Walsrode,  
Tel. 05161 / 71155

**2.6.2024:**  
Birken Apotheke Bomlitz,  
Tel. 05161 / 4542

**8.6.2024:**  
Neue Apotheke Visselhövede,  
Tel. 04262 / 94410

Heide-Apotheke Schwarmstedt,  
Tel. 05071 / 98190

**9.6.2024:**  
Löns-Apotheke Walsrode,  
Tel. 05161 / 98780

**15.6.2024:**  
Kur-Apotheke Bad Fallingbostal,  
Tel. 05162 / 98860

**16.6.2024:**  
Alte Apotheke Visselhövede,  
Tel. 04262 / 2252

Germania-Apotheke, Schwarmstedt,  
Tel. 05071 / 912021

**22.6.2024:**  
Linden-Apotheke Dorfmark,  
Tel. 05163 / 2066

**23.6.2024:**  
Stadt-Apotheke Walsrode,  
Tel. 05161 / 71155

**29.6.2024:**  
Stadt-Apotheke Bad Fallingbostal,  
Tel. 05162 / 91503

**30.6.2024:**  
Neue Apotheke Visselhövede,  
Tel. 04262 / 94410

Heide-Apotheke Schwarmstedt,  
Tel. 05071 / 98190



### **WICHTIGE RUFNUMMERN**

Feuerwehrnotruf/Rettungsdienst:  
(0 51 91) 1 92 22

Ärztlicher  
Bereitschaftsdienst **116 117**

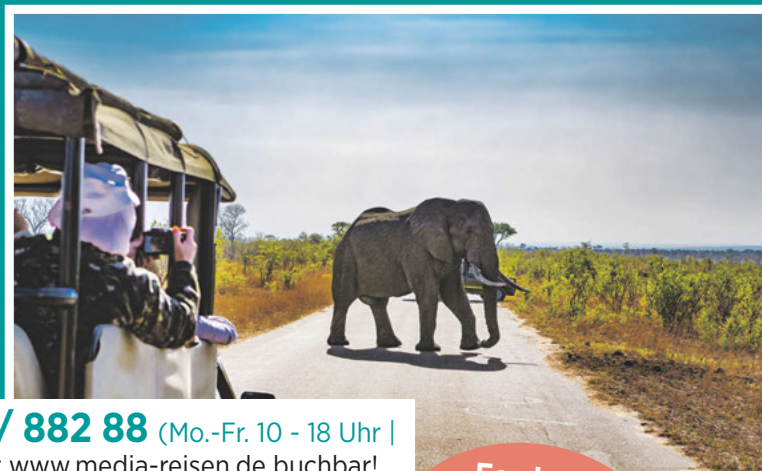
Anforderung des Notarztes/  
Rettungswagen und liegenden  
Krankentransportes über die  
Rettungsleitstelle des Landkreises  
Heidekreis **112**

**Bundespolizei-Hotline**  
(08 00) 6 88 80 00

Ständige Notdienst-Rufnummern:  
**Heidekreis-Klinikum GmbH**  
Krankenhaus Walsrode  
(0 51 61) 60 20

**Krankenhaus Soltau**  
(0 51 91) 60 20

**Polizei-Notruf** **110**



**Leserreisen Buchungshotline: 0571 / 882 88** (Mo.-Fr. 10 - 18 Uhr | Sa. 10 - 14 Uhr) Alle Leserreisen sind auch online über [www.media-reisen.de](http://www.media-reisen.de) buchbar!

Fordern Sie weitere Informationen an!

## Südafrika

### GARDEN ROUTE & KRÜGER NATIONALPARK

Südafrika gilt als eines der vielfältigsten Länder der Welt. Es ist ein Land mit einem Zwiespalt aus ungezähmter Schönheit und Weltklasse-Glamour. Ein Ort der Farbe und des Kontrasts. Ein Land, in dem Moderne auf Rustikalität, Technologie auf Tradition und kosmopolitische Stadtlandschaften mühelos mit der natürlichen Schönheit und der Tierwelt verschmelzen. Südafrika hat 11 Amtssprachen und viele weitere inoffizielle Sprachen. Dieser bunte Kulturmix gibt Südafrika den Spitznamen „Regenbogennation“. Man kann nicht anders, als sich in Südafrika und seine Menschen zu verlieben. Ein besonderes Highlight dieser Reise ist der Besuch im bekannten Krüger Nationalpark. Der Park ist das größte Natur – und Wildschutzgebiet in Südafrika. Es erwarten Sie zwei Tage, an denen Sie durch den südafrikanischen Busch fahren und nach den „Big 5“ und deren natürlichen Freunden und Feinden Ausschau halten können. Der Wildpark bietet eine Vielfalt an Fauna und Flora, darunter auch Tiere, die nur in diesem Gebiet anzutreffen sind.

**18 TAGE (21.02. - 10.03.2025)**

#### Eingeschlossene Leistungen:

- Direktflug von Frankfurt nach Johannesburg und von Kapstadt zurück (Economy-Class), Rail&Fly (2. Klasse)
- Reisebegleitung ab/bis Frankfurt
- Deutsch sprechende und erfahrene Reiseleitung vor Ort
- Transport im klimatisierten Reisebus
- Inlandsflug von Durban nach Port Elizabeth
- 16x Übern./Frühstück in Hotels der guten Mittelklasse
- 7x Abendessen laut Programmablauf
- 1x Abschiedsabendessen in Kapstadt
- 1x Mittagessen auf einem Weingut
- 1x Wein- und Käseprobe auf dem Van Loveren Weingut

- Umfangreiches Ausflugsprogramm: 2x ganztags Krüger Nationalp.; Stadtrundfahrt Johannesburg, Durban, Kapstadt; Safari Hluhluwe Park; Bootsfahrt St. Lucia Lagune & Knysna Lagune; Tsitsikamma Nationalp.; Walbeobachtung; Cango Höhlen; Cango Straussenfarm; Auffahrt Tafelberg; Kap der guten Hoffnung
- Reiseunterlagen und Informationsmaterial

#### REISEPREISE PRO PERSON

**Doppelzimmer**  
**Einzelzimmer-Zuschlag**

**€ 4.399,-\***  
**€ 599,-\***

Es gelten die allgemeinen Reisebedingungen des Reiseveranstalter Media-Reisen GmbH & Co. KG, Obermarktstr. 28-30, 32423 Minden. Die Walsroder Zeitung ist Vermittler dieser Reise. Mindestteilnehmerzahl: 15 Personen.

**Media-Reisen GmbH & Co. KG** Obermarktstraße 28 - 30 | 32423 Minden  
Telefon 0571 - 882 88 | [www.media-reisen.de](http://www.media-reisen.de) | [info@media-reisen.de](mailto:info@media-reisen.de)

Die Walsroder Zeitung tritt ausschließlich als Medienpartner auf. Die Bewerbung stellt nur einen Teil der Leistungen unserer Reisepartner dar. Die ausführlichen Reiseleistungen/Informationen finden Sie in den Flyern/der Ausschreibung des jeweiligen Veranstalters.

Walsroder  Zeitung

Ich höre Zeitung.

Die ersten 4 Wochen für  
**nur 0,99 €.**

Jetzt mit neuer Vorlesefunktion!



[shop.wz-net.de/](https://shop.wz-net.de/)