

fg
JG 14 / 10 2023

findling

DAS FREIZEIT- UND EVENTMAGAZIN FÜR DIE HEIDEREION – OKTOBER

SKELETT- SPEKTAKEL

TANZEN BIS DIE
KNOCHEN WACKELN

40 JAHRE LANDWURST ROSE

Schlachtfest mit deftigen
Köstlichkeiten und Live-Musik

HALLOWEEN IM WILDPARK LÜNEBURGER HEIDE

Familienfest mit kunterbuntem
Programm

BOITZER MARKT

Traditioneller Treffpunkt für
Besucher aus nah und fern

HERBSTRALLYE VISSSELHÖVEDE

Rund 50 Teams stehen vor
sechs Wertungsprüfungen



AN JEDER ECKE
ETWAS LOS!

DEIN **Bio**

LIEFERDIENST

ÜBER
3.800
ARTIKEL
IM SORTIMENT

BIO

DAS

GEMÜSE

ABO

gemueseabo.com

WIR LIEFERN OBST & GEMÜSE UND ZUKUNFT!

10

WARUM IN DIE FERNE SCHWEIFEN?

Die Liste der kuriosen Feiertage weltweit ist lang. Im Oktober umfasst sie unter anderem den Obst-am-Arbeitsplatz-Tag, den Tag der Reinigungskräfte, den Tag der Zimtschnecke oder speziell in Deutschland den Wettergesprächs- und Smalltalk-Tag (8. Oktober). Am zweiten Tag dieses Monats wird an eine der bekanntesten Wetten aller Zeiten erinnert. Am 2. Oktober 1872 soll sich Phileas Fogg auf seine Reise um die Erde in 80 Tagen gemacht haben, so beschreibt es zumindest Jules Verne in seinem mittlerweile vor 150 Jahren (30. Januar 1873) erschienenen gleichnamigen Roman. Für die Fans des französischen Schriftstellers Anlass genug, dieses Datum als Tag der Phileas-Fogg-Wette zu begehen. Natürlich gibt es – 80 Tage später – am 21. Dezember auch den Tag der gewonnenen Phileas-Fogg-Wette. Die fiktive Geschichte soll einen realen Hintergrund haben. Der Amerikaner George Francis Train unternahm 1870 – jedoch nicht von London, sondern von New York aus – eine Weltumrundung mit etwas anderen Etappen. Er behauptete bis zu seinem Tode, dass er das reale Vorbild der Hauptfigur gewesen sei und zeigte sich äußerst empört über die Namens- und Charakteränderung. Damals war eine solche Reise in 80 Tagen um die Erde nur möglich, da der Suezkanal in Ägypten und die Eisenbahn quer durch die USA kurz zuvor eröffnet worden waren. Mittlerweile hält eine Concorde den Rekord für die schnellste Weltumrundung, die sie 1995 in 31 Stunden, 27 Minuten und 49 Sekunden zurücklegte – natürlich ohne die Abenteuer, die Jules Verne seine Hauptfigur erleben ließ. Viel erleben lässt sich auch wieder in unserer Region. In Anlehnung an Johann Wolfgang von Goethe „Willst du immer weiter schweifen? Sieh, das Gute liegt so nah“ hält dieser Monat nicht nur zwei Feiertage, sondern auch wieder ein buntes Veranstaltungsprogramm bereit.

Einen abwechslungsreichen goldenen Oktober wünscht

THOMAS RIESE



Alle Rechte vorbehalten, insbesondere das des öffentlichen Vortrags und der fotomechanischen Wiedergabe, auch einzelner Teile. Nachdruck, auch auszugsweise, nur mit Genehmigung des Verlages und mit Quellenangabe. Die namentlich gekennzeichneten Beiträge stehen in der Verantwortung des Autors. Hinweise für Autoren können beim Verlag angefordert werden. Für unaufgefordert eingesandte Manuskripte übernimmt der Verlag keine Haftung.

IMPRESSUM

Herausgeber: J. Gronemann GmbH & Co. KG
Lange Straße 14
29664 Walsrode
Tel. 05161/6005-0
Fax 05161/6005-28
findling@wz-net.de
www.findling-heideregion.de

Geschäftsführung: Martin Röhrbein,
Kai Röhrbein,
Clemens Röhrbein

Redaktion: Thomas Riese
(verantwortlich)

Tipps & Termine: Edgar Bräunig,
Tel. 05161/6005 11

Anzeigen: Clemens Röhrbein
(verantwortlich)

Anzeigenverkauf: Sandra Kuske,
Tel. 05161/600554

Preise lt. Mediadaten Nr. 56

Titelbild: © Aleksandar –
stock.adobe.com

Druck: Druckhaus Walsrode
GmbH & Co. KG
Hanns-Hoerbigger-Straße 6
29664 Walsrode

Auflage: 15.000 Exemplare

Redaktions- und Anzeigenannahmeschluss
für November: **16. Oktober 2023**

05

**40 JAHRE
LANDWURST ROSE**

SCHLACHTFEST MIT
KÖSTLICHKEITEN UND LIVE-MUSIK

06

BAUERNMARKT SOLTAU
APFELMARKT VISSLHÖVEDE

07

APFELFEST WENSE
TAG DER OFFENEN AUSBILDUNG
WALSRODE

08

THEATERSTÜCK „NEIN ZUM GELD“
WALSRODE
4. WALSRODER WIESN
TAG DER OFFENEN HÖFE SOLTAU

09

**HALLOWEEN
WILDPARK
LÜNEBURGER HEIDE**

10

BOITZER MARKT

11

DOKUMENTARFILM
GRZ KRELINGEN
LANDROMANTIK BEEKENHOF
BOMMELSEN

12

**HERBSTRALLYE
VISSLHÖVEDE**

13

MUSIKALISCHE LESUNG AHLDEN
BOULER-CUP FULDE

14

THEATERSTÜCK „WEIBSBILDER“
WALSRODE

15

MUSIKALISCHE LESUNG
WALSRODE

▲ 16⁻²¹

Live-Musik

22

SOLTAUER GESPRÄCH MIT
AHMAD MANSOUR

23

PLATTDEUTSCHE GLOSSE

▲ 24⁻²⁵

Kinoprogramm

EVENTKALENDER & HOTSPOTS

▲ 26⁻³⁹

TERMINE

40⁻⁴⁵

HOTSPOTS

46

ÄRZTLICHE
(NOT-)DIENSTE





Foto: Landwurst Rose

Landwurst Rose feiert 40-jähriges Betriebsbestehen



SCHLACHTFEST MIT DEFTIGEN KÖSTLICHKEITEN UND LIVE-MUSIK

40 Jahre Landwurst Rose – dieser runde Geburtstag wird am Sonntag, 1. Oktober, groß auf dem Hof in Grethem gefeiert. Ab 10 Uhr lädt das Betriebsteam zum beliebten Schlachtfest ein, bei dem nicht nur die Freunde deftiger Speisen auf ihre Kosten kommen.

Frische Schlachtplatten Spanferkel, Knipp, Erbsensuppe und Rinderwurst, mit einem vielfältigen Angebot an kulinarischen Köstlichkeiten wird wieder für das leibliche Wohl gesorgt. Natürlich können auch die bei der Internationalen Fachmesse für die Fleischwirtschaft (IFFA) in Frankfurt/Main prämierten preisgekrönten Bratwürste von Fleischermeister Thomas Rose genossen werden. Und zum Nachtmahl werden am Nachmittag Kaffee und hausgemachte Torten angeboten. Zudem ist der Eiswagen vor Ort.

Auf dem Hofgelände präsentieren Kunsthandwerker ihre Arbeiten und regionale Anbieter ihre Produkte. Vor Ort ist wieder das Weingut Schweizer, das zur Probe ihrer Rebensäfte einlädt. Auch an die kleinen Besucherinnen und Besucher ist gedacht. Für sie stehen eine Bastelecke und eine Hüpfburg zur Verfügung. Für die musikalische Untermauerung der Veranstaltung sorgt Alleinunterhalter Willi Nagel.

Geöffnet hat an dem Tag auch der SB-Laden der Familie Rose. Besucher finden dort Fleischspezialitäten unter anderem vom Rind, Wild und von der Heidschnucke, zudem selbst gemachte Kleinigkeiten.

40 Jahre
Landwurst  **Rose**
GmbH

Sonntag, 1. Oktober 2023, ab 10:00 Uhr

SCHLACHTFEST

mit Willi Nagel,
Spanferkelessen und Bauernmarkt.

Fährweg 1 • 29690 Grethem • Telefon 051 64 / 82 49
info@landwurst-rose.de • www.landwurst-rose.de

REGIONALE PRODUKTE UND
LANDWIRTSCHAFTLICHE
PRÄSENTATIONEN IM MITTELPUNKT

DREITÄGIGER BAUERNMARKT IN SOLTAU

Der Soltauer Bauernmarkt findet vom 29. September bis 1. Oktober in der Innenstadt statt: Freitag von 14 bis 20 Uhr, Sonnabend von 11 bis 20 Uhr und Sonntag 11 bis 18 Uhr. Dabei stehen auf dem Georges-Lemoine-Platz regionale Produkte und Anbieter sowie die Präsentation traditioneller und moderner Landwirtschaft im Mittelpunkt.

An den drei Tagen findet sich dort ein unterschiedliches Angebot: Mit dabei sind unter anderem der Heimatbund Soltau, die Soltauer Landfrauen und das Landvolk, Anbieter mit regionalem Sortiment und die Stichter Oldtimerfreunde. Am Sonnabend gibt die „Landwirtschaft on Tour“ mit dem „Echt grün-Road-showmobil“ Einblicke in die moderne Landwirtschaft. Am Sonntag ergänzen Vertreter der Soltauer Landwirte das Angebot auf dem Georges-Lemoine-Platz. Die Fahrzeuge der Spielbox können genutzt werden, und auch für das leibliche Wohl ist gesorgt.

In der Marktstraße bieten die Aus- und Schausteller ebenfalls ein breites Angebot: Kulinarisches von süß bis deftig, Jahrmarktangebote und zahlreiche Stände laden zum Stöbern ein. Im Hagen findet sich neben den lokalen Gastronomen eine Riesenhüpfburg.

Die Eröffnung des Bauernmarktes nimmt Bürgermeister Olaf Klang am Freitag um 14 Uhr auf dem Rondell in der Marktstraße vor. Anschließend gibt es die Möglichkeit eines gemeinsamen Marktrundgangs. Am Sonntag runden attraktive Angebote im Rahmen des verkaufsoffenen Sonntags den Bauernmarkt ab. Begleitet wird der Markt an allen drei Tagen mit einem wechselnden Programm auf dem Rondell in der Marktstraße.



Foto: zainab - stock.adobe.com

IN VISSLHÖVEDE FINDET WIEDER DER APFELMARKT STATT

Verkaufsoffener Sonntag mit regionalem Charme

Vier Jahre ist es mittlerweile her, dass in Visselhövede der Apfelmarkt stattgefunden hat. Nun ist es am Sonntag, 1. Oktober, von 13 bis 18 Uhr aber endlich wieder soweit. Die Einzelhandelsgeschäfte halten nicht nur ihre Türen auf, sondern die komplette Goethestraße wird für den Verkehr gesperrt, damit die Besucher ungehindert bummeln können. Zusätzlich ist die Zufahrt zu den Visselwiesen, also vor dem Hallenbad, nur für Fußgänger zugänglich.

Zahlreiche Vereine und Institutionen wie SIMBAV, der Präventionsrat, Lions-Club, der Kultur- und Heimatverein haben ihr Kommen zugesagt und werden mit einem Stand vertreten sein. Auch die Landfrauen sind mit von der Partie, die mit ihrem selbst gebackenen Kuchen vor dem Modehaus Fedderken nicht fehlen dürfen. Dazu passt frisch gepresster Apfelmost vom Streuobstverein Ilhorn. Das Modegeschäft selbst bietet auch kleine Naschereien, und auch die Bürgerstiftung ist mit ihrem attraktiven Losverkauf vor dem Haus vertreten. „Es ist eine schöne Sache, dass immer mehr Teilnehmer aus dem Bereich Kultur und sozialen Einrichtungen vertreten sind“, freut sich Mitorganisator Ralf Goebel vom

Gewerbeverein.

Natürlich liegt der Schwerpunkt des Marktes auf dem runden, knackigen Apfel und weiteren Obst- und Gemüseangeboten. Daher werden auch Händler aus dem Alten Land vertreten sein. Ebenso darf das Kunsthandwerk nicht fehlen.

Wie immer erwartet die Besucher ein verkaufsoffener Sonntag mit regionalem Charme. Da gibt es nicht nur viel Wissenswertes rund um den Apfel und Leckeres zum Naschen und Sattwerden, sondern besonders viel Frisches vom Wochenmarkt sowie viele Produkte aus der Region von verschiedenen Hofläden. Selbst gestaltetes, Kunsthandwerk, Gartendeko, Keramik und Floristik runden das Angebot ab und sorgen für ein buntes Straßenflair.

Ebenso ist für die Musik und gute Unterhaltung auf der Goethestraße gesorgt. So stimmt unter anderem Lukas Bente Bluesmusik in der Passage vor dem Deutschen Haus an. Auch Sänger und Songwriter Sascha Renier, Buddy Schmidt und Akustikmusiker Rudy sind mit von der Partie. Für die jüngsten Besucher kommt Kinderanimatour Käpt'n Schwarzbart und Pantomime Bastian.



Foto: Angela Kirckfeld

APFELFEST IN WENSE – MUSEUM UND KAPELLE GEÖFFNET

Programm für Klein und Groß

Beim siebten Apfelfest dreht sich am Sonntag, 1. Oktober, von 14 bis 18 Uhr in Wense alles um den Apfel. Der Heimatverein für das Kirchspiel Dorfmark hat ein buntes Programm für Klein und Groß zusammengestellt und natürlich kommt auch das leibliche Wohl nicht zu kurz. Ob Herzhaft oder Süß – für jeden Geschmack ist etwas dabei.

Die kleinen Besucher dürfen ihre Geschicklichkeit unter anderem mit Räuber Hotzenplotz unter Beweis stellen. Wer treffsicher ist, kann sich über eine süße Überraschung freuen. Außerdem gibt es Trecker-Oldtimer aus dem Treckermuseum von Günter Tryba zu bestaunen.

Zum letzten Mal in diesem Jahr besteht an diesem Sonntag die Möglichkeit, das liebevoll eingerichtete Museumshaus zu bestaunen und sich einen Eindruck darüber zu verschaffen, wie sich das Leben früher abspielte. Auch die benachbarte Kapelle Wense mit ihrer prachtvollen Innenausstattung im Stil der Spätrenaissance ist für Besucher geöffnet. Hans-Jürgen Röhrs wird Spannendes aus der Geschichte der alten Gutskapelle erzählen. Wer sich nicht mit dem Fahrrad auf den Weg nach Wense macht, aber trotzdem das Auto stehen lassen möchte,

kann den Bürgerbus nutzen. Er pendelt ab 13.30 Uhr im Halbstundentakt vom Marktplatz in Dorfmark nach Wense. Letzte Abfahrt ist um 16.30 Uhr. Der Fahrpreis beträgt einen Euro pro Person und Fahrt. Kinder bis zwölf Jahren fahren umsonst.



Foto: Heimatverein

TAG DER OFFENEN AUSBILDUNG IM INDUSTRIEPARK WALSRODE

Von der Qual der Wahl des richtigen Ausbildungsberufs

Weiter zur Schule oder – wenn die Leistung stimmt – sogar das Studium im Visier? Oder doch lieber etwas Handfestes, Solides, also eine Ausbildung? Keine leichte Entscheidung, vor der Schülerinnen und Schüler zu Beginn des Abschlussjahres stehen. Denn dann geht es in die heiße Phase der Bewerbung mit dem Ziel, einen passenden Ausbildungsplatz zu finden. Dort lohnt sich der Blick über den Tellerrand, denn es gibt so viele verschiedene und zum Teil auch eher unbekanntere Berufe, wie den Chemikanten oder den Elektroniker für Betriebstechnik. Was in der Region in Sachen Ausbildung so los ist, können Interessierte auch am Tag der offenen Ausbildung im Industriepark Walsrode sehen.

Als einer der größten Arbeitgeber in der Region stellen sich die ausbildenden Unternehmen des Industrieparks am Sonnabend, 7. Oktober, ab 10 Uhr auf ihrem Tag der offenen Ausbildung im Ausbildungszentrum in Bomlitz, Bahnhofstraße 27, vor.

„Ja, was macht ein Chemikant eigentlich so den ganzen Tag? Oder was bitte ist ein Mediengestalter?“ Interessierte können sich euch Tipps und Tricks zur Bewerbung und zum Einstellungstest abholen und sich schlau machen über den Alltag als Azubi. Alle Ausbildungswerkstätten sind geöffnet und typische Tätigkeiten der jeweiligen Berufe laden zum Mitmachen und Ausprobieren ein. Die aktuellen Auszubildenden in den Unternehmen haben unter anderem vorbereitet:

Was haben Wasserdampfdestillation und Parfum miteinander zu tun (Chemielabor); Gravier deinen eigenen Schlüsselanhänger (Mechanische Werkstatt); Buzzern bis dir ein Licht aufgeht (Elektrowerkstatt); Gefahrstoffsymbole-Dobble (Technikum) und Balloon-Race mit den von den Azubis gepimpten, ferngesteuerten Spezialkarts (Außengelände).

Weitere Infos unter www.wasmitzukunft.de.



Sonnentau



17.11.
19 Uhr

Krimidinner

Genieße ein 3-Gang-Menü und tauche zusammen mit den Krimidiven in einen spannenden Kriminalfall um Betrug, Verzweiflung und Tod.

Weitere Infos unter hof-sonnentau.de

Beginn 19.30 Uhr, Eintritt inkl. 3-Gang-Menü: 59,90 Euro.
Tickets unter anfrage@hof-sonnentau.de und 04262 3000800

SONNENTAU ERLEBNISCAMPUS GMBH · Bahnhofstraße 15 · 27374 Visselhövede

TRIBUEHNE PRÄSENTIERT DIE
RABENSCHWARZE KOMÖDIE
„NEIN ZUM GELD“

WER WÜRD FÜR GELD MORDEN?

Mit der rabenschwarzen Komödie „Nein zum Geld“ geht die Theatersaison beim Kulturverein TriBuehne weiter. Das Stück wird am Sonnabend, 7. Oktober, ab 20 Uhr in der Stadthalle Walsrode aufgeführt.

Wann wären sie bereit zum Mord? Sofort, wenn der Ehemann, der Sohn oder der beste Freund vor ihren Augen einen Lottogewinnschein mit einer dreistelligen Millionen-summe schreddern, verbrennen oder verschlucken will? Oder hören sie sich seine Argumente an, in denen es vor allem darum geht, dass – wie ihr Leben bisher bewiesen hat – Geld allein nicht glücklich macht und zu viel davon oft den Charakter verdirbt, versuchen aber ihn mit ihren Gegenargumenten zu überzeugen, dass Geld doch auch sehr schön sein könnte, dass man dadurch beispielsweise wohltätige Einrichtungen großzügig unterstützen könnte, dass man keine Sorgen und keine offenen Rechnungen mehr haben würde oder ein größeres Haus, schöne Reisen machen könnte, und, und, und ...? Und wenn er bei seinem Vorhaben bleibt?

„Nein zum Geld“ erzählt die Geschichte von Richard, der eine demonstrative Heldentat begehen will und nach einem Lottogewinn von 162 Millionen Euro „nein zum Geld“ sagt. Seine Frau Claire, seine Mutter Rose und Etienne, sein bester Freund und Geschäftspartner, finden das überhaupt nicht witzig. Wie weit werden die drei gehen? Flavia Coste scheint einen sechsten Sinn für Theater-Eskalationen zu besitzen, denn das Stück dauert noch keine zehn Minuten, da zappelt man als Zuschauer schon in dem Netz, das sie bei ihrem bestechenden Debüt als Theaterautorin ausgelegt hat, und hat keine Chance, sich daraus zu befreien. Karten gibt es online unter www.kultur-tribuehne.de, Telefon 01522/9462061 oder kommen an die Abendkasse.



Foto: Jennifer Zumbusch

4. WALSRODER WIESN AUF DEM SCHÜTZENPLATZ AM BISMARCKRING STATT

Große Gaudi mit der Band Kzwoa

Wenn in München Zelte und Bänke abgebaut sind, die letzten Bierflecken vom Boden verschwinden und die Dirndl unterm Bügeleisen liegen, geht es in Walsrode erst richtig los. Das Oktoberfest kommt wieder in den Norden. Am Sonnabend, 7. Oktober, wird am Schützenplatz am Bismarckring die vierte Walsroder Wiesn zelebriert. Mit dabei ist die Band Kzwoa aus Oberbayern, die im vergangenen Jahr innerhalb weniger Minuten die Menge zum Tanzen auf den Bänken animiert hat. Es wird geschunkelt und gefeiert, ganz in „O zapft is“-Manier.

Organisator Stephan Cordes, der die Veranstaltung seit ihrem Auftakt im Jahr 2018 betreut, spricht von „sensationellen Erfolgen der letzten Jahre“. Er begleitet auch die vierte Auflage des Oktoberfests in der Vogelpark-Region. Die Gaudi startet um 20 Uhr (Einlass um 19 Uhr) mit dem traditionellen Fassbieranstich. „Mit einem zünftigen „oans, zwoa, gsuffa“ geht die Party dann richtig los“, teilt Cordes mit. Im Vorjahr feierten rund 1000 Gäste ausgelassen – viele in Dirndl, Blusen und Lederhosen.

An Platz wird es auch in diesem Jahr nicht mangeln, neben dem großen Festzelt sollen wieder Buden aufgebaut werden. Dort gibt es dann allerlei Verpflegung, aber auch Spielbuden. Was es in diesem Jahr nicht ge-

ben wird, ist das Menü im Vorfeld zur Party. Der Eintritt für das Festzelt beträgt 17 Euro pro Person, inklusive Tischreservierung 19 Euro pro Person. An einem Tisch passen 16 Personen. Karten gibt es im Vorverkauf bei Intersport Joachim in Walsrode, Moorstraße 35 (Zahlung nur mit EC-Karte). Ganze Tische können auch per E-Mail an info@ks-veranstaltungskonzepte.de reserviert werden. Es gibt keine Abendkasse.



Foto: Hachmeister

SOLTAUER TAG DER OFFENEN HÖFE

Blick hinter die Kulissen

Am Sonntag, 8. Oktober, findet von 11 bis 17 Uhr wieder der Soltauer „Tag der offenen Höfe“ in den umliegenden Ortschaften statt. Die teilnehmenden landwirtschaftlichen Betriebe, Vereine, Hofläden und Anbieter ermöglichen einen Blick hinter die Kulissen, führen landwirtschaftliche Maschinen vor, zeigen was der Acker trägt und sorgen mit Produkten aus eigener Herstellung für das leibliche Wohl. Folgende Anbieter sind dabei: Schmuckschneiderei Anke Timmer-Michaelis (In der Heide 7, Wolterdingen), Warnecke's Hofladen (Soltauer Straße 15, Wolterdingen), Tierschutzverein Soltau (Tiegen 6, Soltau), Chilli-Manufaktur (Dannhorn 5a, Marbostel), Spindlershof (Dannhorn 9, Marbostel), Hof Brockmann (Weißenkamp 1, Meinern), Obsthof Alvermann (Woltem 29, Woltem) und Wildhandlung H. Blajus (Frielingen 24, Woltem).



Foto: Stadt Soltau

Familienfest mit kunterbuntem Programm

Im Wildpark Lüneburger Heide wird Halloween gefeiert

Im Oktober heißt es wieder „Happy Halloween“ im Wildpark Lüneburger Heide in Hanstedt-Nindorf. Immer sonntags dürfen sich kleine und große Besucher auf Kürbisschnitzen, Kinderschminken und Magie von Zauberhexe Finsel freuen. Das Halloween-Familienfest am Sonntag, 29. Oktober, von 12 bis 17 Uhr bildet den Höhepunkt der herbstlichen Aktivitäten im Wildpark. An diesem Tag erwartet die Besucher am Nachmittag ein kunterbuntes Programm mit Gruselgeschichten, Kinderschminken, Cupcakes dekorieren, Hüpfburg und Mr. Jacks Ballonkunst. Mit Einbruch der Dunkelheit erstrahlt der Wildpark in tausend Lichtern und Farben. Waldgeister und Elfen von Elphamé verzaubern die Gäste. Ab etwa 18 Uhr führt das Lichtermeer entlang des kleinen Rundweges die Besucher zum großen Highlight des Abends: die atemberaubende Feuer- und LED-Show des Künstler-Dous Flamba.

Wer in den Herbstferien noch spannende Aktivitäten sucht, für den ist das Juniortierpfleger-Programm am 18. und 25. Oktober genau das Richtige. Die Kinder schlüpfen

für einen Tag in die Rolle eines Tierpflegers, lernen die verschiedenen Aufgaben kennen, helfen mit beim Versorgen der Tiere und werfen einen Blick hinter die Tier-

parkkulissen. Tickets sind im Wildpark-Onlineshop erhältlich. Mehr zum Park, seinen Tieren und allen Aktivitäten auf www.wild-park.de.



Zauberhafte
Halloween
Wochen

Jeden Sonntag im Oktober 13-17 Uhr

Magie von Zauberhexe Finsel
 Kreatives Kürbisschnitzen
 Kinderschminken

29.10. | Großes
Halloween Spektakel

12-17 Uhr

 Elphamé Walkacts
 Ballonkünstler Mr. Jack
 Willi Wildparks Fotoecke
 Kinderschminken
 Zauberhexe Finsel
 Kürbisschnitzen
 Esmeraldas Lesecke
 Cupcakes dekorieren

ab 18 Uhr

 Magischer Lichterwald
 Feuer & LED Show

Verkleidet euch und erhaltet
 eine kleine Überraschung!

WILD PARK
LÜNEBURGER HEIDE
NINDORF / WWW.WILD-PARK.DE

Traditioneller Treffpunkt für Besucher aus nah und fern

Niedersachsens Golddorf lädt wieder zum Boitzer Markt ein

Am Mittwoch, 4. Oktober, ab 10 Uhr ist es in Kirchboitzen mit dem Fassbieranstich vor der Kirche wieder soweit. Das Golddorf des bundesweiten Wettbewerbs „Unser Dorf hat Zukunft“ lädt wieder zum Boitzer Markt ein.

Eingestimmt wird der Markttag bereits am Montag, 2. Oktober, ab 20 Uhr mit einem zünftigen Oktoberfest für jedermann im Festzelt. Am Dienstagabend ab 18 Uhr bieten die örtlichen Gaststätten dann wie in jedem Jahr die traditionellen und äußerst begehrten Schlachteplatten an, aber auch am Morgen des Markttag werden diese wieder mehrere hunderte Besucher nach Kirchboitzen locken.

Seit nun mehr als 280 Jahren heißt es alljährlich am Mittwoch nach Michaelis in Kirchboitzen: „Prost Jahrmarkt“. Mitten in der Woche wartet der traditionelle Boitzer Markt mit Fahrgeschäften, Spiel-, Süßigkeits-, Ess- und Getränkebudens auf.

Seit Anbeginn dient der Markt als Treffpunkt der örtlichen und umliegenden Bevölkerung. Erst als Marktplatz für Tier- und Lebensmittelhandel, später als die Technik mehr und mehr Einzug in die Landwirtschaft hielt, auch als Präsentations- und Vorführungsmöglichkeit für die neuesten Entwicklungen.



Foto: WZ-Archiv

Im dörflichen Leben war und ist er für die Einwohner einer der Höhepunkte des Jahres. In frühen Jahren vermutlich ein Markt, wie man ihn auch aus Astrid Lindgrens „Michel“-Erzählungen kennt. Quer durch alle Gesellschaftsschichten hat man sich getroffen, sich ausgetauscht, Handel getrieben und sich ausgiebig vergnügt, gab es damals doch nur selten Möglichkeiten für die Landbevölkerung, an solch einem überregionalen Geschehen teilzunehmen.

Erzählungen der älteren Einwohner Kirchboitzens schildern die Vorfreude, wie in den Wochen vor dem Markttag durch tatkräftige Mithilfe in der Kartoffelernte noch versucht wurde, ein paar Groschen zu verdienen, um einmal Karussell fahren zu können. Sie schildern die Beobachtungen des Marktgeschehens, des Viehhandels, das Feilschen um den Endpreis und die Besiegelung des Geschäftes per Handschlag.

Auch heute, trotz des großen Angebotes an Vergnügungsmärkten in den größeren Städten, hält sich dieser, im Vergleich eher beschauliche Markt seit

mehreren hundert Jahren. Was macht heute diesen Markt aus, dass er mitten in der Woche, egal, ob Werk- oder Feiertag zum überregionalen Event gelingt? Es mag die Gemütlichkeit sein, die er ausstrahlt. Eine kurze, besondere Auszeit mitten in der Woche, alleine oder mit der Familie in einem beschaulichen Rahmen bummeln zu können. Die Möglichkeit, Freunde und alte Bekannte wieder zutreffen, welche man unter Umständen jahrelang nicht gesehen hat.

Die Möglichkeit, sich an der Vielzahl von Verpflegungsständen von Schlachteplatten über Kaffee- und Kuchentafel der Gaststätte „Zum Domkreuger“ und der Familie Brandt auf „Söders Hof“, die zudem frisches Obst von ihren Plantagen anbietet, bis zu den Bier- und Weinständen probieren zu können. Oder die Möglichkeit, in dem Oktoberfestzelt mit Musik für Jung und Alt zu verweilen. Trotz der Vielfalt können Kinder selbstständig das Marktgeschehen und die Fahrgeschäfte erkunden, ohne Gefahr zu laufen, verloren zu gehen.



GRZ KRELINGEN ZEIGT DOKUMENTARFILM ÜBER DEN AN KREBS ERKRANKTEN YOUTUBER Leben und Sterben von Philipp Mickenbecker

Die Zwillinge Philipp und Johannes Mickenbecker gehören zu den erfolgreichsten YouTubern Deutschlands. Sie sind jung, unkonventionell und äußerst gefragt. Die „Real Life Guys“ begeistern ein Millionenpublikum mit Schlittschuhen aus Ketensägen, einem U-Boot aus Badewannen und fliegen mit einer Badewanne zum Bäcker.

Nach einigen Jahren größtem Erfolg erfährt Philipp Mickenbecker von seinen beiden ersten Krebsdiagnosen, die er aber der Öffentlichkeit vorenthält. Diese überwindet er erfolgreich und startet neu durch. Erst bei der dritten und schließlich unheilbaren Diagnose, teilt er seinen Gesundheitszustand mit seinen Fans.

Emmy-Preisträger Lukas Augustin hat das Leben und Sterben eines der größten YouTube-Phänomene der vergangenen Jahre begleitet. Mithilfe der größten Crowdfunding-Aktion im deutschsprachigen Raum für den Bereich Non-Fiction gelang es den Filmemachern, einzigartige und noch nie zuvor gesehene Einblicke in das Leben von Philipp Mickenbecker zu bekommen.

Am 18. September feiert der Dokumentarfilm „Philipp Mickenbecker – Real Life“ Premiere in Berlin. Danach ist er an verschiedenen Orten zu sehen. Auch im GRZ Krelingen wird

der Film gezeigt. Am Sonnabend, 14. Oktober, ist er ab 19.30 Uhr in der Krelinger Heinrich-Kemner-Halle zu sehen. Tickets gibt es unter www.grz-krelingen.de/filmtickets oder an der Abendkasse.



Foto: mickenbecker.film

LANDROMANTIK AUF DEM BEEKENHOF

Der Herbst wird bunt

In die farbenprächtige Welt des Herbstes entführt das naturbelassene Gelände des Bommelser Beekenhofs am Wochenende 7./8. Oktober. Dann steht dort wieder die Landromantik auf dem Programm. 90 Aussteller aus den Bereichen Kunsthandwerk, Deko, Mode, Pflanzen und Floristik warten dort mit ihren vielfältigen Angeboten auf die Besucherinnen und Besucher.

Eingebettet in die Natur, sorgen Händlerinnen und Händler

mit einem außergewöhnlichen Warenangebot für ein besonderes Einkaufserlebnis. Beim Flanieren zwischen den alten Bäumen und historischen Gebäuden können die Gäste ein umfangreiches Warenangebot entdecken. Unter dem Herbstlaub und den letzten warmen Sonnenstrahlen des Jahres kann jedermann bei kulinarischen Genüssen den Alltag vergessen, genießen und entspannen.

Der Beekenhof in Bommelsen öffnet an beiden Tagen jeweils von 10 bis 18 Uhr die Pforten. Erwachsene bezahlen fünf Euro Eintritt, Kinder bis 16 Jahren sind gratis dabei. Es stehen kostenlose Naturparkplätze rund um den Beekenhof bereit. Hunde sind an der Leine willkommen.



Foto: Beekenhof

★★★

Beekenhof

Kunsthandwerk & mehr

Zur Beeke 6 • 29699 Bommelsen/Bomlitz

7.-8.10.2023

Öffnungszeiten: 10.00 - 18.00 Uhr

Kunsthandwerk • Pflanzen
Deko • Lifestyle

www.beekenhof-veranstaltungen.de



Foto: Motor-Sport-Gemeinschaft Visselhövede

Rund 50 Teams stehen vor sechs Wertungsprüfungen

Fünftes Rennen der Region Nord im DMSB-Rallye-Cup findet in Visselhövede statt

Die Motorsportler des DMSB-Rallye-Cups (DRC), der zweiten deutschen Liga des Rallyesports, trifft sich am Sonnabend, 14. Oktober, in Visselhövede zur zwölften Herbst rallye. Die Veranstaltung des Deutschen Motorsport Bundes (DMSB) ist das fünfte von sieben Rennen in der Region Nord.

Mit insgesamt mehr als 65 Wertungsprüfungskilometern, die aufgeteilt auf drei unterschiedliche Strecken, die jeweils zweimal gefahren werden, werden den Teilnehmern insgesamt sechs Prüfungen geboten. Start ist um 13 Uhr mit Moderation und Vorstellung aller Teilnehmer auf dem Visselhöveder Marktplatz, direkt vor dem Rathaus. Erwartet werden rund 50 Teams aus dem gesamten norddeutschen Raum.

Nach entsprechender Anmeldung und technischer Abnahme der Fahrzeuge werden die Teams am Vormittag die Strecken unter Beachtung sämtlicher Verkehrsregeln abfahren, sich ihre Notizen, den sogenannten Aufschrieb für das Roadbook anfertigen, nach dem dann am Nachmittag auf Bestzeit unter Wettbewerbsbedingungen um den Sieg gefahren wird. Die Wertungsprüfung „Am Visselbach“ wird in den Ortschaften

Wittorf, Buchholz, Hiddingen und Schwitschen ausgetragen. Eine weitere Prüfung „Zum Chaosplatz“ ist in Jeddigen als Rundkurs vorgesehen, und „Auf dem Höllenberg“ in der Region Hiddingen, Riepholm, Visselhövede und Schwitschen wird die letzte Strecke aufgebaut. Das Rallyezentrum ist wieder in Schwitschen im Dorfgemeinschaftshaus, wo am Abend die Siegerehrung stattfindet.

An den offiziellen Zuschauerpunkten werden die örtlichen Vereine mit Bratwurst und Getränken für das leibliche Wohl sorgen. Nicht nur bei der Bewirtung, sondern auch bei der gesamten Veranstaltung bekommen die Aktiven der Motor-Sport-Gemeinschaft Visselhövede durch die Feuerwehren, die Unternehmen und auch Motorsportvereine aus angrenzenden Regionen wieder Hilfe, um die mehr als 100 Aufgaben und Streckenposten überhaupt leisten zu können. Alle Anwohner und betroffenen Personen und Betriebe an den Strecken werden unmittelbar vor der Veranstaltung noch genau zu den Sperrzeiten und dem Ablauf informiert. Aktuelle Informationen und zeitliche Abläufe unter www.visselhoeveder-herbst rallye.de.

MUSIKALISCHE LESUNG MIT HEINRICH THIES,
MARISKA NIJHOF UND PETER HOKEMA

Ahlden Lesungsort und Schauplatz der Geschichte

Schriftsteller und Journalist Heinrich Thies stellt am Sonnabend, 21. Oktober, ab 19 Uhr im Gemeindehaus Ahlden auf Einladung des Bürgervereins Ahlden und Eilte sein neues Buch „Hanna und ihr Weg durch die Weiden“ vor. Die musikalische Begleitung erfolgt durch Peter Hokema (Geige und Mandoline) und Mariska Nijhof (Akkordeon und Gesang). Ahlden ist nicht nur Lesungsort, sondern auch Schauplatz der Geschichte von der Bäuerin Hanna, die bereits im Jahre 2000 unter dem Titel „Geh aus, mein Herz, und suche Freud“ erschienen ist und mit rund 70.000 verkauften Exemplaren zum Bestseller wurde. Nach dem Erfolg von „Alma und der Gesang der Wolken“ entschloss sich der Aufbau-Verlag jetzt, die Romanbiografie neu als Taschenbuch herauszubringen – vom Autor überarbeitet und mit einem neuen Titel.

Wie „Alma und der Gesang der Wolken“ speist sich auch „Hanna und ihr Weg durch

die Weiden“ aus der Familiengeschichte des Autors. Heinrich Thies hat mit seinem Erstlingswerk die Lebensgeschichte seiner Mutter nachgezeichnet.

Der Walsroder Musiker und Instrumentenbauer Peter Hokema spielt in unterschiedlichen Formationen Geige und Mandoline – unter anderem in der Gruppe Glissando, der auch Mariska Nijhof angehört. Die gebürtige Niederländerin, die in der Nähe von Achim lebt, beherrscht nicht nur das Akkordeon virtuos, sondern singt und komponiert auch.

Bei der Lesung von „Hanna und ihr Weg durch die Weiden“ werden die beiden mit Klassikern und weniger bekannten Stücken musikalische Akzente setzen. Die Besucher dürfen sich auf einen spannenden und unterhaltsamen Abend freuen.

Verbindliche Anmeldungen sind per E-Mail an kontakt@bv-ahldeneilte.de. Die Abendkasse öffnet um 18.30 Uhr.



Foto: Heinrich Thies

Mo-Fr ab 14 Uhr
Sa 9-14 Uhr

RINDENMULCH
HOLZHACKSCHNITZEL

Groß Eilstorf 33 | 29664 Walsrode
 Telefon 0172 88835 04
 Verkauf ab Hof | Lieferung möglich
www.hof-wiechers.de

HEIDEKREIS-CUP FÜR
TRIPLETTE-TEAMS IN FULDE

BOULER SPIELEN UM BEGEHRTEN WANDERPOKAL

Auf der Bouleanlage am Zentralstadion in Fulde wird am Dienstag, 3. Oktober, ab 10 Uhr der Heidekreis-Cup für Triplette-Teams ausgetragen. Der Wettbewerb ist für alle Interessierte offen.

Somit können neben Aktiven aus den Vereinen auch Freizeitbouler die Gelegenheit nutzen, im Wettkampfmodus ungezwungen gegen andere zu spielen. Die Teilnehmer müssen jedoch ihren Wohnsitz im Heidekreis haben oder entsprechend dort einem Bouleverein angehören.

Eine Mannschaft besteht aus drei Personen, gleich welches Geschlecht und Alter, wobei jeder Spieler zwei Kugeln hat. Das Triplette, die sogenannte Königsdisziplin, ist für jedes Team interessant, da die verschiedenen Wurftechniken und Strategien zusammen den Erfolg bringen. Aufgrund der Platzkapazität in Fulde ist das Starterfeld auf 32 Teams begrenzt. Somit könnten fast 100 Boulespieler aktiv an dieser Veranstaltung teilnehmen! Es werden drei ausgeloste Runden gespielt und die vier Punktbesten nach dem System „Formule 100“ bestreiten das Halbfinale. Die beiden Siegerteams treten im Endspiel gegeneinander an. Das Gewinnerteam erhält den begehrten Wanderpokal und die vier platzierten Teams noch entsprechende Medaillen.

Weitere Informationen bei Manfred Wenzel unter Telefon (05161) 911851 oder 0171/3820780.

THEATERBÜHNE WALSRODE FÜHRT IHR NEUES STÜCK „WEIBSBILDER“ AUF Zu Gast in einer Frauen-WG



Mit ihrem neuen Stück „Weibsbilder“, einer Komödie in drei Akten von Claudia Wilke, bietet die Theaterbühne Walsrode unterhaltsame Einblicke in eine Frauen-WG. „Was macht der Mann? Was hat der Mann? Lohnt sich der Mann?“ sind dabei nur einige der erörterten Themen.

Vor nunmehr drei Monaten haben Christa, Sina und Kerstin eine WG gegründet. Auf Kerstins Vorschlag hin beschließen sie spontan, dieses Jubiläum der „Weiber-WG“ zu feiern. Und da eine Feier ohne Männer doch öde wäre, hat Kerstin vorsorglich schon mal den Nachbarn Peter und seine Kumpels eingeladen. Allerdings verlaufen der Abend und auch der nächste Tag dann etwas anders als geplant. Zu den Komplikationen tragen eine promovierte Psychoanalytikerin und eine versetzte Ehefrau nicht unerheblich bei. Und was macht eigentlich Kevin Costner im Badezimmer?

An fünf Tagen wird das Stück jeweils in der VHS Heidekreis am Kirchplatz in Walsrode aufgeführt: Sonnabend, 21. Oktober, 19 Uhr; Sonntag, 22. Oktober, 15.30 Uhr; Mittwoch, 25. Oktober, 19 Uhr; Sonnabend, 28. Oktober, 19 Uhr, und Sonntag, 29. Oktober, 15.30 Uhr. Karten sind am Eingang erhältlich, Vorbestellungen werden per E-Mail an theaterbuehne@gmx.net angenommen.



„DIE ZERBRECHLICHE WELT“ – LESUNG UND MUSIK IN DER KLOSTERKAPELLE

Der Stellenwert der Natur als Lebensbasis

Die zerbrechliche Welt“, unter diesem Titel steht eine musikalische Lesung am Freitag, 6. Oktober, in der Klosterkapelle Walsrode. Den Abend gestalten Johanna Krumstroh (Lesung) und Jung Eun Severine Kim (Klavier).

Die Schönheit der Natur, ihre unbändige Kraft und ihre Faszination spiegeln sich in den ausgewählten Werken von Claude Debussy, der das sinnlich Wahrgenommene kunstvoll-genial in Klang übertrug. Reflexionen von Dichtern und Denkern beleuchten den Stellenwert der Natur als unsere Lebensbasis, denn sie war nicht nur vielen Menschen in der Pandemie Retterin, Raum und Rückzug, sondern seit Menschengedenken ist sie unsere körperliche, geistige und seelische Nahrung. Ihrer Zerbrechlichkeit gewahr zu sein, ist wichtig, denn: „Wir schützen, was wir lieben und wir lieben, was uns vertraut ist.“

„Natur! Wir sind von ihr umgeben und umschlungen – unvermögend aus ihr herauszutreten (...) Sie schafft ewig neue Gestalten, was da ist, war noch nie, was war, kommt nicht wieder – alles ist neu und doch immer das Alte. Wir leben mitten in ihr und sind ihr Fremde. Sie spricht unaufhörlich mit uns und verrät uns ihr Geheimnis nicht. Wir wirken beständig auf sie und haben doch keine Gewalt über sie. (...) Sie ist alles. (...) Sie ist rau und gelinde, lieblich und schrecklich, kraftlos und allgewaltig. Alles ist immer da in ihr. Vergangenheit und Zukunft kennt sie nicht. Gegenwart ist ihre Ewigkeit.“ Vermutlich Georg Christoph Töbeler hat diese Sätze 1780 geschrieben. Damals ahnte er nicht, dass in den folgenden 200 Jahren der Mensch das Gesicht der Erde in kaum vorstellbarem Ausmaß verändern würde.

Kartenvorbestellungen sind per E-Mail an kultur-kloster@t-online.de möglich.



Foto: www.jungeunseverinekim.com



Foto: www.johannakrumstroh.de

Klingelt's –

an der Haustür – oder am Telefon?



Wir warnen vor diesen Strom- und Gasgeschäften.
Sie haben 14 Tage Widerrufsrecht!

Hilfe bekommen Sie von uns!



STADTWERKE
Böhmetal

Poststr. 4 · 29664 Walsrode · Telefon 05161. 6001 318

live
musik

HIER GIBT'S STIMMUNG AUF DIE OHREN

LIVE-MUSIK FÜR
JEDEN GESCHMACK



Foto: Gunnar Garms

KONZERTABEND IM SCHNEVERDINGER HEIMATMUSEUM AUF DEM HISTORISCHEN THEESHOF

Ostfriesischer Singer/Songwriter trifft auf international agierendes Rock'n'Roll-Trio

Das Heimatmuseum in Schneverdingen liefert am Sonnabend, 7. Oktober, erneut die Kulisse für einen Musikabend der besonderen Art. Das jährlich stattfindende AcoustiX bietet Livemusik in ihrer reinen Form. Unplugged, unverfälscht und mit spürbaren Vibes zwischen Musikern und Publikum. Wie gewohnt sind die Musikstile der auftretenden Künstler wieder breit gefächert.

Im Jahr 2008 landete Jasper März mit seinem Lied „Der HDL Song“ auf YouTube einen Hit – seine humorvolle Abrechnung mit dem digitalen Kürzel-Wahn ging damals durch die Decke und verschaffte ihm einen Plattenvertrag. Vor einigen Jahren wurde der Liedtext sogar den angehenden Abiturienten im Deutsch-Zentrallabor in Berlin/Brandenburg vorgelegt. Da-

für entschuldigte sich Jasper mit einem Augenzwinkern bei seinen Fans. 2017 hat erneut eines seiner Lieder einen viralen Hype ausgelöst: „Kids der 1990er“ heißt der Song, mit dem Jasper die Zuhörer seiner Generation in den Bann zieht. Mehrere 90er-Jahre-Fanseiten hatten das Lied entdeckt und verbreitet, sodass der Song binnen weniger Tage über 120.000 Mal auf Facebook geteilt und mehr als acht Millionen Mal aufgerufen wurde. Doch in seinen vielschichtigen Liedern steckt weit mehr als nur die Erinnerung an die eigene Kindheit und Jugend: Jasper ist ein glänzender Beobachter mit feinen Antennen. Seine poetischen Alltagsgeschichten beleuchten das Leben auf amüsante und melancholische, auf gefühlvolle und ironische Weise.

Gute Laune, Party und Rock'n'Roll. Die Lebensfreude und positive Energie der Rockhouse Brothers wirkt ansteckend. Ein Auftritt der drei Vollblut-Musiker ist stets ein unvergessliches Ereignis. Gitarre, Kontrabass und Schlagzeug bilden das Gerüst. Alle Drei singen, aber ebenso gehören die humorvollen und teils akrobatischen Einlagen zur Show dazu. Die Band hat ihre Wurzeln fest im 50er-Rock'n'Roll, Rockabilly und Blues, ist aber inzwischen auch beliebt für ihre Interpretationen bekannter Partyhits aus den 80er- und 90er-Jahren.

Die Veranstaltung findet im Hauptgebäude des Heimathofes statt. Einlass ist um 19 Uhr, die Konzerte beginnen um 19.30 Uhr. Der Saal im Heimatmuseum ist teilbestuhlt.

BESONDERES KONZERT ZUM 30-JÄHRIGEN BESTEHEN DES JUNGEN CHORS

Jubiläumsfeier mit 60-köpfigem Ensemble

Mit einem außergewöhnlichen Jubiläumskonzert am Dienstag, 3. Oktober, ab 17 Uhr in der Walsroder Stadtkirche möchte der Junge Chor in großer Besetzung das Publikum fesseln. Die mehr als 60 Sängerinnen und Sänger zwischen 14 und 50 Jahren gehören oder gehörten in den vergangenen 30 Jahren dem Ensemble an. Zusammen mit dem Lennart Smidt Trio und der Sopransolistin Meike Leluscho führen sie die „Mass in Blue“ von Will Todd auf. Im Anschluss sind die Zuhörer im Gemeindehaus zu Sekt und Orangensaft willkommen.

Mit dem großen Konzertprojekt feiert der Junge Chor Walsrode sein 30-jähriges Bestehen. Dazu haben sich viele Chormitglieder der vergangenen Jahre und Jahrzehnte angemeldet. In vier intensiven Proben Tagen wurden die „Mass in Blue“ und der „Voice Dance“ erarbeitet. Die melodisch berührende, rhythmisch packende und vor allem beeindruckende Messe des Jazz- und Chorkomponisten Will Todd ist stark vom Chor geprägt und wird vom Jazztrio getragen. Die Sopransolistin setzt dieser Kombination dann „die Krone“ auf.

TEMPERAMENTVOLLE REISE
MIT DEM DON MENDO
CUARTETO

Flamenco und Fado vereint mit Latin und Jazz

Der Bremer Gitarrenvirtuose Tim Schikoré, der aus Lissabon stammende Sänger José dos Santos, Gitarrist Andreas Stodte und Schlagzeuger und Percussionist Maximilian Suhr vereinen im Don Mendo Cuarteto Flamenco und Fado mit Latin und Jazz und präsentieren diese auf technisch höchstem Niveau, pur, authentisch und temperamentvoll. Zu hören ist das Quartett am Sonnabend, 21. Oktober, ab 19.30 Uhr im Lintler Krug in Kirchlinteln. Als Special-Guest dabei ist Kontrabassist Martin Gruet aus Frankreich.

Mit ihrem vielfältigen Programm und einigen CDs im Gepäck (eine neue Produktion läuft zurzeit) begeistert Don Mendo das Publikum jeden Alters sowie verschiedenster musikalischer Vorlieben und entführt die Zuhörerinnen und Zuhörer mit seinen Klängen zumindest einen Abend lang auf eine abwechslungsreiche und temperamentvolle Reise von Bremen nach Andalusien und von Lissabon bis in die Karibik.



Foto: Don Mendo Cuarteto



Foto: Holger Brandt



TICKETS & ADRESSEN

DON MENDO CUARTETO

Lintler Krug
Hauptstraße 11
27308 Kirchlinteln

Karten gibt es im Vorverkauf in Kirchlinteln bei der Tankstelle Bomnüter sowie beim Tourismusbüro. Kartenreservierungen sind auch bis zum Vorabend der Veranstaltung möglich per E-Mail an krugevents@gmx.de.

ACOUSTIX

Heimathaus
Langelohsberg 13
29640 Schneverdingen

Karten gibt es in Schneverdingen bei der Tourist-Information und online über die Homepage des Stadtjugendrings.

30 JAHRE JUNGER CHOR

Stadtkirche
Kirchplatz 4
29664 Walsrode

Es gibt keinen Kartenverkauf, stattdessen wird im Anschluss um Spenden gebeten.

VHS-MUSIKER FEIERN DAS 25-JÄHRIGE BESTEHEN IHRES ENSEMBLES

Big-Band-Sound aller Stilrichtungen in Walsrode und Soltau



Foto: VHS-Big-Band

Mit jeweils einem Konzert in Walsrode – 7. Oktober ab 20 Uhr im Restaurant Anders – und Soltau – 8. Oktober ab 19 Uhr in der Bibliothek Waldmühle – will die Big Band der Volkshochschule Heidekreis gebührend feiern, was vor mehr als 25 Jahren begann: Nach den Sommerferien 1997 trafen sich 20 musikbegeisterte Laienmusiker unter der Leitung des regional bekannten Querflötisten und Musikpädagogen Peter Nijenhof – aus Ermangelung eines geeigneten Probenraumes zunächst in der Tischlerwerkstatt der VHS Heidekreis in Walsrode. Dort unternahmen sie inmitten von Holzstaub und Tischlerleim ihre ersten musikalischen Gehversuche. Mit einem kleinen acht Titel umfassenden Programm traten sie zunächst im privaten Kreis auf. Diese Anfangsphase ließ die Band jedoch schnell hinter sich. Es folgte eine neunjährige musikalisch sehr wirkungsvollen Leitungsphase unter Dr. Volker Schulz, Musikredakteur beim NDR und erfahrener Big-Band-Leader im Han-

noverschen Raum. Seit mehr als zehn Jahren führt nun Jürgen Heusler, Leiter der Heidekreismusikschule, die Band. So wurde ein Klangkörper geformt, der sich heute bei regionalen Auftritten großer Beliebtheit erfreut.

Die Band ist mittlerweile in vielen Stilrichtungen zu Hause und hat die Holzstaubatmosphäre der ersten Tage längst hinter sich gelassen: Pop-Rock-Titel gehören ebenso zu ihrem Repertoire wie bekannte Titel der Swing-Ära und Titel des Modern Jazz. Für ihre beiden Jubiläumskonzerte hat sich die Band etwas Besonderes einfallen lassen: Sie präsentiert einen Querschnitt aus ihrem gesamten Repertoire von den Anfängen bis heute. Alle drei Band-Leader leiten selbst Titel aus der Zeit ihrer jeweiligen Zusammenarbeit mit der Band. Die Moderation übernimmt Thomas Otte, bis vor kurzem Geschäftsführer der VHS Heidekreis und seinerzeit eigentlicher Initiator des Band-Projektes.



Foto: Original Böhmetaler Blasmusik

BÖHMISCHER ABEND DER ORIGINAL BÖHMETALER BLASMUSIK

Bunte Mixtur aus altbekannten Klassikern und neuen Titeln

Nach dem großen Zuspruch zu den Konzerten in den vergangenen Jahren veranstaltet die Original Böhmetaler Blasmusik unter der Leitung von Joachim Walter am Sonnabend, 28. Oktober, ab 19.30 Uhr bereits ihren fünften böhmischen Abend im Saal des Kurhauses in Bad Fallingbostal. Dabei wandeln die Musikanten unter anderem auf den Spuren von Ernst Mosch, von vielen als „König der Blasmusik“ bezeichnet. Ernst Mosch feierte mit seinen Original Egerländer Musikanten bis zu seinem Tod mehr als vier Jahrzehnte lang große Erfolge und prägte diese Stilrichtung der Blasmusik entscheidend. Zahlreiche seiner Musikanten führen das Blasorchester nun-

mehr bereits seit mehr als 20 Jahren unter der Leitung von Ernst Hutter fort.

In Bad Fallingbostal werden wieder eine Reihe der bekanntesten und beliebtesten Titel der Original Egerländer Musikanten zu hören sein. Darüber hinaus enthält das Programm mit solistischen Einlagen wieder eine ganze Reihe altbekannter, aber auch neuer Titel der böhmischen Blasmusik in hochwertigen Arrangements, die im unnachahmlichen Egerländer Sound mal schmissig, mal gefühlvoll erklingen werden. Die Musikanten wollen zeigen, dass diese Musik nicht verstaubt und alt ist, sondern lebendig frisch und dynamisch.

WIR BRINGEN EUCH HIN – SICHER UND ZUVERLÄSSIG!



Pünktlich. Sicher. Zuverlässig. Persönlich.
Krankentransporte, Rollstuhltransporte, Arzt-, Dialyse-, Bestrahlungs- und Chemofahrten, Therapie- und Serienfahrten, Schülerfahrten, Fahrten in der Region und darüber hinaus, Kurier-, Einkauf- und Besorgungsfahrten, Flughafenfahrten

Wir freuen uns auf Ihre Kontaktaufnahme!

Die Blauen • 29683 Bad Fallingbostal • **Tel. 05162/93 15**





TICKETS &
ADRESSEN

ORIGINAL BÖHMETALER BLASMUSIK

Kurhaus
Sebastian-Kneipp-Platz 1
29683 Bad Fallingbostal

VHS-BIG-BAND

Erlebnisrestaurant Anders
Gottlieb-Daimler-Straße 6
29664 Walsrode und
Bibliothek Waldmühle
Mühlenweg 4 29614 Soltau

Der Eintritt zu beiden
Konzerten ist kostenfrei.

Eintrittskarten gibt es im Vorverkauf unter anderem bei der Heine Buchhandlung in Walsrode und der Tourist-Information in Bad Fallingbostal.

KONZERT MIT IGNAZ NETZER IN DER SCHNEVERDINGER EINE-WELT-KIRCHE

Einblicke in die faszinierende Welt des Blues

Mit Ignaz Netzer kommt der Gewinner des German Blues Award am Sonntag, 8. Oktober, wieder nach Schneverdingen in die Eine-Welt-Kirche. Beginn des Blues-Konzertes ist um 16 Uhr.

Seit nunmehr einem halben Jahrhundert ist der begnadete Entertainer ein gern gesehener Gast auf den großen Festivals wie in den kleineren Clubs. Seine Solo-CD „When the Music is over“ mit ausschließlich Eigenkompositionen wurde nominiert für den Preis der Deutschen Schallplattenkritik. Ignaz Netzer ist der lebende Beweis für das, was Musikwissenschaftler schon längst vermuteten: Der Blues kommt aus dem Schwabenland. Ignaz Netzer gründete im Alter von 13 Jahren seine erste Band und gilt heute als der klassische Bluessänger Deutschlands. Seit 1971 gab er weit mehr als 2500 Konzerte in vielen Ländern Europas, unter anderem mit Blueslegenden wie Alexis Korner, Champion Jack Dupree, Louisiana Red oder genreübergreifend mit Barbara Dennerlein und Gerhard Polt. Er veröffentlichte 17 Tonträger und eine DVD.

Äußerst publikumsnah und augenzwinkernd humorvoll vermittelt Ignaz Netzer Einblicke in die faszinierende Welt schwarzer Musik. Sein Soloprogramm darf man als Crossover-Projekt bezeichnen: Die Musik der Schwarzen nimmt genauso Raum ein wie seine sensiblen, eigenwilligen Eigenkompositionen.



Foto: Ignaz Netzer



Foto: VHS Rotenburg

CHRISTINA FRY & LYNELLE JONSSON MUSIZIEREN MIT JON MORTIMER IN ROTENBURG

Lieder aus berühmten Revuen treffen auf Musical-Klassiker

Der Auftritt der drei Ausnahmekünstler/-innen Christina Fry, Lynelle Jonsson und Jon Mortimer sorgte im vergangenen Jahr für wahre Begeisterungstürme und Gänsehautmomente im ausverkauften Kantor-Helmke-Haus. Grund genug für eine erneute Einladung nach Rotenburg. Am Freitag, 20. Oktober, ab 20 Uhr kann sich das Publikum auf einen weiteren fantastischen Abend im Auditorium der VHS Rotenburg freuen.

Das neue Programm ist eine musikalische Reise, die mit Liedern aus berühmten Revuen und Tonfilmen der 20er- und 30er-Jahre beginnt und ihren Weg bis in die Gegenwart der großen Musicalwelt fortsetzt. Ein Feuerwerk von Evergreens und Top-Hits, brilliant vorgetragen von zwei Künstlerinnen, die mit ihren fantastischen Stimmen zu Standing Ovationen und begeistertem Applaus animieren. Mit dabei ist wieder der brillante Jon Mortimer am Flügel. Das Publikum kann sich unter anderem auf Hits von Zarah Leander, Liza Minelli, Gisela May, Lotte Lenya und Barbra Streisand freuen sowie auf Musical-Klassiker von Cabaret bis Phantom der Oper.

FUMITO NUNOYA STELLT SEIN PROGRAMM „MARIMBA PRAYERS“ VOR

Ungewöhnliche Klänge in der Eine-Welt-Kirche

Der bekannte Marimbaspielder Fumito Nunoya aus Japan (wohnt in Bielefeld) wird am Sonntag, 22. Oktober, ab 17 Uhr in der Eine-Welt-Kirche Schneverdingen ein Solokonzert geben. In seinem Programm „Marimba Prayers“ präsentiert er eine Bandbreite dieses außergewöhnlichen Instrumentes mit Kompositionen von J.S.Bach, A. Piazzolla, Filmmusik sowie originale Marimbakompositionen.

Fumito Nunoya hat mit seinem neuen Programm versucht, seine Gedanken, Gefühle aus der Zeit des Lockdowns und eine Geschichte mit der Hoffnung und den Gebeten verbinden zu können. Diese Musik soll die Herzen der Zuhörer erreichen.

Fumito Nunoya genießt internationale Aufmerksamkeit als einer der führenden Marimbisten der heutigen Zeit. Geboren in Odate, Japan (einer kleinen Stadt in der Präfektur Akita), lebt er momentan in Deutschland. Zusätzlich zu Auftritten

in Deutschland und innerhalb Europas, reist er auch regelmäßig zu Auftritten nach Japan und den USA. Im Februar 2019 hat er seine CD „Concertos on Marimba“ veröffentlicht, die die „Gouden Label“-Auszeichnung von Klassiek Centraal aus Belgien und fünf Sterne von dem BBC-Music-Magazin bekommt hat. Der Musiker hat den dritten Preis der 3. World Marimba Competition gewonnen. Außerdem hat er Spitzenpreise in vielen anderen nationalen und internationalen Wettbewerben erhalten, einschließlich dem ersten Preis bei dem Ima Hogg Young Artists Wettbewerb.

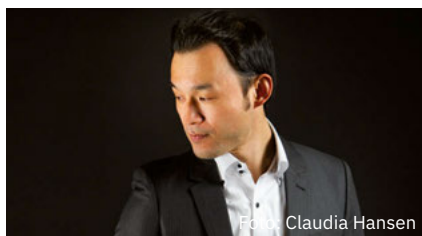


Foto: Claudia Hansen

ZUPFORCHESTER SAITENWIND STELLT DIE MANDOLINE IN SCHNEVERDINGEN UND SOLTAU VOR

BESONDERE KONZERTE MIT DEM INSTRUMENT DES JAHRES

Im Jahr 2023 steht die Mandoline besonders im Fokus der Zupfmusikwelt – ist sie doch in einer gemeinsamen Aktion der Landesmusikräte in Deutschland zum Instrument des Jahres gekürt worden. Ursprünglich in Italien aus der Laute hervorgegangen, erfreute sich die „kleine Mandel“ (was Mandoline übersetzt aus dem Italienischen heißt) schon bald wachsender Beliebtheit. Mitglieder des Schneverdingener Zupforchesters Saitenwind werden das Zupfinstrument in Kleingruppen unterschiedlichster Besetzung – solo oder im Duo, in Kombination mit Mandola, Mandoloncello, Gitarre oder auch Klavier/Cembalo und Kontrabass – vorstellen. Bei zwei Konzerten – am 7. Oktober ab 16 Uhr in der Schneverdingener Eine-Welt-Kirche und am 8. Oktober ab 16 Uhr in der Soltauer Bleilau – Schrift- und Druckwelt – erklingen Werke unterschiedlicher Genres und Epochen. Beethoven, Bizet, Pachelbel und Calace sind dabei Namen bekannter Komponisten, die mit Werken von Kuwahara, Loforte, Bast kombiniert werden, deren Namen wohl eher in der Mandolinenszene bekannt und doch nicht weniger reizvoll sind. Joachim Wielert, der auch die musikalische Leitung hat, wird das Publikum begleitend mit interessanten Informationen zur Geschichte der Mandoline unterhalten.



Foto: Saitenwind



TICKETS &
ADRESSEN

IGNAZ NETZER

Eine-Welt-Kirche
Ernst-Dax-Straße 8
29640 Schneverdingen

Kartenwünsche nimmt
Manfred Morawetz unter Telefon
0173/8009206 entgegen.

CHRISTINA FRY, LYNELLE JONSSON & JON MORTIMER

Auditorium im Kantor-Helmke-Haus
Kirchhof 10, 27356 Rotenburg

Karten gibt es in Rotenburg in der
VHS-Geschäftsstelle und der Tou-
rist-Information. Weitere Informati-
onen unter Telefon (04261) 914512
oder unter www.vhs-row.de.

FUMITO NUNOYA

Eine-Welt-Kirche
Ernst-Dax-Straße 8
29640 Schneverdingen

Karten gibt es bei Manfred
Morawetz, Telefon 0173/8009206
und an der Abendkasse.

SAITENWIND

Eine-Welt-Kirche
Ernst-Dax-Straße 8
29640 Schneverdingen und
Die Bleilau – Schrift- und Druckwelt
Soltau, Kirchstraße 2, 29614 Soltau

Der Eintritt ist jeweils frei, die
Musiker freuen sich über Spenden.

Streitthema Migration

Klartext zur Integration – Gegen falsche Toleranz und Panikmache“ ist das Thema des Soltauer Gesprächs am Dienstag, 10. Oktober, ab 20 Uhr in der Bibliothek Waldmühle. Referent ist der Psychologe und Bestsellerautor Ahmad Mansour.

Über kein Thema wird so heftig und emotional diskutiert und gestritten wie Migration und die damit verbundene Integration. Zwei Lager stehen sich unversöhnlich gegenüber. Auf der einen Seite die Befürworter der bedingungslosen Einwanderung nach dem Motto „Jeder, der kommt, kann bleiben“, auf der anderen Seite die Gruppe, die unkontrollierte Zuwanderung vehement ablehnt. Die breite Mehrheit schweigt. Im Ergebnis ergeben sich polemisch und ideologisch aufgeheizte Debatten, die zu einer fatalen Polarisierung geführt haben. Der offene kompromissorientierte Diskurs findet nicht mehr statt, abweichende Meinungen werden nicht mehr angehört und debattiert. Wie Ahmad Mansour

richtigerweise sagt: „Wir müssen offen miteinander reden, sonst spielen wir den Rechten in die Hände.“ Genau diese Situation ist eingetreten. Nach jüngsten Meinungsumfragen liegt die AfD bundesweit bei mehr als 20 Prozent Zustimmung und wäre somit die drittstärkste politische Kraft in Deutschland.

Ahmad Mansour ist als Sohn arabischer Eltern in Israel geboren und aufgewachsen. Er beschäftigt sich seit vielen Jahren mit den Problemen und Chancen von Migration und Integration. Er spricht offen an, wo Regierungshandeln zwingend notwendig ist und welche Werte in unserer Demokratie unverhandelbar sind. Mansour macht unmissverständlich klar, dass wir alle umdenken müssen und wie Integration vielleicht doch noch gelingen kann.

Karten können in der Bibliothek Waldmühle unter Telefon (05191) 5005 vorbestellt oder im Vorverkauf zu den Öffnungszeiten erworben werden. Die Abendkasse öffnet um 19.30 Uhr.



Foto: Heike Steinweg

Wz



ZEITREISE GEFÄLLIG?



JETZT ABONNIEREN!

Entdecken Sie **das Archiv** in der E-Paper App der Walsroder Zeitung und greifen Sie auf über 10 Jahre alte Ausgaben zurück.



wz-net.de/epaper/

Düt un dat up Platt: „Nachts in Hitzacker“



Genau hinschauen:

Autorin Gudrun Fischer-Santelmann nutzt diese Gabe, um Alltagssituationen und besondere Augenblicke aufzugreifen und sie mit Witz, Ironie und einem Augenzwinkern zu beschreiben.

Wenn du di nich utkennst, musst du oftmals lang seuken, bit du dat Richtige finnst: An düssen Abend in Hitzacker harn wi de Hoffnung benah all upgäben, dat wi üm düsse laate Tiet noch irgendwo wat drinken können. „Hier kann mal total leckere Sachen essen“, meenen twee Deerns up de Straat un wiesen up een Lokal. Aber äten harn wi jo all! „Kann man bei Ihnen auch etwas trinken, ohne zu essen?“ fröögen wi de Bedeenung. „Ja, klar, kommt rein“, meen se fründlich un duutz us glieks. Wunnerbor, dor feuhl man sick doch glieks jünger!

In de Eck von de Gaststuv, twischen twee Dische, wöör noch een lüttje Disch mit Eckback för us frei. Links von mi seeten twee Froonslüue mit Cocktails, de an Schnacken un Gnicken wöörn, un rechts von us een Poor ut Rheda-Wiedenbrück, dat sick lies wat vertell. Un wi nu dortwischen. Mien Kirl un ick schnacken öber de nächsden Daach, aber eegentlich harn wi us vörher all allens vertellt, un dat geev gor nich so vääll Neies. Ick weet gor nich, wo dat mitmal keum, aber upmal fügen wi sess Minschen, de sick vörher noch nie seihn harn, an, us tau ünnerhoolen. Wi tuuschen us ut, woher wi keumen, schnacken öber de Ünnerscheede von Wendland, Heidekreis un Ostwestfalen, öber Kneipen, typische Gedränke, öber Naams. Öber Stadt- un Landläben, öber Kinner oder dat Single-Läben in de Grootstadt, wo eene von de Froons lääv.

De Träsen wöör blangen us un du wöörst ganz von süms an Schnacken mit dat junge Personal, dat bannig fründlich wöör.

Een junge Kirl güng mitmal direkt achtern Träsen de Keller-trepp rünner – jedenfalls seech dat so ut! Aber in Woehrheit wöör dor gor keene Trepp, sonnern he güng blooß in siene Kniee un dä so, as ob! Jümmer wedder an düssen Abend meuk he düssen „running gag“ för us, un wi können nich mehr vör Lachen.

Tja, dor rääkst du mit gor nix,– un denn SO WAT! Du schnackst mit Wildfremme dor öber, wo se sick kennenleert hebbt, lesst di von ganz un gor eegensinnige ostwestfälische Swiegeröllern, von graue Hoor un Hoorutfall vertellen, un hörst de annern am Enn öber Hoortransplantatschonen in de Türkei schnacken – un dor öber, wo de Hoor för de Transplantatschoon woll herkaamt un ob dat naher up'n Kopp gliekmäßig utsütt. Denn upmal drängel de Froo von 'Naaberdisch, dat se de Musik in dat Lokal mal luue stellen schölln. Un tatsächlich güng dat denn mit Danzen los. Dat eersde Mal, dat in de Gaststuv luue Musik an wöör un danzt worn is!! Un wi wöörn dorbi!

As dat jümmer löter wöör un de Chef in siene Kööken fertig wöör, schenk he us noch sienen besonneren Obstbrand in, de ut roode Birnen maakt wöör. Un ok de Nuss-Schnaps smeck ganz besonnern! Un näbenbi vertell he us von siene 15 Jahr as Gastronom in een Kult-Lokal up Sylt. He sä, dat siene Gäste sick in sien Lokal nich as Fremme, sonnern as Frünen feuhlen schölln. Un jüst so wöör dat ok: du harst dat Ge-feuhl, dat du mehr as'n Gast för em wöörst. Am Enn neuhm he us sogar in'n Arm, as wi na Huus güngen! Un dat allens in Hitzacker an de Elv, un nich in Italien, Spanien oder Griechenland!! Dor sech noch eener, wi Neddersassen sünd keuhl un schnackt nich vääll...



Potpourri im Kurhaus

Kursaal, Restaurant, Kegelbahnen, Catering und Partyservice

Event-Highlights 2023






Bauchredner Company Show
Samstag, 18. November, 20:00 Uhr
Karten im VVK.: 25 €, Abendkasse: 30 €

The Magic of Santana
feat. Alex Ligertwood
Samstag, 9. Dezember, 20:00 Uhr
Stehplatz VVK. 33 €, Abendkasse 38 Euro
Sitzplatz VVK. 38 €, Abendkasse 43 Euro

Silvesterball 2023-24
Sonntag, 31. Dezember, 19:00 Uhr
Preis: 110 €
inkl. kalt-warmem Buffet,
Getränke aus dem Angebot, Live-Musik

Mehr Veranstaltungen unter www.potpourri-fallingbostel.de

Sebastian-Kneipp-Platz 1 • 29683 Bad Fallingbostel
Tel. 05162 - 90 29 88 • potpourri-fallingbostel.de

EIN LIVE-KONZERT IM KINO!

SIFUNKEL

THE VERY BEST OF SIMON & GARFUNKEL

LIVE



SONNTAG, 08. OKTOBER 2023
17.00 UHR - KINO 1

CAPITOL-THEATER WALSRODE

EINTRITT: 23,- €

TICKETS AN DER KINOKASSE

ONLINE UNTER WWW.CAPITOL-WALSRODE.DE

Das Trio Holmes & Watson, bestehend aus den Gründungsmitgliedern Tom Watson und Fergus Holmes sowie Didi Wetenkamp, gibt sich die Ehre das Kino erstmals auch als Konzertsaal nutzen zu wollen!

The History Of Simon & Garfunkel

Das Projekt „SiFUNKEL“ beschäftigt sich ausschließlich mit dem musikalischen Schaffen der beiden American-Folk-Legenden Simon & Garfunkel. In einem knapp zweistündigen Konzert zeichnet SiFUNKEL die beispiellose Karriere von Paul Simon und Art Garfunkel nach. Nicht nur die unvergessenen Klassiker, wie z.B. „Mrs Robinson“ oder „Sound Of Silence“, sondern auch zahlreiche Songs aus den Solo-Projekten rund um die amerikanischen Weltstars werden zu hören sein.

SiFUNKEL ist zwar ein noch sehr junges Projekt, jedoch dürften die Protagonisten den Kennern Deutschlands Live-Musik-Szene sehr wohl bekannt sein. Hinter SiFUNKEL verbirgt sich nämlich niemand geringeres als das sehr bekannte Trio HOLMES & WATSON. Fergus Holmes aus Irland ist ein begnadeter Gitarrist und Songwriter. Erste große Erfolge feierte er in den 60er und 70er Jahren in Großbritannien mit der populären „The Singing Holmes-Family“. Später arbeitete er mit Größen wie Heinz Rudolf Kunze, war Kopf der in den 80er Jahren sehr bekannten Band „Head over Heals“, mit der er u.a. viele TV-Auftritte absolvierte. Desweiteren schreibt er die englischen Texte für Herman van Veen. Tom Watson ist ein musikalisch sehr vielseitiger Künstler. Neben SiFUNKEL ist er unter anderem der Sänger und Frontmann der in Deutschland führenden Tribute-Band „True Collins“, die dem britischen Superstar Phil Collins und seiner Band Genesis ein Denkmal setzt. Didi Wetenkamp am Bass und an der Gitarre gibt dem Sound von SiFUNKEL erst den richtigen Drive. Er gehört zweifellos zu den gefragtesten Gitarristen im deutschsprachigen Raum und hat als solcher bereits bei zahlreichen internationalen Produktionen mitgewirkt.

Sie sind große Fans von handgemachter Musik und mehrstimmigem Gesang, vornehmlich aus dem Bereich American Folk und Country. Sie covern Hits aus den letzten Jahrzehnten auf ihre eigene spezielle Art, haben aber auch selbst geschriebene Songs im Repertoire und auch manchen Leckerbissen, der nicht so bekannt geworden ist. Man sagt ihnen nach, dass man nicht übersehen kann, wieviel Spaß die 3 Jungs auf der Bühne haben und wie sehr ihnen das Musizieren in dieser Konstellation Freude macht.

Da auch besonders die Songs von Simon & Garfunkel zu den Favoriten gehören, entstand ein weiteres Projekt, nämlich 'SiFUNKEL', sozusagen eine Tribute Band, die zu dritt auf ganz eigene Art ein komplettes Konzert ausschließlich mit Songs von Paul Simon und Art Garfunkel präsentiert. Dabei kommen sowohl legendäre Soloerfolge der beiden sowie natürlich die größten Hits zu ihren besten Zeiten zu Gehör.



KINOS

IN IHRER NÄHE

Capitol-Theater Walsrode
Lange Str. 46,
29664 Walsrode
capitol-walsrode.de

Kino-Vorschau

OKTOBER 2023



DER EXORZIST: BEKENNTNIS

Genres: Horror, Thriller



CHECKER TOBI

Genres: Kinder, Dokumentation



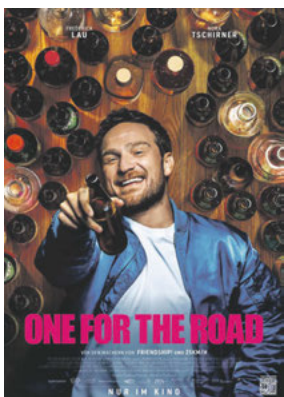
TROLLS 3

Genres: Familie, Animation



KILLERS OF THE FLOWER MOON

Genres: Drama



ONE FORT HE ROAD

Genres: Drama, Komödie



DIE UNLANGWEILIGSTE SCHULE DER WELT

Genres: Komödie, Familie

Dienstag - Sonntag | 10:00 - 18:00 Uhr
An Feiertagen und Juni - Sept. auch montags geöffnet

Das Panzermuseum

| neue Dauerausstellung ab 02/2023
| über 150 Großexponate auf 10.000 m²
| Begehbarer Panzer
| Führungen

daspanzermuseum

Fußbodenprojekte Walsrode
und mehr Fußböden

Lieblingskunde

- bodenständig.

Fußbodenprojekte Walsrode – Vitali Fritz

Geld zurück ist einfach. Mehr Infos unter: www.ksk-walsrode.de/vorteilswelt

Kreissparkasse Walsrode

event kale nder

WOCHENMÄRKTE

DIENSTAGS

7 - 13 Uhr Verden

Große Straße zwischen Blumenwisch und Herrlichkeit findet der Wochenmarkt statt.

9 - 13 Uhr Walsrode

Bauernmarkt auf dem Rathausvorplatz.

MITTWOCHS

7 - 13 Uhr Soltau

In der Soltauer Innenstadt bieten die Markthändler ihre regionalen Produkte an.

8 Uhr Visselhövede

Wochenmarkt auf dem Combi-Parkplatz.

DONNERSTAGS

8 - 12.30 Uhr

Bad Fallingbommel

Bürgerhof – direkt in der Innenstadt findet der Wochenmarkt statt.

8 - 13 Uhr

Schneverdingen

Vor dem Rathaus und in der Rathauspassage.

FREITAGS

7 - 12.30 Uhr Walsrode

Auf dem Stadtplatz an der Böhme bietet der Walsroder Wochenmarkt seinen Besuchern ein vielfältiges Angebot.

7 - 13 Uhr Verden

Am Lugenstein findet der Wochenmarkt statt.

14 - 17.30 Uhr Schwarmstedt

Auf dem Rathausplatz findet der Bauernmarkt statt.

SAMSTAGS

7 - 13 Uhr Soltau

In der Soltauer Innenstadt bieten die Markthändler ihre regionalen Produkte an.

7 - 13 Uhr Verden

Ecke Herrlichkeit bis zur Brückstraße findet ein Bauernmarkt statt.

8 - 12.30 Uhr Rethem

Der „Grüne Markt“ bietet auf dem Amtshauptmann-Jordan-Platz frische Produkte direkt vom Land an.

AUSSTELLUNGEN

Bomlitz.

Ausstellung der Künstlerin Ursula Schuster im Rahmen des Vereins Forum Bomlitz zum Thema: Überall ist Leben, ist Liebe – bist DU. Eröffnung am 14.10. ab 16 Uhr – Eintritt frei. Zu sehen bis 05.11. Ort: Dorfgemeinschaftshaus Bomlitz, August-Wolff-Straße 3, 29699 Walsrode.

Celle.

Das Bomann-Museum am Schloßplatz präsentiert umfangreiche Sammlungen zur niedersächsischen Volkskunde und Kulturgeschichte und zeigt einige Sonder- und Dauerausstellungen. Bis 12.11. „Macht Musik. Anfassen und Klingen lassen“. Vortrag am 12.10., 18 Uhr: Fliegerhorst Wesendorf zwischen Zwangsarbeit und Wunderwaffen. Ort: Bomann-Museum Celle, Schloßplatz 7, 29221 Celle.

Faßberg.

Luftbrückenmuseum. Der Fliegerhorst Faßberg war einer der wichtigsten Pfeiler der Luftbrücke. Öffnungszeiten täglich von 13 bis 17 Uhr. <https://luftbrueckenmuseum.de/online-reservierungsanfrage>. Ort: Luftbrückenmuseum Faßberg, Waldweg 7, 29328 Faßberg.

Hannover.

Ausstellung von Kriegsbeute aus China bis 31.12. Der Boxerkrieg aus Sicht der Provenienzforschung. Erstmals werden chinesische Objekte gezeigt, die ihren Weg als Folge des Konfliktes nach Hannover fanden. Dienstag bis Sonntag von 10 bis 18 Uhr. Ort: Landesmuseum Hannover, Willy-Brandt-Allee 5, 30169 Hannover.

Hoya.

Museumsdruckerei Hoya "Zwiebelfisch" e.V. öffnet sonntags zwischen 15 und 18 Uhr die Türen für große und kleine Menschen. Nach Absprache (telefonisch oder per E-Mail) kann es eventuell eingerichtet werden, auch ein wenig zu drucken. Kontaktdaten: Tel.: 04255/465, Homepage: www.museumsdruckerei-hoya.de. Ort: Museumsdruckerei Hoya „Zwiebelfisch“ e.V., Lindenallee 2, 27318 Hoya/Weser.

Insel.

Pult- und Federkiel-Museum mit historischem Klassenzimmer und Schulbüchern sowie Unterrichtsmaterial. Das Schulmuseum begeht 2023 sein 25-jähriges Bestehen. Geöffnet von Anfang Mai bis Mitte Oktober, mittwochs, sonnabends und sonntags von 14 bis 17 Uhr. Infos unter Tel.: 05193/800506. Ort: Pult- und Federkiel-Museum, Reinsehener Weg 2, 29640 Schneverdingen-Insel.

Munster.

Das Panzermuseum zeigt gepanzerte Fahrzeuge von ihren Anfängen im Ersten Weltkrieg bis heute. Geöffnet Dienstag bis Sonntag von 10 Uhr bis 18 Uhr. Infos unter Tel.: 05192/2552. Ort: Deutsches Panzermuseum Munster, Hans-Krüger-Str. 33, 29633 Munster (Örtze).

Rethem.

Bilderausstellung Terra Magica im Burghof Rethem bis 29.10. jeweils sonntags, 14 bis 17 Uhr, und zu den Öffnungszeiten des Cafés. Ort: Burghof Rethem, Lange Straße 2, 27336 Rethem.

Soltau.

Wo noch bis Anfang der 1970er-Jahre die Böhme-Zeitung gedruckt wurde, befindet sich seit kurzem das neue Aktiv-Museum. Das Museum hat Montag, Mittwoch und Samstag von 14 bis 17 Uhr für geöffnet. 08.10. ab 16 Uhr Konzert mit dem Zupforchester Saitenwind. Ort: Die Blei-

laus - Schrift- und Druckwelt Soltau, Kirchstraße 2, 29614 Soltau.

Soltau.

Disappearing Nature – isländisch-finnische Gemeinschaftsausstellung von Filzwerken zu Klimawandel und über das Verschwinden der Natur. Zu sehen bis 26.11. Ort: felto-Filzwelt, Marktstraße 19, 29614 Soltau.

Soltau.

Ausstellung: „Das gefilzte Riff – Korallenwelt in Not“ Als Gemeinschaftswerk in der Pandemiezeit wuchs in den Niederlanden ein fabelhaftes, gefilztes Korallenriff. Ort: felto - Filzwelt, Marktstraße 19, 29614 Soltau.

Verden.

Sonderausstellung Urpferd 2.0. Diese Ausstellung ist bis zum 31.10., dienstags bis sonntags von 10 bis 17 Uhr zu sehen und führt die Besucher durch die Erdgeschichte etwa 34 bis 56 Millionen Jahre vor unserer Zeit. Infos und weitere Aktionen unter www.dpm-verden.de. Am 28.10. um 12 Uhr Hubertusjagd hinter der Niedersachsenmeute. Stelldichein auf dem Vorplatz des Deutschen Pferdemiauseums, anschließend Ritt durch die Innenstadt zu den Allerweide, Halali auf dem Gut Hönisch. Ort: Deutsches Pferdemiauseum, Holzmarkt 9, 27283 Verden (Aller).

Walsrode.

Das Heidemiauseum „Rischmannshof“ ist eines der ältesten Freilichtmuseen in Deutschland (seit 1912) mit sehenswerter Hofanlage, Nebengebäuden und Außenstellen. Geöffnet bis 30.11. Mittwoch bis Samstag 10 bis 12:30 und 13 bis 17 Uhr, Sonntag 13 bis 17 Uhr. Ort: Heidemiauseum Rischmannshof, Hermann.-Löns-Straße 8, 29664 Walsrode.

PARK- INFORMATIONEN

Bispingen.

Der Snow Dome ist geöffnet werktags von 11 bis 21 Uhr, am Wochenende und in den Ferien von 9 Uhr bis 21 Uhr. Eine Abenteuererlebniswelt für wintersportliche Gipfelstürmer. Infos unter www.abenteuer-resort.de. Ort: Snow Dome, Horstfeldweg 9, 29646 Bispingen.

Hannover.

Der Erlebnis-Zoo Hannover. Die Anlage zeigt 2150 Tiere in 181 Arten. Am 5.10. startet der ZOO-RUN by night durch den mystisch illuminierten Erlebnis-Zoo Infos: www.zoo-hannover.de. Tagestickets nur online. Ort: Erlebnis-Zoo Hannover, Adenauerallee 1, 30175 Hannover.

Hodenhagen.

Das Serengeti-Park Resort ist ein Tier- und Freizeitpark und ist bis zum 05.11. geöffnet. Ab dem 07.10. wird es an den Wochenenden tierisch gruselig mit vielen spannenden Attraktionen und Mit-mach-Aktionen für Groß und Klein! Das Kinder-Halloween-Programm beginnt jeweils ab 14 Uhr. Zu den Halloween Nights sind ausgewählte Bereiche und Attraktionen im Freizeitpark, sowie fünf Horror-Labyrinth bis 22 Uhr geöffnet. Ab 17 Uhr gilt an den Kassen der ermäßigte Abendeintritt. Infos: www.serengeti-park.de. Ort: Serengeti-Park Hodenhagen, Am Safaripark 1, 29693 Hodenhagen.

Lauenbrück.

Tier- und Landschaftspark. Auf 25 Hektar werden über 200 Wild- und Nutztiere erhalten. Geöffnet von März bis September von 8 bis 18 Uhr. Infos unter www.landpark.de. Ort: Landpark/Wildpark, Wildpark 1, 27389 Lauenbrück.

Müden.

Der ganzjährig geöffnete Wildpark Müden ist täglich geöffnet. Am 14. und 15.10. aufgrund der Niedersächsischen

Zootage freier Eintritt für Jahreskarteninhaber, Herbstmarkt am 28. und 29.10. Infos unter Tel.: 05053/903031 oder www.wild-park.de. Ort: Wildpark Müden GmbH, Heuweg 23, 29328 Müden/Örtze.

Nindorf-Hanstedt.

Wildpark Lüneburger Heide. Der Park ist ganzjährig geöffnet. Homepage www.wild-park.de. Online-Ticketbuchung wird empfohlen. Am 29.10. ist Halloween Familienfest. Nachmittags gibt es ein kunterbuntes Programm mit Gruselgeschichten und der Magie von Zauberhexe Finsel. Mit Einbruch der Dunkelheit erstrahlt der Wildpark in tausend Lichtern und Farben. Das Familienfest startet um 13 Uhr. Ab ca. 17:30 Uhr führt das Lichtermeer entlang des kleinen Rundweges die Besucher zum Ziel. Ort: Wildpark Lüneburger Heide, Wildpark 1, 21271 Nindorf-Hanstedt.

Soltau.

Das Heide Park Resort in Soltau ist mit 850.000 m² der zweitgrößte deutsche Freizeit- und Themenpark. und bietet außergewöhnliche Abenteuer für jeden Geschmack und ist bis zum 31.10. geöffnet. Ort: Das Heide Park Resort, Heide Park 1, 29614 Soltau.

Verden.

Der RitterRost Magic Park ist bis Ende Oktober ganzjährig geöffnet. Regio-Tage mit Greifvogel-Show am 7. und 8.10. Vom 27. bis 31.10. Magic Halloween geöffnet bis 21 Uhr. Info: www.ritterrost-magicpark.de. Ort: Magic Park Verden GmbH, Heideweg 5 -7, 27283 Verden.

Walsrode.

Der Weltvogelpark Walsrode ist der weltweit größte Vogelpark. Geöffnet ist der Park bis zum 05.11. Infos: www.weltvogelpark.de. Ort: Vogel-park Walsrode, Am Vogelpark, 29664 Walsrode.

TERMINE FÜR KINDER

Bispingen.

Gruselspaß im Center Parcs Bispingen Heide. Vampire, Hexen oder Horrorclowns gibt es nicht? Dann schaut doch mal am 31.10. ab 18 Uhr im Center Parcs Bispingen Heide vorbei. Die Gruseltour ist nichts für schwache Nerven, weswegen der Einlass ab 14 Jahren ist. Buchen über die Center Parcs Bispingen Heide Website unter dem Punkt Tagesausflug. Ort: Center Parcs Bispingen Heide, Töpinger Straße 69, 29646 Bispingen.

Neuenkirchen.

Kinderabenteuer: Bauernhof-erlebnis am Mittwoch, 11./18. und 25.10. um 14:30 Uhr. Hautnah einen Bauernhof mit allen seinen Tieren erleben und leckeres Stockbrot am Lagerfeuer backen. Kinder unter 6 Jahren bitte nur in Begleitung Erwachsener. Dauer: ca. 2,5 Stunden, Anmeldung in der Schneverdingen Touristik oder unter Tel. 05193/93800 erforderlich. Ort: Ferienhof Brockmann, Vahlzen 7, 29643 Neuenkirchen.

Das Original
MUSICAL DINNER

Norddeutschlands erfolgreichste Dinner Show
... noch nie war Musical so nah!




Hotel Heide Kröpke
★★★★S
Wellness in der Lüneburger Heide

HOTEL HEIDE KRÖPKE
ESSELER DAMM 1 * 29690 ESSEL

01. Dezember 2023
99,00 € inkl. 3-Gänge Menü & Aperitif

KARTENVORVERKAUF
HOTEL HEIDE KRÖPKE TELEFON: 05167-9790
KOSTENLOSE TICKETHOTLINE 0800- 040 236654

original-musical-dinner.de



Foto: Animaflora PicsStock-stock.adobe.com

Rotenburg.

Bilderbuchkino. Geschichten und Bilder für Kinder ab 4 Jahren am 11.10. ab 16 Uhr. Frieda im Unverpackt-Laden – Der kleine Ritter – Der Wolf im Nachthemd. Anmeldung unter Tel.: 04261/914515 erforderlich. Ort: Stadtbibliothek Rotenburg, Am Kirchhof 10, 27356 Rotenburg (Wümme).

Rotenburg.

Eintauchen ins Abenteuer. Spannende Geschichten im Büchermeer für Kinder von 4 bis 8 Jahren. Alles über Hunde, Eva-Maria Backhaus und ihr Hund Rex kommen zu Besuch am 05.10. um 16 Uhr. Anmeldung unter Tel.: 04261/914515 erforderlich. Ort: Stadtbibliothek Rotenburg, Am Kirchhof 10, 27356 Rotenburg (Wümme).

Schneverdingen.

Kinderabenteuer: Kinder auf die Kutsche am Dienstag, 03./10./17. und 24.10. um 16 Uhr. Jedes Kind darf die Kutsche selber lenken. Dauer: ca. 1,5 Stunden. Eine Anmeldung ist in der Schneverdingen Touristik unter Tel.: 05193/93800 erforderlich. Ort: Kutschen Meyer, Finteler Straße 8, 29640 Schneverdingen.

Schneverdingen.

Kinderabenteuer am 18.10. um 14 Uhr. Wir stürzen uns mit Euch ins „Ehrhorner Waldabenteuer“ und erkunden den Wald. Es gilt Teamgeist und Mut zu beweisen sowie die Sinne zu schärfen. Dauer: 2 Stunden. Kinder von 6 - 12 Jahren. Kinder unter 6 Jahren nur in Begleitung Erwachsener. Eine Anmeldung ist in

der Schneverdingen Touristik unter Tel.: 05193 93800 erforderlich. Ort: Walderlebnis Ehrhorn, Ehrhorn 1, 29640 Schneverdingen.

Soltau.

Partyfeeling im YouZe für 10 bis 15-Jährige am 27.10. ab 18 Uhr. Jeden letzten Freitag im Monat Cola-Party. Der Eintritt ist frei, aber nur unter Vorlage des YouZe-Clubausweises, Snacks und Getränke besonders günstig. #friday-4free. Ort: YouZe Jugendzentrum Soltau, Scheibenstraße 12, 29614 Soltau.

Soltau.

Kids Impact - Offenes Atelier am 10./17. und 24.10. ab 16 Uhr. Im Rahmen des Kinderrechte-Projektes der Kunstschule PINX aus Schwarmstedt, findet jede Woche ein offenes Atelier im Kinder- & Jugendzentrum YouZe statt. Ort: YouZe Jugendzentrum Soltau, Scheibenstraße 12, 29614 Soltau.

Soltau.

Fahrradwerkstatt am 07.10. ab 15 Uhr. In der YouZe Fahrradwerkstatt können Kinder und Jugendliche ihre Fahrräder selbst reparieren, neu einstellen oder umgestalten. Dort arbeiten die Kids in Begleitung und/oder unter Anleitung von ehrenamtlichen Mitgliedern des Seniorenbeirats der Stadt Soltau sowie des Fördervereins. Anmeldung per Mail an anmeldung@youze-soltau.de erwünscht. Ort: YouZe Jugendzentrum Soltau, Scheibenstraße 12, 29614 Soltau.

Soltau.

Kreativ Freitag am 13.10. ab 15:30 Uhr. Do it yourself (DIY) in der Bibliothek Waldmühle! Die Teilnehmer arbeiten mit verschiedenen Materialien und erstellen eigene kleine Kunstwerke. Eingeladen sind Kinder ab 8 Jahren. Bitte vorher in der Bibliothek Waldmühle anmelden, da die Anzahl der Plätze begrenzt ist. Ort: Bibliothek Waldmühle, Mühlenweg 4, 29614 Soltau.

Soltau.

MitMachMittwoch. Wechselnde Kreativ-, Spiel- und Bewegungsangebote am 04./11./18. und 25.10. ab 16 Uhr. Für alle Kids ab acht Jahren unter begrenzter Teilnehmerzahl. Weitere Informationen unter www.youze-soltau.de. Anmeldung unter anmeldung@youze-soltau.de. Ort: YouZe Jugendzentrum Soltau, Scheibenstraße 12, 29614 Soltau.

Soltau.

Spiele-Nachmittag in der Waldmühle. Neue und bereits bekannte Spieleklassiker können hier am 04.10. ab 15 Uhr erprobt werden. Vorherige Anmeldung erforderlich. Ort: Bibliothek Waldmühle, Mühlenweg 4, 29614 Soltau.

Soltau.

Kinder-Yoga für Kinder von 8 bis 12 Jahren am 05. und 12.10. ab 16 Uhr. Mithilfe fantasievoller Geschichten, Spielen und anderen Elementen lernen die Kinder ihren Körper kennen. Infos und Anmeldung unter anmeldung@youze-soltau.de. Ort: YouZe Jugendzentrum, Scheibenstraße 12, 29614 Soltau.

RADTOUREN

Bad Fallingbostal.

Geführte Radtour des Verkehrs- und Kneippvereins. Am 07. und 28.10. Gäste sind willkommen zu den 3 bis 4 Stunden inkl. Pausen dauernden Touren. Start ist jeweils um 13 Uhr. Treffpunkt: St.-Dionysius-Kirche Bad Fallingbostal, Kirchplatz 9b, 29683, Bad Fallingbostal.

Bispingen.

Mit dem Fahrrad zum „Heidschnucken ins Bett bringen am 02.10. um 16:30 Uhr. Fahrt durch Feld, Wald und traumhafte Heidelandschaft zu einem Schafstall (Tütsberg). Auf der Rückfahrt kann man mit etwas Glück noch Dülmener Wildpferde und frei lebende Rider „Wilseder Rote“ entdecken. Länge: ca. 12 km. Anmeldung bei der Touristik Behringen, Tel.: 05194/ 830. Treffpunkt: Verkehrsverein Behringen, Mühlenstraße 2, 29646 Bispingen.

Bomlitz.

Radwanderung mit der SG Bomlitz-Lönsheide. Treffen jeden Donnerstag am 05./12./19. und 26.10. ab 09:30 Uhr. Infos bei Martin Eggersgluß, Tel.: 05161/49266. Treffpunkt: Sonderpreis Baumarkt, Walsroder Straße 42a, 29699 Bomlitz.



Foto: Erlebniswelt Lüneburger Heide

Hodenhagen.

Geführte Radtour des Verkehrsvereins am 01.10. um 13 Uhr durch das Aller-Leine-Tal. Infos beim Radtourenleiter Dieter Wobker, Tel.: 05164/742, Mail: diwo-b@t-online.de oder Ludwig Leiseberg, Tel.: 0152/26914899. Treffpunkt: Rathaus Hodenhagen, Bahnhofstraße 30, 29693 Hodenhagen.

Kirchlinteln.

Kulturfahrradrunde des Kultur- und Förderverein am 20.10. für Jedefrau und Jedermann. Treffpunkt ist um 16:45 Uhr. Um 17 Uhr wird die Tour gestartet. Ort: Lintler Krug, Hauptstraße 11, 27308 Kirchlinteln.

Krelingen.

Radwanderfreunde des KSV Krelingen starten am 03. und 17.10. um 16 Uhr zu einer Radtour. Infos bei Konrad Pillmann, Tel.: 05167/358. Treffpunkt: Ortstafel Krelingen, 29664 Walsrode.

Winsen.

Radwanderung durch Wald, Moor und Heide am 06./13./20. und 27.10. um 14 Uhr. Wer in der Gruppe unterwegs sein möchte oder ortsunkundig ist, kann sich geführten Radtouren des Verkehrs- und Verschönerungsverein anschließen. Für Verpflegung bitte selbst sorgen. Treffpunkt: Tourist-Information Winsen, Am Amtshof 4, 29308 Winsen (Aller).

Wietzendorf.

Radtour am 07.10. um 14 Uhr. Zusammen mit ehrenamtlichen Tourenleitern können Radler auf abwechslungsrei-

chen Fahrten die Umgebung erkunden. Die Touren sind für alle Altersklassen geeignet, Kinder dürfen nur mit Helm und in Begleitung Erwachsener teilnehmen. Touren. Helme sind erwünscht. Fahrräder mit Mehrgangschaltung oder E-Bikes sind empfehlenswert. Ort: Rathausplatz Wietzendorf, Hauptstraße 12, 29649 Wietzendorf.

KUTSCHFAHRTEN

Kutschfahrten Schneverdingen. Bei allen Kutschfahrten ist eine Anmeldung in der Schneverdingen Touristik unter Telefon: 05193/93800 erforderlich. Mindestteilnehmer: 8 Personen.

Schneverdingen.

Kutschfahrt rund um Schneverdingen um 10 Uhr am 02./09./16./23. und 30.10. Die Kutschfahrt führt auch zum zauberhaften Heidegarten mit seinen attraktiven Pflanzen. Treffpunkt: Parkplatz Heidegarten Höpen, Overbeckstraße 57.

Schneverdingen.

Kutschfahrt zum Schäfer in die Heide um 14 Uhr am 02./05./09./12./16./19./23./26. und 30.10. Die Kutsche bringt Sie quer durch das Landschaftsschutzgebiet Höpen. Hier können Sie die renaturierte Osterheide mit ihren reizvollen Birkenhainen und dem knorrigen, wilden Wacholder erleben. Treffpunkt: Parkplatz Heidegarten Höpen, Overbeckstraße 57, 29640 Schneverdingen.

Schneverdingen.

Kutschfahrt durch die Heide vom Höpen Kiosk um 11:30 Uhr am 02./06./10./13./17./20./24./27. und 31.10. Die Kutschfahrt führt Sie durch das traumhafte Heidegebiet in Schneverdingen. Treffpunkt: Heide Kiosk Höpen, Höpen 100.

Schneverdingen.

Kutschfahrt rund um Schneverdingen um 11 Uhr am 05./12./19. und 26.10. Auf dem Weg in das wunderschöne Naturschutzgebiet Höpen passieren Sie die Freilichtbühne, die größte in Norddeutschland. Treffpunkt: Parkplatz Heidegarten Höpen, Overbeckstraße 57.

Schneverdingen.

Kutschfahrt mit Erbsensuppe um 11:30 Uhr am 07/14./21 und 28.10. Die Kutschfahrt führt Sie durch das wunderschöne Naturschutzgebiet Höpen, mit ein wenig Glück sehen Sie auch Heidschnucken. Im Anschluss genießen Sie eine deftige Erbsensuppe im Höpen Kiosk genießen. Treffpunkt: Heide Kiosk Höpen, Höpen 100.

Schneverdingen.

Kutschfahrt mit Butterkuchen satt um 14 Uhr am 07./14./21. und 28.10. Die Kutschfahrt führt Sie durch das wunderschöne Naturschutzgebiet Höpen, mit ein wenig Glück sehen Sie auch Heidschnucken. Im Anschluss genießen Sie einen heidety-pischen Butterkuchen vom Blech vom Höpen Kiosk. Treffpunkt: Heide Kiosk Höpen, Höpen 100.

Schneverdingen.

Kutschfahrt mit Butterkuchen und Kaffee um 14 Uhr am 04./11./18. und 25.10. Unsere Fahrt führt durch die schöne Osterheide und vorbei an dem bekannten Heidegarten, in dem das ganze Jahr Pflanzen blühen. In der Nähe liegt das Café, eingebettet in das Landschaftsschutzgebiet Höpen. Treffpunkt: Heide Kiosk Höpen, Höpen 100.

Kutschfahrten Bispingen. Anmeldung erforderlich im Büro der Bispinger Touristik unter Tel.: 05194/9879690.

Bispingen.

Besuch beim Schäfer und seiner Schnuckenherde um 15 Uhr am 05./12./und 19.10. Steigen Sie auf die Kutsche und lassen Sie sich überraschen, den eine Kutschfahrt, die ist lustig... Anmeldung bitte bis Donnerstag 10 Uhr im Büro der Bispinger Touristik unter Tel.: 05194/987969. Treffpunkt: Wanderparkplatz Niederhaverbeck; Niederhaverbeck 17

Bispingen.

Mit der Kutsche zum „Heidschnucken-ins-Bett-bringen“ um 16:15 Uhr am 06./13. und 20.10. Eine Fahrt durch Felder, Wald und Heide zum Schafstall und zum Schäfer mit seinen Heidschnucken. Treffpunkt, Großparkplatz Oberhaverbeck, Oberhaverbeck 6, 29646.



Foto: RuZi-stock.adobe.com

HEIDSCHNUCKEN

Hermannsburg.

Schnuckeneintrieb in der Misselhorner Heide am Montag, Dienstag, Mittwoch und Donnerstag um 17 Uhr noch bis zum 26.10. Erleben Sie den Eintrieb der Heidschnucken- und Schafherde in ihren Stall direkt an der Misselhorner Heide im Naturpark Südheide nahe Hermannsburg. Wenn Sie Ihren Hund mitbringen, führen Sie ihn bitte an der Leine. Das Zuschauen beim Eintrieb der Herde ist kostenlos. Position: N52.823210 E10.136225. Ort: Schafstall Misselhorner Heide, Lotharstraße, 29320 Hermannsburg.

Faßberg.

Rendezvous mit Heidschnucken am 04. und 11.10. um 16:30 Uhr. Erleben Sie eine der letzten gehüteten Heidschnuckenherde hautnah bei dem Eintrieb auf ihren Stammhof in Niederohe. Dauer: ca. 45 Minuten. Das zuzucken ist kostenlos. Kontakt und Anmeldung: Tourist-Information Müden (Örtze), Tel.: 05053/989222. Ort: Heidschnucken Hof Niederohe, Niederohe 5, 29328 Faßberg.

Schneverdingen.

Kleine Schnucken Auszeit am 03./10./17. und 24.10. Erleben Sie Entschleunigung bei diesem 2-stündigen Spaziergang und sammeln Sie Eindrücke aus dem Leben und der Tätigkeit eines Schäfers. Eine Anmeldung in der Schneverdingen Touristik oder Tel.: 05193/93800 bis 18 Uhr des Vortages ist erforderlich. Ort: Schafstall Schäfer Schmidt, Höpen 100, 29640 Schneverdingen.

WANDERUNGEN

Für Wanderungen in 29640 Schneverdingen ist eine Anmeldung unter Telefon 05193/93800 oder in der Tourist-Information erforderlich.

Schneverdingen.

Geführte Wanderung durch das Pietzmoor am 07./14./21. und 28.10. ab 14:30 Uhr. Zertifizierte Gästeführer informieren über die Entstehung, Renaturierung und Pflege des Moores. Dauer: ca. 2,5 Stunden. Treffpunkt: Feriendorf Schneverdingen, Heberer Straße 100, 29640 Schneverdingen.

Schneverdingen.

Morgenwanderung durch das Pietzmoor am 01./08./15./22. und 29.10. ab 10 Uhr. Zertifizierte Gästeführer informieren über die Entstehung, Renaturierung und Pflege des Moores. Dauer: ca. 2,5 Stunden. Treffpunkt: Feriendorf Schneverdingen, Heberer Straße 100, 29640 Schneverdingen.

Schneverdingen.

Abendwanderung durch das Pietzmoor am 05./12./19. und 26.10. ab 16 Uhr. Erleben Sie hautnah die Eigenart und Schönheit des Pietzmoores. Zertifizierte Gästeführer begleiten Sie auf diesem Rundweg, zum Teil auf einem Bohlensteg, der Sie weit in das Hochmoor hineinführt. Dauer: ca. 2,5 Stunden. Treffpunkt: Feriendorf Schneverdingen, Heberer Straße 100, 29640 Schneverdingen.

Schneverdingen.

Naturkundliche Wanderung im Höpen mit Heidegarten und Arboretum am 10. und 24.10. ab 10 Uhr. Erkunden Sie mit zertifizierten Gästeführern die attraktiven Heideflächen des Landschaftsschutzgebietes Höpen und den einzigartigen Heidegarten. Dauer: ca. 2,5 Stunden. Treffpunkt: Aussichtsturm Heidegarten Höpen, Overbeckstraße 57, 29640 Schneverdingen.

Schneverdingen.

Auf Pfoten und Sohlen durch die Heide-Erlebnisführung mit Hund am 21.10. um 10 Uhr. Damit es für alle gut gelingen kann, sollte Ihr Hund sozialverträglich zu anderen Hunden sein. Bringen Sie bitte eine Laufleine, Hundeleckerlis, 1 kl. Spielzeug, ausreichend Flüssigkeit, festes Schuhwerk, bei Bedarf Sonnenschutz/Regenschutz mit. Anmeldung in der Schneverdingen Touristik oder bei Frau Lydia Albers, Tel.: 0171/1916927, Mail: info@lydiaalbers.com. Treffpunkt: Parkplatz Osterheide, Heberer Straße 100, 29640 Schneverdingen.

Schneverdingen.

Vollmondwanderung mit Moorhexe "Mathilda" am 28.10. um 18 Uhr. Mit Moorhexe Mathilda durch die Nacht... Während des etwa zweistündigen Rundganges erfahren die Teilnehmer Interessantes und Wissenswertes über den Lebensraum Moor. Treffpunkt: Feriendorf Schneverdingen, Heberer Straße 100, 29640 Schneverdingen.

Schneverdingen.

Natur - leicht gemacht: Durchziehende und rastende Vögel rund um den Tütsberg am 14.10. um 8 Uhr. Auf dieser Exkursion lernen Sie etwas über verschiedene Zugvogelarten, deren Flugformationen und ihr typisches Zugverhalten (ihre Rufe und die Wahl der Rastgebiete) kennen. Exkursionsleitung: Dipl.- Geogr. Uwe Röhrs Mindestteilnehmerzahl: 12 Personen. Ort: Treffpunkt: Parkplatz Hotel Hof Tütsberg, 29640 Schneverdingen.

Bei Wanderung in Bispingen ist eine Anmeldung bei der Bispingen Touristik unter Tel.: 05194/9879690 oder per E-Mail: info@bispingen-touristik.de erforderlich.

Bispingen.

Wildkräuterwanderung in Bispingen am 14.10. um 14 Uhr. Begleiten Sie die Heilpraktikerin Iris Schneider auf einer Wanderung durch Wald und Wiesen und lernen Sie verschiedene Wildkräuter und Bäume kennen. Dauer: ca. 2 Stunden. Bitte denken Sie an ausreichend Flüssigkeit und festes Schuhwerk. Treffpunkt: Parkplatz am Sportplatz Bispingen, Töpinger Straße, 29646 Bispingen.

Bispingen.

Forstertour durch Bispingen - Wald erleben mit allen Sinnen am 17. und 24.10. um 15 Uhr. Bei einem Waldspaziergang spielerisch die eigenen Sinne schärfen Sie möchten den Wald "erleben"? Zielgruppe sind Erwachsene, sowie Familien mit Kindern ab dem Grundschulalter. Bitte mitbringen: festes Schuhwerk



Foto: Erlebniswelt Lüneburger Heide GmbH

und wetterangepasste Kleidung. Anmeldung bitte vorab im Büro des Bispingen Touristik e.V., unter Tel: 05194 9879690 oder 05194/ 830. Ort: Abenteuerspielplatz Bispingen, Hans-Christoph-Seebohm-Ring, 29646 Bispingen.

Bispingen.

Klassiker der Lüneburger Heide - Steingrund * Totengrund * Wilseder Berg am 07.10.um 10 Uhr. Diese geführte Wanderung (ca. 13 km) bringt Sie zu den Klassikern der Lüneburger Heide. Es wartet auf Sie eine landschaftliche Vielfalt von Wäldern, offenen Landschaften und wunderschönen Aussichten. Einkehr in Wilsede ist vorgesehen! Veranstalter und Kontakt: Natur- und Landschaftsführerin Birgit Wiese, Tel.: 0174/5 44 44 30. Ort: Treffpunkt: Wanderparkplatz Niederhaverbeck, Niederhaverbeck 17, 29646 Bispingen.

Bispingen.

Frühwanderung zum Sonnenaufgang am Totengrund am 01.10. um 6:15 Uhr. Haben Sie Lust auf DEN "Gänsehautmoment" Ihres Urlaubs? Wandern Sie mit dem Gästeführer Manfred Loos zum Totengrund und freuen Sie sich auf einen grandiosen Sonnenaufgang. Dauer: ca. 3,5 Std. Wegstrecke: ca. 9 km. Anmeldung bitte im Büro des Bispingen Touristik unter Tel: 05194/9879690 oder 05194/830. Treffpunkt: Parkplatz FriedWald Lünburger Heide, Sellhorner Weg, 29646 Bispingen.

Bomlitz.

Führung durch die Eibia durch Historiker Thorsten Neubert-Preine für das Forum Bomlitz am 15.10. ab 14 Uhr. Treffpunkt wird bei Anmeldung unter anmelden@forum-bomlitz.de bekannt gegeben.

Bergen.

Das Becklinger Moor - gestern - heute und morgen am 03.10. um 14 Uhr. Erleben Sie bei einem naturkundlichen Spaziergang einen Teil des etwa 4500 Jahre alten Hochmoores. Witterungsbedingte Kleidung und wasserfeste Schuhe sind zu empfehlen. Kontakt & Anmeldung: Simone Groothuis, Tel.: 0176/32193820, s.groothuis@t-online.de. Treffpunkt: Imbiss am Funkturm Bergen, Becklinger Straße 2, 29303 Bergen (Landkreis Celle).

Essel.

Kranichzug im Ostenholzer Moor. NABU-Wanderung mit Dr. Antje Oldenburg am 29.10. ab 16 Uhr. Infos unter Tel.: 05164/801113. Treffpunkt: Heide-Kröpke, Parkplatz am Schorlemer Damm, 29690 Essel.

Fulde.

Vollmondspaziergang im Grundlosen Moor am 28.10. ab 18 Uhr. Anmeldung bei Dr. Antje Oldenburg, Tel.: 05164/801113. Treffpunkt: Wanderparkplatz an der Verbindungsstraße Fulde – Sieverdingen (hinter dem Forsthof Fulde, 29664 Walsrode.

Schwarmstedt.

Die Bedeutung und Funktion von Wegrainen für den Naturschutz. NABU-Exkursion am 15.10. ab 10 Uhr mit Uwe Röhrs. Infos unter Tel.: 0175/8519299. Treffpunkt: Marktplatz am Rathaus, Am Markt 1, 29690 Schwarmstedt.

Munster.

Wildkräuter-Wanderung im Örtzetal am 07.10. um 14:30 Uhr. Erkunden Sie mit der Heilpraktikerin Iris Schneider unser wundervolles Örtzetal und lernen Sie viele essbare Pflanzen kennen. Ort: St.-Urban-Kirche Munster, Kirchgarten 12, 29633 Munster.

Munster.

Herbstwanderung im Oerreler Forst am 13.10. um 15 Uhr. Begleiten Sie den Naturkundeführer bei dieser herbstlichen Tour durch den Oerreler Forst. Die Teilnahme ist kostenlos! Ort: Treffpunkt: Parkplatz Allwetterbad, Dr.-Hermann-Marks-Straße 14, 29633 Munster.

Wietze.

Rote Rinder und Roter Milan - Geführte Wanderung rund um das Naturschutzgebiet Hornbosteler Hutweide am 22.10. ab 14 Uhr. Vom Treff-

punkt aus fahren wir noch ein kurzes Stück weiter, stellen die Fahrzeuge ab und wandern zum Allerwehr Bannetze. Die Wanderung führt teilweise über unbefestigte Pfade, feste Schuhe, Trittsicherheit und eine mittlere Kondition werden empfohlen. Treffpunkt: Helene-Segelke-Platz (in der Dorfmitte von Hornbostel), 29323 Wietze.

Winsen.

Faszination Natur – Führung um den Hüttensee. Wanderung mit Vogelbeobachtung an den Meissendorfer Teichen am 14.10. um 10 Uhr. Zu den Meißendorfer Teichen - insbesondere um den Hüttensee - führt Bernhard Vömel die Teilnehmer in einer ca. zweieinhalbstündigen Wanderung. Bitte wetterangepasste Kleidung und Fernglas mitbringen. Anmeldung erforderlich. Treffpunkt: NABU Gut Sunder, Infohaus, Sunder 1, 29308 Winsen (Aller)





Du möchtest Deine **Veranstaltung** bewerben?

Dann schick uns eine E-Mail an findling@wz-net.de mit folgenden Angaben:

- **Veranstaltung**
- **Veranstalter**
- **Ort**
- **Datum**
- **Eintritt**
- **Sonstiges/Text**

Wir freuen uns auf Deine Einsendung!

**AN JEDER ECKE
ETWAS LOS!**

So. 01.10.

10:00 Uhr Soltau.

Treffen zum Tauschen von Briefmarken, Postkarten und Münzen. Gäste sind willkommen. Sammlungen können kostenfrei bewertet werden. Kontakt: Claus Diesner, Tel. 05191/13952. Ort: Hotel Meyn, Poststraße 19, 29614 Soltau.

10:00 Uhr Grethem.

Hoffest/Schlachtfest auf dem Hof von Landwurst Rose mit Willi Nagel, Spanferkelessen und Bauernmarkt. Ort: Landwurst Rose, Fährweg 1, 29690 Grethem.

10:00 Uhr Kirchwahlen.

Alpakawanderung – „Schnurstracks“ Eineinhalb Stunden wandern wir durch die schöne Allermarsch. Aus Gründen des Tierwohls starten die Wanderungen erst ab 4

gebuchten Tieren. Ab 11 Uhr offener Hof mit Führungen. Ort: Alpaka Hof Pura Vida, Kirchwahlen 1, 29693 Böhme.

10:00 Uhr Visselhövede.

Oktoberfest-Frühschoppen. Der Eintritt ist frei. Ort: Hof Sonnentau, Bahnhofstraße 15, 27374 Visselhövede.

11:00 Uhr Hodenhagen.

Kinder- und Familienfest zum Erntedank. Alle Kinder ab drei Jahren sind herzlich eingeladen einen kleinen Blick in den Pfadfinderalltag zu werfen. Ort: Brinkhaus Hodenhagen, Brinkweg 10, 29693 Hodenhagen.

13:00 Uhr Visselhövede.

Apfelmarkt in der Innenstadt. Veranstaltung im Zuge des verkaufsoffenen Sonntags, nicht nur in der Goethestraße, mit Kunsthandwerk und Live-Musik. Ort: Visselhövede, 27374 Visselhövede.

14:00 Uhr Soltau.

Entdecken Sie das Weiße Gold - Führungen im Soltauer Salzmuseum. Sie erfahren bei einer Führung insbesondere die Herstellung des Soltauer Salinensalzes (Fingersalz, grobes Salz für die Salzmühle, Fleur de Sel). Die gesamte Museumsanlage ist barrierefrei. Ort: Salzmuseum Soltau, Bahnhofstraße 6, 29614 Soltau.

14:00 Uhr Wense.

Apfelfest des Heimatvereins Kirchspiel Dorfmark. Buntes Kinderprogramm und geöffnetes Museumshaus sowie geöffnete Kapelle. Ort: Museumshaus Wense, Am Sandberg 2, 29683 Bad Fallingbostal.

15:00 Uhr Hannover.

Oktoberfest in Hannover noch bis zum 08.10. Ort: Schützenplatz Hannover, Bruchmeisterallee 1A, 30169 Hannover.

Mo. 02.10.

18:00 Uhr Neuenkirchen.

Bratkartoffelabend - In der Saison finden auf dem Schröers-Hof in Neuenkirchen wieder die rustikalen Bratkartoffelabende statt. Treffpunkt: Tourist-Info Schröers-Hof, Kirchstraße 9, 29643 Neuenkirchen (Lüneburger Heide).

18:00 Uhr Hützel.

Wir begrüßen den Oktober mit einem rauschenden Oktoberfest in Hützel. Spaß und Spiele beim Heide-Bazi-Cup bieten den Teilnehmern, die sich vor Ort in 3er-Gruppen anmelden können, sowie den Zuschauern ein abwechslungsreiches Programm. Ort: Schützenhaus Hützel-Steinbeck, Dorfstraße 8, 29646 Bispingen.

20:00 Uhr Kirchboitzen.

Oktoberfest auf dem Festzelt. Festplatz Boitzer Markt, in Kirchboitzen gegenüber der



Die Bestattung in der Natur

Lernen Sie bei einer kostenlosen Waldführung den **FriedWald Lüneburger Heide** kennen. Die FriedWald-Försterinnen und -Förster zeigen Ihnen den Wald und beantworten alle Fragen rund um Baumbestattung, Kosten und Vorsorge.



Die nächsten Termine:

14. und 28. Oktober 2023 um 14 Uhr
11. und 25. November 2023 um 14 Uhr

Jetzt anmelden: Tel. 06155 848-100 oder www.friedwald.de/lueneburger-heide



Jubiläumskonzert 30 Jahre Junger Chor

AM 3. OKTOBER, WALSRÖDE



Foto: Holger Brandt

Kirche. Ort: Gasthaus zum Domkreuger, Kirchboitzen 33, 29664 Walsrode.

Di. 03.10.

09:00 Uhr Soltau.

Der Briefmarken-Sammler-Verein Soltau hat seinen 30. Großtauschtag für Briefmarken und Münzen. Es sind auch regionale Händler mit Verkaufsständen für An- und Verkauf anwesend. Eine kostenlose Bewertung von Sammlungen kann erfolgen. Bei größeren Sammlungen bitte vorher Kontaktaufnahme mit Claus Diesner, Tel.: 05191/13952. Ort: Hotel Meyn, Poststraße 19, 29614 Soltau.

10:00 Uhr Visselhövede.

9. Tag der offenen Tür im Computermuseum. Das Forum für Computergeschichte zeigt die Anfänge der Rechner, vom kleinsten Heimcomputer bis zu den großen Datenverarbeitungsanlagen. Der Eintritt ist frei. Ort: Computermuseum Visselhövede, Celler Straße 1, 27374 Visselhövede.

10:00 Uhr Fulde.

Heidekreis-Cup im Boule für Triplette-Teams auf der Bouleanlage am Zentralstadion in Fulde, mitten im Dorf. Ort: Fulde, 29664 Walsrode.

11:00 Uhr Visselhövede.

Bei den „Offenen Werkstätten“ laden Künstlerinnen und Künstler am 3. Oktober in

ihre Ateliers und Werkstätten ein. Ort: Gewerbe Campus Lehnshöhe, Celler Straße 60, 27374 Visselhövede.

14:00 Uhr Soltau.

Apfelerntetag in Breidings Garten. Heute wird die Streuobstwiese in Breidings Garten wieder für alle Interessierten geöffnet sein. Ort: Breidings Garten, Breidingsgarten 5, 29614 Soltau.

17:00 Uhr Walsrode.

Jubiläumskonzert 30 Jahre Junger Chor. Mass in blue von Will Todd wird zusammen mit dem Lennart Smidt Trio und der Sopransolistin Meike Leluschko aufgeführt. Ort: Stadtkirche St. Johannis-der-Täufer Walsrode, Kirchplatz 4, 29664 Walsrode.

19:30 Uhr Soltau.

Im Rahmen der Theaterreihe 2023/24 präsentieren die Stadt Soltau und die Konzertdirektion Landgraf das Theaterstück „Die Kehrseite der Medaille“ von Florian Zeller. Der Ticketverkauf wird von der Soltau-Touristik organisiert. Ort: Gymnasium Soltau (Aula), Ernst-August-Straße 17, 29614 Soltau.

19:30 Uhr Soltau.

Willi, der Nachtwächter lädt ein zur etwas anderen Stadtführung. Eine Anmeldung bei der Soltau Touristik ist notwendig. Treffpunkt: Spielmuseum Soltau, Poststraße 7, 29614 Soltau.

Mi. 04.10.

10:00 Uhr Kirchboitzen.

Traditioneller Boitzer Markt. Mitten in der Woche wartet der traditionelle Boitzer Markt wieder mit Fahrgeschäften, Spiel-, Süßigkeits-, Ess- und Getränkebudens auf. Ort: Gasthaus zum Domkreuger, Kirchboitzen 33, 29664 Walsrode.

14:30 Uhr Soltau.

Das offene Filzen ist ein Schnupperangebot, bei dem im wöchentlichen Wechsel jeweils eine Grundtechnik des Filzens vorgestellt wird. Einfach vorbekommen. Arbeitsplätze sind begrenzt. Ort: felto - Filzwelt, Marktstraße 19, 29614 Soltau.

15:30 Uhr Bad Fallingbostal.

Der Verkehrs- und Kneippverein Bad Fallingbostal bietet das Bewegungstraining „Heigl“ an. Eine Mitgliedschaft im Verein ist nicht nötig. Nähere Informationen unter Tel.: 05162/9865043. Ort: Hof der Heidmark, Soltauer Straße 21, 29683 Bad Fallingbostal.

19:00 Uhr Benefeld.

Arno Schmidt - Vom Mathematicus und seinen Logarithmentafeln. Heute werden Torsten Kleiber und Wolfgang Brandes im Bürgerhaus Benefeld von Arno Schmidts lebenslanger Leidenschaft für die Mathematik und insbesondere Logarithmentafeln

berichten. Der Eintritt ist frei. Ort: Bürgerhaus Benefeld, Niedersachsenplatz 1, 29699 Walsrode.

Do. 05.10.

11:00 Uhr Walsrode.

Backtag im Heidemuseum. Besuchen Sie uns im Backhaus und genießen Sie großartige Backwaren. Ort: Heidemuseum Rischmannshof, Hermann-Löns-Straße 8d, 29664 Walsrode.

14:30 Uhr Soltau.

Heute öffnet unser Flohmarkt im Keller. Ort: Stiftung Haus Zuflucht, Lüneburger Straße 130, 29614 Soltau.

15:30 Uhr Bad Fallingbostal.

Führungen im Hof der Heidmark. Außerhalb dieser Zeit ist eine Führung unter Tel.: 0151/10616770 zu vereinbaren. Ort: Hof der Heidmark, Soltauer Straße 21, 29683 Bad Fallingbostal.

18:00 Uhr Posthausen.

Oktoberfest bei dodenhof. Blau-Weiße Gaudi bis zum 7. Oktober mit bayerischen Schmankerln, Bands und DJs. Freitags und samstags ab 18 Uhr Eintritt, sonst Eintritt frei. Infos unter <https://shoppingwelt.dodenhof.de/posthausen/events/> Ort: Dodenhof Posthausen, Posthausen 1, 28870 Ottersberg.



Tag der offenen Ausbildung

AM 07. OKTOBER, WALSRÖDE



Foto: Industriepark Walsrode

18:00 Uhr Hannover.
Besucherabend im Nds. Landtag. Der Niedersächsischer Landtag lädt ein zum kostenlosen Besucherabend. Treffpunkt: Portikushalle (Haupteingang) des Landtages, Hannah-Arendt-Platz 1, 30159 Hannover.

18:45 Uhr Hannover.
ZOO-RUN by night. Laufweltreise mit Start und Ziel am Eingangsbereich des Erlebnis-Zoos. Laufen für den Artenschutz. Weitere Infos unter www.zoo-hannover.de/de/aktuelles/eventkalender. Ort: Erlebnis-Zoo Hannover, Adenauerallee 7, 30175 Hannover.

Fr. 06.10.

15:00 Uhr Walsrode.
Treffen bei Kaffee und Kuchen für Plattdeutsch-Interessierte und die es gerne sprechen wollen. Ort: Heidemuseum Rischmannshof, Hermann-Löns-Straße 8d, 29664 Walsrode.

15:00 Uhr Soltau.
Azubitag im Gewerbegebiet Soltau Ost - 7 Firmen stellen 20 Ausbildungsberufe vor. Ort: Gewerbegebiet Soltau-Ost, Gottlieb-Daimler-Straße 2c-11, 29614 Soltau.

15:00 Uhr Schneverdingen.
Erleben Sie hautnah die Geschichte des Camp Reinsehlen von 1900 bis zum heutigen Tag. Dauer: ca. 2,5 Stunden.

Treffpunkt: Hotel Camp Reinsehlen, Camp Reinsehlen 1, 29640 Schneverdingen.

18:00 Uhr Schneverdingen.
Zack Bumm Bonjour Konzerte mit Midway, bitter & RHA. Punkrock, Sreamo und Hardcore-Punk von drei regionalen Bands. Tickets beim Kulturverein Schneverdingen. Ort: Biergarten am Rathaus, Marktstraße 4, 29640 Schneverdingen.

19:00 Uhr Walsrode.
Musikalische Lesung: Die zerbrechliche Welt. Reflexionen von Dichtern, Denkern und Wissenschaftlern über die Lebensbasis und Fragilität der Natur. Karten unter kultur-kloster@t-online.de. Ort: Kloster Walsrode, Kirchplatz 2, 29664 Walsrode.

19:30 Uhr Soltau.
Willi, der Nachtwächter lädt ein zur etwas anderen Stadtführung. Eine Anmeldung bei der Soltau Touristik ist notwendig. Treffpunkt: Spielmuseum Soltau, Poststraße 7, 29614 Soltau.

Sa. 07.10.

10:00 Uhr Bommelsen.
Landromantik auf dem Beekenhof. Herbstmarkt mit Kunsthandwerk, Deko, Mode, Pflanzen und anderen Angeboten am Wochenende. Hunde sind an der Leine zu führen. Ort: Beekenhof, Zur Beeke 6, 29699 Walsrode.

10:00 Uhr Bomlitz.
Tag der offenen Ausbildung im Ausbildungszentrum. Ort: Industriepark Walsrode, Bahnhofstraße 27, 29699 Walsrode.

10:30 Uhr Soltau.
Event-Zeitreise durch Soltaus Spielraum. Entdecken Sie den Spielraum Soltau mit einer Stadtführung der ganz besonderen Art! Keine Anmeldung erforderlich. Treffpunkt: felto - Filzwelt, Marktstraße 19, 29614 Soltau.

11:00 Uhr Rotenburg.
Spannende Führungen mit Heimatkennern. Unsere Gästeführerinnen wissen so einiges über die Region. Treffpunkt: Heimathaus Rotenburg, Burgstraße 2, 27356 Rotenburg (Wümme).

16:00 Uhr Schneverdingen.
Mandolinen – Skizzen - Besonders wird dieses Konzert mit der Gruppe Saitenwind durch das Ambiente der Eine-Welt-Kirche. Der Eintritt ist frei. Ort: Eine-Welt-Kirche, Ernst-Dax-Straße 8, 29640 Schneverdingen.

17:00 Uhr Hünzingen.
Kartoffelfest - Knollenparty. Der Plattdutsche Vereen Visselhöv lädt zur Knollenparty mit versch. Kartoffelgerichten ein. Dazu gibt es handgemachte Musik von De Visselmuskanten, die Musik von den 60er- bis 80er-Jahren spielen. Reservierungen unter Tel.:

05161/5613. Ort: Restaurant Krug Dreikronen, Hünzingen 25, 29664 Walsrode.

18:00 Uhr Soltau.
Das Stadtkantorat Soltau lädt ein zum „Jubiläumskonzert – 20 Jahre Mixed Generations“. Auch das Publikum darf mitunter aktiv mitsingen – und swingen, unterstützt von Leo Wolff am Schlagzeug und Mathias Hartmann am Piano. Der Eintritt ist frei. Ort: Lutherkirche Soltau, Birkenstraße 1, 29614 Soltau.

18:00 Uhr Wietzenhof.
Oktoberfest auf dem Peetshof. Diese Veranstaltung ist auch bei schlechtem Wetter durchführbar. Ort: Peetshof Wietzenhof, Über der Brücke 1, 29649 Wietzenhof.

19:00 Uhr Schneverdingen.
Das jährlich stattfindende AcoustiX-Festival des Stadtjugendrings Schneverdingen bietet Livemusik in großartiger Form. Ort: Freilichtmuseum Heimathaus De Theeshof, Langelohsberg 13, 29640 Schneverdingen.

19:30 Uhr Rotenburg.
K!R in Concert: Ingridienza - From Soul to Soul. Tickets gibt es über die Tourist-Information im Rathaus Rotenburg und über unser Ticketsystem (www.kir-row.de/veranstaltungen) und bei Familia Rotenburg. Ort: Heimathaus Rotenburg, Burgstraße 2, 27356 Rotenburg (Wümme).



Komödie „Nein zum Geld“

AM 7. OKTOBER, WALSRODE



Foto: Jennifer Zumbusch

20:00 Uhr Walsrode.

Komödie Nein zum Geld. Kulturverein Tribühne präsentiert eine Komödie von Flavia Coste, mit Tatort-Schauspieler Boris Aljinovic. Karten unter Tel.: 0152/29462061. Infos unter www.kultur-tribuehne.de. Ort: Stadthalle Walsrode, Robert-Koch-Straße 1, 29664 Walsrode.

20:00 Uhr Walsrode.

Konzert der VHS-Bigband. Präsentation ihres Repertoires von den Anfängen vor 25 Jahren bis heute. Ort: Anders Hotel Walsrode, Gottlieb-Daimler-Straße 8, 29664 Walsrode.

So. 08.10.

10:00 Uhr Walsrode.

Treffen zum Tauschen von Briefmarken, Postkarten und Münzen. Gäste sind willkommen. Sammlungen können kostenfrei bewertet werden. Kontakt: Claus Diesner, Tel.: 05191/13952. Ort: Landgasthof Voltmer, Dorfallee 14, 29664 Walsrode.

10:00 Uhr Westen.

Hefekuchenbacktag und Erzählcafé bei Selbstbedienung. Der Ole Stall, Dat Rosenhus, die Holzhütten, der Hof und der Garten laden zum Verweilen ein. Extra Termine nach Absprache vor Ort mit Ulrike Kraul oder Tel.: 04239/241. Ort: Jaeger-Hoff, Zum Sportplatz 5, 27313 Westen.

10:30 Uhr Wietze.

Das schwarze Gold - Führung durch das Deutsche Erdölmuseum. Ort: Deutsches Erdöl-museum Wietze, Schwarzer Weg 7-9, 29323 Wietze.

11:00 Uhr Soltau.

Tag der offenen Höfe. Weitere Infos und Ansprechpartner finden Sie unter www.soltau.de. Hinweis: Der Soltauer „Tag der offenen Höfe“ findet ausschließlich in den Ortschaften und nicht in der Soltauer Innenstadt statt. Ort: verschiedene Spielstätten in Soltau, 29614 Soltau.

14:00 Uhr Rotenburg.

Offenes Heimathaus – Sonderveranstaltung, die den Gästen einen Einblick ins Innere des Hauses, in die Ausstellungen der Kübbungen sowie der Historischen Stube und der Feuerstelle am Flett ermöglicht. Ort: Heimathaus Rotenburg, Burgstraße 2, 27356 Rotenburg (Wümme).

15:00 Uhr Soltau.

Führung Breidings Garten Soltau. Bei größeren Gruppen bitten wir um eine Anmeldung bei Rüdiger Rödgers-Arnold, Tel.: 05191/15203 oder roedgers-arnold@t-online.de. Ort: Breidings Garten, Breidingsgarten 5, 29614 Soltau.

16:00 Uhr Schneverdingen.

Konzert mit dem Gitarristen Ignaz Netzer. Ort: Eine-Welt-Kirche, Ernst-Dax-Straße 8, 29640 Schneverdingen.

15:00 Uhr Verden.

Sechs, setzen! Aber keine Angst, unser Stadtführer Hanns-Conrad Ambrecht hat den Rohrstock nur zur Deko dabei. Als „Conrad, der Hauslehrer“ führt er Sie durch das mittelalterliche Verden und in das historische Museum, das Domherrenhaus. Kontakt: Tel.: 04231/12345, Treffpunkt: Lungenstein am Dom, Große Straße 131, 27283 Verden (Aller).

16:00 Uhr Soltau.

Schneverdingen Zupforchester „Saitenwind“ wagt neues Experiment. Der Eintritt ist frei. Kontakt zu Saitenwind: www.saitenwind.de. Ort: Die Bleilau - Schrift- und Druckwelt Soltau, Kirchstraße 2, 29614 Soltau.

Hecki
KAFFEERÖSTEREI AUS HÜLSEN

UMWELTSCHONEND
GERÖSTETE BOHNEN FÜR
BESTEN KAFFEEGENUSS

*Gut für Dich.
gut für's Klima!*

JETZT PROBIEREN

Hecki GmbH & Co. KG · Hesperweg 20, 27313 Dörverden-Hülsen · www.hecki-kaffee.de



4. Walsroder Wiesn

AM 8. OKTOBER, WALSRODE



Foto: karepa - stock.adobe.com

19:00 Uhr Soltau.

Konzert der VHS-Bigband. Präsentation ihres Repertoires von den Anfängen vor 25 Jahren bis heute. Ort: Bibliothek Waldmühle, Mühlenweg 4, 29614 Soltau.

20:00 Uhr Walsrode.

4. Walsroder Wiesn. Das Oktoberfest in der Vogelparkregion mit der Band Kzwoa aus Oberbayern. Tickets nur im Vorverkauf bei Inter-sport Joachim in Walsrode, Moorstraße 35. Infos unter info@ks-veranstaltungskonzepte.de. Ort: Schützenplatz Bismarckring, Bismarckring, 29664 Walsrode.

Mo. 09.10.

18:00 Uhr Neuenkirchen.

Bratkartoffelabend. Dazu gibt es Gesang und Musik auf dem Akkordeon oder der Gitarre. Treffpunkt: Tourist-Info Schröers-Hof, Kirchstraße 9, 29643 Neuenkirchen (Lüneburger Heide).

Di. 10.10.

19:30 Uhr Soltau.

Willi, der Nachtwächter lädt ein zur etwas anderen Stadtführung. Eine Anmeldung bei der Soltau Touristik ist notwendig. Treffpunkt: Spielmuseum Soltau, Poststraße 7, 29614 Soltau.

Mi. 11.10.

14:00 Uhr Scheeßel.

Heute finden 2 Filmvorführungen vom Verein Kino in Scheeßel statt. Um 14:00 Uhr läuft ein Kinderfilm in der Aula der Grundschule. Um 20:00 Uhr begrüßen wir die Erwachsenen zur Filmvorstellung im Scheeßeler Hof. Ort: Scheeßeler Hof, Kirchstraße 3-4, 27383 Scheeßel.

14:30 Uhr Soltau.

Das offene Filzen ist ein Schnupperangebot, bei dem im wöchentlichen Wechsel jeweils eine Grundtechnik des Filzens vorgestellt wird. Einfach vorbekommen. Arbeitsplätze sind begrenzt. Ort: felto - Filzwelt, Marktstraße 19, 29614 Soltau.

15:30 Uhr Bad Fallingbostal.

Der Verkehrs- und Kneippverein Bad Fallingbostal bietet das Bewegungstraining „Heigl“ an. Eine Mitgliedschaft im Verein ist nicht nötig. Nähere Informationen unter Tel.: 05162/9865043. Ort: Hof der Heidmark, Soltauer Straße 21, 29683 Bad Fallingbostal.

19:30 Uhr Soltau.

Mischa Kopmann liest aus seinem Roman Haus in Flammen. Ort: Bibliothek Waldmühle, Mühlenweg 4, 29614 Soltau.

20:15 Uhr Walsrode.

VHS-Filmprogramm: Der vermessene Mensch. Film von Lars Kraume über den

Genozid an den Hereros und Namas während der deutschen Kolonialzeit. Ort: Capitol Theater Walsrode, Lange Straße 46, 29664 Walsrode.

Do. 12.10.

08:00 Uhr Bad Fallingbostal.

Der Kneipp- und Verkehrsverein bietet Tautreten und Barfußlaufen am Barfußpfad im Kurpark an. Bitte ein Handtuch und warme Socken mitbringen. Ort: Kurpark Bad Fallingbostal, Freudenthalstraße 8, 29683 Bad Fallingbostal.

11:00 Uhr Walsrode.

Backtag im Heidemuseum. Besuchen Sie uns im Backhaus und genießen Sie großartige Backwaren. Ort: Heidemuseum Rischmannshof, Hermann-Löns-Straße 8d, 29664 Walsrode.

15:30 Uhr Bad Fallingbostal.

Führungen im Hof der Heidmark. Außerhalb dieser Zeit ist eine Führung unter Tel.: 0151/10616770 zu vereinbaren. Ort: Hof der Heidmark, Soltauer Straße 21, 29683 Bad Fallingbostal.

16:30 Uhr Soltau.

Im Bilderbuchkino wird das Bilderbuch: „Der kleine Wassermann – Herbst im Mühlenweiher“ gezeigt. Eingeladen sind Kinder ab 4 Jahren. Da die Besucherzahl begrenzt ist, wird um eine vorherige Anmeldung per Mail an biblio-

thek@stadt-soltau.de, direkt in der Bibliothek Waldmühle oder per Tel.: 05191/5005 gebeten. Ort: Bibliothek Waldmühle, Mühlenweg 4, 29614 Soltau.

17:00 Uhr Munster.

Bouletreff - Beim monatlichen Bouletreff des Seniorenbearats sind alle Bürger und Gäste willkommen! Ort: Boule Bahn im Park, Heinrich-Peters-Platz 1, 29633 Munster.

18:00 Uhr Soltau.

Es trifft sich die offene Runde zum Platt-Snacken over Düt un Dat. Die Veranstaltung ist barrierefrei über den Außenfahrstuhl des Fliegenden Klassenzimmers erreichbar. Ort: Fliegendes Klassenzimmer Soltau, Poststraße 7, 29614 Soltau.

19:00 Uhr Schwarmstedt.

NABU-Vortrag: Die Bedeutung und Funktion von Wegrainen, von Uwe Röhrs. Infos unter Tel.: 0175/8519299. Ort: Bürgerbegegnungsstätte Uhle-Hof, Unter den Eichen 2, 29690 Schwarmstedt.

19:00 Uhr Rotenburg.

Lesung von Charlotte Jacobi, Spiegel-Bestseller-Pseudonym der Autoren Eva-Maria Bast und Jørn Precht. Ort: Hotel Landhaus Wachtelhof, Gerberstraße 6, 27356 Rotenburg (Wümme).

20:00 Uhr Schneverdingen.

Snevern Live. Nico Baker präsentiert Steve Baker & The Live Wires. Die Kombination



Gemeinsam die Sterne entdecken

AM 13. OKTOBER, HERMANNSBURG



Foto: jameswheeler - pixabay.com

aus Mundharmonika, Gitarre, Kontrabass, Perkussion und dreistimmigem Gesang ist fesselnd. Karten beim Kulturverein Schneverdingen. Ort: M-One, Am Markt 4, 29640 Schneverdingen.

Fr. 13.10.

17:00 Uhr Rotenburg. Stadtführung mit Hebamme Anna. Bei einem Spaziergang durch Rotenburg berichtet die Gästeführerin Hanna Tamke alias Hebamme Anna aus ihrem Leben und von ihrer Arbeit. Treffpunkt: Heimathaus Rotenburg, Burgstraße 2, 27356 Rotenburg (Wümme).

19:00 Uhr Dorfmark. Lilli Marleen - Geschichte eines Schlagers. Vortrag von Dr. Wolfgang Brandes. Infos unter www.heimatverein-dorfmark.de. Ort: Heimathaus Dorfmark, Marktstraße 1, 29683 Bad Fallingbostal.

19:30 Uhr Soltau. Willi, der Nachtwächter lädt ein zur etwas anderen Stadtführung. Eine Anmeldung bei der Soltau Touristik ist notwendig. Treffpunkt: Spielmuseum Soltau, Poststraße 7, 29614 Soltau.

20:00 Uhr Hermannsburg. Sternwarte Südheide - Gemeinsam die Sterne entdecken. Heute sind Saturn, Pegasus, Andromeda im Programm. Eine Anmeldung ist nicht notwendig. Aktuelle

Informationen finden Sie auf der Homepage www.sternwarte-suedheide.de. Ort: Sternwarte Südheide, Alte Celler Heerstraße, 29320 Hermannsburg (Südheide).

Sa. 14.10.

11:00 Uhr Rotenburg. Spannende Führungen mit Heimatkennern. Unsere Gästeführerinnen wissen so einiges über die Region. Treffpunkt: Heimathaus, Burgstraße 2, 27356 Rotenburg (Wümme).

13:00 Uhr Visselhövede. 12. ADAC Visselhöveder Herbstrallye. Erwartet werden rund 50 teilnehmende Teams aus ganz Norddeutschland. Weitere Infos unter www.visselhoeveder-herbstrallye.de. Gestartet wird auf dem Marktplatz. Ort: Visselhövede, 27374 Visselhövede.

19:00 Uhr Bad Fallingbostal. Konzert mit dem Mizar Quartett. Das Streichquartett, bestehend aus vier jungen professionellen Musikerinnen, bietet ein abwechslungsreiches Programm aller Stilrichtungen von Klassik bis Pop. Ort: Rathaus Bad Fallingbostal (Ratssaal), Vogteistraße 1, 29683 Bad Fallingbostal.

19:30 Uhr Krelingen. Filmaufführung: Real Life. Dokumentarfilm über das Leben und Sterben von Youtuber Philipp Mickenbecker. Tickets

unter www.grz-krelingen.de/filmtickets. Ort: Heinrich-Kerner-Halle Krelingen, Krelingen 37, 29664 Walsrode.

So. 15.10.

12:00 Uhr Schneverdingen. Verkaufsoffener Sonntag. Geschäfte in der Innenstadt haben geöffnet. Ort: Innenstadt Schneverdingen, Schulstraße, 29640 Schneverdingen.

18:30 Uhr Rotenburg. Heinz Erhardt Dinner mit Andreas Neumann. Im Kartenpreis enthalten: Sitzplatzreservierung, Aperitif, 3 Gänge Menü, einzigartige Unterhaltung. Ort: Hotel Heidejäger, Rotenburger Straße 62, 27356 Rotenburg (Wümme).

Mi. 18.10.

14:30 Uhr Soltau. Das offene Filzen ist ein Schnupperangebot, bei dem im wöchentlichen Wechsel jeweils eine Grundtechnik des Filzens vorgestellt wird. Einfach vorbeikommen. Arbeitsplätze sind begrenzt. Ort: felto - Filzwelt, Marktstraße 19, 29614 Soltau.

15:30 Uhr Bad Fallingbostal. Der Verkehrs- und Kneippverein Bad Fallingbostal bietet das Bewegungstraining „Heigl“ an. Eine Mitgliedschaft im Verein ist nicht nötig. Nähere Informationen unter Tel.:

05162/9865043. Ort: Hof der Heidmark, Soltauer Straße 21, 29683 Bad Fallingbostal.

18:30 Uhr Rotenburg. Bücherherbst - Zur Buchmesse präsentiert das Team der Stadtbibliothek aktuelle Romane und Sachbücher, die sie zum Lesen oder Verschenken empfehlen können. Eine Anmeldung bis zum 12. Oktober ist erforderlich in der Stadtbibliothek oder unter 04261/914515. Ort: Stadtbibliothek, Am Kirchhof 10, 27356 Rotenburg (Wümme).

Do. 19.10.

11:00 Uhr Walsrode. Backtag im Heidemuseum. Besuchen Sie uns im Backhaus und genießen Sie großartige Backwaren. Ort: Heidemuseum Rischmannshof, Hermann-Löns-Straße 8d, 29664 Walsrode.

15:30 Uhr Bad Fallingbostal. Führungen im Hof der Heidmark. Außerhalb dieser Zeit ist eine Führung unter Tel.: 0151/10616770 zu vereinbaren. Ort: Hof der Heidmark, Soltauer Straße 21, 29683 Bad Fallingbostal.

19:30 Uhr Soltau. Minguet Quartett. Namenspatron ist Pablo Minguet, ein spanischer Philosoph des 18. Jahrhunderts. Ort: Bibliothek Waldmühle, Mühlenweg 4, 29614 Soltau.



Fumito Nunoya „Marimba Prayers“

AM 22. OKTOBER, SCHNEVERDINGEN



Foto: Claudia Hansen

Fr. 20.10.

17:30 Uhr Verden.

Friedhofsführung - Mit der schwarzen Witwe zur Abendstunde. Eine Tour über den Friedhof. Brauchtum und Aberglaube vergangener Jahrhunderte. Veranstalter: Stadtführungen Verden, Sabine Lühning. Kontaktdaten: Tel.: 04231/8709507, E-Mail: info@stadtfuehrungen-verden.de, Homepage: www.stadtfuehrungen-verden.de. Ort: Domfriedhof, Eitzer Straße 1, 27283 Verden (Aller).

20:00 Uhr Verden.

Clubkonzert im Bistro KULT. Mit prägendem Groove und viel Gesang präsentiert Pepper & Soul moderne Songs. Karten unter Tel.: 0172/4235503, E-Mail: info@jazzundblues.de, Homepage: www.jazzundblues.de. Ort: Bistro KULT (neben der Stadthalle), Holzmarkt 13, 27283 Verden (Aller).

20:00 Uhr Rotenburg.

UFA meets Musical. Christina Fry + Lynelle Jonsson mit Jon Mortimer am Flügel. Karten im Vorverkauf bei der VHS-Geschäftsstelle und der Tourist-Information in Rotenburg oder unter www.vhs-row.de. Ort: Kantor-Helmke-Haus, Am Kirchhof 10, 27356 Rotenburg (Wümme).

Sa. 21.10.

10:30 Uhr Soltau.

Event-Zeitreise durch Soltaus Spielraum. Entdecken Sie den Spielraum Soltau mit einer Stadtführung der ganz besonderen Art! Keine Anmeldung erforderlich. Treffpunkt: felto - Filzwelt, Marktstraße 19, 29614 Soltau.

11:00 Uhr Rotenburg.

Spannende Führungen mit Heimatkennern. Unsere Gästeführerinnen wissen so einiges über die Region. Treffpunkt: Heimathaus Rotenburg, Burgstraße 2, 27356 Rotenburg (Wümme).

19:00 Uhr Walsrode.

Die Theaterbühne Walsrode mit der Komödie: Weibsbilder. Komödie um eine Frauen-WG. Vorstellungen auch am 22. und 29.10. ab 15:30 Uhr und am 25. und 28.10. ab 19 Uhr. Kartenvorbestellungen unter theaterbuehne@gmx.net. Ort: VHS Heidekreis Walsrode, Kirchplatz 4, 29664 Walsrode.

19:00 Uhr Ahlden.

Musikalische Lesung mit Heinrich Thies. Der Schriftsteller und Journalist stellt sein neues Buch „Hanna und ihr Weg durch die Weiden“ vor. Musikalische Begleitung durch Peter Hokema und Mariska Nijhof. Karten unter kontakt@bv-ahldeneilte.de. Ort: Kirchengemeinde Ahlden (Gemeindehaus), Große Straße 6, 29693 Ahlden (Aller).

So. 22.10.

10:00 Uhr Walsrode.

Treffen zum Tauschen von Briefmarken, Postkarten und Münzen. Gäste sind willkommen. Sammlungen können kostenfrei bewertet werden. Kontakt: Claus Diesner, Tel.: 05191/13952. Ort: Landgasthof Voltmer, Dorfallée 14, 29664 Walsrode.

10:00 Uhr Westen.

Hefekuchenbacktag und Erzählcafé bei Selbstbedienung. Der Ole Stall, Dat Rosenhus, die Holzhütten, der Hof und der Garten laden zum Verweilen ein. Extra Termine nach Absprache vor Ort mit Ulrike Kraul oder Tel.: 04239/241. Ort: Jaeger-Hoff, Zum Sportplatz 5, 27313 Westen.

17:00 Uhr Schneverdingen.

Konzert erstmals mit dem Marimba-Künstler Fumito Nunoya. Ort: Eine-Welt-Kirche, Ernst-Dax-Straße 8, 29640 Schneverdingen.

Mi. 25.10.

14:30 Uhr Soltau.

Das offene Filzen ist ein Schnupperangebot, bei dem im wöchentlichen Wechsel jeweils eine Grundtechnik des Filzens vorgestellt wird. Einfach vorbeikommen. Arbeitsplätze sind begrenzt. Ort: felto - Filzwelt, Marktstraße 19, 29614 Soltau.

15:30 Uhr Bad Fallingbostal.

Der Verkehrs- und Kneippverein Bad Fallingbostal bietet das Bewegungstraining „Heigeln“ an. Eine Mitgliedschaft im Verein ist nicht nötig. Nähere Informationen unter Tel.: 05162/9865043. Ort: Hof der Heidmark, Soltauer Straße 21, 29683 Bad Fallingbostal.

17:00 Uhr Bad Fallingbostal.

Kostenloser Ernährungsvortrag. Ein gutes Bauchgefühl - Essen gegen den Winterblues. Eine Anmeldung ist erforderlich. Tel.: 05162/44615. Ort: Klinik Fallingbostal, Kolkweg 1, 29683 Bad Fallingbostal.

19:30 Uhr Schneverdingen.

Lesung mit Andreas Winkelmann: Nicht ein Wort zuviel. Aus einem schlechten Scherz wird grausame Wirklichkeit. Karten beim Kulturverein Schneverdingen. Ort: Schafstall am Heidegarten, Overbeckstraße 57, 29640 Schneverdingen.

Do. 26.10.

08:00 Uhr Bad Fallingbostal.

Der Kneipp- und Verkehrsverein bietet Tautreten und Barfußlaufen am Barfußpfad im Kurpark an. Bitte ein Handtuch und warme Socken mitbringen. Ort: Kurpark Bad Fallingbostal, Freudenthalstraße 8, 29683 Bad Fallingbostal.



Laternenumzug

AM 28. OKTOBER, HÖRPEL



Foto: Christian Schwier -stock.adobe.com

11:00 Uhr Walsrode.

Backtag im Heidemuseum. Besuchen Sie uns im Backhaus und genießen Sie großartige Backwaren. Ort: Heidemuseum Rischmannshof, Hermann-Löns-Straße 8d, 29664 Walsrode.

15:30 Uhr Bad Fallingbostal.

Führungen im Hof der Heidmark. Außerhalb dieser Zeit ist eine Führung unter Tel.: 0151/10616770 zu vereinbaren. Ort: Hof der Heidmark, Soltauer Straße 21, 29683 Bad Fallingbostal.

19:00 Uhr Kirchlinteln.

Heilpflanzenabend in Theorie & Praxis: Wacholder – Heil- und Gewürzpflanze mit Susanne Zweibrück. Verbindliche Anmeldung unter Tel.: 04237/510 oder www.susannes-kraeuter-schaetze.de. Ort: Müllerhaus Brunsbrock, Schmomühlener Straße 9, 27308 Kirchlinteln-Brunsbrock.

Fr. 27.10.

10:00 Uhr Kirchlinteln.

Immunsystem stärken mit Qigong-Übungen und gemeinsames Kochen mit der Fünf-Elemente-Ernährung. Begrenzte Teilnehmerzahl, daher Anmeldung erforderlich unter Tel.: 04231/928868 oder 04238/1469. Ort: Müllerhaus Brunsbrock, Schmomühlener Straße, 27308 Kirchlinteln-Brunsbrock.

Sa. 28.10.

11:00 Uhr Rotenburg.

Spannende Führungen mit Heimatkennern. Unsere Gästeführerinnen wissen so einiges über die Region. Treffpunkt: Heimathaus, Burgstraße 2, 27356 Rotenburg (Wümme).

19:00 Uhr Hörpel.

Laternenumzug in Hörpel für alle großen und kleinen Kinder. Ort: Feuerwehrhaus Hörpel, Lindenallee, 29646 Bispingen.

19:30 Uhr Bad Fallingbostal.

Böhmischer Abend der Original Böhmetaler Blasmusik. Gespielt werden die bekanntesten Stücke der Egerländer Musikanten. Karten bei der Heine-Buchhandlung, Walsrode, und in der Tourist-Information in Bad Fallingbostal. Ort: Kurhaus Bad Fallingbostal, Sebastian-Kneipp-Platz 1, 29683 Bad Fallingbostal.

20:00 Uhr Rotenburg.

KIR in Concert: Metal Militia #7. Jetzt gibt es Metal Militia goes Drum n Bass! Tickets gibt es nur über unser Ticketsystem (www.kir-row.de/veranstaltungen) und für Kurzentschlossenen an der Abendkasse. Ort: Heimathaus Rotenburg, Burgstraße 2, 27356 Rotenburg (Wümme).

So. 29.10.

15:30 Uhr Walsrode.

Die Theaterbühne Walsrode mit der Komödie: Weibsbilder. Komödie um eine Frauen-WG. Kartenvorbestellungen unter theaterbuehne@gmx.net. Ort: VHS Heidekreis Walsrode, Kirchplatz 4, 29664 Walsrode.

16:00 Uhr Munster.

Echt verboten! Das Anliegen des Autors, Schauspielers und Ringelnetz-Preisträgers Achim Amme: Joachim Ringelnetz einem interessierten Publikum näherbringen. Ort: Stadtbücherei Munster, Friedrich-Heinrich-Platz 20, 29633 Munster.

Mo. 30.10.

19:30 Uhr Soltau.

The Gregorian Voices - Gregorianik meets Pop - Vom Mittelalter bis heute. Ort: Kirche St. Maria vom Hl. Rosenkranz, Feldstraße 22, 29614 Soltau.

19:30 Uhr Soltau.

Musical Dinner (Das Original) - Norddeutschlands erfolgreichste Dinner Show. noch nie war Musical so nah! Ort: Heidehotel Soltauer Hof, Winsener Straße 109, 29614 Soltau.

Di. 31.10.

11:00 Uhr Celle.

Modellbahn & Spielzeug-Markt - Treffpunkt für Sammler + Spielzeugfreunde. Weitere Informationen über die Börse gibt es vom Organisator Matthias Lübker unter der Tel.: 05705/7705 und im Internet auf www.spielzeugboersen.com. Die Veranstaltung ist in Halle 10. Ort: CD-Kaserne Celle, Hannoverstraße 30b, 29221 Celle.

19:00 Uhr Bispingen.

Musikalischer Abendgottesdienst am Reformationstag. Ort: St.-Antonius-Kirche, Hauptstraße / Töpinger Straße, 29646 Bispingen.





HOTSPOTS

SEHENSWERTES UND AUSFLUGSZIELE AUF EINEN BLICK

BAD FALLINGBOSTEL:

Tourist-Information Bad Fallingbostel

Sebastian-Kneipp-Platz 1
29683 Bad Fallingbostel
Tel. 05162/4000
badfallingbostel@vogelpark-region.de
www.vogelpark-region.de
Geöffnet: März-November
Mo.-Do. 9-12 Uhr und 13-17 Uhr,
Fr. 9-13 Uhr
Dezember-Februar: eingeschränkte
Öffnungszeiten.

Bücherei

Stadtbücherei im Kurhaus
Sebastian-Kneipp-Platz 1, 29683 Bad
Fallingbostel. Tel. 05162/1358.
Mo. geschl., Di., Mi., Do. und Fr. 10-12
Uhr u. 15-18 Uhr, Sa. 10-13 Uhr

Service

Funk Taxi 6006

Inh. J. Deichmann
Vogteistrasse 53
29683 Bad Fallingbostel
Tel. 05162/6006
Fax 05162/988924
info@event-car6006.de

Hof der Heidmark

Gedenkstätte im Liethwald
Soltauer Str. 24, 29683 Bad Falling-
bostel. Besichtigung donnerstags
15.30-18 Uhr (Gründonnerstag bis
Oktober) und nach Vereinbarung:
0151/10616770.

Kurpark

Mit Kräutergarten, Boulebahn,
Barfußpark, Fitnesspark, Green-
Sport-Parcours

Lieth

Stadtwald der Kreisstadt,
steile Abhänge zur Böhme,
Denkmal der Brüder Freudenthal

Bademöglichkeit

Hallenbad Bad Fallingbostel - geöffnet

Heinrichstraße 22,
29683 Bad Fallingbostel
Tel. 05162/902104
Mo. 10-21 Uhr
Di. und Fr. 7-21 Uhr
Mi. und Do. 7-18 Uhr
Sa. 8-14 Uhr
So. 8-17 Uhr
Aktuelle Informationen auf
www.badbt.de

Museum der Archäologischen Arbeitsgemeinschaft

Michelsenstr. 1, Bad Fallingbostel,
Tel. 015228683761, für Sonderöff-
nungszeiten ist die 015228683761 zu
wählen. Unsere Öffnungszeiten sind
von April bis Oktober jeden Do. von
16-18 Uhr und So. nach Vereinbarung.

Megalithpark Osterberg

Erstarrungssteine, Umwandlungs-
steine, Sedimentsteine

BOMLITZ:

Bücherei

August-Wolff-Str. 3, 29699 Walsrode
Tel. 05161/4810050
Mi.-Fr. 10-12 Uhr u. 15-18 Uhr,
Sa. 10-12 Uhr

Cordinger Mühle (1408)

Von der Warnau angetriebene funk-
tionsfähige Wassermühle mit zwei
Mahlgängen. Bj. 1810 mit Backhaus

Eibia

Ehemaliges Gelände der Pulverfabrik,
heute Naherholungsgebiet. Waldge-
biet mit ausgeschilderten Reit- und
Wanderwegen. Zugehörig Lohheide mit
ausgedehnten Heideflächen, Hügelgrä-
ber, vom Parkplatz Borg und Parkplatz
Sportanlage Benefeld aus zu erreichen

Bademöglichkeit

Waldbad Bomlitz – geöffnet

Hans-Böckler-Str. 36, 29699 Walsrode,
Tel. 05161/60016600.
Vorsaison (13.05-05.07.2023):
Di.-So. 12-20 Uhr
Hauptsaison (06.07.-16.08.2023):
Mo.-So. 10-20 Uhr
Nachsaison (17.08.-03.09.2023):
Di.-So. 12-20 Uhr
Freitags – Frühschwimmen: Das Bad
öffnet bereits um 7 Uhr
Aktuelle Informationen auf
www.badbt.de

BOTHMER:

Alte Dorfschule

Alte Dorfstr. / Vor dem Felde, 29690
Schwarmstedt. Tel. 05071/8688,
1908/09 erbaut; Unterricht wie zu
Kaisers Zeiten. Geöffnet: Mai-Sept. So.
15-17 Uhr sowie nach Vereinbarung

BISPINGEN:

Bispingen-Touristik e.V.

Bahnhofstr. 19, 29646 Bispingen
info@bispingen-touristik.de
www.bispingen.de
Juli bis September Mo.-Fr. 9-18 Uhr,
Sa.+So. 10-13 Uhr

**Bademöglichkeit****Brunausee**

Baden, Tretbootfahren, Gastronomie in Behringen

Bücherei – wieder geöffnet

Ortsbücherei im Pfarrhaus, Kirchweg 5, 29646 Bispingen, Mo. 15-17 Uhr (nicht in den Ferien) <https://bit.ly/3IACqoD>
Mini-Bibliothek am Spökenkieker

Dat ole Hus

Das Heide- und Freilichtmuseum in Wilsede zeigt Wohnen und Arbeiten auf einem Heidehof um und nach 1850. Öffnungszeiten: Mai bis Oktober, täglich 10-16 Uhr

Greifvogelgehege Bispingen

An der Bundesstr. 209, 29646 Bispingen. Mai - Oktober: Mi., Sa., So. und Feiertags ab 15 Uhr. Tel.: 05194/7888.

Landschaftspark Iserhatsche

Nölle Str. 40, 29646 Bispingen. Tel.: 05194/1206. Jagdvilla, Barockgarten, Glaskunst, Streichholzkunst, Montagetto, Bier-Phillumennie-Sammlung. Geöffnet Mo.-So. und an Feiertagen 10-16 Uhr.

Bademöglichkeit**Luhetalbad Bispingen**

Ab jetzt Freibadsaison: www.ihr-stadtwerk.de/de/Menue/Baeder/Luhetalbad/
Trift 19, 29646 Bispingen
Mo. 13-20.30 Uhr, Di.-Fr. 6.45-20.30 Uhr, Sa.- So.- u. Feiertage 10-18 Uhr, Sonntag (Schlechtwetter) 10-14 Uhr

Verein Naturschutzpark e.V.

Niederhaverbeck 7, 29646 Bispingen www.verein-naturschutzpark.de

Wildbienen-Erlebnispfad

2,5 km langer Weg mit 16 Stationen Niederhaverbeck 3, 29646 Bispingen März bis 14. Juli, Sa., So. und an Feiertagen sowie vom 15. Juli bis Oktober, von 10-17 Uhr geöffnet. Gruppen nach Vereinbarung.

Wilseder Berg

Im Zentrum des Naturschutzgebietes Lüneburger Heide

BOCKHORN:**FloraFarm Ginseng**

Bockhorn 1, 29664 Walsrode. Tel. 05162/1393
Öffnungszeiten: Mo.-Fr. 10-17 Uhr, Sa. 10-13 Uhr; Ginseng Tea Time: Montag bis Samstag nach Vereinbarung – Ginsengtee und Führung gratis!

CELLE:**Bomann-Museum**

Schlossplatz 7, Tel. 05141/12372
Eines der größten kulturgeschichtlichen Museen in Niedersachsen. Di.-So. 11-17 Uhr

Residenzmuseum im Celler Schloss

Schlossplatz 1, Tel. 05141/12373
Präsentiert in den historischen Schlossräumen die Geschichte des bedeutenden Welfenschlosses und seiner Bewohner

DORFMARK:**Dorfmark-Touristik e.V.**

Altes Rathaus, Marktstr. 1
Tel. 05163/3660160,
Fax 05163/3660170
www.dorfmark-touristik.de
info@dorfmark-touristik.de

Bücherei

Zweigstelle Stadtbücherei Bad Fallingbostel, Marktstr. 1, im Alten Rathaus, Tel. 05163/290564
Mo. und Mi. 15-17 Uhr

Oldtimer Trecker-Museum

A. u. G. Tryba, Bultmanns Hof Visselhöveder Str. 5, Tel. 05163/6336
Geöffnet: Di. 10-12.30 und 14-18 Uhr oder nach tel. Vereinbarung

Bademöglichkeit**Strandbad Dorfmark**

Becklinger Str., 29683 Dorfmark, Tel. 05163/6118
In der Saison täglich 13-18 Uhr

DÜSHORN:**Dorfmuseum**

Kirchstr. 4, Tel. 0173/4271201
Sammlung historischer, ländlicher Kulturgüter.
Geöffnet: April bis Oktober
Besuchszeiten nur nach Vereinbarung

EBBINGEN:**Grundloser See mit Moor**

Landschaftsschutzgebiet, vom Parkplatz Ebbinggen aus oder von Fulde

EICKELOH:**Gierseilfähre Eickeloh**

Technisches Denkmal, Zur Fähre / Fährweg, Fährtermine von Mai bis Oktober im Eventkalender
Aktuell: 24. September 10-18 Uhr

EILTE:**Eilter Käseschule**

Inh. Barni Deneke
Am Walde 10, 29693 Eilte
Weitere Informationen unter www.eilter-kaeseschule.de.
E-Mail: eilter-kaeseschule@gmx.de
Tel.: 05164/2865, Käseurse mit festen Terminen auf Anfrage



© Trecker-Museum Dorfmark

HOTSPOTS

GILTEN:

Bothmer Mühle

29690 Gilten. Tel. 05139/3532
Besichtigung nach Absprache

HODENHAGEN:

Tourist-Information

im Rathaus 29693 Hodenhagen
Bahnhofstraße 30
Tel. 05164/9707733, Fax 9707797

Bücherei

Bürgerhaus, Bahnhofstr. 28,
29693 Hodenhagen.
Tel.: 05191/5629 (über Soltau).
Geöffnet: Do. 14-17 Uhr

Das kleine Angelmuseum

Nelkenweg 6, 29693 Hodenhagen.
Tel. 05164/484
Besichtigung nach Vereinbarung

Reparatur-Café

Volksloh 2, 29693 Hodenhagen
Tel. 0172/5994373
Reparieren statt wegwerfen.
Jeden ersten Dienstag im Monat, 14
bis 17.30 Uhr.

Serengetipark-Hodenhagen

Am Safaripark 1, 29693 Hodenhagen

INSEL:

Pult- und Federkiel-Museum

Reinsehlerer Weg 2, 29640 Schne-
verdingen. Tel.: 05193/6969, Einblick
in schulische Abläufe früherer Zeit.
Geöffnet: Mai bis Okt., Mi., Sa. u. So.
14-17 Uhr

KIRCHLINTELN:

Regional speisen

Zwitscher-Stübchen

Bendingbosteler Dorfstr. 26
27308 Kirchlinteln-Bendingbostel
Tel. 04237/1046
www.gaststaette-zwitscherstuebchen.de

KRELINGEN:

Heidefläche

mit Bienenzaun und Schafstall

Großsteingrab

Nordöstlicher Ortsrand, über den
Rundwanderweg D3 ausgeschildert

LAUENBRÜCK:

Tier- & Landschaftspark

Landpark Lauenbrück

Wildpark 1, 27389 Lauenbrück
Tel: 04267/954760
Fax: 04267/9547619
park@landpark.de, www.landpark.de
Apr.-Okt. 8-18 Uhr, Nov.-Mär 8-17 Uhr

LÜNEBURG:

Tourist-Info

Lüneburg Marketing GmbH
Rathaus/Am Markt, 21335 Lüneburg
Tel.: 0800/220 50-05, Fax:
04131/207 66-44,
touristik@lueneburg.info
Öffnungszeiten in der Saison (Mai-Okt.
u. Dez.): Mo. bis Fr. 9.30-18 Uhr, Sa.
9.30-16 Uhr, So. 10-16 Uhr

Altes Rathaus

Am Markt 1, 21335 Lüneburg. Ein
Ensemble aus Einzelbauten. Kann zu
großen Teilen besichtigt werden.

An der Münze und Schröderstraße

An der Münze, 21335 Lüneburg.
Straßenzug auf dem sich das Leben
Lüneburgs tummelt.

Bücherei

Franziskanerkloster und Ratsbücherei
Am Marienplatz 3, 21335 Lüneburg.
Seit 1555 im ehem. Franziskanerklos-
ter der Stadt – eine der ältesten
Stadtbibliotheken Deutschlands.

Halle für Kunst

Reichenbachstr. 2, 21335 Lüneburg

Industrie- und Handelskammer

Eines der imposantesten Gebäude des
Platzes, Am Sande 1, 21335 Lüneburg

Kloster Lüne mit Textilmuseum

1172 gegründete Benediktinerin-
nen- Kloster Lüne inmitten einer
Grünanlage mit altem Baumbestand.

MUNSTER:

Deutsches Panzermuseum

Hans-Krüger-Str. 33, 29633 Munster.
Tel. 05192/2552.
Geöffnet: Jan.-Mai von Di.-So. 10-18
Uhr, Juni-Sep. täglich von 10-18 Uhr,
Okt.- Dez. von Di.-So. 10-18 Uhr

NEUENKIRCHEN:

Tourist-Information

Kirchstraße 9, 29643 Neuenkirchen
Tel. 05195/94099, Fax 940829
www.heidetouristik-neuenkirchen.de,
tourismus@dasneuenkirchen.de
Öffnungszeiten in der Saison (Apr.-
Okt.): Mo.-Do. 8.30-17 Uhr, Fr. 8.30-
14 Uhr, Sa. 8.30-12 Uhr
Öffnungszeiten außerhalb der Saison
(Nov.-Mär.): Mo. 8.30-16 Uhr, Di.-Fr.
8.30-13 Uhr, Sa. geschlossen

Springhornhof

Tiefe Straße 4, 29643 Neuenkirchen
Tel. 05195/933963
Projekt Kunst in der Landschaft
Geöffnet: Di.-So. 14-18 Uhr

Schröers-Hof

Kirchstr. 9, 29643 Neuenkirchen
Tel. 05195/933810
Geöffnet: April-Okt. Mo.-Fr. 8.30-
17 Uhr, Sa. 8.30-12 Uhr.
Nov.-März Mo. 8.30-16 Uhr,
Di.-Fr. 8.30-13 Uhr, Samstag
geschlossen. Bücherei: Mi. 14-17 Uhr

NEUSTADT:

Wassermühle Vesbeck

Vesbeck, Beekestraße., 31535 Neu-
stadt. Besichtigung nach Absprache
möglich. Tel. 05073/1228 o. 1590



© Deutsches Panzermuseum

NINDORF:

Wildpark Lüneburger Heide

Am Wildpark, Tel. 04184/89390

Ganzjährig geöffnet:

1. Nov. bis 28. Febr. 9.30-16.30 Uhr,

1. März bis 31. Okt. 8-19 Uhr

Tel.: 04184/89390

OSTENHOLZ:

Sieben Steinhäuser

Nato-Truppenübungsplatz.

Bereits 1832 unter Denkmalschutz gestellt. Zur Gruppe gehören 5 Steingräber hinter Schutzwällen.

RETHEM:

Tourist-Information

Im Rathaus Rethem, Lange Straße 4,

27336 Rethem/Aller

Tel. 05165/989888, Fax 989898

www.aller-leine-tal.de,

rathaus@rethem.de

Bücherei

Samtgemeindebücherei, Londystr. 3.,
27336 Rethem/Aller.

Tel.: 05165/2900107

Öffnungszeiten: Mo. 9.30-10 Uhr,

Mi. 16-18 Uhr.

In den Herbstferien ist die Bücherei nur
mittwochs von 16 bis 18 Uhr geöffnet!

Bockwindmühle (1594) IM

Londy-Park, direkt an der Aller,

Stand bis 1955 im Dorf Frankenfeld.

Besichtigung nach Absprache.

Tel. 05165/9898-88

Burghof Rethem

Lange Str. 2, Tel. 05165/2900000.

www.burghof-rethem.de. Veranstaltung- und Kulturzentrum mit wechselnden Ausstellungen, direkt an der Aller gelegen. Burghof-Café der Landfrauen sonntags 14-17 Uhr, in der Regel von März bis Oktober. Führungen auf Anfrage.

Mietwagen Helms

27336 Rethem

Tel. 05165/98900

info@mietwagen-helms.de

www.mietwagen-helms.de

SCHNEVERDINGEN:

Tourist-Info

Schneverdingen Touristik

Rathauspassage 18

Tel. 05193/93800, Fax 05193/93890

www.schneverdingen-touristik.de

15. Juli - 15. September:

Sa. 10-16 Uhr, So. 10-13 Uhr

Mai - Okt.: Mo.-Fr. 9-18 Uhr, Sa. 10-13 Uhr,

November - April: Mo.-Fr. 9-16 Uhr

De Theeshof

Langelohsberg/Hansahlener Dorfstr.,

29640 Schneverdingen.

Tel 05193/2199

Historische Hofanlage

Geöffnet: Mai-Okt. Do.-So. 15-18 Uhr,

Eine-Welt-Kirche

Ernst-Dax-Straße 8, 29640 Schne-

verdingen. Ein dezentrales Ex-

po2000-Projekt. Verbaut wurde das

sonst kaum verwertbare Kiefern- u.

Eichenholz aus der Region. April bis

Oktober Mo.-Do. und Sa. 10-12 Uhr,

tägl. 15-17 Uhr

Heidegarten

1990 fertiggestellt zeigt er mehr

als 200 verschiedene Heidesorten

in über 200.000 Pflanzen.



Regional speisen

Der Schnuckenhof in Wesseloh

Wesseloher Str. 44a,

29640 Schneverdingen-Wesseloh,

Tel. 04265/8274

www.schnuckenhof-wesseloh.de

Heidschnuckenspezialitäten im eigenen

Lokal. Sonderveranstaltungen (z. B.

„Sigis Schnuckentour“): s. Homepage

Öffnungszeiten: Mo., Fr., Sa. 17-22 Uhr

und nach Vereinbarung

Höpen

Westlich vom Wilseder Berg vorge-lagerte Hügelkette. Vom Höpenberg (119 m NN) Fernblick bis zum Wilseder Berg. Heidschnuckenaustrieb von Mai bis Okt. täglich gegen 10.30 Uhr.

Pietzmoor

5 km Rundwanderweg mit befestigten Bohlenstegen quer durch die geheimnisvolle Umgebung.

Entdecken

Walderlebnis Ehrhorn

und Ameisen-Erlebnis-Ausstellung

Ehrhorn 1, 29640 Schneverdingen

Tel: 05198/987120; Öffnungszeiten:

Mai - Mitte Oktober Sa., So. und an

Feiertagen 10-17 Uhr und nach tele-

fonischer Vereinbarung.

www.ehrhorn-heide.de oder

www.ameisenzentrum.de

Walter-Peters-Park

mit großem Spielplatz,

Kneippbecken zum Wassertreten.

SCHWARMSTEDT:

Tourist-Information

Am Markt 1, 296920 Schwarmstedt,

Tel. 05071/8688

www.schwarmstedt.de

Tourismusregion Aller-Leine-Tal

Am Markt 1, Tel. 05071/912558

Fax 05071/912557

www.aller-leine-tal.de

Café

Antiquitäten-Café & Gästehaus

Schwarmstedt, Am Hohen Ufer 1,

29690 Schwarmstedt.

Tel. 05071/2737

www.antiquitaeten-cafe.de

Mo.-So. nach Vereinbarung leckeres

Frühstücksbuffet.

Bücherei Schwarmstedt

Uhle-Hof, Unter den Eichen 3, 29690

Schwarmstedt. Tel. 05071/80955

Geöffnet: Mo. u. Di. 15-18 Uhr,

Do. 15-19 Uhr, Fr. 9-12 Uhr

Bücherei Lindwedel

Schulstr.2, 29690 Lindwedel,

Di. 11-15 Uhr (nicht in den Ferien)

www.fahrbuecherei-heidekreis.de

HOTSPOTS

Bademöglichkeit

Hallenbad Schwarmstedt

Am Beu 4, 29690 Schwarmstedt.

Tel. 05071/809-370.

www.hallenbad-schwarmstedt.de

Harry's klingendes Museum

Neustädter Str. 25, 29690

Schwarmstedt. Tel. 05071/912941

Privatsammlung mechanischer
Musikinstrumente.

Besichtigung nur mit Führung nach
vorheriger Anmeldung.

SOLTAU:

Tourist-Info

Am Alten Stadtgraben 3, Soltau

Tel. 05191/828282, Fax 8282-99

www.soltau-touristik.de

Geöffnet: Mo.-Do. 9-17 Uhr, Fr. 9-13 Uhr,

Sa. geschlossen bis Ende April

Die Bleilau – Schrift- und Druckwelt

Kirchstraße 2, 29614 Soltau

Tel. 05191/3285

Mo., Mi., Sa. von 14-17 Uhr oder nach

Terminvereinbarung

www.buchdruckmuseum-soltau.de

Breidings Garten

Breidingsgarten 5, 29614 Soltau

www.breidings-garten.de

Felto-Filzwelt

Marktstraße 19, 29614 Soltau

Täglich von 10-18 Uhr.

www.filzwelt-soltau.de

Heide-Park-Resort

Täglich ab 10 Uhr

www.heide-park.de

Heidewitzka

- Das Kindertobeland

Gottfried-von-Cramm-Str. 1, 29614

Soltau. www.heidewitzka.com



© Spielmuseum Soltau

Spielmuseum Soltau

Poststr. 7 und 15, 29614 Soltau,

Tel. 05191/82182

Öffnungszeiten: Täglich 10-18 Uhr

Bademöglichkeit

Soltau Therme -

in die Natur eintauchen.

Mühlenweg 17, 29614 Soltau

Nutzungs- und Öffnungszeiten unter

www.soltau-therme-online.de

STELLICHTE:

Dorfcafé Stellichte

Stellichte 15a, 29664 Walsrode.

Geöffnet: So. 14-17 Uhr

Tel. 05168/4802820

www.lehrde-tal.de

Gutskapelle (erbaut 1608-1610)

Stellichte 1, 29664 Walsrode.

War bis 1975 im Privatbesitz,

überrascht durch seine Pracht

Geöffnet ab Ostermontag bis zur

Zeitumstellung im Herbst: offene Sonn-

u. Feiertage 14-16 Uhr. Tel.: 05168/309

UNTERLÜSS:

Urwald in der Südheide

29345 Unterlüß

Walderlebnispfad durch altes Waldge-

biet mit Naturwaldreservat.

Ausgangspunkt für Wanderungen

durch das Lüßwaldgebiet ist der

Parkplatz „Lüßwald“ an der L280.

Tel.: 05052/6574

VERDEN:

Tourist-Info

Große Str. 40, 27283 Verden.

Tel. 04231/12345,

Fax 04231/12320, www.verden.de

Mo. bis Fr. 10-18 Uhr, Sa. 10-13 Uhr

Deutsches Pferdeweltmuseum

Holzmarkt 9, 27283 Verden.

Tel. 04231/807140

Geöffnet 10-17 Uhr, außer Mo.

Historisches Museum

Untere Str. 13, 27283 Verden.

Tel. 04231/2169

Geöffnet: Di.-So. 10-13 Uhr u. 15-17 Uhr

Bademöglichkeit

Verwell

Saumurplatz, 27283 Verden

Tel. 04231/9566655, info@verwell.de

www.verwell.de

WALSRODE:

Tourist-Information

Vogelpark-Region

Lange Str. 20, 29664 Walsrode

Tel. 05161/7897482, Fax 7897483

info@vogelpark-region.de

www.vogelpark-region.de

Geöffnet: März-November

Mo.-Fr. 9-14 Uhr,

Sa. geschlossen

Dezember – Februar: eingeschränkte

Öffnungszeiten.

Restaurant

Argentinisches Steakhouse

Mendoza

Lange Straße 79, 29664 Walsrode,

Tel. 05161/486061

info@mendoza-walsrode.de

www.mendoza-walsrode.de

Mo. bis Fr. 17-23 Uhr, Sa. 16.30-23.45

Uhr, So. 11.30-14.30 Uhr, 17-23 Uhr

Böhmetal Kleinbahn

Wie einst die Großeltern auf schma-

ler Spur durch die Heide zuckelten,

verkehrt die Böhmetal-Kleinbahn

zwischen Walsrode und den Heidedör-

fern. Die Museumsbahn verkehrt bis

31.10. jeden Sonntag ab Vorwalsrode

um 11 und 14.30 und ab Altenboit-

zen ab 13 und 17 Uhr. Die Draisinen

verkehren bis 3.10. jeden Tag nur auf

vorherige Anmeldung ab Hollige 40 um

11.30 und 15 Uhr. Weitere Infos unter:

<https://www.lueneburger-heide.de/>

[erlebnis/sehenswuerdigkeit/14774/](https://www.lueneburger-heide.de/erlebnis/sehenswuerdigkeit/14774/)

[boehmetal-kleinbahn-einzige-schmal-](https://www.lueneburger-heide.de/erlebnis/sehenswuerdigkeit/14774/boehmetal-kleinbahn-einzige-schmal-spurbahn-in-der-heide.htm)

[spurbahn-in-der-heide.htm](https://www.lueneburger-heide.de/erlebnis/sehenswuerdigkeit/14774/boehmetal-kleinbahn-einzige-schmal-spurbahn-in-der-heide.htm)



© Böhmetal Kleinbahn

Bücherei

Stadtbücherei, Robert-Koch-Str. 1/
Stadthalle, 29664 Walsrode.
Tel. 05161/609752
Di.-Fr. 10-18 Uhr, Sa. 10-12 Uhr

Bademöglichkeit

Fitnessbad Walsrode – geöffnet

Hermann-Löns-Str. 23, 29664 Walsrode,
Tel. 05161/4889980.
Mo. 10-16 Uhr, Di.-Fr. 7-21 Uhr,
Sa. 11-18 Uhr, „Ladies only“ von 16-18
Uhr (ab 16 Jahre), So. 11-17 Uhr
Aktuelle Informationen auf www.badbt.de

Galerie Hohmann

Kunst & Rahmung
Hann. Str. 2 – Eingang Saarstr.
29664 Walsrode, Tel. 05161/5517
www.galeriehohmann.de

Heidemuseum „Rischmannshof“

Hermann-Löns-Str. 8,
Tel. 05161/4810887 oder
Tel. 05167/913843
E-Mail: palme17@t-online.de
Gehört zu den ältesten Freilichtmuseen
in Norddeutschland. Geöffnet: 1. April
bis 30. Nov. Mi.-Sa. 10-12.30 Uhr u. 13-
17 Uhr, Sonn- u. Feiertage 13-17 Uhr

Heidewachs Zierkerzenschnitzerei

Ebbinger Str. 1a, 29664 Walsrode
Tel. 05161/910660

Hof Rengstorf

Weiß- und Grünspargel, Fleisch und
Wurst vom Duroc-Schwein und Gal-
loway-Rind. Hofladen während der
Spargelsaison tägl. 8-18 Uhr geöffnet
Benzen Nr. 6, 29664 Walsrode, [info@](mailto:info@hof-rengstorf.de)
hof-rengstorf.de, **Tel. 05161-3234**

Regional speisen & Kutschfahrten

Hotel Forellenhof

Hünzingen 3, 29664 Walsrode.
Kutschfahrten individuell buchbar.
Anmeldung unter Tel. 05161/9700

Kloster Walsrode

Evangelisches Damenstift

Kirchplatz 2, Walsrode, Pilgerort,
Kapelle und Park.
Von April bis Oktober täglich Di.-So. 15 Uhr
Führung, Treffpunkt am Eingangstor.
Anfrage unter Tel.-Nr. 05161/4811989
Kulturprogramm www.kloster-walsrode.de

Kuriositäten, Galerie und Geschenke

Heinz Laurich, Worth 6, 29664 Walsrode
Tel. 0177/7355377
Geöffnet Mo.-Fr. 14-18 Uhr,
Sa. 9-12 Uhr oder nach Vereinbarung.

Lönsgrab

im Tietlinger Wacholderhain

Wäscheliebe

Berührend sinnlich von 65A bis 120K

Moorstr. 48, 29664 Walsrode
Tel. 05161/7870843
www.waescheliebe.de
Geöffnet: Mo. geschlossen,
Di.-Fr. 10-18 Uhr, Sa. 10-13 Uhr

Weltvogelpark Walsrode

Am Vogelpark, 29664 Walsrode.
Tel. 05161/60440
4.000 Vögel aus 650 Arten
Geöffnet: 20. März bis 30. Okt. tägl.
10-18 Uhr, Juli/Aug. und am
Wochenende bis 19 Uhr

WIETZE:

Deutsches Erdölmuseum

Schwarzer Weg 7-9, 29323 Wietze
Tel. 05146/92340
1858 fand eine der weltweit ersten
ölfündigen Bohrungen hier statt.
März-Nov. Di.-So. 10-17 Uhr,
Juli-Aug. Mo.-So. 10-18 Uhr

WIETZENDORF:

Wietzendorf Touristik

Verkehrsverein Wietzendorf e. V.
Kampstraße 4, 29649 Wietzendorf
Tel. 05196/2190, Fax 05196/2275
www.wietzendorf-touristik.de
Ostern bis Oktober: Mo. bis Fr. 10-13
Uhr u. 14-17 Uhr
Sa. 9-13 Uhr, November-Ostern:
Mo. bis Fr. 10-13 Uhr

Bademöglichkeit

Südsee-Camp

Badeparadies
Südsee Camp 1, 29649 Wietzendorf,
Tel. 05196/980330
Für Tagesgäste ist eine vorherige
telefonische Abfrage der Besuchs-
möglichkeit empfehlenswert. Siehe
auch www.suedsee-camp.de



Weitere Sehenswürdigkeiten

findling-heideregion.de/#hotspots



**Dein Hotspot
fehlt hier noch?**

Dann sicher dir jetzt dieses
unschlagbare Angebot:

Adresse,
Kontakt Daten,
Öffnungszeiten
Mindestlaufzeit
6 Monate

Nur 15 Euro
monatlich



**ÄRZTLICHER/
AUGENÄRZTL.
BEREITSCHAFTSDIENST**

Kassenärztliche Vereinigung außerhalb der Sprechzeiten: Ihr Anruf wird an den für Sie zuständigen Bereitschaftsdienst weitergeleitet

116 117

**DIE AUGENPARTNER
AUGENÄRZTE**

Walsrode, Lange Str. 55-57
Tel. (0 51 61) 4 88 50

Soltau, Poststr. 18-20
Tel. (0 51 91) 9 78 01 33

Schneverdingen, Verdener Str. 10
Tel. (0 51 93) 20 71

Schwarmstedt, Hauptstraße 15
Tel. (0 50 71) 91 27 50

Hoya, Promenade 15
Tel. (0 42 51) 67 08 00

**ZAHNÄRZTLICHER
NOTDIENST**

Samstag, Sonntag und an Feiertagen von 10 bis 11 Uhr (außerhalb dieser Zeit nur nach vorheriger telefonischer Anmeldung)

30.9./1.10.2023:
ZA Liszka, Walsrode
Tel. 05161 / 2800

3.10.2023:
Praxis Dres. Bastin, Walsrode
Tel. 05161 / 1626

7./8.10.2023:
Fr. Dr. Nadine Buchholz, Bad Fallingbostel
Tel. 05162 / 7107

14./15.10.2023:
Dr. Michels-Wakili,
Walsrode
Tel. 05161 / 74506

21./22.10.2023:
ZA Jüttner,
Schwarmstedt
Tel. 05071 / 719

28./29.10.2023:
ZÄ Binder,
Hodenhagen
Tel. 05164 / 800166

31.10.2023:
Praxis Dres. Bastin, Walsrode
Tel. 05161 / 1626

**TIERÄRZTLICHER
NOTDIENST**

30.9./1.10.2023:
Dr. Teders, Schwarmstedt,
Tel. 05071 / 912211

Gem. Praxis Rabe/Söchting, Bomlitz,
Tel. 05161 / 4811130

3.10.2023:
Kleintierpraxis am Dürerring,
Walsrode,
Tel. 05161 / 1300

Gem.-Praxis Lünebach-Hüner /
Herpers, Idsingen,
Tel. 0171 / 5221541

Dr. Frey, Buchholz/Aller,
Tel. 0171 / 4433111

7./8.10.2023:
Dr. Neddenriep, Bad Fallingbostel,
Tel. 05162 / 2768

TÄ Seyer-Carstens, Düşhorn,
Tel. 05161 / 6098770

14./15.10.2023:
Gem.-Praxis Rabe/Söchting, Bomlitz,
Tel. 05161 / 4811130

TÄ Bockhorn, Krelingen,
Tel. 05167 / 911051

21./22.10.2023:
Dr. Riedel, Benzen
Tel. 05161 / 6231

Tierärztl. Praxis Schwarmstedt,
Dr. Jürgens
Tel. 05071 / 912330

28./29.10.2023:
Gem.-Praxis Lünebach-Hüner /
Herpers, Idsingen,
Tel. 0171 / 5221541

Dr. Krull, Hodenhagen,
Tel. 05164 / 800381

TA Hansen, Lindwedel/Hope,
Tel. 05073 / 926789

**APOTHEKEN
NOTDIENST**

1.10.2023
Stadt-Apotheke Walsrode,
Tel. 05161 / 71155

3.10.2023:
Alte Rats-Apotheke Walsrode,
Tel. 05161 / 5563

7.10.2023:
Neue Apotheke Visselhövede,
Tel. 04262 / 94410

8.10.2023:
Löns-Apotheke Walsrode,
Tel. 05161 / 98780

14.10.2023:
Kur-Apotheke Bad Fallingbostel,
Tel. 05162 / 98860

15.10.2023:
Alte Apotheke Visselhövede,
Tel. 04262 / 2252

21.10.2023:
Stadt-Apotheke Walsrode,
Tel. 05161 / 71155

22.10.2023:
Birken Apotheke Bomlitz,
Tel. 05161 / 4542

28.10.2023:
Löns-Apotheke Walsrode,
Tel. 05161 / 98780

29.10.2023:
Michaelis-Apotheke Bomlitz-Benefeld,
Tel. 05161 / 941414

31.10.2023:
Stadt-Apotheke Walsrode,
Tel. 05161 / 71155

WICHTIGE RUFNUMMERN

Feuerwehrnotruf/Rettungsdienst:
(0 51 91) 1 92 22
Ärztlicher
Bereitschaftsdienst **116 117**
Anforderung des Notarztes/
Rettungswagen und liegenden
Krankentransportes über die
Rettungsleitstelle des Landkreises
Heidekreis **112**

Bundespolizei-Hotline
(08 00) 6 88 80 00
Ständige Notdienst-Rufnummern:
Heidekreis-Klinikum GmbH
Krankenhaus Walsrode
(0 51 61) 60 20

Krankenhaus Soltau
(0 51 91) 60 20

Polizei-Notruf **110**



Sicherheit auf Knopfdruck.

Der Johanniter-Hausnotruf.

Jetzt bestellen!

johanniter.de/hausnotruf
0800 0019214 (gebührenfrei)



JOHANNITER



Die Photovoltaik-Förderung für E-Mobilisten: KfW 442

Beratung, Fördermittelbeantragung,
Planung, Handwerk, Anmeldung
all inclusive

Bis zu
10.200 €

Kontaktieren Sie mich
für eine unverbindliche
Beratung



Victor Kahl
Projektleiter Photovoltaik
Tel: 0176 2329 2355
Mail: v.kahl@energieversum.de