

fg
JG 14 / 11 2023

findling

DAS FREIZEIT- UND EVENTMAGAZIN FÜR DIE HEIDEREKION – NOVEMBER

NOVEMBER-NOSTALGIE

MIT GUMMISTIEFELN AUF ERKUNDUNGSTOUR

BAUCHREDNERKUNST TRIFFT AUF MAGIE

Zauberhafter Abend
mit der Bauchredner-
Company im Potpourri

WALSRODER VOGELSCHAU

Bunte Vogelschau in der
Walsroder Stadthalle

WEIHNACHTEN IM SCHUHKARTON

Am 18. November mit
einer großen Pack-Party



AN JEDER ECKE
ETWAS LOS!



STEFAN & MELANIE
INHABER

Was motiviert uns? Was treibt uns an?

Gehen Sie gerne zur Arbeit? Bei uns lässt sich diese Frage ziemlich schnell beantworten. JA! Sich täglich morgens freuen zu dürfen mit wunderbaren Kollegen in den Tag zu starten, ist für uns ein Privileg. Wenn die Arbeit wirklich Spaß macht, dann lassen sich herausfordernde Aufgaben umso besser meistern – vor allem wenn man weiß, dass man ein kompetentes Team an seiner Seite hat.

Wir, das Gemüseabo-Team, stehen für die Bio-Idee und die Werte dahinter. Wir stehen für ein nachhaltiges Wirtschaften und ein faires Miteinander auf Augenhöhe. Für eine gesunde Erde für die Generationen nach uns. Dass so viele von Ihnen gemeinsam mit uns diesen Weg beschreiten, motiviert uns, noch mehr aus uns herauszuholen und den „Extra Schritt“ für Sie zu gehen. Seien Sie gespannt und freuen Sie sich darauf, was die Zukunft für uns bereithält und was wir zusammen erreichen werden – wir tun dies auf jeden Fall. Ihr Gemüseabo.

NEU IM SORTIMENT **ÜBER 200**
WEIHNACHTLICHE BIO-LECKEREIEN



WIR LIEFERN

**OBST &
GEMÜSE
UND**

ZUKUNFT!

WWW.GEMUESEABO.COM

NACHHALTIG · Frisch & Gesund
Verpackung gespart · **100% BIO**
Regional hat Vorrang

Telefon: 0 42 34 / 94 25 79 0

E-Mail: info@gemueseabo.com



BUNTER VERANSTALTUNGSREIEN VERTREIBT TRÜBE GEDANKEN

Viel Nebel, kahle Bäume und feucht-kühle Luft – vor allem mit trübem Wetter wird der November in Verbindung gebracht. Die dunkle Jahreszeit sorgt dafür, dass der Monat als schlimmster für Depressive gilt, zumal er auch durch die Gedenktage Volkstrauertag, Totensonntag, Buß- und Betttag als nicht besonders fröhlich erscheint. Daher verwundert es nicht, dass der elfte Monat des Jahres zu den unbeliebtesten im Jahr gehört, mit dem Januar laut einer Umfrage das Schlusslicht bildet. Dabei lassen sich dem November auch durchaus positive Seiten abgewinnen. So werden rund um den Martinstag am 11. November vielerorts Kinder mit ihren bunten und selbstgemachten Laternen durch die Straßen ziehen und Lieder singen. Gleichzeitig fiebern Närrinnen und Narrhalesen diesem Tag entgegen, da er auch Startschuss für die Karnevalssaison ist. Kulinarik-Liebhaber freuen sich auf die Martins-Gans, Wildgerichte oder auf frischen Grünkohl, der besonders in Norddeutschland beliebt ist. Und dann gibt es auch noch Freizeitaktivitäten, die entweder nur im Herbst oder vor allem mit dieser Jahreszeit in Verbindung gebracht werden. Dazu zählen etwas aus Kastanien und Eicheln zu basteln oder einen Drachen im Wind steigen zu lassen. Auch Spaziergänge im Nebel durch die Natur haben durchaus ihren Reiz. Und dann gibt es natürlich wieder einen bunten Veranstaltungsreigen, der für Abwechslung, Entspannung und Ablenkung sorgt, um gut gelaunt in die für viele stressige Vorweihnachtszeit zu starten.

Machen Sie das Beste aus dem vermeintlich trüben Monat

THOMAS RIESE



Alle Rechte vorbehalten, insbesondere das des öffentlichen Vortrags und der fotomechanischen Wiedergabe, auch einzelner Teile. Nachdruck, auch auszugsweise, nur mit Genehmigung des Verlages und mit Quellenangabe. Die namentlich gekennzeichneten Beiträge stehen in der Verantwortung des Autors. Hinweise für Autoren können beim Verlag angefordert werden. Für unaufgefordert eingesandte Manuskripte übernimmt der Verlag keine Haftung.

IMPRESSUM

Herausgeber: J. Gronemann GmbH & Co. KG
Lange Straße 14
29664 Walsrode
Tel. 05161/6005-0
Fax 05161/6005-28
findling@wz-net.de
www.findling-heideregion.de

Geschäftsführung: Martin Röhrbein,
Kai Röhrbein,
Clemens Röhrbein

Redaktion: Thomas Riese
(verantwortlich)

Tipps & Termine: Edgar Bräunig,
Tel. 05161/6005 11

Anzeigen: Clemens Röhrbein
(verantwortlich)

Anzeigenverkauf: Sandra Kuske,
Tel. 05161/600554

Preise lt. Mediadaten Nr. 58

Titelbild: © Irina –
stock.adobe.com

Druck: Druckhaus Walsrode
GmbH & Co. KG
Hanns-Hoerbiger-Straße 6
29664 Walsrode

Auflage: 15.000 Exemplare

**Redaktions- und Anzeigenannahmeschluss
für Dezember/Januar/Februar:
22. November 2023**

05

BAUCHREDNERKUNST TRIFFT AUF MAGIE

ZAUBERHAFTER ABEND MIT DER BAUCHREDNER-COMPANY IM POTPOURRI

06

HENNING KOTHE
ERICH-KÄSTNER-ABEND
90ER-PARTY

07

MICHAEL KAUNE
KRELINGER BAUERNTAG

08

HOBBYMARKT NORDKAMPEN
HEIMATVEREIN DORFMARK

09

RASSEKANINCHEN-SCHAU
IN HODENHAGEN
DIE GESCHICHTE
DER KOMMUNIKATION

10

WALSRODER VOGELSCHAU

BUNTE VOGELSCHAU
IN DER WALSRODER STADTHALLE

11

SCHLAGERPARTY
WEIHNACHTSAUSSTELLUNG
IN SOLTAU

12-14

Schauspiel & Theater

THEATER LAFIBO
THEATER LIBERI
GRZ KRELINGEN
THEATER METRONOM

15

PLATTDEUTSCHE GLOSSE

16-17

WEIHNACHTEN IM SCHUHKARTON

AM 18. NOVEMBER MIT EINER
GROSSEN PACK-PARTY

18-21

Live-Musik

22-23

Kinoprogramm

EVENTKALENDER & HOTSPOTS

24-39

TERMINE

32-37

HOTSPOTS

38

ÄRZTLICHE
(NOT-)DIENSTE





Foto: Bauchredner-Company

Bauchrednerkunst trifft auf Magie

Zauberhafter Abend mit der Bauchredner-Company im Potpourri

Potpourri - die Eventgastronomie im Kurhaus in Bad Fallingbostal freut sich über ein Gastspiel der wahrlich zauberhaften Bauchredner-Company. Am Sonnabend, 18. November, ab 20 Uhr erwartet die Zuschauer Bauchrednerkunst vom Feinsten in Kombination mit Tricks aus der Welt der Magie. Der Walsroder Zauberer und Bauchredner Dietmar Belda hat seine Freunde aus der Bauchredner-Szene eingeladen. Zusammen mit Steffen Bistry aus Rhumspringe und Sönke Ruge aus Dörverden bildet er die Bauchredner-Company.

Bauchredner und Zauberer treffen auf der Bühne aufeinander. Im Gepäck haben sie ihre Puppen und jede Menge Spaß. Getreu dem weit untertriebenen Motto „Humor aus dem Bauch“ verzaubern sie ihre Puppen in schlagfertige Bühnenpartner, die kein Blatt vor dem Mund nehmen. Faszinierende und perfekte Illusion vervollständigen die Lebendigkeit ihrer Darbietungen. Bauchreden ist keine Hexerei, sondern eine facettenreiche Sparte der Kleinkunst. Bauchreden erfordert Multitasking: Ausgefeilte Sprechtechnik – ohne die Lippen zu bewegen – für die Stimme der Puppe, Entwickeln und Einstudieren der Dialoge zwischen Bauchredner und Puppe, lebendiges Puppenspiel und letztlich auch ein gutes Stück Schauspielerei, um die Präsentation glaubwürdig an das Publikum „abzuliefern“. Menschen durch das gesprochene Wort und das dazugehörige Puppenspiel zu fesseln, das ist die Kunst der Bauchredner-Company. Kartenreservierungen sind per E-Mail an didibel@web.de oder Telefon (05161) 8401 sowie im Restaurant Potpourri möglich.



Potpourri im Kurhaus

Kursaal, Restaurant, Kegelbahnen, Catering und Partyservice

Dinner-Shows 2023

Gruseldinner „Dr. Jekyll and Mr. Hyde“
Freitag, 3. November, 19:00 Uhr
 89 € pro Person
 inkl. 4-Gang-Menü und Aperitif

Elvis meets Dinner
Samstag, 11. November, 19:00 Uhr
 85 € pro Person
 inkl. 4-Gang-Menü und Aperitif

Comedy Dinner „Männer, Technik und Migräne“
Freitag, 1. Dezember, 19:00 Uhr
 79 € pro Person
 inkl. 4-Gang-Menü und Aperitif

Mehr Veranstaltungen unter www.potpourri-fallingbostal.de

Sebastian-Kneipp-Platz 1 • 29683 Bad Fallingbostal
 Tel. 05162 - 90 29 88 • potpourri-fallingbostal.de

DR. HENNING KOTHE
IM BINDERHAUS RODEWALD

WIEHNACHTEN UP REZEPT!

Dieses Fest ist so gefährlich, dass darf es freiverkäuflich nicht geben. So sieht es Dr. Henning Kothe, der am Freitag, 24. November, ab 20 Uhr im Binderhaus Rodewald auftritt. Weihnachten kostet uns am Ende des Jahres die Kraft, die wir nicht mehr haben. Schon beim Anblick der Dominosteine, Christstollen und der zu Nikoläusen umgeschmolzenen Schokoladenosterhasen in den Supermarktregalen steigt der Cholesterinspiegel und der Blutdruck geht beim ersten „Last Christmas“ durch die Decke. Der vom Plattart-Festival in Oldenburg und aus dem Ohnsorg-Theater bekannte Lungendoktor erklärt, warum das Stearin der Kerzen Gift für jeden Asthmatiker ist, und warum die sinnesbetäubenden Duftkerzen und aromatisierten Tees uns Weihnachtssterne vor die Augen treibt.

Henning Kothe, der so manchen Zimmerbrand als Notarzt gesehen hat, fragt sich, was ist „still“ und „heilig“, wenn der Neffe den Todesstern von Lego in den Tannenbaum schleudert, oder sich die Jüngste vor Aufregung über die nahende Bescherung aufs Sofa erbricht. Ganz zu Schweigen vom Einkaufs- und Sozialstress, das Nachkochen kompliziertester Rezepte, um die Schwiegereltern zu beeindrucken, überhitzte Stuben, nadelnde Tannen, Geschenke, die man sich nicht gewünscht hat und über die man sich dennoch freuen muss.

Auf dem größten Klavier der Welt amüsiert er seine Gäste, führt sie durch den Dschungel der Weihnachtslieder und fragt sich, ob sich der rotnasige Rudolph heute eigentlich noch „Rentiert“. Karten können per E-Mail an eintrittskarten@binderhaus-rodewald.de bestellt werden.



Foto: Kothe

ERICH KÄSTNER FÜR ERWACHSENE IN DER SOLTAUER BIBLIOTHEK „Lebenslinien“ – ein poetischer Lebenslauf

Am Donnerstag, den 2. November, präsentiert die Soltauer Bibliothek Waldmühle „Lebenslinien“, einen literarischen Abend mit Gedichten von Erich Kästner. Beginn ist um 20 Uhr.

Die beiden Theaterpädagogen Wilhelm Ruhkopf und Eberhard Gros sowie der Vollblutmusiker Jochen Gros begeisterten bereits fünf Mal das Soltauer Publikum mit ihrem poetischen Kästner-Lebenslauf, und noch immer ist die Nachfrage groß. Nun besteht nochmals die Möglichkeit in das Werk des Literaten Kästner einzutauchen. Erich Kästner hat Kinderbücher geschrieben, Drehbücher erdacht und Kabaretttexte zu Papier gebracht, in denen er sich gegen die politischen Verhältnisse seiner Zeit und gegen den Nationalsozialismus positioniert.

Im Programm „Lebenslinien“ geht es um den beobachtenden Kästner. Stets war er genauer Beobachter seiner näheren Umge-

bung und hat seinen Mitmenschen gerne auf die Finger geschaut und nach ausgiebigem Studium festgestellt: „Wird’s besser? Wird’s schlimmer? fragt man alljährlich. Seien wir ehrlich; Leben ist immer lebenslänglich.“

Eintrittskarten gibt es bei der Bibliothek Waldmühle, Mühlenweg 4, sowie den Soltauer Buchhandlungen Hornbostel und Schütte.



Foto: Eberhard Gros

GROSSE 90ER-PARTY IN DER SCHÜTZENHALLE NEUENKIRCHEN Erinnerungen an ein buntes und schrilles Jahrzehnt

Eine erneute Zeitreise zurück in die 90er-Jahre erwartet die Partygänger am Sonnabend, den 4. November. In der Neuenkirchener Schützenhalle wird ab 21 Uhr dem buntesten und schrillsten aller Jahrzehnte wieder ein Denkmal gesetzt. Wie keine andere Dekade stehen die 90er für Party und Spaßgesellschaft. Boygroups, Eurodance, Britpop und Grunge bestimmten das musikalische Bild dieser Jahre.

Als der Schützen-Corps Neuenkirchen mit seinen Partnern vor elf Jahren die erste Ver-

anstaltung dieser Art plante, war der Erfolg der Partyreihe in dieser Form noch nicht abzusehen. Doch schon bei den ersten Fetten wurde schnell klar, dass Neuenkirchen und das Umland das Konzept mit Mottoparty sofort annahm. Mittlerweile kommen die Besucher ebenfalls aus den Nachbarlandkreisen und teilweise sogar aus Bremen und Hannover um in der Schützenhalle zu feiern. Die große 90er-Party geht so nun schon in die 18. Runde.

Wie immer wird das beliebte PowerDisco-Team DJ Dr. Vain und DJ Hammertime die Musik wiederbeleben und es mit den größten Hits dieses Jahrzehnts ordentlich krachen lassen. Mit ihrer großen Disco-Show wollen sie für eine volle Tanzfläche und ausgelassene Stimmung sorgen. Zu hören sein werden Dr. Alban, Scooter, Blümchen und die Backstreet Boys, ebenso wie die Hits Cotton Eye Joe und Scatman. Einen tollen Musikmix aus dieser Zeit und nur die Originalversionen der größten Hits verspricht das DJ-Team.

Einlass gewähren die Veranstalter erst ab 18 Jahren.



Foto: DJ Dr. Vain und DJ Hammertime

MENTALMAGIE UND ZAUBERKUNST
MIT MICHAEL KAUNE

Magische Unterhaltung rund um Gedanken, Realität und Illusionen

Am Dienstag, 28. November, ab 19 Uhr treffen im Walsroder Kulturzentrum „mittendrin“ Mentalmagie und Entertainment aufeinander. Michael Kaune freut sich auf die Gedanken seines Publikums. Denn Gedanken haben Zauberkraft. Gedanken können etwas Wunderbares und Magisches sein. Gedanken haben Macht. Manchmal sind Gedanken auch wie ein offenes Buch. Michael Kaune philosophiert über den freien Willen und eigene Entscheidungen. Dabei kann es passieren, dass er Entscheidungen kennt, bevor sie getroffen wurden. Er findet Sternzeichen der Zuschauer nur mit Beobachtung und Wahrnehmung heraus, liest die Gedanken fremder Menschen. Er weiß, wie das Wort heißt, an das gerade gedacht wird oder welche Zahlen gerade notiert wurden. Er erzählt und demonstriert spannende Experimente rund um unsere Gedanken und wie uns unsere Sinne doch recht oft täuschen können. Wer den Magier aus Berlin persönlich erleben möchte, kann sich Karten montags bis donnerstags von 13 bis 17 Uhr unter Telefon (05161) 2664 oder per E-Mail an info@mittendrin-walsrode.de reservieren lassen. Die Karte kostet an der Abendkasse acht Euro.



Foto: Kaune

KRELINGER BAUERNTAG AM 25. NOVEMBER

Landwirtschaft in Bewegung

Das Thema des Krelinger Bauerntages am Sonnabend, 25. November, lautet „Landwirtschaft in Bewegung“. Dazu laden das GRZ Krelingen und der Bauerntags-Vorbereitungskreis alle Interessierten ein. Das Hauptreferat am Nachmittag (15 Uhr) zum Thema „Landwirtschaft – systemrelevant und zukunftsfähig“ hält Landvolk-Vizepräsident Jörn Ehlers (Holtum-Geest). Daran schließt sich eine Podiumsdiskussion an. Der Bauerntag beginnt aber bereits um 10 Uhr in der Heinrich-Kemner-Halle mit einem geistlichen Impuls von Regionalbischof Dr. Hans Christian Brandy (Stade) zum Thema „Landwirtschaft hat Verheißung“. Ab 13.30 Uhr werden Seminare zu verschiedenen Themen angeboten, unter anderem zu den Themen „Veränderungen angstfrei gestalten“ und „Vom Bauernhof zum Pflegebauernhof“. Gegen 16.30 Uhr endet die Veranstaltung mit einem Reisesegen. Weitere Informationen gibt es unter www.grz-krelingen.de/bauerntag oder unter Telefon 05167/970132.



Foto: Landvolk Niedersachsen



UNSERE BESTSELLER ZUR

ADVENTS- & WEIHNACHTSZEIT

Tee	Wein
<p><i>Früchtetee Gebrannte Mandel, Roobos Winterzauber, Kräuterteemischung Griechischer Bergtee aromatisiert mit weißem Pfirsich und Minze</i></p>	<p><i>Glühwein vom Winzer: Rot/Weiß – die Klassiker Rosé – lassen Sie sich verführen alkoholfreier Glühwein (rot)</i></p>



Geschenke:

*Viele weitere Artikel über Becher,
Servietten, Pralinen, Kekse, Honig
Lübecker Marzipan und
ein umfangreiches Teezubehör;
auf Nachfrage liebevoll verpackt –
alles für die perfekte Teezeit!*

Lange Str. 45 · 29664 Walsrode · Tel.: 0 51 61 / 60 28 71 6

HOBBYMARKT IN NORDKAMPEN
AUF DEM FERIEHHOF HOLSTE

**KUNSTHANDWERK UND
REGIONALE
SPEZIALITÄTEN**

Die Familie Holste lädt am Wochenende 4. und 5. November wieder zum Hobbymarkt auf ihren Ferienhof in Nordkampen, Nordkampen 44, ein. An beiden Tagen können Besucher jeweils von 10 bis 18 Uhr bummeln, vieles entdecken und genießen. In der Scheune des Hofes bieten zahlreiche Hobbykünstler ihre Waren an. Das Angebot reicht von selbst genähten Socken über Mützen, Kinder- und Babybekleidung, Taschen, Holzarbeiten, Acrylmalereien, Karten sowie vielen weiteren Accessoires und (Geschenk-)Artikeln. Unter freiem Himmel gibt es einen Bauernmarkt, auf dem die Besucher zahlreiche regionale Spezialitäten finden werden. Die Auswahl reicht von Marmelade über Honig bis hin zu Likören. Weetmüller's Hof-Café bietet an beiden Tagen hausgemachte Torten und Kaffee an. Des Weiteren gibt es eine Mittagskarte mit warmen Gerichten. Besucher haben zudem die Möglichkeit, die Tiny-Houses, die auf dem Ferienhof stehen, zu besichtigen. Auf dem benachbarten Hof von Manfred Diercks gibt es für Gäste die Gelegenheit, bei einem Flohmarkt auf Schnäppchenjagd zu gehen.



Foto: Holste

HEIMATVEREIN ZEIGT WERKE DES DORFMARKER KÜNSTLERS
CLEMENS KINDLING

„Schönheit gibt es überall“

Die älteren Dorfmarker haben ihn noch persönlich gekannt. Clemens Kindling, den großen, stattlichen Mann mit der Basenmütze. In vielen Häusern der Region sind seine ausdrucksstarken, kontrastreichen und farbenfrohen Bilder zu finden. Aber natürlich nicht nur dort. Seine Werke sind in vielen Ausstellungen in ganz Deutschland gezeigt worden. Auch in Amerika hängen seine Bilder. Ab 3. November würdigt der Heimatverein Dorfmark den Künstler mit einer Präsentation im Heimathaus. 1916 wurde Clemens Kindling in Großörner im Südharz geboren, aufgewachsen ist er in Halle. Sehr jung begann er an der Kunsthochschule Burg Giebichenstein in Halle sein Studium in den Klassen für Malerei und Kalligrafie. Nach der Auflösung des Bauhauses in Weimar waren viele der dortigen Lehrer und Künstler nach Halle gekommen und prägten einen neuen expressionistischen Stil. Sie prägten auch Clemens Kindling. Ein Stipendium ermöglichte es ihm, sein Studium an den Vereinigten Staatlichen Schulen für Freie und Angewandte Kunst in Berlin-Charlottenburg fortzusetzen. Während seiner Militärzeit, besonders 1942/43 in Russland, wurde ihm von seinen Vorgesetzten die Möglichkeit gegeben, viel zu malen. Es entstand eine großartige Reihe von Bildern russischer Menschen und Landschaften. Nach 1946 versuchte Kindling einen Neuanfang als freischaffender Künstler in Halle. Der junge Staat unterstützte die jungen Künstler materiell. Die glückliche Zeit dauerte aber nicht lange. Schon bald drängte die DDR-Kulturpolitik ihre Künstler zum „sozialistischen Realismus“. Kindlings Bilder entsprachen diesem Anspruch nicht, er malte das Leben der Arbeiter so, wie er es sah, mühsam und wenig heldenhaft. Dem eigenwilligen Künstler drohte ein Verfahren wegen „Verhöhnung der Arbeiterklasse“. So wollte Kindling nicht leben.

Wie viele andere floh er Ende 1951 mit seiner Frau Maria und landete bei Freunden in Dorfmark. Dort wurde Tochter Sabine geboren, dort lebte er mit seiner Familie bis zu seinem Tod im Jahr 1992. Zuerst in sehr bescheidenen Verhältnissen in der „Klosterworth“, später dann in einem eigenen Haus in der Siedlung „Am Krempel“. Für den Broterwerb fand er eine Stelle in der Aus- und Fortbildung der Firma Wolff & Co im kaufmännischen Bereich. Dort wurde er Ausbildungsleiter und ging 1980 in den Ruhestand. Gemalt hat er immer. Seine Bilder wurden auf verschiedenen Ausstellungen in Deutschland gezeigt. Im April 1981 kam es zu einer ersten Präsentation in der Walsroder Galerie Hohmann. Die fruchtbare Zusammenarbeit dauerte weit über Kindlings Tod hinaus, und es folgten noch viele erfolgreiche Ausstellungen. Nach seiner Pensionierung begann eine sehr aktive künstlerische Phase für Clemens Kindling. Von zahlreichen Auslandsreisen brachte er unzählige Skizzen mit, die er dann in seinem Dorfmarker Atelier zu Pastellen und Ölgemälden ausarbeitete. Allein nach seinen drei Italienreisen 1990 und 1991 entstanden mehr als 80 großformatige Pastelle für eine geplante Ausstellung. Doch die sollte der Meister selbst nicht mehr erleben. Im März 1992 verstarb Clemens Kindling nach kurzer Krankheit. Er hinterließ ein umfangreiches Werk von Pastellen, Ölgemälden und Aquarellen. Seine Frau Maria, die viele Jahre als Lehrerin an der Dorfmarker Grundschule tätig war, betreute sein Erbe bis zu ihrem Tod. Der Heimatverein für das Kirchspiel Dorfmark möchte den bedeutenden Künstler mit einer Ausstellung würdigen. Gezeigt werden ausschließlich Bilder aus seinem Nachlass, der nun von seiner Tochter Sabine verwaltet wird. Auch einige Motive aus der näheren Umgebung werden zu sehen sein. Die Ausstellung im Heimathaus, Marktstraße 1, wird am Freitag, 3. November, um 19 Uhr eröffnet. Dr. Wolfgang Brandes wird in seiner Einführung den spannenden Lebensweg Clemens Kindlings schildern. In Anschluss sind die Werke an den Wochenenden 4./5., 11./12. und 18./19. November jeweils von 14 bis 18 Uhr zu sehen. Der Eintritt ist frei, es wird um eine Spende gebeten. Nach dem Rundgang durch die Ausstellung können die Besucher im eigens eingerichteten Café bei Kaffee und selbst gebackenem Kuchen gemütlich verweilen.

Ausflugstipp nach Wietzendorf

**Indoorspielhalle
„Piratennest“**

mit einem riesigen Piratenschiff • Videospiele-Trampoline
Kleinkinder-Spielinsel • moderner Fitnessraum • Piratenbistro

Feiert doch euren Kindergeburtstag im Piratennest!
Weitere Infos auf unserer Website!

Südsee-Camp G. & P. Thiele OHG
Südsee-Camp 1 | 29649 Wietzendorf | Tel. 05196 980 520
piratennest@suedsee-camp.de | www.suedsee-camp.de

RASSEKANINCHEN-SCHAU IN HODENHAGEN

Ausstellung zeigt große Vielfalt

Die Aller-Meiß-Halle in Hodenhagen ist am Wochenende 4./5. November wieder Schauplatz der großen Kaninchenausstellung des Rassekaninchenzuchtvereins F 428 Hodenhagen. Züchter des Veranstalters sowie von befreundeten Vereinen stellen in der herbstlich geschmückten Halle rund 180 Kaninchen zur Schau. Mit vielen unterschiedlichen Rassen, angefangen vom kleinsten Kaninchen der Rasse „Farbenzwerge“ bis hin zu den großen Tieren „Helle Großsilber“, bekommen die Besucher einen Einblick darüber, was es für eine große Vielfalt an Rassekaninchen gibt. Die Ausstellung ist am Sonnabend von 9.30 bis 18 Uhr und am Sonntag von 10 bis 16 Uhr geöffnet. An beiden Tagen gibt es Kaffee und selbst gebackenen Kuchen. Der Eintritt ist frei.

BESONDERE PREMIERE RUND UM DIE GESCHICHTE(N) DER KOMMUNIKATION

Bunte Bühnenrevue von Menschen mit und ohne Behinderung

Am Sonntag, 26. November, ist es so weit: Ab 15.30 Uhr feiern rund 100 Mitwirkende eine noch nicht da gewesene Premiere: Kinder wie Erwachsene verwandeln Aula und Foyer des Gymnasiums Soltau in einen bunten Strauß voller Kultur des Miteinanders. Schon seit Monaten arbeiten die verschiedenen Gruppen auf Initiative der Lebenshilfe Soltau an ihren Ideen rund um die Geschichte(n) der Kommunikation. Regisseur Peter Tenge fügte ein wahres Feuerwerk kreativer Impulse, die entstandenen Spielszenen und Musiken zu einer vielfältigen Revue zusammen. Auch das Foyer ist einbezogen und bietet den Gästen tolle Überraschungen. „Diese Vielfalt ist geradezu ein Sinnbild“, schlägt Gerd Suder die Brücke hin zum Ziel einer Gesellschaft für alle. Als Leiter der Lebenshilfe und Initiator des Projektes hat er die Aktion Mensch als Geldgeber gewinnen können. „Wertschätzende Kommunikation und ihre vielen Wege sind der Schlüssel“, weiß auch Tenge als Autor und gelernter Schauspieler, der begeistert den Entstehungsprozess begleitete. Beteiligt sind neben der Lebenshilfe das Gymnasium Soltau, das „YouZe“, die „Stiftung Spiel“, das Aktiv-Museum „Die Bleilau – Schrift- und Druckwelt“, die Stiftung „Kinder seid Kinder“, Lobetalarbeit Stübbeckshorn, HeideWerk und Venito.

Der Eintritt ist frei, bei der Premiere werden Spenden für den Bundesverband Kinderhospiz gesammelt. Die Plätze sind begrenzt. Wer die Premiere erleben will, wird um Reservierung gebeten unter Telefon (05191) 98560 oder per E-Mail an mail@lebenshilfe-soltau.de. Die reservierten Einlassbändchen müssen spätestens bis 15 Uhr abgeholt werden. Die zweite und letzte Vorstellung findet am Montag, 27. November, ab 10 Uhr statt. Sie richtet sich hauptsächlich an Schulklassen. Wer die Premiere verpasst hat, ist bei ausreichend Platz willkommen. Spenden dieses Vormittags gehen ans Kino-Projekt des „YouZe“.

Klingelt's –

an der Haustür – oder am Telefon?



Wir warnen vor diesen Strom- und Gasgeschäften.
Sie haben 14 Tage Widerrufsrecht!

Hilfe bekommen Sie von uns!



STADTWERKE
Böhmetal

Poststr. 4 · 29664 Walsrode · Telefon 05161. 6001 318

Hecki
KAFFEERÖSTEREI AUS HÜLSEN

UMWELTSCHONEND
GERÖSTETE BOHNEN FÜR
BESTEN KAFFEEGENUSS

Gut für Dich,
gut für's Klima!

JETZT PROBIEREN

Hecki GmbH & Co. KG · Hespenweg 20, 27313 Dörverden-Hülsen · www.hecki-kaffee.de



Foto: Gajus – stock.adobe.com



Foto: Vogelfreunde Schneverdingen

Bunte Vogelschau in der Walsroder Stadthalle

Mehr als 200 gefiederte Freunde präsentieren sich

Die Vogelfreunde Schneverdingen richten am 4. und 5. November wieder ihre Vereinsschau aus. In diesem Jahr ist es die 30. offene Heidemeisterschaft, die in der Stadthalle Walsrode stattfindet.

In der Stadthalle kommt es zum Aufeinandertreffen der schönsten und besten exotischen Vögel aus dem Heidekreis. Mit von der Partie sind unter anderen der Kanarienvogel mit seiner Farbenvielfalt, Wellensittiche, die viele auch aus ihrem eigenen Wohnzimmer kennen, sowie exotische Prachtfinken und Minipapageien wie die Unzertrennlichen und Sperlingspapageien. Der Veranstaltungsort wird wieder mit bunt geschmückten Volieren und Vitrinen die Zuschauer zum Verweilen einladen, gleich-

zeitig soll der Besucher auch wieder als Juror auftreten und die besten geschmückten Gehege herausfinden. Die Stadthalle verwandelt sich während der Ausstellung in ein kleines natürliches und bunt geschmücktes Paradies. Wer Fragen zum Thema der Vogelhaltung hat, kann sich an die Mitglieder der Ortsgruppe Schneverdingen wenden. Im Wettstreit um die besten Vögel werden mehr als 200 gefiederte Freunde erwartet, die sich in Bewertungskäfigen dem kritischen Blicken der Richter unterwerfen werden. Das Richten der Vögel findet vor Öffnung der Schau am Sonnabend statt. So werden Preise für den besten Papageien, Wellensittich, Kanarienvogel und Prachtfinken vergeben.

Für die kleinen Gäste, die bis zum Alter von 14 Jahren freien Eintritt genießen, wird es einen Parcours in der Halle mit einzelnen Stationen geben, an denen sich die Kinder mit Anhang bei einigen Aufgaben mit dem Hobby der Vogelhaltung beschäftigen können. Dabei dürfen die „Großen“ den „Kleinen“ bei den Aufgaben helfen. Für die besten Ergebnisse werden Preise bereitgestellt, die nach Ende der Auswertung, den Gewinnern zugesandt werden.

In der Halle werden auch Stände mit handwerklichen Arbeiten zu sehen sein, zudem runden eine Vogelbörse, eine Tombola und ein Glücksrad die Veranstaltung ab.

Die Schau ist am Sonnabend von 13 bis 18 Uhr sowie am Sonntag von 9 bis 17 Uhr geöffnet.

EINE ZEITREISE DURCH DIE WELT DES SCHLAGERS IN GRETHEM

Feiern bis zum Abwinken mit den größten deutschen Hits

Die Arbeitsgemeinschaft der örtlichen Vereine Grethem-Büchten veranstaltet zum vierten Mal eine Schlagerparty im Büchtener Saal mit seiner typischen Atmosphäre. Nach dem großartigen Erfolg des vergangenen Jahres soll die Zeitreise durch die Welt des Schlagers weitergehen. Dazu öffnen sich am Sonnabend, 4. November, um 20.30 Uhr die Saaltüren in Büchten.

Dann legt DJ Lutz mit den größten Hits aus Schlager, Neuer Deutscher Welle und deutschem Pop los. Dabei will er nur mit den Originalversionen der größten Partykracher für gute Stimmung und eine volle

Tanzfläche sorgen. Unter anderem werden Hits von Pur, Helene Fischer, Wolle Petry, Andreas Gabalier, Andrea Berg, Beatrice Egli, Udo Jürgens, Grönemeyer, Marianne Rosenberg, Nena, Andreas Bourani, Costa Cordalis, Santiano, Hubert Kah, Vanessa Mai, Glasperlenspiel, Heino, Matthias Reim, DJ Ötzi, Roland Kaiser, Jürgen Drews, Udo Lindenberg, Olaf Henning, Westernhagen, Jan Delay und Max Giesinger zum Feiern und Tanzen bis zum Abwinken gespielt. Für den kleinen und den größeren Hunger steht vor dem Saal ein Imbisswagen bereit. Auch die Cocktailbar ist geöffnet. Einlass ist ab 16 Jahren.



Foto: Arbeitsgemeinschaft der örtlichen Vereine Grethem-Büchten

KUNSTHANDWERKLICHE
WEIHNACHTSAUSSTELLUNG
IN SOLTAU

VIELSEITIGES ANGEBOT AN HANDGEARBEITETEN GESCHENKIDEEN

In diesem Jahr findet die traditionelle kunsthandwerkliche Weihnachtsausstellung im Soltauer Heimatmuseum vom 27. November bis 20. Dezember statt. Wer auf der Suche nach besonderen Geschenken für sich oder seine Lieben ist, findet bei der Kunsthandwerklichen Arbeitsgemeinschaft Soltau aus den Bereichen Holz- und Eisenarbeiten, Genähtes aus Stoff, Schmuck- und diverse Papierarbeiten vieles sehr detailreich und handgearbeitet.

Erweitert sind in diesem Jahr die Gewerke um altes Leinen mit Stoffapplikationen, Steinbilder, selbstgenähte Kinderkleidung, Deko aus Holz sowie Schmuck aus Kaffee kapseln ebenso Gebrauchskeramik und gemalte Bilder.

Am 4. Dezember von 14 bis 17 Uhr bietet Saskia Eggers Plotttern an. T-Shirts, Stoffbeutel und Taschen können mit eigenen Motiven geprägt werden.

Die Ausstellung ist montags bis freitags von 14 bis 18 Uhr sowie sonnabends und sonntags von 11 bis 18 Uhr geöffnet. Der Eintritt ist frei.



Foto: Soltauer Heimatmuseum

Eilte Käseschule

Am Walde 10, Ahlden/OT Eilte
Telefon: 051 64/ 28 65 • www.eilte-kaeseschule.de

JETZT SCHON AN WEIHNACHTEN DENKEN:
Gutscheine für einen Käsekurs verschenken.

Eignet sich auch gut für Geburtstage, Hochzeitstage
und Dankeschön-ich-hab-dich-lieb-Tage.



LUST AUF EIN **WILDES** WEIHNACHTSFEST?

Jetzt an Weihnachten denken und
sich einen leckeren Wildbraten sichern.

Öffnungszeiten Hofladen:

Fr. 9-12 Uhr und 15-18 Uhr • Sa. 8-12 Uhr
zusätzlich in den Weihnachtswochen Do. 9-12 Uhr und 15-18 Uhr

Frielingen 24 • 29614 Soltau • Tel: 0 51 97 / 2 10 • www.blajus-wild.de

schauspiel
& theater

Nehmt Platz ...

... DIE VORSTELLUNGEN BEGINNEN IN KÜRZE

HIER? ...

... WIE WÄRE ES HIER?

... ODER HIER?

» THEATER LAFIBO

Zauberhaftes Märchen rund um die Freundschaft

MÄRCHEN

Die Theatergruppe LaFiBo freut sich auf die Aufführungen des Märchens „Die Schneekönigin“, für die seit Mitte August, unter anderem beim 30 Grad im Schatten, fleißig geprobt wird. Mit dabei ist auch die Kindertanzgruppe von Jessica Sanchez. Sie werden als Schneeflocken für die Schneekönigin und natürlich die Zuschauer tanzen. Freundschaft kann man nicht erzwingen und nicht kaufen, sie muss wachsen. Man muss sich mögen und gemeinsam durch dick und dünn gehen. Darum geht es bei dem zauberhaften Märchenstück „Die Schneekönigin“, das in diesem Jahr auf dem Spielplan der Theatergruppe Lampenfieber steht. Eines der schönsten Märchen von Hans Christian Andersen feiert am Sonnabend, 25. November, ab 14 Uhr Premiere. Die zweite Aufführung findet um 17 Uhr statt. Am Sonntag, 26. November, gibt es um 14 und 17 Uhr weitere Aufführungen. Die Geschichte handelt von dem Jungen Kay, der von der Schneekönigin in den Norden entführt wird und um Gerda, die sich mit der Krähe Kräh-

Krah auf die Suche nach ihrem besten Freund macht. Doch bis sie Kay finden, müssen die beiden viele Abenteuer bestehen. Sie kommen zur Blumenfee, an einen Schlosshof, wo dumme Wachsoldaten für viel Humor sorgen, machen üble Begegnungen mit Räufern und gelangen zum Polarkreis, wo die Finnenfrau ihnen den Weg weist, bis die spannende Geschichte bei der Schneekönigin endet. Ob es Gerda und Kräh-Krah gelingt, das Rätsel, das den Anfang ohne Ende beschreibt, zu lösen, um Kay zu befreien?

Mit viel Fingerspitzengefühl arbeitet die Theatergruppe Lampenfieber an der kindgerechten Inszenierung und scheut wieder keine Kosten und Mühen, um dem kleinen und großen Publikum einen schönen Theaterbesuch zu bieten. Für Schulen und Kindergärten sind besondere Konditionen vorgesehen. Die gesamte Aula des Schulzentrums wird in eine traumhafte Kulisse verwandelt. Das Publikum sitzt mitten im Garten der Blumenfee, am Schlosshof, im Märchenwald und in einer Schneelandschaft und wird in die Handlung einbezogen. Für die Schneekönigin wird eigens eine Kutsche organisiert. Die Kinder sitzen nicht wie üblich auf Stühlen, sondern auf großen Sitzkissen. Nach der Aufführung haben die kleinen Zuschauer wieder die Gelegenheit, die Darsteller hautnah zu erleben, die kleine, süße Schneekugeln verteilen. Karten im Vorverkauf sind bei Yes-Ticket, im Internet unter www.lafibo.de, TAS Tankstelle Bomlitz, Walsroder Straße, Monika Kleiber, Telefon 0152/55783701, Dat Teehus, Lange Straße 45, Walsrode und Schreibwaren Sasse, Große Straße 26, Visselhövede, erhältlich.

Foto: Angela Kirchfeld

»» THEATER LIBERI

Zauber aus Eis und Schnee in der Stadthalle

MUSICAL

Am Sonntag, 19. November, ab 15 Uhr wird das Publikum in der Stadthalle in Walsrode in eine magische Welt entführt, in der die Grenzen zwischen Fantasie und Realität verschwimmen. Das Theater Liberi inszeniert die jahrhundertealte Geschichte „Die Schneekönigin“ von Hans Christian Andersen als modernes Musical für die ganze Familie. Eigens komponierte Musicalsongs, jede Menge Humor und ganz viel Herz sorgen für ein unterhaltsames Live-Erlebnis für die ganze Familie. Gerda und Kay sind beste Freunde und seit Kindheitstagen unzertrennlich. Die beiden führen ein ganz normales Leben, bis eines Tages ein Wintersturm über ihrer Stadt aufzieht. An diesem Abend erzählt Gerdas Mutter den beiden zum ersten Mal die Geschichte einer magischen Königin, der Herrscherin über

Schnee und Eis. Als Kay kurz darauf spurlos verschwindet, macht sich Gerda auf die Suche nach ihm. Sie landet in einer geheimnisvollen Welt, in der alles möglich zu sein scheint. Plötzlich ist Gerda mittendrin in einem Abenteuer, in dem sie auf witzige Gestalten trifft, eine exzentrische Bekanntschaft macht und in die Fänge einer schrägen Bande gerät. Zum Glück ist sie nicht auf sich alleingestellt und kann auf unerwartete Hilfe zählen. Doch die Zeit wird knapp und Gerda muss all ihren Mut aufbringen, um Kay aus der eisigen Welt der Schneekönigin zu retten.

Das Musical dauert zwei Stunden inklusive 20 Minuten Pause und ist geeignet für Zuschauer ab vier Jahren. Tickets gibt es unter anderem unter www.theater-liberi.de.



Foto: Theater Liberi, Nilz Böhme

»» GRZ KRELINGEN

Eine Nacht mit Luther

THEATER

Eine Nacht mit Luther“ heißt das Theaterstück, das am Sonnabend, 4. November, im GRZ Krelingen aufgeführt wird. Beginn ist



Fotos: Loretta Müller/M. und R. Degen



um 19.30 Uhr in der Heinrich-Kemner-Halle. In einem Augustinerkloster teilen sich ein „bayrischer“ Katholik und ein „preußischer“ Protestant für eine Nacht unfreiwillig ein Zimmer. In dieser Nacht geschehen seltsame Dinge, die manches in Frage, vieles auf den Kopf und alles auf die Zerreißprobe stellen. Unter der Regie von Monica Degen spielen Rolf-Dieter Degen und Benjamin Stoll ein Stück mit viel Humor und Tiefgang über Leben, Liebe und Tod. Ein Stück über den Reformator Martin Luther aus einer unerwarteten Perspektive.

Karten sind an der Abendkasse erhältlich.

PLÄTZE SICHERN!

„Die Schneekönigin“

Tickets gibt es bei Yes-Ticket, im Internet unter www.lafibo.de, TAS Tankstelle Bomlitz, Walsroder Straße, Monika Kleiber, Telefon 0152/55783701, Dat Teehus, Lange Straße 45, Walsrode und Schreibwaren Sasse, Große Straße 26, Visselhövede.

„Die Schneekönigin“

Tickets gibt es unter anderem unter www.theater-liberi.de.

„Eine Nacht mir Luther“

Karten sind an der Abendkasse erhältlich.

Schöner Shoppen

bei

Rickenberg

Schenken Kochen Genießen

Bergstraße 14-16 • Walsrode

HUNDERTWASSER

ART CALENDAR 2024

GALERIE HOHMANN

Hann. Str. 2 | Eingang Saarstr.
Walsrode | TEL. 0 51 61 - 55 17



Fotos: Theater Metronom

»» THEATER METRONOM

Bürger machen Theater, Gastspiele und Eigenproduktionen

THEATER

PLÄTZE SICHERN!

Theater Metronom

Kartenreservierungen sind jeweils unter Telefon (04262) 1399 möglich.



Beim Theater Metronom startet die neue Spielzeit Herbst/Winter 2023/2024. In Hütthof gibt es in den nächsten Monaten dank der Spielstättenförderung Gastspiele aus Niedersachsen, Bremen, Hamburg, Northeim und eigene Theaterproduktionen.

Eröffnet wird die Saison mit der Reihe „Bürger machen Theater“ am Freitag und Sonnabend, 3. und 4. November, jeweils ab 20.30 Uhr. In dem Stück „#BerlinBerlin“ von Menschen und Mauern ist für Ingo die Berliner Mauer alles andere als ein „Wimpernschlag der Geschichte“. 1961, am Tag des Mauerbaus geboren, wird die Errichtung des „Antifaschistischen Schutzwalls“ sein gesamtes Leben in Ost-Berlin bestimmen. Auf seinen Vater wartet er vergebens, denn der lebt längst mit einer neuen Familie in West-Berlin. Seine Mutter schweigt und verdrängt. Sein Heimatland mauert sich immer weiter ein. Doch als das „Hierbleiben“ für Ingo nicht mehr geht und er endlich „rüber“ darf, ganz legal per Ausreisepassantrag, ist der 9. November 1989 und die Grenze plötzlich offen.

Der Schimmelreiter wird am Freitag und Sonnabend, 10. und 11. November, jeweils ab 20.30 Uhr, aufgeführt. Dabei sucht ein vom Sturm überraschter Reiter, der auf dem Deich einem gespenstischen Schimmelreiter begegnet war, im Wirtshaus eines Dorfes eine Erklärung, wer die Gestalt war. Die Gastgeberin erzählt ihm die legendäre Lebensgeschichte des Deichgrafens Hauke Haien, der gegen das Meer und den Geisterglauben der nordfriesischen Dorfbewohner kämpfte.

Improtheater bieten am Freitag, 17. November, ab 20.30 Uhr Kießling & Kaffka mit ihrem Programm „Jenseits – Der Tod improvisiert“.

Als Expert für letzte Male nehmen sich die beiden im Jenseits den letzten Atemzug eines Menschen vor. Von dort aus improvisieren sie mit hinter- und abgründigem Humor skurril-virtuose musikalische Kammerstücke, deren Inhalt das Publikum mitbestimmt. Dabei schrecken sie auch vor unerwarteten, tragischen Wendungen nicht zurück, sondern werfen sich lustvoll in den Totentanz rund um die Fragen, die wir uns alle rund um unser Ableben stellen. Alle Szenen und Lieder entstehen im Moment – und sind danach so nie wieder zu sehen. Das in Bremen lebende Multitalent Alvaro Solar beschäftigt sich am Sonnabend, 18. November, 20.30 Uhr mit „Socken, Lügen & Wein“. In kleinen Erzählungen rund um das Heranwachsen einer Kinderclique entspinnt Solar eine musikalische Reise in die Gegenwart. „Socken, Lügen & Wein“ erzählt darüber, wie das Leben so spielt: von Schicksalsschlag und Sockenfußball, von Sehnsucht und Sinn, von Pech oder Glück und manchem, was Kopf steht.

Am Freitag und Sonnabend, 24. und 25. November, jeweils ab 20.30 Uhr, steht „Robinson & Crusoe“ auf dem Spielplan. Zwei Menschen begegnen sich nach einer Katastrophe. Auf sich allein gestellt – ohne all das, was man landläufig als lebensnotwendig ansieht – entdecken sie das Gleichgewicht für eine Welt nach ihrem Maß und, jenseits einer äußerst komplizierten Beziehung zueinander, vielleicht sogar die Quellen, aus denen vergangene Geschichten entstanden sind und zukünftige entstehen werden.

Im Vorfeld der Vorstellung „B. – act: on Ensemble am 1. Dezember gibt es einen einführenden Tanzworkshop mit dem Choreografen des Tanzstückes, Tiago Manquinho. Am Donnerstag, 30. November, von 18 bis 20 Uhr können die Teilnehmer die kreativen Entwicklungsprozesse dieser neuen Produktion näher kennenlernen und teilweise selbst erfahren. Kartenreservierungen sind jeweils unter Telefon (04262) 1399 möglich.

Düt un dat up Platt: Wäakenenn-Vergneugen



Genau hinschauen:

Autorin Gudrun Fischer-Santelmann nutzt diese Gabe, um Alltagssituationen und besondere Augenblicke aufzugreifen und sie mit Witz, Ironie und einem Augenzwinkern zu beschreiben.

As mien Kirl un ick dörch de Allermasch gaht, dor meent mien Kirl mitmal: „Das waren genau die Pflanzen, die damals auch am ‚BAD‘ in Hannover wuchsen.“ Dat is jo gediegen, dat he dat noch weet! Worüm he nu düsse Planten glieks wedderkennt, dat is ganz eenfach: Du lehrst Saaken an besten, wenn du jüm nich bloöß süsst oder dorvon hörst, sonnern ok „begrippt“ – mit diene Hännen taun Bispääl. Dat wöör nämlich so: Mien Kirl un siene Frünnen wöörn von Wienhuusen mit'n Auto na Hannover feuert un wollen in't BAD. Ut een freuheret Freibad, dicht bi de Herrnhüuser Goorns, hebbt se in de 1980er Johre nämlich dat „Musiktheater BAD“ maakt. Jedet Wäakenenn keumen dor freuher Duusende Minschen taun Fiern her. Dat geev Konzerte, un sogor de bekannte Band Nirvana is dor in ehre Anfangstiet vör 100 Lüüe un Helge Schneider sogor bloöß vör säben Lüüe uptreern. Kuum tau glöben!

As de Jungs ut Wienhuusen nu mit ehr Auto ankeumen bi denn Club, können se keenen Parkplatz finnen. Aber kott vör de Taufohrt taun Club wöör taun Glück noch ne groode Greunfläche frei, wo se ehr Auto affstellen wollen – een Parkplatz, so dicht bi'n Ingang, wöör jo woll een echte Glücksfall! Bi'n Ruppfeuern up de Wisch dreihen de Röör von dat Auto upmal dörch. Un up de Wisch meuk dat Auto, wat dat woll: se können kuum noch lenken! Wat wöör denn bloöß los?? Stimm wat mit de Lenkung oder de Reifen von denn oolen Mercedes nich? Oder wat wöör dat Problem? Denn entdecken se dat Mallör: Nee, dat leech nich an ehr Auto, sonnern de Wisch wöör dat Problem!! In denn Schien von ehre Autolamp können se nu seihn, dat baben up de ganze Wisch so ne Oort Sliemschicht wöör. Wohrschienlich von dat lesde Leine-Hochwater – dat har nämlich bannich vää rägent in de Wäaken dorvör un dorüm Hochwater in Hannover gäben. Aber in Stockdüstern wöör jüm dat vör-

her gor nich upfalln!! De annern Lüüe harn wohrschienlich wusst, dat de Wisch so natt wöör. Bloöß de Jungs ut Wienhuusen, de harn nix ahnt...Dortau keum noch, dat de Wisch ok noch affschüssig wöör! Je mehr se nu versöchen, dat Auto ruut tau schuben ut denn Dreck, desto mehr is jüm de Wagen Richtung Leine – also Richtung Water – affglitscht. Bit dat Auto in de Strücker von de Leine-Böschung hängen bleev!! Hoffentlich rutsch dat nich noch ganz in't Water rin!!?

Un wat wöörn dat woll för Strücker, an de Böschung?? Jüst desülben as 35 Jahr löter in de Masch, bi uusen Spazeerang: Kledden, überall Kledden!

Ehr Auto können se nu gor nich mehr bewägen, se keumen eenfach nich ruut ut denn Sump. Also tau Faut Richtung Ingang von dat BAD, un dat Auto stahn laten. Se wöörn nu extra herfeuert un wolln ok wat beläben an düssen Sönnabend. Eerst vörn an denn Ingang keeken se an sick rüner: As de Wildswien segen se ut. Böxen, Pullover, Schauh, allens wöör bi dat Auto-Anschuben up de Wisch mit Slamm vullsprütt! Un up denn smäriegen Slamm backen überall groode Kleddenklumpen. Igitt, wat för'n Schiet!! SO keumen se nich in't BAD, dat stünn fast! Also bleev jüm nix öber, as mit'n Taxi na'n Bahnhof un denn na Huus tau feuern. Wat de Taxi-Fohrer woll achteran dacht hett, as he siene Sitze bekäken hett?! Un ok in'n Tuch na Celle wöörn se up jeden Fall de „Henkiekers“.

An nächsden Dach güng dat Abentüür wieder: Affsläpen güng nich, denn dat Auto wöör jo 100 Meter von de Straat wech, un jümmer noch up de nadde Wisch, dicht an't Water – aber taun Glück nich rinrutscht! Gaut, dat eener von jüm von' „Holt-Rücken“ eene Ümlenk-Rull mitbrocht har. De hebbt se mit eene Keern üm eenen starken Boom wickelt un dat Auto denn mit een 100 Meter langet Strick ruttagen ut denn Sump. Dorna wöör eersmal Autowaschen ansecht...

Dat Wäakenenn is so wat von anners verlopen, as se dat plant harn. Aber düsse Geschichte kann mien Kirl up jeden Fall ok noch irgendwann siene Enkel vertellen...

**WIR BRINGEN EUCH HIN –
SICHER UND ZUVERLÄSSIG!**



Pünktlich. Sicher. Zuverlässig. Persönlich.
Krankentransporte, Rollstuhltransporte, Arzt-, Dialyse-,
Bestrahlungs- und Chemofahrten, Therapie- und Serienfahrten,
Schülerfahrten, Fahrten in der Region und darüber hinaus,
Kurier-, Einkauf- und Besorgungsfahrten, Flughafenfahrten

Wir freuen uns auf Ihre Kontaktaufnahme!

Die Blauen · 29683 Bad Fallingbostal · **Tel. 05162/93 15**



Fotos: Samaritan's Purse e. V.

Mit kleinen Geschenken große Freude machen

Aktion „Weihnachten im Schuhkarton“ endet am
18. November mit einer großen Pack-Party

Seit 1993 organisiert die christliche Hilfsorganisation Samaritan's Purse die weltweite Aktion „Weihnachten im Schuhkarton“. Mittlerweile wurde im Rahmen dieser Aktion mehr als 209 Millionen Geschenkkartons auf die Reise zu Kindern in mehr als 170 Ländern und Regionen gebracht. Im 13. Jahr als Sammelstellenleiterin für das Gebiet Walsrode/Visselhövede,

das von Rotenburg über Visselhövede, Walsrode und Bad Fallingbommel bis nach Hohenhausen und Dorfmark reicht, fungiert Carmen Ehlers, Mitglied der Geschäftsleitung der PC Power GmbH. Das Walsroder Unternehmen ist wieder die zentrale Sammelstelle in der Region und dort endet traditionell auch die Aktion mit einer großen Pack-Party. Diese findet am Sonnabend, 18. November, von 9 bis 18 Uhr statt. An diesem Tag wird alles zum Selbstkostenpreis angeboten, was man zum Packen des Schuhkartons braucht. Natürlich kann man auch mit fertigen Kartons kommen und diese abgeben oder eigene Kartons auffüllen. Um an der Aktion teilzunehmen, nimmt man einen Schuhkarton durchschnittlicher Größe (keinen für Stiefel) und beklebt diesen mit Geschenkpapier und/oder Stickern. Es ist nur darauf zu achten, dass der Deckel separat dekoriert wird – sodass sich der Karton immer wieder (wie eine Schatzkiste) öffnen lässt. Im Anschluss befüllt man den Karton mit allerlei neuwertigen Artikeln. Dabei hat sich eine Mischung aus Schreibsachen für die Schule, Spielzeug, Süßigkeiten, Hygieneartikeln (wie Zahnbürste, Zahnpasta, Seife (immer in einer separaten



Fotos: © Pavel Drozda | Jiri Hera | Unclesam
Roman Motizov | mehmet | Pixel-Shot
frizza – stock.adobe.com

Tüte), warmer Kleidung (Schal, Mütze, Handschuhe) und vor allem etwas zum Liebhaben und Kuscheln bewährt.

„Leider sind in jedem Jahr Kartons dabei, die gerade mal zwei, drei Artikel enthalten und so natürlich nicht rausgehen können zu den Kindern – sie wären enttäuscht“, weiß Carmen Ehlers. „Auch müssen wir immer wieder Lebensmittel wie Käse, Tee, Wurst, dreckiges Spielzeug, kaputte Kuscheltiere oder andere Sachen, die nicht durch den Zoll kämen, aus den Schuhkartons entfernen – diese Lücken können wir nur auffüllen mit ausreichenden Sachspenden.“ Dabei freut sich Carmen Ehlers vor allem an Stiften, Malbüchern, Hygieneartikeln und vor allem Wintersachen. In diesem Zusammenhang ruft die Sammelstellenleiterin beispielsweise Bewohner von Altenheimen auf, für die armen Kinder im Alter zwischen fünf und zehn Jahren Mützen, Schals und Handschuhe zu stricken. „Wir und vor allem die Kinder freuen sich sehr. Einfach bei uns oder in einer Annahmestelle reinreichen. Ein Anruf genügt auch, und wir holen die Sachen gerne ab.“

Wer keine Lust auf Kleben hat – in der Sammelstelle bei PC Power gibt es auch fertige Kartons mit einer ansprechenden Bedruckung. Diese können kostenlos abgeholt und dann selber oder bei der Pack-Party befüllt werden. Für alle Leute mit Zeitmangel wird auch ein Packservice angeboten, das heißt, sie können fertig gepackte Schuhkartons bei PC Power kaufen.

ANNAHMESTELLEN:

PC Power, Walsrode, Brückstraße 1-3, Familie Ehlers, Telefon (05161) 949494; **Buchhandlung im Geistlichen Rüstzentrum Krelingen**, Telefon (05167) 1244; **Intercoiffure Friseur Annussek**: Bad Fallingbostel, Düşorner Straße 3; Hodenhagen, Bahnhofstraße 15; Rethem, Hainholzstraße 18; Schwarmstedt, Moenkeberg 4; Visselhövede, Große Straße 1; **Wonderlook**, Rotenburg; Bahnhofstraße 1; **Busse**, Schwarmstedt, Stettiner Straße 15, Telefon (05071) 2818; **Gemeindehaus Bomlitz**, An der Pauluskirche 1, Telefon (05161) 941303; **Firma Wulff**, Rethem, Hainholzstraße 1, Telefon (05165) 2303; **Edeka**, Dorfmark, Poststraße 2, Telefon (05163) 91111; **Zahnärztin Monika Bogacz**, Neuenkirchen, Pommernstraße 27, Telefon (05195) 2037.

www.pcpower.de - info@pcpower.de - www.pcpower.de

www.pcpower.de - info@pcpower.de - www.pcpower.de
www.pcpower.de - info@pcpower.de - www.pcpower.de



PC POWER

Hard- und Software Vertrieb GmbH

Ihr kompetenter Service - Partner für PC und Netzwerk

Unser Service ist für Sie da - auch vor Ort!

Wir bieten Ihnen:

- Kauf, Reparatur und Wartung von PCs, Notebooks, Servern, Druckern und sonstiger IT aller Marken
- eigene Werkstatt mit Fachberatung & Schnellservice
- Hilfe per Fernwartung
- Wartungsverträge
- Liefer- und Beratungsservice
- Telefonanlagen
- Full-Service Drucker

Öffnungszeiten:
8 - 18 Uhr durchgehend
Sa 9 - 14 Uhr

Brückstrasse 1 - 3 | 29664 Walsrode
Tel: 0 51 61 / 94 94 94

www.pcpower.de - info@pcpower.de - www.pcpower.de
www.pcpower.de - info@pcpower.de - www.pcpower.de

live
musik

HIER GIBT'S STIMMUNG AUF DIE OHREN

LIVE-MUSIK FÜR
JEDEN GESCHMACK



Foto: Magic Gregorian Voices

KONZERT DER MAGIC
GREGORIAN VOICES
IN SOLTAU

Mittelalter und Gegenwart treffen sich

Sieben bulgarische Ausnahmesänger mit außergewöhnlich kraftvoller und stimmungsgewaltiger Leidenschaft entführen in den Kosmos der christlich-mittelalterlichen Liturgiegesänge und der beeindruckend mystischen Atmosphäre dieser Zeit. Am Donnerstag, 23. November, sind Magic Gregorian Voices ab 20 Uhr in der Aula des Soltau Gymnasiums zu hören.

Gregorianische Gesänge begeistern seit vielen Jahrhunderten die Menschen mit ihrer meditativen und zeitlosen Intensität. Unter der versierten Leitung des renommierten Opernsängers Georgi Pandurov verkörpern die Sänger, in traditionelle Mönchskutten gekleidet, dieses tiefgreifende Musikerlebnis mit ihrer großen Virtuosität.

Fest in der Tradition der orthodoxen Kirchenmusik und der Gregorianik des Mittelalters verwurzelt, spannt das Ensemble den Bogen über geistliche Lieder der Renaissance und des Barocks bis hin zu Klassikern der Popmusik wie das „Halleluja“ von Leonard Cohen, „The Sound of Silence“ von Simon & Garfunkel und „Amazing Grace“ von Andrew Lloyd Webber.

MUDDY PROOM IM BURGHOF RETHEM ZU GAST

Handgemachte Rockmusik im Gewölbe



Foto: Muddy Proom

Am Freitag, 17. November, ab 20 Uhr ist die Band Muddy Proom erstmals zu Gast im Rethemer Burghof. Auf dem Programm steht handgemachte Rockmusik zum Mitgrooven und Mitsingen. Man schrieb das Jahr 2017. Martin Wölker (Drums) und Oliver Cohrs (Bass) kannten sich lange aus vergangenen, gemeinsamen Musikerzeiten. Nach einer musikalischen Pause war es jetzt wieder an der Zeit, ein bisschen gemeinsam zu spielen. Cohrs brachte noch Volker Kuffner (Gitarre) mit, und so wurde drauflosgerockt. Diese erste Probe hat allen so viel Spaß gemacht, dass man gleich am ersten Abend die Entscheidung traf, eine Band zu gründen. Es sollte gute, alte, handgemachte Rockmusik sein. Endlich wieder zu den Wurzeln zurück und nur noch die Musik machen, die allen Spaß macht.

Nachdem die Pandemie den Musikern

eine Zwangspause und gleichzeitig eine Frischzellenkur auferlegt hat, und mit Jochen Bruns an den Keyboards und Michael Hermoneit an den Drums zwei neue Musiker in die Band kamen, wird jetzt wieder richtig durchgestartet.

Mit fast 200 Jahren Bühnenerfahrung und mehr als 1000 Auftritten kann man bei Muddy Proom auf jeden Fall von erfahrenen Musikern sprechen, die die größten Rockklassiker aller Zeiten (Neil Young, Kraftklub, Golden Earring, Toto, Rammstein, Gary Moore) mit einem Spaß auf die Bühne bringen, der unweigerlich auf das Publikum übergeht. Mit dabei sind Anja Cohrs (Gesang), Bernd Grochotzky (Gesang), Volker Kuffner (Gitarre), Jochen Bruns (Keyboards), Michael Hermoneit (Schlagzeug) und Oliver Cohrs (Bass). Der Einlass in Rethem erfolgt ab 19.30 Uhr. Das Konzert ist nur teilbestuhlt.



Foto: Sing Your Soul

HERBSTKONZERT MIT DUO „SING YOUR SOUL“ IN SCHNEVERDINGEN

Melodien für die Seele zum Träumen

Zum dritten Mal ist das Duo „Sing Your Soul“ mit seiner exotischen Kombination mehrerer verschiedener Klarinetten – wie Bass- und Alt Klarinette – mit dem Konzertakkordeon in der Schneverdinger Eine-Welt-Kirche zu Gast. Am Sonntag, 5. November, ab 17 Uhr präsentieren Meike Salzmänn und Ulrich Lehna ein vielseitiges Programm von Klassik bis Klezmer, von Tango bis Tarantella.

Meike Salzmänn (Konzertakkordeon) und Ulrich Lehna (Bassklarinetten/diverse andere Klarinetten) aus dem Norden Schleswig-Holsteins präsentieren ihr Programm „Dreams, Love, Tango“. Be-seelte Musik in besonderen Zeiten mit Melodien zum Träumen und Gedanken schweifen lassen. Die klassischen Werke „Romeo und Julia“, „Gebet an den Mond“, musikalische Reisen nach Argentinien, Frankreich und Italien erklingen gefühlvoll und virtuos – dazu vertonte Gedanken zum Thema Frieden, Glaube, Liebe und Hoffnung, die durch spannende Moderationen bereichert werden. Natürlich darf auch Klezmermusik im Stile Giora Feidmans nicht fehlen.

In den vergangenen Jahren war das Duo seit dem Gewinn des internationalen Musikwettbewerbs „Open Accordion Contest“ in diversen Kammermusikreihen, auf Festivals („World music festival Innsbruck“, „Internationales Bassethorn-Festival“, „Deutsches Klarinetten-Symposium“) und in den schönsten Kirchen Deutschlands zu Gast. Meike Salzmänn spielt seit dem elften

Lebensjahr Akkordeon und wurde bald Stimmführerin und Solistin im Akkordeon Orchester Eckernförde, dessen Vorsitz und Management sie im Jahr 2012 übernahm. Unterricht erhielt sie von verschiedenen Lehrern, unter anderem absolvierte sie ein Privatstudium bei dem russischen Bajanvirtuosen Vladimir Jeschkin (Absolvent des Gnesin-Konservatoriums und Dozent der Moskauer Philharmonie).

Der gebürtige Mainzer Ulrich Lehna erlernte nach einer klassischen Ausbil-

dung in Blockflöte und Klavier Klarinette und Saxophon. Nach absolviertem Musikstudium in Mainz und Köln zog es ihn an die Küste nach Altenholz. Im Kie-ler Raum und im Dänischen Wohld ist er als freischaffender Konzertklarinetist und erfolgreicher Musikpädagoge tätig. Er erteilt Einzel- und Gruppenunterricht im Klarinetten- und Saxophonspiel, sowohl privat als auch in Bläserprojekten öffentlicher Schulen. Mehrere Ensembles stehen unter seiner Leitung.



TICKETS & ADRESSEN

MAGIC GREGORIAN VOICES

Gymnasium-Aula
Ernst-August-Straße 17
29614 Soltau

Karten gibt es unter anderem bei reservix.de.

MUDDY PROOM

Burghof
Lange Straße 2
27336 Rethem

Tickets gibt es an der Abendkasse, zudem sind Reservierungen bis 15. November per E-Mail an info@burghof-rethem.de oder telefonisch unter (05165) 2900000 möglich. Der Burghof-Verein bittet darum, Namen, Mailadresse, Anzahl, Veranstaltung, Telefonnummer und möglichst die Mailadresse zu nennen. Ein Rückruf erfolgt nur, falls es keine Karten mehr geben sollte.

SING YOUR SOUL

Eine-Welt-Kirche
Ernst-Dax-Straße 8
29640 Schneverdingen

Karten gibt es bei Manfred Morawetz unter Telefon 0173/8009206 und an der Abendkasse.

HOLMES & WATSON UND DIE
GESCHICHTE VON SIMON &
GARFUNKEL

American-Folk- Musik vom Feinsten

Bei dem Projekt „SiFunkel“ beschäftigt sich Holmes & Watson ausschließlich mit dem musikalischen Schaffen der beiden American-Folk-Legenden Simon & Garfunkel. Davon kann sich das Publikum am Sonnabend, 11. November, ab 20 Uhr im Schwarmstedter Uhle-Hof in der ersten Hälfte des Konzertes überzeugen. Das Trio zeichnet die beispiellose Karriere von Paul Simon und Art Garfunkel nach. Es werden die unvergessenen Klassiker des Duos, aber auch zahlreiche Songs aus den Solo-Projekten rund um die amerikanischen Weltstars zu hören sein.

Holmes & Watson, das ist American-Folk-Musik, New-Country- & Western-Songs. Die Interpretationen großer Hits, beispielsweise von James Taylor, Crosby Stills & Nash, bestechen durch die Liebe zum Detail. Das virtuose Gitarrenspiel von Fergus Holmes und Didi Wetenkamp, der äußerst präzise Satzgesang von Tom Watson und die Stimmen der drei Musiker bringen das Herz eines jeden Live-Fans zum Aufblühen, und wer noch nie ein Konzert mit diesem Trio erlebt hat, wird nach dem zweiten Teil des Konzerts wissen, was gemeint ist.

Der Ire Fergus Holmes ist ein begnadeter Gitarrist und Songwriter. Erste große Erfolge feierte er in den 60er- und 70er-Jahren in Großbritannien mit der populären „The Singing Holmes-Family“. Später arbeitete er mit Größen wie Heinz Rudolf Kunze, war Kopf der in den 80er-Jahren sehr bekannten Band „Head over Heals“, mit der er viele TV-Auftritte absolvierte.

Tom Watson ist ein musikalisch sehr vielseitiger Künstler. Neben „SiFunkel“ ist er unter anderem der Sänger der in Deutschland führenden Tribute-Band „True Collins“, die dem britischen Superstar Phil Collins und seiner Band Genesis ein Denkmal setzt.

Didi Wetenkamp am Bass und an der Gitarre gibt dem Sound erst den richtigen Drive. Er gehört zu den gefragtesten Gitarristen im deutschsprachigen Raum und hat als solcher bereits bei zahllosen internationalen Produktionen mitgewirkt.

„NACHT DER LIEDER“ MIT CLEMENS BITTLINGER UND
FREUNDEN AM 17. NOVEMBER IN KRELINGEN

Lieder voller Kraft und Tiefgang

Seit vielen Jahren geht die „Nacht der Lieder“ quer durch die gesamte Republik auf Tournee. Dabei lädt sich der Liedermacher Clemens Bittlinger jeweils zwei Kolleginnen oder Kollegen ein, mit denen er dann ein gemeinsames Abendprogramm gestaltet. Diesmal sind die beiden Liedermacher Andi Weiss und Albert Frey die besonderen Gäste des Abends, der am Freitag, 17. November, ab 19.30 Uhr in der Heinrich-Kerner-Halle des GRZ Krelingen stattfindet. Andi Weiss ist auf zahlreichen Konzerten und Veranstaltungen im gesamten deutschsprachigen Raum als Songpoet und Geschichtenerzähler unterwegs. Rund 1000 Auftritte und weit mehr als 100.000 verkaufte Bücher und CDs prägten die vergangenen zehn Jahre seines Schaffens als Solokünstler. Eigene Lieder, gewürzt mit Texten und Geschichten, regen zum Nachdenken, Schmunzeln, Weinen und Träumen an. Dafür wurde er von der renommierten Hanns-Seidel-Stiftung mit dem „Nachwuchspreis für Songpoeten“ ausgezeichnet.

Albert Frey ist Singer-Songwriter und Musikproduzent. Lieder aus seiner Feder



Fotos: andi-weiss.de/bittlinger-mkv.de/
albert-frey.de

wie „Wo ich auch stehe“, „Anker in der Zeit“ oder „Morgenstern“ sind moderne Klassiker geworden. Wie wenige andere prägt er eine neue deutschsprachige Musikkultur in vielen christlichen Gemeinden. Als Referent und Autor setzt er sich für theologische Weite und vielfältige Formen von Worship und für eine ganzheitliche Spiritualität ein. Clemens Bittlinger, Pfarrer und Buchautor, ist vor allem eines: Liedermacher. Mehr als 4000 Konzerte in den vergangenen drei Jahrzehnten, 42 veröffentlichte CDs mit einer Gesamtauflage von rund 400.000 verkauften Exemplaren machen diesen preisgekrönten Singer-Songwriter zu einem der erfolgreichsten Interpreten seines Genres. Längst haben einige seiner Lieder in zum Teil millionenfacher Auflage den Weg ins allgemeine Liedgut der Kirchengemeinden gefunden. „Aufstehn, aufeinander zugehn“ ist der Titel eines seiner bekanntesten Lieder und darum geht es auch bei der „Nacht der Lieder“ – hier sind drei sehr unterschiedliche Interpreten, die das gemeinsame Anliegen haben, mal humorvoll, mal nachdenklich mit ihrem Publikum in Verbindung zu treten.

Musikalisch werden sie unterstützt von dem Schweizer Keyboarder David Plüss und dem Multiinstrumentalisten David Kandert.



CHOR „CASINO“ TRITT IN DER SCHNEVERDINGER EINE-WELT-KIRCHE AUF

Musikreise durch die Jahrhunderte

Mit seinem vielfältigen Repertoire kommt der bekannte Chor „CaSiNo“ (Capella Sine Nomine, übersetzt: Chor ohne Namen) aus Buchholz/Nordheide nach Schneverdingen in die Eine-Welt-Kirche. Das Konzert findet am Sonnabend, 18. November, ab 19 Uhr statt. „Wir singen was uns gefällt! Wichtig ist, dass es schön klingt“, lautet die Devise des Ensembles. Das kann ein „Ave Maria“ genauso sein, wie eine Fuge von Bach, ein romantisches Lied von Brahms oder Fanny Hensel, bekannte Jazz-Klassiker wie „Blue Skies“ oder „Come fly with me“, Pop-songs wie „When I fall in Love“ oder „Fragile“ oder lateinamerikanische Klänge wie „Agua de beber“. Der ambitionierte Laienchor verfügt über ein sehr breit gefächertes Sangesprogramm.

Dieses reicht von frühen Chorälen des 15. Jahrhunderts bis zu zeitgenössischen Komponisten. Zusätzlich singt der Chor Chorrangements populärer Musik aus Pop und Jazz. Chorleiter und Pianist ist seit 2009 René Türschmann, der als Komponist und Musikproduzent für zum Beispiel Til Brønner und Helene Fischer arbeitet. Zusätzlich unterrichtet Türschmann an der Hochschule für Musik und Theater Hamburg. Der Chor übt regelmäßig in der St.-Johannis-Kirche in Buchholz. Die öffentlichen Auftritte sind nicht das vorrangige Ziel. Der Spaß am gemeinsamen Singen und des Perfektionierens der Arrangements stehen im Vordergrund. Daher gehört „CaSiNo“ zu den besten Chören im Landkreis Harburg.

MARTIN HAUKE UND JUAN SCHMID PRÄSENTIEREN IHR PROGRAMM „STORYTELLERS“

Eine Hommage an Rockpoeten

Das Liededeeler in Verden lädt Musikbegeisterte für Freitag, 17. November, ab 20 Uhr zu einem ganz besonderen Konzerterlebnis ein. Martin Hauke und Juan Schmid präsentieren mit ihrem Programm „Storytellers“ eine authentische Hommage an Rockpoeten wie Bob Dylan, Tom Waits, Bruce Springsteen, Paul Simon und Tom Petty. Diese Künstler haben mit ihren einzigartigen Songs Musikgeschichte geschrieben und Generationen von Singer/Songwritern inspiriert.

Die beiden Musiker setzen in ihren Interpretationen der Songs eigene Akzente, bewegen sich jedoch stets nah am Original. Mit einfühlsamen Arrangements und einer tiefen Liebe zur Musik erzählen sie von den Schöpfern dieser zeitlosen Werke und anderen Weltkünstlern. Dabei setzen sie ihre Gitarren und Stimmen geschickt ein – mal sanft und zurückhaltend, mal kraftvoll

und intensiv – immer im Dienst der Musik und der Geschichten, die sie erzählen.

Martin Hauke, ehemaliges Gründungsmitglied und langjähriger Gitarrist von Europas bester Rolling-Stones-Tribute-Band „Voodoo Lounge“, und Juan Schmid, bekannt als Sänger der Hannoverischen Soulformation „Soulviertel“, bilden ein eingespieltes Duo. Ihre Konzerte versprechen ein unplugged Programm voller Charme, Spielfreude und großer Leidenschaft.



Foto: Storytellers



TICKETS &
ADRESSEN

27283 Verden

Der Eintritt ist frei, es geht
der Hut rum.

CASINO

Eine-Welt-Kirche
Ernst-Dax-Straße 8
29640 Schneverdingen

Der Eintritt ist frei, der
Chor freut sich über eine
Anerkennung.

HOLMES & WATSON

Uhle-Hof
Unter den Eichen 2
29690 Schwarmstedt

Karten gibt es im Vorverkauf
in Schwarmstedt bei
Lotto Toto von Bostel,
Bahnhofstraße, Telefon
(05071) 2878, und im
Kaufhaus GNH, Kastani-
enweg, Telefon (05071)
8005120.

NACHT DER LIEDER

Heinrich-Kemner-Halle
Krelingen 210
29664 Walsrode

Karten gibt es online unter
[www.grz-krelingen.de/
nachtderlieder](http://www.grz-krelingen.de/nachtderlieder) oder in der
Krelinger Buchhandlung.

MARTIN HAUKE UND JUAN SCHMID

Liededeeler
Artilleriestraße 6

VOM GLANZ ZUR DUNKELHEIT



IN „DIE TRIBUTE VON PANEM - THE BALLAD OF SONGBIRDS & SNAKES“ WIRD DIE VORGESCHICHTE DER PANEM-SAGA ERZÄHLT.

Der 18-jährige Coriolanus (Tom Blyth) stellt für seine einst stolze Familie Snow die letzte Hoffnung dar, nachdem diese in den Kriegsjahren ihren Wohlstand verlor. Als der gutaussehende und charmante junge Kapitolbewohner zum Mentor von Lucy Gray Baird (Rachel Zegler), einem Mädchen aus dem verarmten Distrikt 12, erwählt wird, sieht er die Chance, sein Schicksal zu ändern. Denn obwohl Distrikt 12 grundsätzlich schlechtere Chancen auf den Sieg hat, zieht Lucy schnell die Aufmerksamkeit des Kapitols auf sich. „Die Tribute von Panem - The Ballad of Songbirds & Snakes“ zeigt somit die entscheidenden Momente während der sogenannten „Dunklen Tage“, die den Aufstieg des späteren Präsidenten von Panem Coriolanus Snow besiegelten.

HINTERGRÜNDE UND KINOSTART

„Die Tribute von Panem - The Ballad of Songbirds & Snakes“ basiert auf dem Roman „Die Tribute von Panem – Das Lied von Vogel und Schlange“ von der Schöpferin der Buchreihe Suzanne Collins. Die Handlung spielt dabei 64 Jahre vor den Ereignissen aus „Die Tribute von Panem – The Hunger Games“, es handelt sich also um ein Prequel zu den vorausgegangenen vier Filmen der Reihe.

Das Drehbuch stammt von Michael Lesslie („Assassin’s Creed“) und Oscar-Preisträger Michael Arndt („Little Miss Sunshine“). Francis Lawrence nimmt, wie auch bei drei Filmen der „Panem“-Reihe, erneut auf dem Regiestuhl Platz. Die Dreharbeiten begannen Mitte Juli 2022 im Studio Babelsberg in Potsdam. Auch in Nordrhein-Westfalen fanden Dreharbeiten statt.

Auch wenn das Prequel Fans kein Wiedersehen mit Cast-Lieblingen aus der Panem-Reihe ermöglicht, glänzt „Die Tribute von Panem - The Ballad of Songbirds & Snakes“ mit einer renommierten Besetzung. Die Hauptrolle des Coriolanus Snow übernimmt Tom Blyth („Scott and Sid“). An seiner Seite spielt Rachel Zegler („Shazam! Fury of the Gods“) als Tribut Lucy Gray Baird. Josh Andres Rivera („West Side Story“) steht als Snows bester Freund und Mentor Sejanus Plinth vor der Kamera. „Euphoria“-Star Hunter Schafer wird Coriolanus’ Cousine Tigris Snow verkörpern, während die restliche Snow-Familie von Finnula Flanagan, Michael Greco und Daniela Grubert gespielt wird. Oscar-Preisträgerin Viola Davis („The Woman King“) wird als oberste Spielmacherin der 10. Hungerspiele zu sehen sein. Am **16. November 2023** startet das langersehnte Action-Abenteuer in den deutschen Kinos.



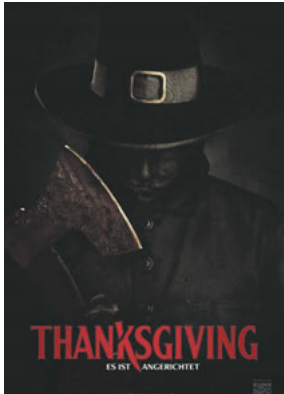
KINOS

IN IHRER NÄHE

Capitol-Theater Walsrode
Lange Str. 46,
29664 Walsrode
capitol-walsrode.de

Kino-Vorschau

NOVEMBER 2023



THANKSGIVING

Genres: Horror, Thriller



DUMB MONEY

Genres: Komödie, Drama



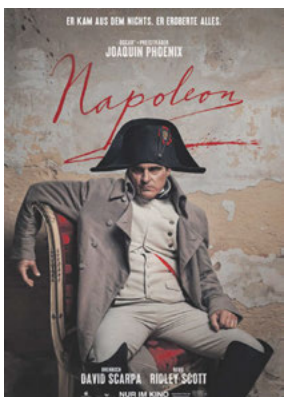
THE MARVELS

Genres: Fantasy, Action



SAW 10

Genres: Horror, Thriller



NAPOLEON

Genres: Drama, Biopic



WISH

Genres: Animation, Familie



Deutsche Küche • Modern • Einfach • Gut

Moorstraße 37 | 29664 Walsrode

www.37-walsrode.de

bistro_restaurant_37 bistro.restaurant.37



Lieblingsskunder
– Leidenschaft für Haare.

Frisuren und Perücken – Bettina Bissel

Geld zurück ist einfach. Mehr Infos unter:
www.ksk-walsrode.de/vorteilswelt

Kreissparkasse
Walsrode

event kale nder

WOCHENMÄRKTE

DIENSTAGS

7 - 13 Uhr Verden

Große Straße zwischen Blumenwisch und Herrlichkeit findet der Wochenmarkt statt.

9 - 13 Uhr Walsrode

Bauernmarkt auf dem Rathausvorplatz.

MITTWOCHS

7 - 13 Uhr Soltau

In der Soltauer Innenstadt bieten die Markthändler ihre regionalen Produkte an.

8 Uhr Visselhövede

Wochenmarkt auf dem Combi-Parkplatz.

DONNERSTAGS

8 - 12.30 Uhr

Bad Fallingb. ostel

Bürgerhof – direkt in der Innenstadt findet der Wochenmarkt statt.

8 - 13 Uhr

Schneverdingen

Vor dem Rathaus und in der Rathauspassage.

FREITAGS

7 - 12.30 Uhr Walsrode

Auf dem Stadtplatz an der Böhme bietet der Walsroder Wochenmarkt seinen Besuchern ein vielfältiges Angebot.

7 - 13 Uhr Verden

Am Lugenstein findet der Wochenmarkt statt.

14 - 17.30 Uhr Schwarmstedt

Auf dem Rathausplatz findet der Bauernmarkt statt.

SAMSTAGS

7 - 13 Uhr Soltau

In der Soltauer Innenstadt bieten die Markthändler ihre regionalen Produkte an.

7 - 13 Uhr Verden

Ecke Herrlichkeit bis zur Brückstraße findet ein Bauernmarkt statt.

8 - 12.30 Uhr Rethem

Der „Grüne Markt“ bietet auf dem Amtshauptmann-Jordan-Platz frische Produkte direkt vom Land an.

AUSSTELLUNGEN

Celle.

Das Bomann-Museum am Schloßplatz präsentiert umfangreiche Sammlungen zur niedersächsischen Volkskunde und Kulturgeschichte und zeigt einige Sonder- und Dauerausstellungen. Bis 12.11. „Macht Musik. Anfassen und Klingen lassen“. Ort: Bomann-Museum Celle, Schloßplatz 7, 29221 Celle.

Dorfmark.

Clemens Kindling – Schönheit gibt es überall. Gemäldeausstellung. Ausstellungseröffnung am 03.11., 19 Uhr. Geöffnet an den Wochenenden 04./05., 11./12. und 18./19.11. jeweils von 14 bis 18 Uhr. An allen Tagen mit Kaffee und Kuchen. Ort: Heimathaus Dorfmark, Marktstraße 1, 29683 Dorfmark.

Faßberg.

Luftbrückenmuseum. Der Fliegerhorst Faßberg war einer der wichtigsten Pfeiler der Luftbrücke. Öffnungszeiten täglich von 13 bis 17 Uhr. <https://luftbrueckenmuseum.de/online-reservierungsanfrage>. Ort: Luftbrückenmuseum Faßberg, Waldweg 7, 29328 Faßberg.

Hannover.

Ausstellung von Kriegsbeute aus China bis 31.12. Der Boxerkrieg aus Sicht der Provenienzforschung. Erstmals werden chinesische Objekte gezeigt, die ihren Weg als Folge des Konfliktes nach Hannover fanden. Dienstag bis Sonntag von 10 bis 18 Uhr. Ort: Landesmuseum Hannover, Willy-Brandt-Allee 5, 30169 Hannover.

Hoya.

Museumsdruckerei Hoya "Zwiebelfisch" e.V. öffnet sonntags zwischen 15 und 18 Uhr die Türen für große und kleine Menschen. Nach Absprache (telefonisch oder per E-Mail) kann es eventuell eingerichtet werden, auch ein wenig zu drucken. Kontaktdaten: Tel.: 04255/465, Homepage: www.museumsdruckerei-hoya.de. Ort: Museumsdruckerei Hoya "Zwiebelfisch" e.V., Lindenallee 2, 27318 Hoya/Weser.

Neuenkirchen.

Ausstellung „Spekulationen über Skulpturen und Bäume“ des Bremer Bildhauers Ingo Vetter eröffnet. Die Ausstellung läuft bis zum 17.12., Dienstag bis Sonntag von 14 - 17 Uhr. Ort: Kunstverein & Stiftung Springhornhof - Kunstmuseum in Neuenkirchen, Tiefe Straße 4, 29643 Neuenkirchen (bei Soltau).

Munster.

Das Panzermuseum zeigt gepanzerte Fahrzeuge von ihren Anfängen im Ersten Weltkrieg bis heute. Geöffnet: Dienstag bis Sonntag von 10 Uhr bis 18 Uhr. Infos unter Tel.: 05192/2552. Ort: Deutsches Panzermuseum Munster, Hans-Krüger-Str. 33, 29633 Munster (Örtze).

Soltau.

Wo noch bis Anfang der 1970er-Jahre die Böhme-Zeitung gedruckt wurde, befindet sich seit kurzem das neue Aktiv-Museum. Die Führungen richten sich nach Lust und Zeit der Besucherinnen und Besucher. Das Museum hat Montag, Mittwoch und Samstag von 14 bis 17 Uhr für geöffnet. Ort: Die Bleilau - Schrift- und Druckwelt Soltau, Kirchstraße 2, 29614 Soltau.

Soltau.

Disappearing Nature – isländisch-finnische Gemeinschaftsausstellung von Filzwerken zu Klimawandel und über das Verschwinden der Natur. Zu sehen bis 26.11. Ort: felto-Filzwelt, Marktstraße 19, 29614 Soltau.

Soltau.

Ausstellung: „Das gefilzte Riff – Korallenwelt in Not“ Als Gemeinschaftswerk in der Pandemiezeit wuchs in den Niederlanden ein fabelhaftes, gefilztes Korallenriff. Ort: felto - Filzwelt, Marktstraße 19, 29614 Soltau.

Soltau.

Kunsthandwerkliche Weihnachtsausstellung vom 27.11. – 20.12. Wer auf der Suche nach besonderen Geschenken ist, findet hier genau das richtige. Täglich geöffnet: Mo. – Fr. 14 bis 18 Uhr, Sa. und So. 11 – 18 Uhr. Der Eintritt ist frei. Ort: Kunsthandwerkliche Arbeitsgemeinschaft Soltau, Heimatmuseum Soltau, Poststraße 11, 29614 Soltau.

Walsrode.

Das Heidemuseum „Rischmannshof“ ist eines der ältesten Freilichtmuseen in Deutschland (seit 1912) mit sehenswerter Hofanlage, Nebengebäuden und Außenstellen. Geöffnet bis 30.11. Mittwoch bis Samstag 10 bis 12:30 und 13 bis 17 Uhr, Sonntag 13 bis 17 Uhr. Ort: Heidemuseum Rischmannshof, Hermann.-Löns-Straße 8, 29664 Walsrode.

PARK- INFORMATIONEN

Bispingen.

Der Snow Dome ist geöffnet werktags von 11 bis 21 Uhr, am Wochenende und in den Ferien von 9 Uhr bis 21 Uhr. Eine Abenteuererlebniswelt für wintersportliche Gipfelstürmer. Infos unter www.abenteuer-resort.de. Ort: Snow Dome, Horstfeldweg 9, 29646 Bispingen.

Hannover.

Der Erlebnis-Zoo Hannover. Die Anlage zeigt 2150 Tiere in 181 Arten. Infos: www.zoo-hannover.de. Tagestickets nur online. Ort: Erlebnis-Zoo Hannover, Adenauerallee 1, 30175 Hannover.

Lauenbrück.

Tier- und Landschaftspark. Auf 25 Hektar werden über 200 Wild- und Nutztiere erhalten. Geöffnet von Oktober bis März von 8 bis Dämmerung ca. 17-18 Uhr. Infos unter www.landpark.de. Ort: Landpark/Wildpark, Wildpark 1, 27389 Lauenbrück.

Müden.

Der ganzjährig geöffnete Wildpark Müden ist täglich geöffnet. Winterliche Abendwanderungen. Wenn wir müde werden, geht es in den Gehägen der nachtaktiven Tiere erst so richtig rund. Auf dieser Tour erlebt ihr die besondere Faszination des Wildparks in der Abenddämmerung. Infos unter Tel.: 05053/903031 oder www.wild-park.de. Ort: Wildpark Müden GmbH, Heuweg 23, 29328 Müden/Örtze.

Nindorf-Hanstedt:

Wildpark Lüneburger Heide. Der Park ist ganzjährig geöffnet. Homepage www.wild-park.de. Online-Ticketbuchung wird empfohlen. Ort: Wildpark Lüneburger Heide, Wildpark 1, 21271 Nindorf-Hanstedt.

Verden.

Der RitterRost Magic Park ist im Winterbetrieb und nur an den Wochenenden von 11 bis 17 Uhr geöffnet. Lange Märchenächte am 03.11. & 04.11. und 10.11. & 11.11. sowie 17.11. & 18.11. Highlight: Themenfahrt Drachen Magic, Achterbahn im Dunklen mit toller Beleuchtung und Musik. Der Park ist dann für alle Teilnehmer bis 22 Uhr geöffnet. Jede Gruppe wird bis zum Märchenwald von einem Scout geführt, sodass man nichts verpasst. Wer möchte, darf sich gerne märchenhaft verkleiden. Info: www.ritterrost-magicpark.de. Ort: Magic Park Verden GmbH, Heideweg 5 -7, 27283 Verden.

TERMINE FÜR KINDER**Celle.**

Jan & Henry 2 - Ein neuer Fall für die Erdmännchen am 12.11. um 15 Uhr. Die Sensation ist perfekt! Nun ist es an der

Zeit für einen neuen Fall für die Erdmännchen. Spieldauer ca. 90min zzgl. Pause. Empfohlen für Menschen ab 4 Jahren. Tickets nur begrenzt verfügbar. Ort: Congress Union Celle, Thaerplatz 1, 29221 Celle.

Celle.

Ronja Räubertochter - von Astrid Lindgren, für die Bühne bearbeitet von Barbara Hass am 26.11. um 11 Uhr. Telefon: 05141 9050875 / -76. E-Mail: karten@schlosstheater-celle.de. Ort: Schlosstheater Celle, Schloßplatz 1, 29221 Celle.

Bomlitz.

Theatergruppe LaFiBo inszeniert: Die Schneekönigin am 25. und 26.11. jeweils um 14 und 17 Uhr. Aufführung der Theatergruppe Lampenfieber in der Aula des Schulzentrums. Karten unter www.lafibo.de, an der TAS Tankstelle in Bomlitz, im Dat Teehus in Walsrode und bei Schreibwaren Sasse in Visselhövede. Ort: Oberschule Bomlitz, Am Hoop 15, 29699 Bomlitz

Hannover.

Alle ab 10 Jahren können am 11.11. ab 15 Uhr auf dem Gelände des Erlebnispädagogischen Zentrum Wakitu Fackeln bauen, Feuer spucken, schmieden, jonglieren und kreative Amulette brennen. Außerdem gibt es heißen Punsch, Kakao und Leckeres vom Grill. Um 18 Uhr imposante Feuershow von "Elements of Fire". Um 18:30 Uhr gibt es dann noch abschließend einen Laternen- und Fackelumzug mit Musik und Gesang durch die Eilenriede. Ort: Spielpark Wakitu, Hohenzollernstraße 57, 30161 Hannover.

Rotenburg.

Eintauchen ins Abenteuer. Spannende Geschichten im Büchermeer für Kinder von 4 bis 8 Jahren. Alles über Hunde, Eva-Maria Backhaus und ihr Hund Rex kommen zu Besuch am 23.11. um 16 Uhr. Anmeldung unter Tel.: 04261/914515 erforderlich. Ort: Stadtbibliothek Rotenburg, Am Kirchhof 10, 27356 Rotenburg (Wümme).

Schneverdingen.

Kinder erleben: Zauberwelt und Wunderkräfte am 10.11. um 16 Uhr. Nach dem Ausflug in die Zauberwelt gibt es leckeres Stockbrot über dem Lagerfeuer und dazu ein heißen Elfen-Punsch. Dauer: ca. 2 Stunden. Mindestteilnehmerzahl: 6 Personen, Kinder unter 6 Jahren nur in Begleitung Erwachsener. Eine Anmeldung in der Schneverdingen Touristik oder unter Tel.: 05193 93800 ist erforderlich. Ort: Walder-lebnis Ehrhorn, Ehrhorn 1, 29640 Schneverdingen.

Schneverdingen.

Kleine Künstler*innen ganz groß am 11.11. um 10 Uhr. Auf den Spuren von Berühmtheiten wie Hundertwasser, Richter, Banksy und Co.: Anmeldungen an [kontakt@kulturverein-schneverdingen.de](mailto:kulturverein-schneverdingen.de) oder 05193/517559 Ort: KulturStellmacherei, Oststraße 31, 29640 Schneverdingen.

Soltau.

Partyfeeling im YouZe für 10 bis 15-jährige am 24.11. ab 18 Uhr. Jeden letzten Freitag im Monat Colaparty. Der Eintritt ist frei, aber nur unter Vorlage des YouZe-Clubausweises, Snacks und Getränke besonders günstig. #friday4free. Ort: YouZe Jugendzentrum Soltau, Scheibenstraße 12, 29614 Soltau.

Soltau.

Kids Impact - Offenes Atelier am 07./14./21. und 28.11. ab 16 Uhr. Im Rahmen des Kinderrechte-Projektes der Kunstschule PINX aus Schwarmstedt, findet jede Woche ein offenes Atelier im Kinder- & Jugendzentrum YouZe statt. Ort: YouZe Jugendzentrum Soltau, Scheibenstraße 12, 29614 Soltau.

Soltau.

Fahrradwerkstatt am 03.11. ab 15 Uhr. In der YouZe Fahrradwerkstatt können Kinder und Jugendliche ihre Fahrräder selbst reparieren,

Sonnentau

02.02.
19 Uhr

LAS VEGAS
Magic Dinner
Show und Genuss im Sonnentau

Tickets bekommt Ihr unter 04262 3000800, anfragen@hof-sonnentau.de und direkt im Sonnentau.

Weitere Infos auf hof-sonnentau.de

SONNENTAU ERLEBNISCAMPUS GMBH · Bahnhofstraße 15 · 27374 Visselhövede

EVENTS

neu einstellen oder umgestalten. Dort arbeiten die Kids in Begleitung und/oder unter Anleitung von ehrenamtlichen Mitgliedern des Seniorenbeirats der Stadt Soltau sowie des Fördervereins. Anmeldung per Mail an anmeldung@youze-soltau.de erwünscht. Ort: YouZe Jugendzentrum Soltau, Scheibenstraße 12, 29614 Soltau.

Soltau.
Kreativ Freitag am 24.11. ab 15:30 Uhr. Do it yourself (DIY) in der Bibliothek Waldmühle! Eingeladen sind Kinder ab 8 Jahren. Bitte vorher in der Bibliothek Waldmühle anmelden, da die Anzahl der Plätze begrenzt ist. Ort: Bibliothek Waldmühle, Mühlenweg 4, 29614 Soltau.

Soltau.
MitMachMittwoch. Wechselnde Kreativ-, Spiel- und Bewegungsangebote am 01./08./15./22 und 29.11. ab 16 Uhr. Für alle Kids ab acht Jahren unter begrenzter Teilnehmerzahl. Weitere Informationen unter www.youze-soltau.de. Anmeldung unter anmeldung@youze-soltau.de. Ort: YouZe Jugendzentrum

Soltau, Scheibenstraße 12, 29614 Soltau.

Soltau.
Einrad fahren, Mit-Mach-Zirkus & Co. am 6./13./20. und 27.11. um 15:30 Uhr. Hier könnt ihr euch austoben! Es erwartet euch ein bunter sportlicher Mix aus abwechselnden Angeboten wie z.B. Einrad fahren, Mit-Mach-Zirkus oder auch Luftakrobatik an Ringen. Lasst euch überraschen. Es wird abwechslungsreich, sportlich und akrobatisch. Anmeldung bitte unter Feripro Soltau. Bei Fragen melden Sie sich gerne unter anmeldung@youze-soltau.de. Ort: Hermann-Billung-Schule (Turnhalle), Berliner Platz 3, 29614 Soltau.

Walsrode.
Schneekönigin - das Musical am 19.11. um 15 Uhr. Im Musical-Highlight wird das Publikum Teil eines spannenden Abenteuers mit zauberhaften Wesen und unbegrenzten Möglichkeiten. Live-Erlebnis für die ganze Familie! Modernes Märchen zum Dahinschmelzen. Alter: ab 4 Jahren. Dauer: 2 Stunden inkl. 20 Minuten Pause. Ort: Stadthalle Walsrode, Robert-Koch-Straße 1, 29664 Walsrode.

LATERNENUMZÜGE

FR, 03.11.

17:30 Uhr Volkwardingen.

Laternenumzug 2023 durch Volkwardingen. Laterne, Laterne, Sonne, Mond und Sterne... An diesem Abend sind Kinder, Eltern, Großeltern und Freunde eingeladen im Schein der Laternen durch das Dorf zu gehen und viele alte und neue Laternen- und Abendlieder zu singen. Der musikalische Laternenumzug wird ca. 30 Minuten dauern. Ort: Treffpunkt: Parkplatz Volkwardingen, Volkwardingen, 29646 Bispingen.

17:45 Uhr Thören.

Laternenumzug in Thören. Der Schützenverein Thören veranstaltet einen Laternenumzug durchs Dorf. Ort: Verschiedene Spielstätten in Thören, 29308 Winsen (Aller).

18:00 Uhr Südwinen.

Martinsumzug Südwinen. Der Umzug verläuft durch den Ortsteil Südwinen und wird musikalisch durch den Spielmannszug Hambühren e. V. begleitet. Anschließend ist für einen kleinen Imbiss und Getränke bei einem gemütlichen Lagerfeuer gesorgt. Ort: Treffpunkt: Feuerwehr Südwinen, Querfeld 11, 29308 Winsen (Aller).

18:30 Uhr Hützel.

Fackel- und Laternenumzug in Hützel. Der Fackel- und Laternenumzug mit toller Livemusik wird wieder gestartet. Initiiert wird der Umzug von der Freiwilligen Feuerwehr Hützel. Für das leibliche Wohl ist gesorgt. Ort: Feuerwehrhaus Hützel, Bispinger Straße 30, 29646 Bispingen.

SA, 04.11.

17:00 Uhr Meißendorf.

Laternenumzug in Meißendorf. Alle die beim Laternenumzug mitlaufen möchten, treffen sich beim Feuerwehrgerätehaus in Meißendorf. Der Laternenumzug endet auf dem Grillplatz an der Meißer, dort ist auch für das leibliche Wohl gesorgt. Ort: Festplatz Meißendorf, Schulweg 4, 29308 Winsen (Aller).

FR, 10.11.

18:00 Uhr Bothmer.

Laternenumzug Bothmer. Eingeladen sind alle Kinder und Eltern. Nach einer gemeinsamen Runde durchs Dorf endet der Abend am Feuerwehrhaus. Treffpunkt: Grundschule Bothmer, Schulstraße 3, 29690 Schwarmstedt.

19:00 Uhr Bispingen.

Laternenumzug 2023 der Sportfreunde Bispingen e.V. Der Umzug wird begleitet durch die Jugendfeuerwehr Bispingen und musikalisch vom Spielmannszug unterstützt. Im Anschluss gibt es auf dem Schulhof noch Würstchen und Getränke. Ort: Busparkplatz Grund- und Oberschule Bispingen, Töpinger Straße 3, 29646 Bispingen.



Foto: T.Agrici – stock.adobe.com

Winsen.

Radwanderung durch Wald, Moor und Heide am 03./10./17. und 24.11. um 14 Uhr. Wer in der Gruppe unterwegs sein möchte oder ortsunkundig ist, kann sich geführten Radtouren des Verkehrs- und Verschönerungsverein anschließen. Für Verpflegung bitte selbst sorgen. Treffpunkt: Tourist-Information Winsen, Am Amtshof 4, 29308 Winsen (Aller).

WANDERUNGEN

Für Wanderungen in Schneverdingen ist eine Anmeldung unter Telefon 05193/93800 oder in der Tourist-Information erforderlich.

Schneverdingen.

Vollmondwanderung mit Moorhexe „Mathilda“ am 26. und 27.11. um 18 Uhr. Mit Moorhexe Mathilda durch die Nacht... Die sympathische Moorhexe Mathilda hat nichts Böses im Sinn und geleitet Ihre Gruppe sicher durch die

Dunkelheit. Während des etwa zweistündigen Rundganges erfahren die Teilnehmer Interessantes und Wissenswertes über den Lebensraum Moor, gehen einer alten Moorleiche auf die Spur und hören sicher auch einige Anekdoten aus Mathildas bewegtem Leben. Treffpunkt: Feriendorf Schneverdingen, Heberer Straße 100, 29640 Schneverdingen.

Schneverdingen.

Natur - leicht gemacht: Der Spätherbst und seine Pilze in jungen Wäldern am 12.11. um 10 Uhr. Der November bietet für zahlreiche Pilzarten optimale Wachstumsbedingungen. Verschiedene mit Bäumen in Symbiose lebende Arten. Exkursionsleitung: Jörg Albers, Pilzsachverständiger. Eine Anmeldung in der Schneverdingen Touristik oder Tel. 05193/93800 ist bis 16 Uhr des Vortages erforderlich. Ort: Hotel Camp Reinsehlen, Camp Reinsehlen 1, 29640 Schneverdingen



MÖCCAMOOR
RÖSTEREI·CAFÉ·DELI

Moorstraße 39 | 29664 Walsrode
www.moccamoor.de

Instagram: @moccamoor
Facebook: moccamoor

WEIHNACHTSMÄRKTE IM NOVEMBER

FR, 24.11.

11:00 Uhr Posthausen.
Weihnachtsmarkt bei do-
denhof bis 06. Januar 2024

mit großer Eislaufbahn und Mollis, dem Weihnachts-
express. Donnerstags mit
Open-Air-Winterkino und
freitags Disco on Ice. Ort:
dodenhof, Posthausen 1,
28870 Ottersberg.

SO, 26.11.

11:00 Uhr Westerholz.
Weihnachtsmarkt in Wes-
terholz. Auch in diesem
Jahr findet der beliebte
Weihnachtsmarkt mit
Kaffee und Kuchen statt.
Ort: Dorfgemeinschafts-

haus Westerholz, Röhberg
13, 27383 Scheeßel

MO, 27.11.

11:00 Uhr Celle.
Der Celler Weihnachtsmarkt
öffnet seine Pforten bis
zum 28.12. Er zählt zu den
schönsten Deutschlands.
Zwischen festlich beleuch-
teten Fachwerkhäusern
und liebevoll dekorierten
Ständen taucht man in eine
wunderbare Weihnachtsat-
mosphäre ein. Eintritt frei.
Ort: Celle, 29221 Celle.

DO, 30.11.

17:00 Uhr Soltau.
Soltauer Weihnachtsmarkt
bis zum 03.12. Ort: Innen-

stadt Soltau, Marktstraße ,
29614 Soltau.

DO, 30.11.

18:00 Uhr Winsen.
„Winsen brennt“. Ende
November findet der lange
Donnerstag statt: Motto ist
wieder „Winsen brennt“.
Es gibt in Winsen wieder
überall Feuerkörbe und
-tonnen und glühend heiße
Angebote locken in die
Geschäfte. Ein Besuch und
ein Vorweihnachts-Ein-
kauf lohnen sich. Kontakt
und Informationen unter
05143 / 27 91 oder www.
gewerbeverein-winsen.de.
Ort: Innenstadt Winsen,
Poststraße , 29308 Winsen
(Aller).



Foto: BillionPhotos.com – stock.adobe.com



Du möchtest Deine **Veranstaltung** bewerben?

Dann schick uns eine E-Mail an findling@wz-net.de mit folgenden Angaben:

- **Veranstaltung**
- **Veranstalter**
- **Ort**
- **Datum**
- **Eintritt**
- **Sonstiges/Text**

Wir freuen uns auf Deine Einsendung!

**AN JEDER ECKE
ETWAS LOS!**

Mi, 01.11.

20:15 Uhr Walsrode.

VHS-Filmprogramm: The Banshees of Inisherin. Brendan Gleeson und Colin Farrell spielen vor dem Hintergrund des irischen Bürgerkrieges 1923 zwei Trinkbrüder, die sich bitter verstreiten. Ort: Capitol Theater Walsrode, Lange Straße 46, 29664 Walsrode.

Do, 02.11.

20:00 Uhr Soltau.

Erich Kästner für Erwachsene. Kästner-Abend mit Wilhelm Ruhkopf, Eberhard Gros und Jochen Gros. Leben ist immer lebenslänglich. Karten in der Bibliothek Waldmühle und den Soltauer Buchhandlungen Hornbostel und Schütte. Ort: Bibliothek Waldmühle, Mühlenweg 4, 29614 Soltau.

Fr, 03.11.

15:00 Uhr Walsrode.

Treffen bei Kaffee und Kuchen für Plattdeutsch-Interessierte und die es gerne sprechen wollen. Ort: Heidemuseum Rischmannshof, Hermann-Löns-Straße 8d, 29664 Walsrode.

20:30 Uhr Visselhövede.

Theater Metronom: #BerlinBerlin. Bürger machen Theater - von Menschen und Mauern. Karten unter Tel.: 04262/1351. Ort: Theater

Metronom, Hütthof 1, 27374 Visselhövede.

Sa, 04.11.

09:00 Uhr Rethem.

Naturschutz Aktiv - Moorentkusselung im Lichtenmoor. Info: Wolfgang Welle, Tel.: 0172/5146827. Treffpunkt: Burghof Rethem, Lange Straße 2, 27336 Rethem (Aller).

13:00 Uhr Walsrode.

Vogelschau mit Vogelbörse - 30. offene Heidemeisterschaft. Vereinsschau der Vogelfreunde Schneverdingen, auch am Sonntag ab 09:00 Uhr. Ort: Stadthalle, Robert-Koch-Straße 1, 29664 Walsrode.

18:00 Uhr Dorfmark.

Benefizkonzert mit dem Blasorchester Kirchboitzen zugunsten des Hospizhauses Dorfmark. Karten: Buchhandlung Raufeisen und dem Touristinformationsbüro im Kurhaus Fallingbostel, in Dorfmark: Postfiliale Thies, der Lindenapotheke und im Edeka-Markt, in Kirchboitzen: Landbäckerei und Café Meyer. Ort: Gasthof „Zur Post“, Poststraße 12, 29683 Bad Fallingbostel.

19:30 Uhr Krelingen.

Theater: Eine Nacht mit Luther für alle, die von Luther nix mehr hören können. Infos unter www.grz-krelingen.de. Ort: Krelinger Freizeit- und Tagungszentrum, Krelingen 37, 29664 Walsrode.

20:00 Uhr Celle.

Nacht der Trommeln - 4 Bands mit bis zu 20 Spielern lassen ihre vielfältigen Schlaginstrumente zum Einsatz kommen. Ort: CD-Kaserne (Open-Air Bühne), Hannoversche Straße 30b, 29221 Celle.

20:30 Uhr Büchten

Schlagerparty mit DJ Lutz. Eintritt ab 16 Jahren. Ort: Büchtener Saal, Büchtener Hauptstraße, 29690 Grethem.

20:30 Uhr Visselhövede.

Theater Metronom: #BerlinBerlin. Bürger machen Theater - von Menschen und Mauern. Karten unter Tel.: 04262/1351. Ort: Theater Metronom, Hütthof 1, 27374 Visselhövede.

21:00 Uhr Neuenkirchen.

90er-Party. Eine erneute Zeitreise zurück in die 90er-Jahre. Es gibt keinen Vorverkauf, frühes Erscheinen sichert die besten Plätze. Ort: Schützenhalle Neuenkirchen, Frielinger Straße 20, 29643 Neuenkirchen (Lüneburger Heide).

So, 05.11.

10:00 Uhr Soltau.

Treffen zum Tauschen von Briefmarken, Postkarten und Münzen. Gäste sind willkommen. Sammlungen können kostenfrei bewertet werden. Kontakt: Claus Diesner, Tel. 05191/13952. Ort: Hotel Meyn, Poststraße 19, 29614 Soltau.

10:00 Uhr Hannover.

Terrarienbörse. Wer Schlangen, Echsen und Insekten einmal aus der Nähe betrachten möchte, ist bei der Terrarienbörse richtig. Ort: Hannover Congress Centrum, Theodor-Heuss-Platz 1, 30175 Hannover.

12:00 Uhr Verden.

Street-Food-Festival mit verkaufsoffenem Sonntag. Ort: Innenstadt Verden, 27283 Verden (Aller).

12:00 Uhr Schneverdingen.

Verkaufsoffener Sonntag: „Sterne-Shopping“. Bummeln und entspannt einkaufen. Ort: Innenstadt Schneverdingen, Schulstraße, 29640 Schneverdingen.

13:00 Uhr Walsrode.

Das kleine Café mit gemütlicher Atmosphäre hat jeden Sonntag bis 17 Uhr geöffnet. Ort: Café am Jordan, Altenboitzen Nr. 28a, 29664 Walsrode.

17:00 Uhr Schneverdingen.

Konzert mit Sing Your Soul. Vielseitiges Programm von Klassik bis Klezmer, von Tango bis Tarantella. Karten unter Tel.: 0173/8009206 oder an der Abendkasse. Ort: Eine-Welt-Kirche, Ernst-Dax-Straße 8, 29640 Schneverdingen.

Mi, 08.11.

19:30 Uhr Walsrode.

Musikalische Reise mit Peter Paulitsch durch die



klassische Musik. Karten unter Tel.: 05161/948880 oder 05191/968280. Infos unter www.vhs-heidekreis.de. Ort: Gymnasium Walsrode, Sunderstraße 19, 29664 Walsrode.

Do, 09.11.

08:00 Uhr Bad Fallingbostal.

Der Kneipp- und Verkehrsverein bietet Tautreten und Barfußlaufen am Barfußpfad im Kurpark an. Bitte ein Handtuch und warme Socken mitbringen. Ort: Kurpark Bad Fallingbostal, Freudenthalstraße 8, 29683 Bad Fallingbostal.

Fr, 10.11.

18:00 Uhr Rotenburg.

Unheimliche Geschichten rund um Rotenburg - Ein inszenierter Spaziergang mit Laternen. Bitte festes Schuhwerk und warme Kleidung anziehen! Treffpunkt: Heimathaus Rotenburg, Burgstraße 2, 27356 Rotenburg (Wümme).

20:30 Uhr Visselhövede.

Theater Metronom: Der Schimmelreiter. Ein nordisches Spiel mit den Naturgewalten. Karten unter Tel.: 04262/1351. Ort: Theater Metronom, Hütthof 1, 27374 Visselhövede.

Sa, 11.11.

13:00 Uhr Hodenhagen.

Kunsttage – Der Kunsthandwerkermarkt präsentiert sich am Wochenende mit mehr als 50 Künstlern in der Aller-Meiß-Halle, Volksloh 5, 29693 Hodenhagen.

19:00 Uhr Bad Fallingbostal.

ELVIS meets Dinner - Die größten Hits von Elvis Presley. Ort: Potpourri - die Eventgastromonomie im Kurhaus, Sebastian-Kneipp-Platz 1, 29683 Bad Fallingbostal.

19:30 Uhr Soltau.

Im Rahmen der Theaterreihe 2023/24 präsentieren die Stadt Soltau und die Konzertdirektion Landgraf das Theaterstück „Spatz und Engel“. Der Ticketverkauf wird von der Soltau-Touristik organisiert. Ort: Gymnasium Soltau (Aula), Ernst-August-Straße 17, 29614 Soltau.

20:00 Uhr Schwarmstedt.

Holmes & Watson and the history of Simon & Garfunkel. Karten im Vorverkauf bei Lotto Toto von Bostal, Tel.: 05071/2878 und Kaufhaus GNH, Tel.: 05071/8005120, beide in Schwarmstedt. Ort: Bürgerbegegnungsstätte Uhle-Hof, Unter den Eichen 2, 29690 Schwarmstedt.

20:00 Uhr Walsrode.

Jazz-Quartett Conrad Schwenke. Konzert in der Musikschule Nicolaus. Infos: www.musikschule-nicolaus.de. Ort: Musikschule Nicolaus (Schaufensterbühne), Moorstraße 76, 29664 Walsrode.

20:30 Uhr Visselhövede.

Theater Metronom: Der Schimmelreiter. Ein nordisches Spiel mit den Naturgewalten. Karten unter Tel.: 04262/1351. Ort: Theater Metronom, Hütthof 1, 27374 Visselhövede.

So, 12.11.

10:00 Uhr Walsrode.

Treffen zum Tauschen von Briefmarken, Postkarten und Münzen. Gäste sind willkommen. Sammlungen können kostenfrei bewertet werden. Kontakt: Claus Diesner, Tel.: 05191/13952. Ort: Landgasthof Voltmer, Dorfallee 14, 29664 Walsrode.

10:00 Uhr Westen.

Hefekuchenbacktag und Erzählcafé bei Selbstbedienung. Der Ole Stall, Dat Rosenhus, die Holzhütten, der Hof und der Garten laden zum Verwei-

len ein. Extra Termine nach Absprache vor Ort mit Ulrike Kraul oder Tel.: 04239/241. Ort: Jaeger-Hoff, Zum Sportplatz 5, 27313 Westen.

14:30 Uhr Rotenburg.

Sonderveranstaltung „Offenes Heimathaus“: Ort: Heimathaus Rotenburg, Burgstraße 2, 27356 Rotenburg (Wümme).

15:00 Uhr Neuenkirchen.

Vortrag Pit Noack bei Kaffee und Kuchen. „Auf der Suche nach Trurls Elektrobarden“. Kunst und Künstliche Intelligenz. Moderation: Prof. Dr. Martin Warnke. Ort: Kunstverein Springhornhof, Tiefe Straße 4, 29643 Neuenkirchen (Lüneburger Heide).

15:00 Uhr Soltau.

Führung Breidings Garten Soltau. Bei größeren Gruppen bitten wir um eine Anmeldung bei Rüdiger Rödgers-Arnold, Tel.: 05191/15203 oder roedgers-arnold@t-online.de. Ort: Breidings Garten, Breidingsgarten 5, 29614 Soltau.

18:00 Uhr Verden.

„Besondere Stadtführung“ Nachtwächter-Rundgang für Familien. „Höret ihr Herren und lasset euch sagen“. Am Abend mit einem echten Nachtwächter durch Verdens Innenstadt streifen. Kontakt: Tel.: 04231/12345. Ort: Rathausvorplatz, Große Straße 40, 27283 Verden/Aller.

Mi, 15.11.

19:00 Uhr Schneverdingen.

Kino in der KulturStellmacherei. Gezeigt wird der Dokumentarfilm „DAS KOMBINAT“. Ort: KulturStellmacherei, Oststraße 31, 29640 Schneverdingen.

19:30 Uhr Visselhövede.

Stammtisch-Talk: Sind wir noch zu kitten? Was kann das Theater bei sozialer Erkältung? Talkrunde mit geladenen Gästen aus Politik,

Wirtschaft und Kultur. Kartenreservierung unter Tel.: 04262/1351. Ort: Theater Metronom, Hütthof 1, 27374 Visselhövede.

Do, 16.11.

18:00 Uhr Kirchlinteln.

Mit Ernährung das Immunsystem stärken. Kochabend mit Heike Mengel. Anmeldung erforderlich unter Tel. 04231/928868. Ort: Müllerhaus, Schmomühlener Straße 9, 27308 Kirchlinteln-Brunsbrock.

20:00 Uhr Schneverdingen.

Snevern Live: Nico Baker präsentiert Andreas Kümmert Duo. Karten beim Kulturverein Schneverdingen. Ort: M-One, Am Markt 4, 29640 Schneverdingen.

Fr, 17.11.

19:00 Uhr Hermannsburg.

Sternwarte Südheide - Gemeinsam die Sterne entdecken. Heute sind Saturn, Jupiter, Pegasus, Andromeda im Programm. Eine Anmeldung ist nicht notwendig. Aktuelle Informationen auf der Homepage www.sternwarte-suedheide.de. Ort: Sternwarte Südheide, Alte Celler Heerstraße, 29320 Hermannsburg (Südheide).

19:00 Uhr Schneverdingen.

KultLegenden: The Story of Neil Young, dessen Lebenswerk anhand von Videoclips und Konzertmitschnitten präsentiert wird. Ort: Freilichtmuseum Heimathaus De Theeshof, Langelohsberg 13, 29640 Schneverdingen.

19:30 Uhr Krelingen.

Nacht der Lieder, zu der sich der Liedermacher Clemens Bittlinger jeweils zwei Kolleginnen oder Kollegen einlädt. Karten unter www.cvents.de. Ort: Krelinger Freizeit- und Tagungszentrum, Krelingen 37, 29664 Walsrode.



20:00 Uhr Soltau.

Bläserkonzert - Stimmen der Nacht - Der Posaunenchor Soltau lädt ein zu einem festlichen Konzertabend. Die Leitung hat Kantor Mathias Hartmann. Ort: St.-Johannis-Kirche, Bahnhofstraße 13, 29614 Soltau.

20:00 Uhr Rethem.

Muddy Proom. Handgemachte Rockmusik im Gewölbe zum Mitgrooven und Mitsingen. Ort: Burghof Rethem, Lange Straße 2, 27336 Rethem (Aller).

20:30 Uhr Visselhövede.

Improtheater Hamburg/Göttlingen: Jenseits - der Tod improvisiert. Eine Bühne. Ein Klavier. Eine Frau. Kießling & Kafka. Karten unter Tel.: 04262/1351. Ort: Theater Metronom, Hütthof 1, 27374 Visselhövede.

20:00 Uhr Verden.

Hutkonzert mit dem Duo Martin Hauke und Juan Schmid und ihrem Programm „Storytellers“. Ort: Liekedeeler, Artilleriestraße 6, 27283 Verden.

Sa, 18.11.

09:00 Uhr Kirchlinteln.

Frauenfrühstück mit Vortrag von Iona Herbrig: Vorbeugen und Heilungskräfte stärken, dazu zahlreiche Übungen aus der Kinesiologie. Anmeldung erforderlich unter Tel.: 04236/942433. Ort: Müllerhaus, Schmomühle-ner Straße 9, 27308 Kirchlinteln-Brunsbrock.

09:00 Uhr Walsrode.

Pack-Party zur Aktion Weihnachten im Schuhkarton. Ort: PC Power, Brückstraße 1-3, 29664 Walsrode.

19:00 Uhr Schneverdingen.

Konzert mit dem Chor CaSiNo. Der ambitionierte Laienchor verfügt über ein sehr breit gefächertes Sangesprogramm. Ort: Eine-Welt-Kirche, Ernst-Dax-Straße 8, 29640 Schneverdingen.

20:00 Uhr Rotenburg.

Tanzhaus – Tanzveranstaltung mit der Gruppe Hannobal. Die Tanzhaus-Crew der KIR sorgt wie immer für das passende Ambiente. Infos unter www.kirrow.de/veranstaltungen. Ort: Stadtschule Rotenburg (Aula), Freudenthalstraße 3, 27356 Rotenburg (Wümme).

20:00 Uhr Hünzingen.

Jahresball des TV Jahn. Ein Tanzball, nicht nur für Vereinsmitglieder, mit Live-Musik der Band „the funnies“. Karten: Tel.: 05161/7870756 oder info@tvjahn-walsrode.de. Ort: Hotel Forellenhof, Hünzingen 3, 29664 Walsrode.

20:00 Uhr Bad Fallingbostal.

Bauchredner Company Show - Ein Highlight in diesem Herbst. Karten unter didibel@web.de. Weitere Infos unter www.potpourri-fallingbostal.de. Ort: Potpourri - die Eventgastronomie im Kurhaus, Sebastian-Kneipp-Platz 1, 29683 Bad Fallingbostal.

20:00 Uhr Soltau.

Heinz Rudolf Kunze - das neue Soloprogramm. Konzert des bekannten Künstlers. Karten bei eventim.de. Ort: Gymnasium Soltau (Aula), Ernst-August-Straße 17, 29614 Soltau.

20:00 Uhr Verden.

Blues Celebration. Abi Walenstein & BluesCulture, Steve Baker & The LiveWires, Michael van Merwyk. Alle Akteure spielen jeweils ein eigenes Set. Tickets: Nordwest-Ticket bei allen Vorverkaufsstellen, z.B. VAZ, Tourist-Info Verden. Ort: Domgymnasium Verden, Grüne Straße 32, 27283 Verden/Aller.

20:30 Uhr Visselhövede.

Metronom-Gastspiel aus Bremen: Socken, Lügen & Wein. Eine Liebeserklärung an die Fantasie. Karten unter Tel.: 04262/1351. Ort: Theater Metronom, Hütthof 1, 27374 Visselhövede.

So, 19.11.

10:00 Uhr Walsrode.

Treffen zum Tauschen von Briefmarken, Postkarten und Münzen. Gäste sind willkommen. Sammlungen können kostenfrei bewertet werden. Kontakt: Claus Diesner, Tel.: 05191/13952. Ort: Landgasthof Voltmer, Dorfallee 14, 29664 Walsrode.

13:00 Uhr Walsrode.

Das kleine Café mit gemütlicher Atmosphäre hat jeden Sonntag bis 17 Uhr geöffnet. Ort: Café am Jordan, Altenboitzen Nr. 28a, 29664 Walsrode.

15:00 Uhr Bad Fallingbostal.

Vortrag auf Plattdeutsch: Fambossel as Amtssitz früher un hüt. Ort: Rathaus Bad Fallingbostal (Ratssaal), Vogteistraße 1, 29683 Bad Fallingbostal.

15:30 Uhr Schneverdingen.

Musikalische Lesung: Alice im Wunderland. Vor der Weihnachtszeit mit dem Schauspielerepaar Sylvia Wempner und Rolf Becker. Karten beim Kulturverein Schneverdingen. Ort: Hotel Camp Reinsehlen, Camp Reinsehlen 1, 29640 Schneverdingen.

19:00 Uhr Hannover.

„Living the dream“. Genau das ist die treibende Kraft hinter dem Irish Folk Festival (IFF), das 2023 sein 50-jähriges Jubiläum feiert. Ort: Kulturzentrum Pavillon, Lister Meile 4, 30161 Hannover.

Mi, 22.11.

20:15 Uhr Walsrode.

VHS-Filmprogramm: Verlorene Illusionen. Film von Xavier Giannoli um einen stürmischen Nachwuchsdichter. Ort: Capitol Theater Walsrode, Lange Straße 46, 29664 Walsrode.

Do, 23.11.

08:00 Uhr Bad Fallingbostal.

Der Kneipp- und Verkehrsverein bietet Tautreten und Barfußlaufen am Barfußpfad im Kurpark an. Bitte ein Handtuch und warme Socken mitbringen. Ort: Kurpark Bad Fallingbostal, Freudenthalstraße 8, 29683 Bad Fallingbostal.

19:00 Uhr Schneverdingen.

Talkin' about my Generation: Das Hurricane-Festival von 1997 bis heute. Für den dann bereits „35. Talkin' - bout-Abend“ haben sich Bobby Meyer und Luffy Lüdemann dieses besonderes Thema ausgesucht. Ort: KulturStellmacherei, Oststraße 31, 29640 Schneverdingen.

20:00 Uhr Soltau.

Konzert der Magic Gregorian Voices. Tickets unter www.soltau-touristik.de. Ort: Aula des Gymnasiums Soltau, Ernst-August-Straße 17, 29614 Soltau.

Fr, 24.11.

18:00 Uhr Lünzen.

Biertasting mit der Detmolder Brauerei im Mühlwerk Lünzen Kartenreservierungen unter kontakt@muehlwerk.de oder Tel: 05193/52734. Ort: Restaurant Mühlwerk, An der Wassermühle 2, 29640 Schneverdingen.

20:00 Uhr Rodewald.

Der vom Plattart Festival in Oldenburg und aus dem Ohnsorg-Theater bekannte Lungendoktor erklärt, warum das Stearin der Kerzen Gift für jeden Asthmatiker ist, und warum die sinnesbetäubenden Duftkerzen und aromatisierten Tees uns Weihnachtssterne vor die Augen treibt. Eintrittskarten unter eintrittskarten@binderhaus-rodewald.de. Weitere Informationen unter www.binderhaus-rodewald.de. Ort: Binderhaus, Dorfstraße 5, 31637 Rodewald.



20:30 Uhr Visselhövede.
Theater Metronom: Robinson & Crusoe. Ein Dach. Eine Insel. Zwei Menschen begegnen sich nach einer Katastrophe. Karten unter Tel.: 04262/1351. Ort: Theater Metronom, Hütthof 1, 27374 Visselhövede.

Sa, 25.11.

10:00 Uhr Krelingen.
Landwirtschaft in Bewegung - Krelinger Bauerntag. Aktuelle Themen, kompetente Referenten und die Möglichkeit zum Austausch und Gespräch sind die Inhalte. Weitere Infos unter www.grz-krelingen.de/bauerntag. Ort: Heinrich-Kemner-Halle, Krelingen 37, 29664 Walsrode.

11:00 Uhr Altenboitzen.
Über Zäune schauen. Adventszauber im Lichterglanz ist das Highlight im November. Ein kleiner Markt mit schönen Dingen für die vorweihnachtliche Zeit. Infos unter marquart.altenboitzen@gmail.com oder Tel.: 05166/1631. Ort: Hof Marquart, Altenboitzen 48, 29664 Walsrode.

13:00 Uhr Klein Eilstorf.
Gemütliche geführte Wanderung und im Anschluss gibt es ein schönes Picknick auf der Weide oder im Event Zelt. Dauer: ca. 2,5 bis 3 Stunden. Gesamtdauer 4,5 Stunden. Infos: seelenheil-alpaka@gmx.de oder www.seelenheil-alpakas.de. Ort: Seelenheil-Alpakas, 29664 Walsrode, OT Klein Eilstorf.

14:00 Uhr Fintel.
Über Zäune schauen. Geöffneter Garten. Lassen Sie sich von dem naturnahen 4300 qm verwunschenen Garten verzaubern. Leider sind Hunde auf dem Gelände nicht gestattet. Infos unter papenhus@web.de oder Tel.: 04265/442. Ort: Edda Barth-Golz + Rainer Golz, Moordamm 1, 27389 Fintel.

15:00 Uhr Bad Fallingbostal.
JuZ-Adventsbasar. Selbstgebasteltes, Gestecke, Marmeladen, Kekse, Pralinen, Kaffee + Kuchen, Glühwein, Bratwurst u.v.m. Ort: Jugendzentrum, Michelsenstraße 4, 29683 Bad Fallingbostal.

20:30 Uhr Visselhövede.
Theater Metronom: Robinson & Crusoe. Ein Dach. Eine Insel.

Zwei Menschen begegnen sich nach einer Katastrophe. Karten unter Tel.: 04262/1351. Ort: Theater Metronom, Hütthof 1, 27374 Visselhövede.

So, 26.11.

10:00 Uhr Westen.
Hefekuchenbacktag und Erzählcafé bei Selbstbedienung. Der Ole Stall, Dat Rosenhus, die Holzhütten, der Hof und der Garten laden zum Verweilen ein. Extra Termine nach Absprache vor Ort mit Ulrike Kraul oder Tel.: 04239/241. Ort: Jaeger-Hoff, Zum Sportplatz 5, 27313 Westen.

12:00 Uhr Walsrode.
Über Zäune schauen. Offener Shabby Garten. Eintauchen in die zauberhafte Welt des „Cottage Gardens“ und einen Einblick in einen „Shabby Garden“ ohne Strenge und formale Linien bekommen. Info: t.wendlandt74@gmx.de oder Tel.: 05161/5038969. Tanja + Thorsten Wendlandt. Dierkingstraße 24, 29664 Walsrode.

15:00 Uhr Verden.
„Besondere“ Stadtführung“. Gefährvolles 16. und 17.

Jahrhundert. Kontakt: Tel.: 04231/12345. Ort: Lugenstein, Große Straße 131, 27283 Verden/Aller.

15:30 Uhr Soltau.
Ich verbinde ... - Bunte Bühnenrevue von Menschen mit und ohne Behinderung. Eine zweite Vorstellung gibt es am 27.11., 10:00 Uhr. Trotz freien Eintritts wird eine Reservierung empfohlen unter Tel.: 05191/98560 oder mail@lebenshilfe-soltau.de. Ort: Gymnasium Soltau (Aula), Ernst-August-Straße 17, 29614 Soltau.

Mi, 29.11.

18:30 Uhr Soltau.
Filzkurs: Weihnachtliches Tischband. Anmeldung und nähere Informationen unter Tel.: 05191/9754943 oder per Mail an filzen@filzwelt-soltau.de Ort: felto - Filzwelt, Marktstraße 19, 29614 Soltau.

19:00 Uhr Kirchlinteln.
Die Duftapotheke mit Heilpflanzenexpertin Susanne Zweibrück über ätherische Öle für die Hausapotheke. Anmeldung erforderlich unter Tel.: 04237/510. Ort: Müllerhaus, Schmomühlener Straße 9, 27308 Kirchlinteln-Brunsbrock.

Do, 30.11.

19:30 Uhr Schneverdingen.
Bühne Frei – Tribute to Joe Satriani, ein US-amerikanischer Gitarrist. Er gilt als einer der größten Instrumental-Rock-Virtuosen aller Zeiten. Ort: Freilichtmuseum Heimathaus De Theeshof, Langelohsberg 13, 29640 Schneverdingen.

eventtipp

Anzeige

WILD HORSES – Multivision-Vortrag des Tierfilmers Marc Lubetzki



Wilde Pferde strahlen mit ihrer Kraft, Eleganz und Schönheit etwas aus, das viele Menschen tief im Innersten anspricht. Tierfilmer Marc Lubetzki verbringt bis zu sechs Monate im Jahr bei Wildpferdeherden in unterschiedlichen Ländern der Welt. Über die Jahre hat er einen Weg gefunden, wie ihn wilde Pferde in ihre Herde aufnehmen. Als akzeptiertes Mitglied kann er die Tiere bei ihrer natürlichen Alltagsbeschäftigung beobachten, ohne sie zu stören. In seinem Multivision-Vortrag präsentiert er einzigartige Videoaufnahmen und bewegende Fotos, die einen intimen und umfassenden Einblick in ihr Zusammenleben, ihr natürliches Verhalten und ihre Kommunikation geben.

02. 11. 2023, 19.30 UHR
DEUTSCHES PFERDEMUSEUM
IN VERDEN

Foto: © Marc Lubetzki



HOTSPOTS

SEHENSWERTES UND AUSFLUGSZIELE AUF EINEN BLICK

BAD FALLINGBOSTEL:

Tourist-Information Bad Fallingbostel

Sebastian-Kneipp-Platz 1
29683 Bad Fallingbostel
Tel. 05162/4000
badfallingbostel@vogelpark-region.de
www.vogelpark-region.de
Geöffnet: März-November
Mo.-Do. 9-12 Uhr und 13-17 Uhr,
Fr. 9-13 Uhr
Dezember-Februar: eingeschränkte
Öffnungszeiten.

Bücherei

Stadtbücherei im Kurhaus
Sebastian-Kneipp-Platz 1, 29683 Bad
Fallingbostel. Tel. 05162/1358.
Mo. geschl., Di., Mi., Do. und Fr. 10-12
Uhr u. 15-18 Uhr, Sa. 10-13 Uhr

Service

Funk Taxi 6006

Inh. J. Deichmann
Vogteistrasse 53
29683 Bad Fallingbostel
Tel. 05162/6006
Fax 05162/988924
info@event-car6006.de

Hof der Heidmark

Gedenkstätte im Liethwald
Soltauer Str. 24, 29683 Bad Falling-
bostel. Besichtigung donnerstags
15.30-18 Uhr (Gründonnerstag bis
Oktober) und nach Vereinbarung:
0151/10616770.

Kurpark

Mit Kräutergarten, Boulebahn,
Barfußpark, Fitnesspark, Green-
Sport-Parcours

Lieth

Stadtwald der Kreisstadt,
steile Abhänge zur Böhme,
Denkmal der Brüder Freudenthal

Bademöglichkeit

Hallenbad Bad Fallingbostel

Heinrichstraße 22,
29683 Bad Fallingbostel
Tel. 05162/902104
Mo. 10-21 Uhr
Di. und Fr. 7-21 Uhr
Mi. und Do. 7-18 Uhr
Sa. 8-14 Uhr
So. 8-17 Uhr
Aktuelle Informationen auf
www.badbt.de

Museum der Archäologischen Arbeitsgemeinschaft

Michelsenstr. 1, Bad Fallingbostel,
Tel. 015228683761, für Sonderöff-
nungszeiten ist die 015228683761 zu
wählen. Unsere Öffnungszeiten sind
von April bis Oktober jeden Do. von
16-18 Uhr und So. nach Vereinbarung.

Megalithpark Osterberg

Erstarrungssteine, Umwandlungs-
steine, Sedimentsteine

BOMLITZ:

Bücherei

August-Wolff-Str. 3, 29699 Walsrode
Tel. 05161/4810050
Mi.-Fr. 10-12 Uhr u. 15-18 Uhr,
Sa. 10-12 Uhr

Cordinger Mühle (1408)

Von der Warnau angetriebene funk-
tionsfähige Wassermühle mit zwei
Mahlgängen. Bj. 1810 mit Backhaus

Eibia

Ehemaliges Gelände der Pulverfabrik,
heute Naherholungsgebiet. Waldge-
biet mit ausgeschilderten Reit- und
Wanderwegen. Zugehörig Lohheide mit
ausgedehnten Heideflächen, Hügelgrä-
ber, vom Parkplatz Borg und Parkplatz
Sportanlage Benefeld aus zu erreichen

BOTHMER:

Alte Dorfschule

Alte Dorfstr. / Vor dem Felde, 29690
Schwarmstedt. Tel. 05071/8688,
1908/09 erbaut; Unterricht wie zu
Kaisers Zeiten. Geöffnet: Mai-Sept. So.
15-17 Uhr sowie nach Vereinbarung

BISPINGEN:

Bispingen-Touristik e.V.

Bahnstr. 19, 29646 Bispingen
info@bispingen-touristik.de
www.bispingen.de
Juli bis September Mo.-Fr. 9-18 Uhr,
Sa.+So. 10-13 Uhr

Bademöglichkeit

Brunausee

Baden, Tretbootfahren, Gastronomie
in Behringen

Bücherei – wieder geöffnet

Ortsbücherei im Pfarrhaus,
Kirchweg 5, 29646 Bispingen,
Mo. 15-17 Uhr (nicht in den Ferien)
<https://bit.ly/3IACqoD>
Mini-Bibliothek am Spöckenkieker



Dat ole Hus

Das Heide- und Freilichtmuseum in Wilsede zeigt Wohnen und Arbeiten auf einem Heidehof um und nach 1850. Öffnungszeiten: Mai - Oktober, täglich 10-16 Uhr

Greifvogelgehege Bispingen

An der Bundesstr. 209, 29646 Bispingen. Mai - Oktober: Mi., Sa., So. und Feiertags ab 15 Uhr. Tel.: 05194/7888.

Landschaftspark Iserhatsche

Nölle Str. 40, 29646 Bispingen. Tel.: 05194/1206. Jagdvilla, Barockgarten, Glaskunst, Streichholzkunst, Montagetto, Bier-Phillumennie-Sammlung. Geöffnet Mo.-So. und an Feiertagen 10-16 Uhr.

Bademöglichkeit

Luhetalbad Bispingen

Ab jetzt Freibadsaison:
www.ihr-stadtwerk.de/de/Menue/
Baeder/Luhetalbad/
Trift 19, 29646 Bispingen
Mo. 13-20.30 Uhr, Di.-Fr. 6.45-20.30
Uhr, Sa.- So.- u. Feiertage 10-18 Uhr,
Sonntag (Schlechtwetter) 10-14 Uhr

Verein Naturschutzpark e.V.

Niederhaverbeck 7, 29646 Bispingen
www.verein-naturschutzpark.de

Wildbienen-Erlebnispfad

2,5 km langer Weg mit 16 Stationen
Niederhaverbeck 3, 29646 Bispingen
März bis 14. Juli, Sa., So. und an Feiertagen
sowie vom 15. Juli bis Oktober, von 10-17 Uhr
geöffnet. Gruppen nach Vereinbarung.

Wilseder Berg

Im Zentrum des Naturschutzgebietes
Lüneburger Heide

BOCKHORN:

FloraFarm Ginseng

Bockhorn 1, 29664 Walsrode. Tel. 05162/1393
Öffnungszeiten: Mo.-Fr. 10-17 Uhr, Sa. 10-13 Uhr;
Ginseng Tea Time: Montag bis Samstag nach Vereinbarung –
Ginsengtee und Führung gratis!

CELLE:

Bomann-Museum

Schlossplatz 7, Tel. 05141/12372
Eines der größten kulturgeschichtlichen Museen
in Niedersachsen. Di.-So. 11-17 Uhr

Residenzmuseum im Celler Schloss

Schlossplatz 1, Tel. 05141/12373
Präsentiert in den historischen Schlossräumen die
Geschichte des bedeutenden Welfenschlosses und
seiner Bewohner

DORFMARK:

Dorfmark-Touristik e.V.

Altes Rathaus, Marktstr. 1
Tel. 05163/3660160,
Fax 05163/3660170
www.dorfmark-touristik.de
info@dorfmark-touristik.de

Bücherei

Zweigstelle Stadtbücherei
Bad Fallingbostel, Marktstr. 1,
im Alten Rathaus, Tel. 05163/290564
Mo. und Mi. 15-17 Uhr

Oldtimer Trecker-Museum

A. u. G. Tryba, Bultmanns Hof
Visselhöveder Str. 5, Tel. 05163/6336
Geöffnet: Di. 10-12.30 und 14-18 Uhr
oder nach tel. Vereinbarung

Bademöglichkeit

Strandbad Dorfmark

Becklinger Str., 29683 Dorfmark,
Tel. 05163/6118
In der Saison täglich 13-18 Uhr

DÜSHORN:

Dorfmuseum

Kirchstr. 4, Tel. 0173/4271201
Sammlung historischer,
ländlicher Kulturgüter.
Geöffnet: April bis Oktober
Besuchszeiten nur nach Vereinbarung

EBBINGEN:

Grundloser See mit Moor

Landschaftsschutzgebiet, vom Park-
platz Ebbinggen aus oder von Fulde

EICKELOH:

Gierseilfähre Eickeloh

Technisches Denkmal, Zur Fähre /
Fährweg, Fährtermine von Mai bis
Oktober im Eventkalender
Aktuell: 24. September 10-18 Uhr

EILTE:

Eilter Käseschule

Inh. Barni Deneke
Am Walde 10, 29693 Eilte
Weitere Informationen unter
www.eilter-kaeseschule.de.
E-Mail: eilter-kaeseschule@gmx.de
Tel.: 05164/2865, Käseurse mit
festen Terminen auf Anfrage

GILTEN:

Bothmer Mühle

29690 Gilten. Tel. 05139/3532
Besichtigung nach Absprache



© Trecker-Museum Dorfmark

HODENHAGEN:**Tourist-Information**

im Rathaus 29693 Hodenhagen
Bahnhofstraße 30
Tel. 05164/9707733, Fax 9707797

Bücherei

Bürgerhaus, Bahnhofstr. 28,
29693 Hodenhagen.
Tel.: 05191/5629 (über Soltau).
Geöffnet: Do. 14-17 Uhr

Das kleine Angelmuseum

Nelkenweg 6, 29693 Hodenhagen.
Tel. 05164/484
Besichtigung nach Vereinbarung

Reparatur-Café

Volksloh 2, 29693 Hodenhagen
Tel. 0172/5994373
Reparieren statt wegwerfen.
Jeden ersten Dienstag im Monat, 14
bis 17.30 Uhr.

Serengetipark-Hodenhagen

Am Safariplatz 1, 29693 Hodenhagen

INSEL:**Pult- und Federkiel-Museum**

Reinsehlener Weg 2, 29640 Schne-
verdingen. Tel.: 05193/6969, Einblick
in schulische Abläufe früherer Zeit.
Geöffnet: Mai bis Okt., Mi., Sa. u. So.
14-17 Uhr

KIRCHLINTELN:*Regional speisen***Zwitscher-Stübchen**

Bendingbosteler Dorfstr. 26
27308 Kirchlinteln-Bendingbostel
Tel. 04237/1046
www.gaststaette-zwitscherstuebchen.de

KRELINGEN:**Heidefläche**

mit Bienenzaun und Schafstall

Großsteingrab

Nordöstlicher Ortsrand, über den
Rundwanderweg D3 ausgeschildert

LAUENBRÜCK:*Tier- & Landschaftspark***Landpark Lauenbrück**

Wildpark 1, 27389 Lauenbrück
Tel: 04267/954760
Fax: 04267/9547619
park@landpark.de, www.landpark.de
Apr.-Okt. 8-18 Uhr, Nov.-Mär 8-17 Uhr

LÜNEBURG:**Tourist-Info**

Lüneburg Marketing GmbH
Rathaus/Am Markt, 21335 Lüneburg
Tel.: 0800/220 50-05, Fax:
04131/207 66-44,
touristik@lueneburg.info
Öffnungszeiten in der Saison (Mai-Okt.
u. Dez.): Mo. bis Fr. 9.30-18 Uhr, Sa.
9.30-16 Uhr, So. 10-16 Uhr

Altes Rathaus

Am Markt 1, 21335 Lüneburg. Ein
Ensemble aus Einzelbauten. Kann zu
großen Teilen besichtigt werden.

An der Münze und Schröderstraße

An der Münze, 21335 Lüneburg.
Straßenzug auf dem sich das Leben
Lüneburgs tummelt.

Bücherei

Franziskanerkloster und Ratsbücherei
Am Marienplatz 3, 21335 Lüneburg.
Seit 1555 im ehem. Franziskanerklos-
ter der Stadt – eine der ältesten
Stadtbibliotheken Deutschlands.

Halle für Kunst

Reichenbachstr. 2, 21335 Lüneburg

Industrie- und Handelskammer

Eines der imposantesten Gebäude des
Platzes, Am Sande 1, 21335 Lüneburg

Kloster Lüne mit Textilmuseum

1172 gegründete Benediktinerin-
nen- Kloster Lüne inmitten einer
Grünanlage mit altem Baumbestand.

MUNSTER:**Deutsches Panzermuseum**

Hans-Krüger-Str. 33, 29633 Munster.
Tel. 05192/2552.
Geöffnet: Jan.-Mai von Di.-So. 10-18
Uhr, Juni-Sep. täglich von 10-18 Uhr,
Okt.- Dez. von Di.-So. 10-18 Uhr

NEUENKIRCHEN:**Tourist-Information**

Kirchstraße 9, 29643 Neuenkirchen
Tel. 05195/94099, Fax 940829
www.heidetouristik-neuenkirchen.de,
tourismus@dasneuenkirchen.de
Öffnungszeiten in der Saison (Apr.-
Okt.): Mo.-Do. 8.30-17 Uhr, Fr. 8.30-
14 Uhr, Sa. 8.30-12 Uhr
Öffnungszeiten außerhalb der Saison
(Nov.-Mär.): Mo. 8.30-16 Uhr, Di.-Fr.
8.30-13 Uhr, Sa. geschlossen

Springhornhof

Tiefe Straße 4, 29643 Neuenkirchen
Tel. 05195/933963
Projekt Kunst in der Landschaft
Geöffnet: Di.-So. 14-18 Uhr

Schröers-Hof

Kirchstr. 9, 29643 Neuenkirchen
Tel. 05195/933810
Geöffnet: April-Okt. Mo.-Fr. 8.30-
17 Uhr, Sa. 8.30-12 Uhr.
Nov.-März Mo. 8.30-16 Uhr,
Di.-Fr. 8.30-13 Uhr, Samstag
geschlossen. Bücherei: Mi. 14-17 Uhr

NEUSTADT:**Wassermühle Vesbeck**

Vesbeck, Beekestraße., 31535 Neu-
stadt. Besichtigung nach Absprache
möglich. Tel. 05073/1228 o. 1590

NINDORF:**Wildpark Lüneburger Heide**

Am Wildpark, Tel. 04184/89390
Ganzjährig geöffnet:
1. Nov. bis 28. Febr. 9.30-16.30 Uhr,
1. März bis 31. Okt. 8-19 Uhr
Tel.: 04184/89390



© Deutsches Panzermuseum

OSTENHOLZ:

Sieben Steinhäuser

Nato-Truppenübungsplatz.
Bereits 1832 unter Denkmalschutz gestellt. Zur Gruppe gehören 5 Steingräber hinter Schutzwällen.

RETHEM:

Tourist-Information

Im Rathaus Rethem, Lange Straße 4,
27336 Rethem/Aller
Tel. 05165/989888, Fax 989898
www.aller-leine-tal.de,
rathaus@rethem.de

Bücherei

Samtgemeindebücherei, Londystr. 3.,
27336 Rethem/Aller.
Tel.: 05165/2900107
Öffnungszeiten: Mo. 9.30-10 Uhr,
Mi. 16-18 Uhr.
In den Herbstferien ist die Bücherei nur
mittwochs von 16 bis 18 Uhr geöffnet!

Bockwindmühle (1594) IM

Londy-Park, direkt an der Aller,
Stand bis 1955 im Dorf Frankenfeld.
Besichtigung nach Absprache.
Tel. 05165/9898-88

Burghof Rethem

Lange Str. 2, Tel. 05165/2900000.
www.burghof-rethem.de. Veranstal-
tungs- und Kulturzentrum mit wechseln-
den Ausstellungen, direkt an der Aller
gelegen. Burghof-Café der Landfrauen
sonntags 14-17 Uhr, in der Regel von
März bis Oktober. Führungen auf Anfrage.

Mietwagen Helms

27336 Rethem
Tel. 05165/98900
info@mietwagen-helms.de
www.mietwagen-helms.de

SCHNEVERDINGEN:

Tourist-Info

Schneverdingen Touristik
Rathauspassage 18
Tel. 05193/93800, Fax 05193/93890
www.schneverdingen-touristik.de
15. Juli - 15. September:
Sa. 10-16 Uhr, So. 10-13 Uhr
Mai - Okt.: Mo.-Fr. 9-18 Uhr, Sa. 10-13 Uhr,
November - April: Mo.-Fr. 9-16 Uhr

De Theeshof

Langelohsberg/Hansahlener Dorfstr.,
29640 Schneverdingen.
Tel 05193/2199
Historische Hofanlage
Geöffnet: Mai-Okt. Do.-So. 15-18 Uhr,

Eine-Welt-Kirche

Ernst-Dax-Straße 8, 29640 Schne-
verdingen. Ein dezentrales Ex-
po2000-Projekt. Verbaut wurde das
sonst kaum verwertbare Kiefern- u.
Eichenholz aus der Region. April bis
Oktober Mo.-Do. und Sa. 10-12 Uhr,
tägl. 15-17 Uhr

Heidegarten

1990 fertiggestellt zeigt er mehr
als 200 verschiedene Heidesorten
in über 200.000 Pflanzen.

Regional speisen

Der Schnuckenhof in Wesseloh

Wesseloh Str. 44a,
29640 Schneverdingen-Wesseloh,
Tel. 04265/8274
www.schnuckenhof-wesseloh.de
Heidschnuckenspezialitäten im eigenen
Lokal. Sonderveranstaltungen (z. B.
„Sigis Schnuckentour“): s. Homepage
Öffnungszeiten: Mo., Fr., Sa. 17-22 Uhr
und nach Vereinbarung



Höpen

Westlich vom Wilseder Berg vorge-
lagerte Hügelkette. Vom Höpenberg
(119 m NN) Fernblick bis zum Wilseder
Berg. Heidschnuckenaustrieb von Mai
bis Okt. täglich gegen 10.30 Uhr.

Pietzmoor

5 km Rundwanderweg mit befestigten
Bohlenstegen quer durch die geheim-
nisvolle Umgebung.

Entdecken

Walderlebnis Ehrhorn und Ameisen-Erlebnis-Ausstellung

Ehrhorn 1, 29640 Schneverdingen
Tel: 05198/987120; Öffnungszeiten:
Mai - Mitte Oktober Sa., So. und an
Feiertagen 10-17 Uhr und nach tele-
fonischer Vereinbarung.
www.ehrhorn-heide.de oder
www.ameisenzentrum.de

Walter-Peters-Park

mit großem Spielplatz,
Kneippbecken zum Wassertreten.

SCHWARMSTEDT:

Tourist-Information

Am Markt 1, 296920 Schwarmstedt,
Tel. 05071/8688
www.schwarmstedt.de
Tourismusregion Aller-Leine-Tal
Am Markt 1, Tel. 05071/912558
Fax 05071/912557
www.aller-leine-tal.de

Café

Antiquitäten-Café & Gästehaus

Schwarmstedt, Am Hohen Ufer 1,
29690 Schwarmstedt.
Tel. 05071/2737
www.antiquitaeten-cafe.de
Mo.-So. nach Vereinbarung leckeres
Frühstücksbuffet.

Bücherei Schwarmstedt

Uhle-Hof, Unter den Eichen 3, 29690
Schwarmstedt. Tel. 05071/80955
Geöffnet: Mo. u. Di. 15-18 Uhr,
Do. 15-19 Uhr, Fr. 9-12 Uhr

Bücherei Lindwedel

Schulstr.2, 29690 Lindwedel,
Di. 11-15 Uhr (nicht in den Ferien)
www.fahrbücherei-heidekreis.de

Bademöglichkeit

Hallenbad Schwarmstedt

Am Beu 4, 29690 Schwarmstedt.
Tel. 05071/809-370.
www.hallenbad-schwarmstedt.de

Harry's klingendes Museum

Neustädter Str. 25, 29690
Schwarmstedt. Tel. 05071/912941
Privatsammlung mechanischer
Musikinstrumente.
Besichtigung nur mit Führung nach
vorheriger Anmeldung.

SOLTAU:**Tourist-Info**

Am Alten Stadtgraben 3, Soltau
Tel. 05191/828282, Fax 8282-99
www.soltau-touristik.de
Geöffnet: Mo.-Do. 9-17 Uhr, Fr. 9-13 Uhr,
Sa. geschlossen bis Ende April

Die Bleilau – Schrift- und Druckwelt

Kirchstraße 2, 29614 Soltau
Tel. 05191/3285
Mo., Mi., Sa. von 14-17 Uhr oder nach
Terminvereinbarung
www.buchdruckmuseum-soltau.de

Breidings Garten

Breidingsgarten 5, 29614 Soltau
www.breidings-garten.de

Felto-Filzwelt

Marktstraße 19, 29614 Soltau
Täglich von 10-18 Uhr.
www.filzwelt-soltau.de

Heide-Park-Resort

Täglich ab 10 Uhr
www.heide-park.de

Heidewitzka

- Das Kindertobeland
Gottfried-von-Cramm-Str. 1, 29614
Soltau. www.heidewitzka.com

Spielmuseum Soltau

Poststr. 7 und 15, 29614 Soltau,
Tel. 05191/82182
Öffnungszeiten: Täglich 10-18 Uhr

*Bademöglichkeit***Soltau Therme -
in die Natur eintauchen.**

Mühlenweg 17, 29614 Soltau
Nutzungs- und Öffnungszeiten unter
www.soltau-therme-online.de



© Spielmuseum Soltau

STELLICHTE:**Dorfcafé Stellichte**

Stellichte 15a, 29664 Walsrode.
Geöffnet: So. 14-17 Uhr
Tel. 05168/4802820
www.lehrde-tal.de

Gutskapelle (erbaut 1608-1610)

Stellichte 1, 29664 Walsrode.
War bis 1975 im Privatbesitz,
überrascht durch seine Pracht
Geöffnet ab Ostermontag bis zur
Zeitumstellung im Herbst: offene Sonn-
u. Feiertage 14-16 Uhr. Tel.: 05168/309

UNTERLÜSS:**Urwald in der Südheide**

29345 Unterlüß
Walderlebnispfad durch altes Waldge-
biet mit Naturwaldreservat.
Ausgangspunkt für Wanderungen
durch das Lüßwaldgebiet ist der
Parkplatz „Lüßwald“ an der L280.
Tel.: 05052/6574

VERDEN:**Tourist-Info**

Große Str. 40, 27283 Verden.
Tel. 04231/12345,
Fax 04231/12320, www.verden.de
Mo. bis Fr. 10-18 Uhr, Sa. 10-13 Uhr

Deutsches Pferdemuseum

Holzmarkt 9, 27283 Verden.
Tel. 04231/807140
Geöffnet 10-17 Uhr, außer Mo.

Historisches Museum

Untere Str. 13, 27283 Verden.
Tel. 04231/2169
Geöffnet: Di.-So. 10-13 Uhr u. 15-17 Uhr

*Bademöglichkeit***Verwell**

Saumurplatz, 27283 Verden
Tel. 04231/9566655, info@verwell.de
www.verwell.de

WALSRODE:**Tourist-Information**

Vogelpark-Region
Lange Str. 20, 29664 Walsrode
Tel. 05161/7897482, Fax 7897483
info@vogelpark-region.de
www.vogelpark-region.de
Geöffnet: März-November
Mo.-Fr. 9-14 Uhr,
Sa. geschlossen
Dezember – Februar: eingeschränkte
Öffnungszeiten.

*Restaurant***Argentinisches Steakhouse
Mendoza**

Lange Straße 79, 29664 Walsrode,
Tel. 05161/486061
info@mendoza-walsrode.de
www.mendoza-walsrode.de
Mo. bis Fr. 17-23 Uhr, Sa. 16.30-23.45
Uhr, So. 11.30-14.30 Uhr, 17-23 Uhr

Böhmetal Kleinbahn

Wie einst die Großeltern auf schmal-
er Spur durch die Heide zuckelten,
verkehrt die Böhmetal-Kleinbahn
zwischen Walsrode und den Heidedör-
fern. Die Museumsbahn verkehrt bis
31.10. jeden Sonntag ab Vorwalsrode
um 11 und 14.30 und ab Altenboit-
zen ab 13 und 17 Uhr. Die Draisinen
verkehren bis 3.10. jeden Tag nur auf
vorherige Anmeldung ab Hollige 40 um
11.30 und 15 Uhr. Weitere Infos unter:
[https://www.lueneburger-heide.de/
erlebnis/sehenswuerdigkeit/14774/
boehmetal-kleinbahn-einzige-schmal-
spurbahn-in-der-heide.htm](https://www.lueneburger-heide.de/erlebnis/sehenswuerdigkeit/14774/boehmetal-kleinbahn-einzige-schmal-spurbahn-in-der-heide.htm)

Bücherei

Stadtbücherei, Robert-Koch-Str. 1/
Stadthalle, 29664 Walsrode.
Tel. 05161/609752
Di.-Fr. 10-18 Uhr, Sa. 10-12 Uhr



© Böhmetal Kleinbahn

Bademöglichkeit

Fitnessbad Walsrode

Hermann-Löns-Str. 23, 29664 Walsrode,
Tel. 05161/4889980.
Mo. 10-16 Uhr, Di.-Fr. 7-21 Uhr,
Sa. 11-18 Uhr, „Ladies only“ von 16-18
Uhr (ab 16 Jahre), So. 11-17 Uhr
Aktuelle Informationen auf www.badbt.de

Galerie Hohmann

Kunst & Rahmung
Hann. Str. 2 – Eingang Saarstr.
29664 Walsrode, Tel. 05161/5517
www.galeriehohmann.de

Heidemuseum „Rischmannshof“

Hermann-Löns-Str. 8,
Tel. 05161/4810887 oder
Tel. 05167/913843
E-Mail: palme17@t-online.de
Gehört zu den ältesten Freilichtmuseen
in Norddeutschland. Geöffnet: 1. April
bis 30. Nov. Mi.-Sa. 10-12.30 Uhr u. 13-
17 Uhr, Sonn- u. Feiertage 13-17 Uhr

Heidewachs Zierkerzenschnitzerei

Ebbinger Str. 1a, 29664 Walsrode
Tel. 05161/910660

Hof Rengstorf

Weiß- und Grünspargel, Fleisch und
Wurst vom Duroc-Schwein und Gal-
lowsay-Rind. Hofladen während der
Spargelsaison tägl. 8-18 Uhr geöffnet
Benzen Nr. 6, 29664 Walsrode, [info@](mailto:info@hof-rengstorf.de)
hof-rengstorf.de, Tel. **05161-3234**

Regional speisen & Kutschfahrten

Hotel Forellenhof

Hünzingen 3, 29664 Walsrode.
Kutschfahrten individuell buchbar.
Anmeldung unter Tel. 05161/9700

Kloster Walsrode

Evangelisches Damenstift

Kirchplatz 2, Walsrode, Pilgerort,
Kapelle und Park.
Von April bis Oktober täglich Di.-So. 15 Uhr
Führung, Treffpunkt am Eingangstor.
Anfrage unter Tel.-Nr. 05161/4811989
Kulturprogramm www.kloster-walsrode.de

Kuriositäten, Galerie und Geschenke

Heinz Laurich, Worth 6, 29664 Walsrode
Tel. 0177/7355377
Geöffnet Mo.-Fr. 14-18 Uhr,
Sa. 9-12 Uhr oder nach Vereinbarung.

Lönsgrab

im Tietlinger Wacholderhain

Wäscheliebe

Berührend sinnlich von 65A bis 120K

Moorstr. 48, 29664 Walsrode
Tel. 05161/7870843
www.waescheliebe.de
Geöffnet: Mo. geschlossen,
Di.-Fr. 10-18 Uhr, Sa. 10-13 Uhr

Weltvogelpark Walsrode

Am Vogelpark, 29664 Walsrode.
Tel. 05161/60440
4.000 Vögel aus 650 Arten
Geöffnet: 20. März bis 30. Okt. tägl.
10-18 Uhr, Juli/Aug. und am
Wochenende bis 19 Uhr

WIETZE:

Deutsches Erdölmuseum

Schwarzer Weg 7-9, 29323 Wietze
Tel. 05146/92340
1858 fand eine der weltweit ersten
ölfündigen Bohrungen hier statt.
März-Nov. Di.-So. 10-17 Uhr,
Juli-Aug. Mo.-So. 10-18 Uhr

WIETZENDORF:

Wietzendorf Touristik

Verkehrsverein Wietzendorf e. V.
Kampstraße 4, 29649 Wietzendorf
Tel. 05196/2190, Fax 05196/2275
www.wietzendorf-touristik.de
Ostern bis Oktober: Mo. bis Fr. 10-13
Uhr u. 14-17 Uhr
Sa. 9-13 Uhr, November-Ostern:
Mo. bis Fr. 10-13 Uhr

Bademöglichkeit

Südsee-Camp

Badeparadies
Südsee Camp 1, 29649 Wietzendorf,
Tel. 05196/980330
Für Tagesgäste ist eine vorherige
telefonische Abfrage der Besuchs-
möglichkeit empfehlenswert. Siehe
auch www.suedsee-camp.de



Weitere Sehenswürdigkeiten

findling-heideregion.de/#hotspots

**Dein Hotspot
fehlt hier noch?**

Dann sicher dir jetzt dieses
unschlagbare Angebot:

Adresse,
Kontaktdaten,
Öffnungszeiten
Mindestlaufzeit
6 Monate

Nur 15 Euro
monatlich

fg

ÄRZTLICHER/ AUGENÄRZTL. BEREITSCHAFTSDIENST

Kassenärztliche Vereinigung außerhalb der Sprechzeiten: Ihr Anruf wird an den für Sie zuständigen Bereitschaftsdienst weitergeleitet
116 117

DIE AUGENPARTNER AUGENÄRZTE

Walsrode, Lange Str. 55-57
Tel. (05161) 48850

Soltau, Poststr. 18-20
Tel. (05191) 9780133

Schneverdingen, Verdener Str. 10
Tel. (05193) 2071

Schwarmstedt, Hauptstraße 15
Tel. (05071) 912750

Hoya, Promenade 15
Tel. (04251) 67 08 00

ZAHNÄRZTLICHER NOTDIENST

Samstag, Sonntag und an Feiertagen von 10 bis 11 Uhr (außerhalb dieser Zeit nur nach vorheriger telefonischer Anmeldung)

31.10.2023:
Praxis Dres. Bastin, Walsrode,
Tel. 05161 / 1626

4./5.11.2023:
Dr. Hielscher, Walsrode,
Tel. 05161 / 1626

11./12.11.2023:
Dr. Elter, Hodenhagen,
Tel. 05164 / 737

18./19.11.2023:
Dr. Rösler, Schwarmstedt,
Tel. 05071 / 2122

25./26.11.2023:
ZA Carstensen,
Hodenhausen, Tel.
05164 / 800166



TIERÄRZTLICHER NOTDIENST

4./5.11.2023:
Dr. Teders, Schwarmstedt,
Tel. 05071 / 912211

Gem. Praxis Rabe/Söchting, Bomlitz,
Tel. 05161 / 4811130

11./12.11.2023:
Kleintierpraxis am Dürerring,
Walsrode,
Tel. 05161 / 1300

Gem.-Praxis Lünebach-Hüner/
Herpers, Idsingen,
Tel. 0171 / 5221541

Dr. Frey, Buchholz/Aller,
Tel. 0171 / 4433111

18./19.11.2023:
Dr. Neddenriep, Bad Fallingbostal,
Tel. 05162 / 2768

TÄ Seyer-Carstens, Düşhorn,
Tel. 05161 / 6098770

25./26.11.2023:
Gem.-Praxis Rabe/Söchting, Bomlitz,
Tel. 05161 / 4811130

TÄ Bockhorn, Krelingen,
Tel. 05167 / 911051

APOTHEKEN NOTDIENST

31.10.2023:
Stadt-Apotheke Walsrode,
Tel. 05161 / 71155

4.11.2023:
Alte Apotheke Visselhövede,
Tel. 04262 / 2252

5.11.2023:
Stadt-Apotheke Bad Fallingbostal,
Tel. 05162 / 91503

11.11.2023:
Birken Apotheke Bomlitz,
Tel. 05161 / 4542

12.11.2023:
Alte Rats-Apotheke Walsrode,
Tel. 05161 / 5563

18.11.2023:
Michaelis-Apotheke Bomlitz-Benefeld,
Tel. 05161 / 941414

19.11.2023:
Linden-Apotheke Dorfmark,
Tel. 05163 / 2066

25.11.2023:
Stadt-Apotheke
Bad Fallingbostal,
Tel. 05162 / 91503

26.11.2023:
Neue Apotheke Visselhövede,
Tel. 04262 / 94410



WICHTIGE RUFNUMMERN

Feuerwehrnotruf/Rettungsdienst:
(05191) 192 22
Ärztlicher
Bereitschaftsdienst **116 117**
Anforderung des Notarztes/
Rettungswagen und liegenden
Krankentransportes über die
Rettungsleitstelle des Landkreises
Heidekreis **112**

Bundespolizei-Hotline
(08 00) 6 88 80 00

Ständige Notdienst-Rufnummern:
Heidekreis-Klinikum GmbH
Krankenhaus Walsrode
(05161) 60 20

Krankenhaus Soltau
(05191) 60 20

Polizei-Notruf **110**

BLACK WEEK

BIS ZU
-70%*

20. – 25. NOVEMBER

Mehr als 80
Fashion und Lifestyle Marken
immer 30 – 70%* günstiger.


**designer
outlet**
Soltau



GUESS

JOOP!



GANT

comma,

ONLY

*„Meine Mutter weiß genau:
Wenn sie Hilfe braucht, tue ich
alles, was ich kann. Aber im
akuten Notfall? Da kann das
Rote Kreuz einfach mehr. Und
das weiß sie ja auch. Es ist also
eigentlich nicht ihr, sondern
unser Hausnotruf. Er macht
uns beide sicherer.“*



**Deutsches
Rotes
Kreuz**



**Der Hausnotruf.
Ein Geschenk,
das verbindet!**

**Hausnotruf.
Bunter, sicherer, unbeschwerter.**

Tel. 05161 9817-35 · www.drk-walsrode.de