

fg JG 17 / 03 2026

# findling

DAS FREIZEIT- UND EVENTMAGAZIN FÜR DIE HEIDEREION – März

## FRÜHLING ZUM MITNEHMEN

EINE TASCHE VOLLER GUTER EVENTS

### TRADITIONELLE LÄTARE-SPENDE

Brot und Heringe für  
die Besucher

### SAISONSTART IM THEATER METRONOM

Neues Stück eröffnet  
TheaterFrühling



AN JEDER ECKE  
ETWAS LOS!

# KLOSTER WALSRODE

Evangelisches Damenstift Kloster Walsrode

Kirchplatz 2 • 29664 Walsrode • Tel: (0 51 61) 48 58 38 - 0

## KULTURSOMMER 2026 IM KLOSTER

### VON KLASSIK BIS JAZZ

mit dem Klarinetten trio Sayaka Schmuck

13. März | 19 Uhr | Remter im Kloster |

VVK 12 € | AK 15 € | ermäßigt 8 €

### KAMMERMUSIK MIT DEM GROPIUS QUARTETT

Indira Koch, Violine | Alexia Eichhorn, Viola | Wolfgang Emanuel Schmidt, Violoncello | Friedemann Eichhorn, Violine

5. Mai | 19 Uhr | Kloster Kapelle |

VVK 16 € | AK 19 € | ermäßigt 10 €

### KLANGFARBENZAUBER – EINE MUSIKALISCHE REISE

Thomas Kalb, Dirigent und  
die Junge Kammerphilharmonie Rhein-Neckar

4. Juni | 19 Uhr | Stadtkirche am Kloster |

VVK 12 € | AK 15 € | ermäßigt 8 €

### JOHANNESSINGEN

Ein ökumenischer Gottesdienst mit viel Musik und Gesang  
zu Ehren von Johannes dem Täufer,  
dem Schutzpatron von Kapelle, Kloster und Kirche

24. Juni | 17 Uhr | Kloster Kapelle |

Spende für das Frauenhaus Walsrode

### PHAETON PIANO TRIO

Friedemann Eichhorn, Violine | Peter Hörr, Cello |  
Florian Uhlig, Klavier

1. Juli | 19 Uhr | Stadtkirche |

VVK 16 € | AK 19 € | ermäßigt 10 €

### ZIRKUS LILLEPUT

Ein Zirkus von Kindern für Kinder zum Staunen und  
Mitmachen. Ein ehrenamtliches Projekt zugunsten  
krebserkrankter Kinder

23. August | 14 Uhr | Stadtfest Walsrode |

Kastendiekweg

### RADAU! – ROCKMUSIK FÜR KINDER

mit Olli Bassermann, Arne Gedigk, Achim Erz

Das gefällt sogar den Eltern!

23. August | 15 Uhr | Stadtfest Walsrode |

Kastendiekweg

### TAG DES OFFENEN DENKMALS –

#### NetzWERKE: Denkmale und Infrastruktur

Klöster als Handelszentren seit dem Mittelalter

Führungen 11.30 Uhr, 14.30 Uhr, 16.30 Uhr

13. September | Treffpunkt Klostertor |

Spende erbeten für das Frauenhaus Walsrode

### DIE HARFE – KLANGFARBEN IM WANDEL

Johanna Dorothea Görissen

13. September | 18 Uhr |

VVK 12 € | AK 15 € | ermäßigt 8 €

### DIE BREMER STADTMUSIKANTEN

Puppenspieler Matthias Kuchta mit seinem

Figurenensemble Lille Kartoffler

9. Oktober | 16 Uhr | Kloster Kapelle |

VVK und Tageskasse Kind 3 € | Erwachsener 5 € |

Familien- und Freundeskarte 10 €

### TANGO – GESTERN, HEUTE, MORGEN

Cuarteto Rotterdam mit M. Dolak, Bandoneon |

S. Welsch, Violine | J. Ruks, Piano | S. Holscher, Kontrabass

11. Oktober | 19 Uhr | Stadtkirche am Kloster |

VVK 12 € | AK 15 € | ermäßigt 8 €

### FOSSE – MORGEN UND ABEND

Literatur-Konzert und Gespräch

Johanna Krumstroh, Lesung | Oli Bott, Vibraphon |

Ottomar Fricke, Superintendent Kirchenkreis Walsrode

15. November | 18 Uhr | Remter im Kloster |

VVK 12 € | AK 15 € | ermäßigt 8 €

### DIE LEGENDE VON DER CHRISTROSE

Eine musikalische Weihnachtserzählung nach Selma Lagerlöf.

Alke Adam, Erzählerin & Musikerin | Sigga Glitz, Musikerin

6. Dezember | 16 Uhr | Remter im Kloster |

Tageskasse Kind 3 € | Erwachsener 5 € |

Familien- und Freundeskarte 10 €

Weitere Informationen unter  
[www.kloster-walsrode.de](http://www.kloster-walsrode.de)

Kartenvorbestellung unter  
[kultur-kloster@t-online.de](mailto:kultur-kloster@t-online.de)



## 03

## ABSCHIED VOM GEMÜTLICHEN SOFA

Rodel- und Skifans aus der Heide sind in diesem noch recht jungen Jahr nicht nur bei den Fernsehübertragungen der Weltcups und Olympischen Spiele auf ihre Kosten gekommen. Die Schneefälle der vergangenen Wochen haben dafür gesorgt, dass auch in der Region Wintersport ausgeübt werden konnte. Mittlerweile dürften sich aber viele von uns auf mehr Sonne, längere Tage und höhere Temperaturen freuen. Der Frühling kann also kommen. Während der meteorologische Jahreszeitenwechsel bereits am 1. März erfolgt, lässt der astronomische wieder länger auf sich warten. Am 20. März um 15.45 Uhr ist es so weit, dass die März-Tagundnachtgleiche stattfindet, also der Zeitpunkt, an dem die Nord- und Südhalbkugel gleichermaßen von der Sonne beschienen werden. Somit wieder nicht am 21. März, dem Datum, das viele als den kalendarischen Frühlingsbeginn gelernt haben dürften und das es zuletzt 2011 war. Der Grund liegt darin, dass kein Kalender den Lauf der Erde um die Sonne präzise abbildet und er mithilfe von Schalttagen gegenüber dem Sonnenjahr justiert wird, sodass sich die Zeiten der Frühlings-Tag undnachtgleiche verschieben. 2048 startet der Lenz sogar bereits am 19. Tag des Monats. Seinen klassischen „Ankunftstag“ am 21. März wird er erst wieder 2102 haben. Und dies ist nur dadurch möglich, da das Jahr 2100 kein Schaltjahr sein wird. Doch dies ist ferne Zukunftsmusik. Jetzt dürfen wir uns auf das Wiedererwachen der Natur freuen, das ergänzt wird mit einem abwechslungsreichen Veranstaltungsprogramm, das den Abschied von gemütlichen Sofaabenden in der dunklen Jahreszeit erleichtern dürfte.

Genießen Sie die wärmenden Sonnenstrahlen

THOMAS RIESE



Alle Rechte vorbehalten, insbesondere das des öffentlichen Vortrags und der fotomechanischen Wiedergabe, auch einzelner Teile. Nachdruck, auch auszugsweise, nur mit Genehmigung des Verlages und mit Quellenangabe. Die namentlich gekennzeichneten Beiträge stehen in der Verantwortung des Autors. Hinweise für Autoren können beim Verlag angefordert werden. Für unaufgefordert eingesandte Manuskripte übernimmt der Verlag keine Haftung.

### IMPRESSUM

Herausgeber:	J. Gronemann GmbH & Co. KG Lange Straße 14 29664 Walsrode Tel. 05161/6005-0 Fax 05161/6005-28 findling@wz-net.de www.findling-heideregion.de
Geschäftsführung:	Martin Röhrbein, Kai Röhrbein, Clemens Röhrbein
Redaktion:	Thomas Riese (verantwortlich)
Tipps & Termine:	Edgar Bräunig, Tel. 05161/6005 11
Anzeigen:	Clemens Röhrbein (verantwortlich)
Anzeigenverkauf:	Sandra Kuske, Tel. 05161/600554
	<b>Preise lt. Mediadaten Nr. 59</b>
Titelbild:	© Deimantas - stock.adobe.com
Druck:	Druckhaus Walsrode GmbH & Co. KG Hanns-Hoerbiger-Straße 6 29664 Walsrode
Auflage:	15.000 Exemplare

**Redaktions- und Anzeigenannahmeschluss  
für April: 12. März 2026**

05

## TRADITIONELLE LÄTARE-SPENDE

BROT UND HERINGE FÜR  
DIE BESUCHER

06

HUMMEL-VORTRAG  
PÉTANQUE-TURNIERE ESSEL  
GEWINNER RÄTSELSPASS

08

FREILICHTMUSEUM AM KIEKEBERG

09

AUSTELLUNG SOLTAUER HEIMATMUSEUM  
FLOHMARKT FÜR FRAUEN  
„JETZT ODER SIE“

10

FRÜHLINGS- UND OSTERMARKT

## SAISONSTART IM THEATER METRONOM

NEUES STÜCK ERÖFFNET  
THEATERFRÜHLING

12

MAGIC PARK VERDEN  
THEATERABEND GYMNASIUM SOLTAU  
WELTGEBETSTAG

13

SOLTAUER LESETHEATER

14

NATURFOTO-AUSSTELLUNG  
BUCHVORSTELLUNG



16<sup>-20</sup>

Live-Musik

21

PLATTDEUTSCHE GLOSSE



22<sup>-23</sup>

Kinoprogramm



EVENTKALENDER & HOTSPOTS

24<sup>-31</sup>

TERMINE

32<sup>-37</sup>

HOTSPOTS

38

ÄRZTLICHE  
(NOT-)DIENSTE



Foto: Татьяна Максимова, Drobot Deag-stock.adobe.com

# Brot und Heringe für die Besucher

TRADITIONELLE LÄTARE-SPENDE MIT VERKAUFSOFFENEM SONNTAG IN VERDEN



Die Stadt Verden lädt zur traditionellen Lätare-Spende für Sonntag, 15. März, auf den Rathausplatz ein. Die jahrhundertealte Tradition soll auf ein Vermächtnis des legendären Seeräubers Klaus Störtebeker zurückgehen, der der Stadt Verden der Überlieferung nach kurz vor seiner Hinrichtung im Jahr 1401 eine Spende aus Brot und Heringen hinterlassen haben soll. Bis heute wird dieses historische Ereignis mit der öffentlichen Verteilung von Brot und Heringen begangen. Die Veranstaltung beginnt um 13.30 Uhr mit einem maritimen Bühnenprogramm. In diesem Jahr führt der bekannte norddeutsche Kabarettist und Musiker Nagelritz mit seinem unverwechselbaren Wortwitz und Humor rund um die Seefahrt durch den Nachmittag. Für die musikalische Begleitung sorgen gemeinsam die JazzDogs und die Big Band des Domgymnasiums sowie der Shanty-Chor Verden, der mit traditionellen Seemannsliedern auftritt und für authentische Hafenumgebung auf dem Rathausplatz sorgt. Theaterstück und traditionelle Verteilung von Brot und Heringen, der Höhepunkt der Lätare-Spende, folgt um 15.30 Uhr: Klaus Störtebeker betritt gemeinsam mit seinen Gefährten die Bühne. In einem unterhaltsamen Theaterstück werden die Ehrengäste begrüßt und die historische Überlieferung mit zeitgemäßen Akzenten inszeniert. Im Anschluss erfolgt die traditionelle Verteilung von Brot und Heringen an die anwesenden Bürgerinnen und Bürger – ganz im Sinne des überlieferten Vermächtnisses. Auch für junge Besucherinnen und Besucher ist bestens gesorgt:

Der raubeinige „Kapitän Schwarzbart“ und die maritimen Spiele der „Vogelfreien“ laden zu Mitmachaktionen und kleinen Abenteuern ein. Parallel zur Lätare-Spende findet in der Verdener Innenstadt von 13 bis 18 Uhr ein verkaufsoffener Sonntag statt. Organisiert vom Kaufmännischen Verein zu Verden öffnen zahlreiche Geschäfte ihre Türen und laden zum Bummeln und Einkaufen ein. Die Lätare-Spende richtet sich nicht nur an die Besucherinnen und Besucher



auf dem Rathausplatz: Die Schülerinnen und Schüler der vierten Klassen der Verdener Grundschulen erhalten aus diesem Anlass Schokoladenheringe mit einem Gruß von Störtebeker – eine süße Möglichkeit, Stadtgeschichte anschaulich zu vermitteln. Auch die Bewohnerinnen und Bewohner der Verdener Seniorenresidenzen werden in die Tradition einbezogen und dürfen sich auf ein Fischgericht freuen, das in ihren Einrichtungen serviert wird.

**Verden**   
vergnügt.

**Lätare-Spende**  
Sonntag, 15. März  
Rathausplatz

**Shanty-Chor**  
kabarettistisches  
Programm

**Störtebeker Theater**  
Kulinarisches  
Maritime Spiele

**JazzDogs & Bigband**  
ab 13:30 Uhr

**Verteilung von  
Brot und Heringen  
15:30 Uhr**





**KOCHEN, SCHENKEN,  
WOHLFÜHLEN**

Entdecken Sie uns!

**Rickenberg**  
schenken | kochen | genießen

Bergstraße 14-16, 29664 Walsrode  
Tel.: 051 61/910900  
rickenberg-walsrode.de

„HUMMELSÜCHTIGE“ TEILT IHRE  
BEGEISTERUNG

**FAKTEN, FOTOS  
UND VIDEOS ÜBER  
DIE INSEKTEN**

„Bombus, Bumblebee, Plüschmors“ – unter diesem Titel steht ein Vortrag von Lolita Hoffmann am Mittwoch, 18. März, ab 20 Uhr im Lintler Krug in Kirchlinteln, Hauptstraße 11. Dabei will die Referentin ihren Zuhörern erklären, „was sie über Hummeln alles noch nicht wussten“.

Hummeln sind gemütlich, pelzig, fleißig und noch viel mehr. Lolita Hoffmann möchte die Besucher begeistern für diese Brummer, die jeden Garten bereichern, das Portemonnaie entlasten und erstaunliche Fähigkeiten besitzen. Vor etwa fünf Jahren hat sie eine merkwürdige Beobachtung gemacht, die zur „Hummelsucht“ geführt hat. „Vorsicht, es besteht die Möglichkeit, dass ich Sie anstecke und auch Sie bald zum Hofstaat von Queen B gehören“, so die Referentin, die Fakten, Erfahrungen, Fotos und Videos präsentieren wird. Weitere Infos zu den Veranstaltungen des Kultur- und Fördervereins Kirchlinteln gibt es auch unter [www.kufökirchlinteln.de](http://www.kufökirchlinteln.de).



Foto: Lolita Hoffmann

PÉTANQUE-SAISONERÖFFNUNG BEIM SV ESSEL

**Offene Turnierserie für jedermann**

**P**étanque ist die populärste und in Deutschland am weitesten verbreitete Variante des Kugelspiels Boule. Dabei versuchen zwei Teams mit jeweils zwei beziehungsweise drei Spielern (Doublette beziehungsweise Triplette) eine bestimmte Anzahl von Metallkugeln möglichst nah an eine zuvor ausgeworfene Zielkugel zu werfen. Die Spielregeln sind einfach, sodass Neulinge sofort problemlos mitspielen können. Viele, die dieses Spiel einmal ausprobiert haben, spielen es mit großer Begeisterung über Jahre und Jahrzehnte.

Seit vielen Jahren veranstaltet der SV Essel jährlich eine Supermêlée-Miniturnierserie. Die ersten beiden Turniere finden am Sonntag, 8. März, ab 14 Uhr und am Mittwoch, 18. März, ab 18 Uhr statt. An jedem der zehn Spieltage werden drei zeitlich begrenzte Runden gespielt. Zu Beginn jedes Spieltags und nach jeder gespielten Runde werden die Teams (Doublette: zwei gegen zwei) neu ausgelost. Ein Einstieg zur zwei-

ten Runde ist möglich, ebenso ein vorzeitiges Aussteigen. Die 14 Spielflächen sind mit Flutlicht versehen, sodass auch bei Dunkelheit gespielt werden kann. Für Speisen und Getränke ist gesorgt.

Das Startgeld beträgt für Gäste vier Euro, die Bestplatzierten bekommen einige Euro als Siegprämie. Die Turnierserie wird im Oktober mit den Endspielen und einem gemeinsamen Essen abgeschlossen.

An dieser Turnierserie können alle Interessierten teilnehmen. Erfahrungen im Pétanque sind nicht erforderlich. Kugeln liegen zur kostenlosen Ausleihe bereit. Die weiteren Termine sind mit Ausnahme des Abschlussturniers mittwochs ab 18 Uhr. Alle Spieltage sind unter [www.sv-essel.com/petanque/supermêlées/supermêlée-2026](http://www.sv-essel.com/petanque/supermêlées/supermêlée-2026) zu finden.

Die Turniere finden auf dem Boulodrome des SV Essel, Bothmerscher Weg 8, statt. Weitere Infos unter Telefon 0173/6002196 (Robby Lenthe) oder 0176/45825089 (Karl-Heinz Steinmann).

**Rätselspass**

**Das sind die Gewinner  
aus der letzten Ausgabe**

**Wildpark**

Susanne Kremer  
Thomas Mlynska  
Stephan Rebstock

**Deutsches Pferdemuseum**

Andrea Bergmann  
Ulrike Welke  
Karin Frey

**Das Lösungswort war:**

**TANNENBAUMSPITZE**





**SERENGETI  
PARK**  
HODENHAGEN



# FOLGE DEM RUF DER SERENGETI

**Alles. Außer gewöhnlich.  
Dein Job im Serengeti-Park.**



Ob als Fahrer, Gärtner oder  
Manager (m/w/d) – entdecke  
Deine berufliche Chance auf  
[karriere.serengeti-park.de](https://karriere.serengeti-park.de)



Foto: Stiftung Freilichtmuseum am Kiekeberg

**SONDERAUSSTELLUNG „VON FEDERKIEL UND RECHENSCHIEBER“  
IM FREILICHTMUSEUM AM KIEKEBERG**

## Von der Schiefertafel bis zu Pickel Patches

**W**ie war Schule früher – und wie soll sie in Zukunft aussehen? Mit dieser Frage beschäftigt sich die Sonderausstellung „Von Federkiel und Rechenschieber – Entwicklung des ländlichen Schulwesens“ im Freilichtmuseum am Kiekeberg in Rosengarten-Ehestorf, die bis zum 17. August zu sehen ist. Sie zeigt rund 150 historische Exponate und verbindet diese mit Perspektiven heutiger Schülerinnen und Schüler.

Das Herzstück der Ausstellung ist eine umfangreiche Sammlung

von Schulmöbeln, Schreibmaterialien, Wandbildern und weiteren Gegenständen aus dem Schulalltag vergangener Zeiten – von der Einschulung bis zur Zeugnisvergabe, von der Kreidetafel bis zum Rechenschieber. Die Objekte stammen größtenteils aus der Sammlung der ehemaligen Schulleiterin Christine Strüfing. Doch neben dem Blick in die Vergangenheit geht es auch um die Zukunft der Bildung: Fünf siebte Klassen der IGS Seevetal beteiligten sich an einem partizipativen Projekt und brachten ihre Sichtweise auf Schule früher, heute und in Zukunft ein.

„Unser Ziel war es, den Blickwinkel zu wechseln und junge Menschen aktiv in die Museumsarbeit einzubinden“, erklärte Kuratorin Lea Finzel. „Wir entwickelten ein Konzept, bei dem die Jugendlichen nicht nur recherchieren, sondern auch eigene Exponate einbringen konnten“, so Myriel Wiese, Museumspädagogin im Freilichtmuseum, die das partizipative Projekt mitbetreute. Die Schulgruppen erstellten Mindmaps zur Schule der Gegenwart und Zukunft und präsentierten Objekte – darunter etwa Pickel Patches oder Damenhygieneartikel, die den Schulalltag greifbar machen.

Parallel zur Ausstellung bietet das Museum ein pädagogisches Programm an: Schulklassen erleben in Rollenspielen den Unterricht um 1900 und vergleichen diesen mit ihrem heutigen Schulalltag. Das Programm „Schule früher und heute – Von der Schiefertafel zum Tablet“ richtet sich an die Jahrgänge zwei bis sechs und ist während der Laufzeit der Ausstellung über die Webseite des Freilichtmuseums buchbar.

**Der Schnuckenhof**  
Renate Riedler

Samstag, 7. März,  
18–22 Uhr, Ziegenabend\*

Samstag, 4. April,  
18–22 Uhr, Osterschnucke am Spieß\*

\* Anmeldung erforderlich  
Alle Termine: [www.schnuckenhof-wesseloh.de](http://www.schnuckenhof-wesseloh.de)  
Wesseloher Straße 44 a • 29640 Schneverdingen-Wesseloh • Tel: 0 42 65 - 82 74

## AUSSTELLUNG IM SOLTAUER HEIMATMUSEUM

## Kunstvolle Quilts zum Träumen

Carola Rauch und Dagmar Ohlsen laden ein zur ersten Quilt-Kunst-Ausstellung ins Soltauer Heimatmuseum, Poststraße 11. Die Ausstellung läuft bis 19. April und ist außer montags täglich von 14 bis 17 Uhr geöffnet.

Die Künstlerinnen präsentieren ihre handgefertigten Quilts und artverwandte textile Kunstwerke. Quilts sind Kunstwerke aus Stoff für den Alltag und Decken, die zum Kuschneln und Träumen einladen. Ihre Geschichte ist bereits Jahrtausende alt. Die Ursprünge der „Flickendecke“ oder „Patchworkdecke“ werden in Ägypten, Mesopotamien und China vermutet, und die Verbreitung erfolgte vermutlich über den Orient und durch die Kreuzritter nach Europa.



Foto: Rauch/Ohlsen

Es entstand eine Handwerkskunst aus der Notwendigkeit der Wärme. Stoffe waren selten und kostbar. Jedes Stück Stoff, das sich noch verarbeiten ließ, wurde aufbewahrt und kunstvoll zu einem neuen großen Ganzen zusammengesetzt. Mit der Zeit entstanden in Europa unterschiedliche Techniken, die sich über europäische Einwanderer auch in die USA ausbreitete. Dort haben Quilts heutzutage einen hohen kulturellen Stellenwert als Ausdruck von Gemeinschaft, Geschichte, Kreativität und Familie.

In Deutschland hatte das Quilten seine Blütezeit vom 11. bis zum 13. Jahrhundert und geriet während der Industriellen Revolution in Vergessenheit. Erst in den 1980er-Jahren kam die Quiltkunst aus Nordamerika wieder nach Europa zurück, was 1985 in Deutschland zur Gründung des Vereins Patchwork Gilde Deutschland führte und somit auch zur weiteren Verbreitung dieser Handwerkskunst.

Carola Rauch und Dagmar Ohlsen nähern bereits seit vielen Jahren. Ihr Schwerpunkt liegt dabei auf der Herstellung von Quilts. Während Dagmar Ohlsen seit Jahren in Soltau ein Woll- und Stoffgeschäft betreibt, brachte sich Carola Rauch das Nähen vor vielen Jahren selbst bei und nähte während der Corona-Zeit ihren ersten Quilt. Danach gab es kein Halten mehr.

Die Künstlerinnen möchten mit ihren Kunstwerken das Nähen und die Stoffkunst sichtbar machen. Die Besucher sind daher dazu eingeladen, traditionelle und moderne textile Kunststücke zu bestaunen und zu begreifen und sich inspirieren zu lassen, selbst aktiv zu werden.

## FLOHMARKT FÜR FRAUEN IN BOMLITZ

## Schnäppchen, Sekt und Stimmung

Am Freitag, 13. März, wird das Gemeindehaus der Pauluskirche in Bomlitz zum Treffpunkt für alle Frauen, die Lust auf Mode, Accessoires und schöne Kleinigkeiten haben. Von 19 bis 21 Uhr findet dort der „Weiberkram“-Frauenflohmarkt statt – ein ganz besonderer Abend für Verkäuferinnen und Schnäppchenjägerinnen gleichermaßen. Der Flohmarkt erstreckt sich über mehrere Etagen des Gemeindehauses (An der Pauluskirche 1, Bomlitz) und bietet ein vielfältiges Angebot. „Es ist eine tolle Gelegenheit, mit

anderen Frauen ins Gespräch zu kommen, zu stöbern und echte Lieblingsstücke zu entdecken“, sagen die Organisatorinnen. Für alle, die ihre neuen Fundstücke direkt anprobieren möchten, stehen Umkleiden zur Verfügung. Nach der Shoppingtour lädt eine Sektbar zum gemütlichen Ausklang ein. Außerdem wartet ein Büfett mit kleinen Köstlichkeiten – auch mit vegetarischen und veganen Angeboten. Der Erlös aus den Standgebühren sowie der Verkauf an der Sektbar kommt dem Förderkreis der Pauluskirche zugute.

Mo-Fr ab 14 Uhr  
Sa 9-14 Uhr

**RINDENMULCH  
HOLZHACKSCHNITZEL**

Groß Eilstorf 33 | 29664 Walsrode  
Telefon 0172 888 35 04  
Verkauf ab Hof | Lieferung möglich  
[www.hof-wiechers.de](http://www.hof-wiechers.de)

KABARETTISTIN EVA EISELT TRITT IN SOLTAU AUF

## „JETZT ODER SIE“

Eva Eiselt ist kein Geheimtipp mehr. Die Haushaltsgerätepreise vom Stuttgarter Besen (2023) bis zur St.-Ingberter-Pfanne (2020) hat sie längst abgeräumt und so springt die Trägerin des Deutschen Kabarettpreises (2023) energiegeladen auf die Bühne und will nebenbei mehrere Kilowattstunden in das geistige Stromnetz ihrer Zuhörer einspeisen. Am Freitag, 6. März, ab 20 Uhr ist sie in der Soltauer Bibliothek Waldmühle auf Einladung der Kulturinitiative Soltau zu Gast.

In ihrem Programm „Jetzt oder sie“ geht sie lustvoll an Grenzen, geht über sie hinweg, löst sie auf – immer spielfreudig, gewitzt und überraschend, mit einem Hang zur schweren Leichtigkeit. Wann ist eigentlich „jetzt“ und wer ist „sie“? Wie schön wäre es, unabhängig zu sein und frei? Dabei sind wir schon von der Freiheit abhängig! Dennoch bleibt Eva Eiselt ihr eigener Herr – und das als Frau – und gibt alles für das, was wir immer wieder dringend brauchen: einen schönen Abend. Karten gibt es unter [www.kulturinitiative-soltau.de](http://www.kulturinitiative-soltau.de).



Foto: Sandra Stein

**Landwurst**  
**Rose GmbH**  
 Fährweg 1  
 29690 Grethem · Telefon 0 51 64 / 82 49

**Sonntag, 1. 3. 2026**  
 ab 10:00 Uhr

**SCHLACHT-  
 FEST**

**mit Spanferkelessen  
 und Bauernmarkt**

**info@landwurst-rose.de**  
**www.landwurst-rose.de**

FRÜHLINGS- UND OSTERMARKT  
 IM MÜLLERHAUS

### VIELSEITIGES ANGEBOT AN KUNSTHANDWERK

Anlässlich des Frühlings- und Ostermarktes präsentieren kreative Künstler und Kunsthandwerker am Sonntag, 8. März, von 11 bis 17 Uhr im Müllerhaus in Brunsbrock wieder ihre Arbeiten und Werke. Die Besucher können sich auf ein vielseitiges Angebot freuen, das alte und neue Aussteller im Müllerhaus, auf dem Hof und unter der Remise vorstellen. Dazu gehören Silberschmuck, Patchwork, Raysin-Kreationen, Brandmalerei, Outdoor-Kissen, fair gehandelte Produkte, Floristik, Hufeisen-Deko, Strümpfe, Nistkästen, Putzschwämme, Holzarbeiten, Fensterbilder, Kinderbekleidung, Karten, Blumentopf-Figuren, Kräuter- und Körnerkissen, Honig, Pralinen, Schokolade und Bio-Wurstwaren. Es gibt viel zu stöbern, zu schauen, kaufen oder auch einfach nur zu klönen. Das Team des Müllerhauses hält eine Auswahl an selbst gebackenen Kuchen und Torten bereit. Zusätzlich bietet die Dorfjugend Brunsbrock im Außenbereich Bratwürste vom Grill an. Der Eintritt ist frei.



Foto: Susanne Zweibrück

# Neue Produktion eröffnet den TheaterFrühling

SAISONSTART IM THEATER METRONOM MIT DEM STÜCK  
 „WIE ICH LERNT MÜNCHHAUSEN ZU WERDEN“

**M**it seiner neuesten Produktion „Wie ich lernte Münchhausen zu werden“ startet das Theater Metronom im Hütthof in den TheaterFrühling 2026. Aufgeführt wird das Stück am Freitag und Samstag, 6. und 7. März, jeweils ab 20 Uhr.

Georg Alexander ist ein Mann, wie er im Buch steht – sofern es sich dabei um ein Buch handelt, das bei einem guten Glas Wein und ohne allzu viel Realitätssinn gelesen wird. Ein kultivierter Müßiggänger und Liebhaber des gepflegten Nichts-Tuns. Doch eines Tages schlägt das Leben einen Haken – und zwar einen von historischer Dimension: Georg Alexander erfährt, dass er direkter Nachfahre des legendären Lügenbarons Carl Friedrich Freiherr von Münchhausen ist, der Held fantastischer Abenteuer, der mit einem halben Pferd reiten konnte und sich am eigenen Schopf aus dem Sumpf zog. Plötzlich steht er im Zentrum eines medialen Taifuns, wird geliked, gelobt, gecancelt, gehypt – und das alles gleichzeitig. Sichtbarkeit wird zur Sucht, und mit ihr kommen Menschen, die ihre ganz eigenen Pläne verfolgen. Jeder will ein Stück vom Mythos Münchhausen abhaben.

Am Samstag, 14. März, ab 20 Uhr präsentieren lokale Talente Musik, Poesie und Schauspiel, ehe am Freitag, 20. März, die internationalen Ausnahmetalente im Bereich Akrobatik, Comedy und Musikshow von Tridi-

culous wieder nach Hütthof kommen. Nachdem sie bereits im Sommer im Zirkuszelt begeistert haben, wollen Semion Bazavlouk, Rostyslav Hubaydulín und Ihor Yakymenko erneut mühelos zwischen Breakdance, Aerial, Slapstick, Beatbox und Luftakrobatik jonglieren und ihre Fähigkeiten zu einer mitreißenden Show verschmelzen.

Vom 14. März bis 18. April findet zudem das Festival der regionalen Theaterkunst statt, bei dem semi-professionelle Theatergruppen ihre Stücke auf der Bühne zeigen. Den Auftakt macht am Samstag, 14. März, ab 19.30 Uhr das Stück „Der Besuch der alten Dame“ (Rollentausch) in der Aula der IGS Rotenburg. Am Sonntag, 22. März, ab 19 Uhr wird „Die Liebe zum Theater“ (Jahrmarktstheater) in Hütthof aufgeführt. Weiter geht es im kommenden Monat mit den folgenden Aufführungen, jeweils im Theater Metronom: 9. April, 19 Uhr, Kunst (Kathariss); 11. und 12. April, jeweils 19 Uhr, Das Wunder: 1954 (Theater Metronom); 14. April, 19 Uhr, Romeo & Julia (Theaterpädagogisches Zentrum an der Wümme); 17. April, 19 Uhr, Der Traumreisende – Zwischen den Welten (Leporello). Die gemeinsame Preisverleihung findet am Samstag, 18. April, ab 19 Uhr statt.

Karten gibt es jeweils unter [www.theater-metronom.de](http://www.theater-metronom.de) oder Telefon (04262) 1399.



Foto: Theater Metronom



## Schlemmertage starten im April wieder

Straußenhof Heidekreis bietet vielfältiges Erlebnisprogramm

**D**er Straußenhof Heidekreis ist ein familiengeführter Betrieb, der für artgerechte Tierhaltung, Nachhaltigkeit und die liebevolle Verarbeitung hochwertiger Produkte steht. Die Strauße leben in großzügigen Freigehegen inmitten der Natur und wachsen in Ruhe und mit engem Kontakt zum Menschen auf. Jeder Schritt – von der Aufzucht bis zur Schlachtung im hofeigenen Schlachthaus – erfolgt persönlich und mit größter Sorgfalt und Achtung vor dem Tier. Das Ergebnis ist Straußenfleisch in Premiumqualität, das im Hofladen vor Ort oder bequem über unseren Onlineshop unter [www.mahabu.de](http://www.mahabu.de) erhältlich ist. Der Versand erfolgt deutschlandweit.

Zu den Öffnungszeiten des Hofladens – freitags von 15 bis 18 Uhr und samstags von 10 bis 14 Uhr (außer an Feiertagen) – bietet der Straußenhof die Möglichkeit, den Hof zu besichtigen und sich selbst ein Bild von der artgerechten Haltung und der Qualität der Arbeit vor Ort zu machen. Der Besuch ist kostenfrei und ohne Anmeldung möglich.

Neben dem Fleischverkauf bietet der Hof ein vielfältiges Erlebnisprogramm – von Führungen über Tierbegegnungen bis hin zu Ferienunterkünften. Besonders beliebt sind die Schlemmertage, die von April bis September jeden ersten Samstag im Monat von 11 bis 15 Uhr stattfinden und Straußenfleisch in Form internationaler Gerichte erlebbar machen. Jedes Mal erwartet die Besucher ein neues Motto mit Gerichten aus verschiedenen Kulturen, neu interpretiert mit feinstem Straußenfleisch aus eigener Aufzucht. Ob Straußenfleischragout, Döner oder Burger – dort findet jeder seinen ganz persönlichen Genussmoment. Die Schlemmertage sind offen für alle, ohne Anmeldung – einfach kommen, kosten und genießen. Dazu gibt es kühle Getränke, gemütliche Sitzgelegenheiten in Hofatmosphäre und die Möglichkeit, die Betreiber und deren Betrieb näher kennenzulernen.

Wer mehr über die Tiere und die Philosophie dahinter erfahren

möchte, kann sich für die Hofführung, welche jeweils an den Schlemmertagen um 11 Uhr stattfindet, anmelden (acht Euro pro Person). In rund 60 bis 90 Minuten erhalten Interessierte einen ehrlichen und spannenden Einblick in die artgerechte Tierhaltung und den Alltag auf dem Hof.

Ob als Familienausflug, kulinarisches Erlebnis oder entspannter Besuch auf dem Land – der Straußenhof Heidekreis lädt dazu ein, die moderne Landwirtschaft mit allen Sinnen zu entdecken.

### SCHLEMMERTAG

AUF DEM  
**Straußenhof**  
HEIDEKREIS

Samstag, 04.04.2026 von 11 – 15 Uhr

Jeden 1. Samstag im Monat  
von April bis September



Was dich bei uns erwartet...

-  **Hofführung um 11 Uhr**  
(Anmeldung online)
-  **Rouladen & Ragout vom Strauß,**  
Grillwurst, Pommes & Getränke
-  **Exklusive Einblicke**  
in die moderne Landwirtschaft

Einfach vorbeikommen – ohne Anmeldung

Straußenhof Heidekreis | Vierde 4 | 29683 Bad Fallingbostel  
Tel.: 0171-9309217 | Mail: [verwaltung@straussenhof-heidekreis.de](mailto:verwaltung@straussenhof-heidekreis.de)  
[www.straussenhof-heidekreis.de](http://www.straussenhof-heidekreis.de)

## VERANSTALTUNGEN IM VERDENER MAGIC PARK

# Geburtstagsfeier und Artenschutztag

**D**er Magic Park in Verden feiert am Wochenende 20. bis 22. März, jeweils von 10 bis 18 Uhr, sein 55-jähriges Bestehen. 1971 öffnete der Park, damals als „Märchenland Verden“ erstmals seine Tore.

Einige dieser Märchen gibt es noch heute zu entdecken. Seitdem hat sich aber vieles verändert und der Magic Park eine bewegte Geschichte erlebt. Am Jubiläumswochenende erwartet die Besucher

eine festliche Atmosphäre sowie ein Marktplatz vor dem Fabulus-Theater mit lustigen Spielbuden und abwechslungsreichem Bühnenprogramm. Leckereien und Walking-Acts runden das bunte Treiben ab.

Bereits am Sonntag, 1. März, findet ein Artenschutztag im Magic Park statt, an dem sich alles um den Schutz von Tieren, Lebensräumen und Artenvielfalt dreht. Innerhalb der regulären Öff-

nungszeiten erwartet die Besucher ein abwechslungsreicher Aktionstag, der Wissen vermitteln, neugierig machen und zum Mitmachen einladen will. Regionale und internationale Artenschutzorganisationen präsentieren ihre Arbeit an Infoständen und geben Einblicke in aktuelle Projekte. Ergänzt wird das Angebot durch zahlreiche spielerische Aktionen, bei denen Kinder und Erwachsene Artenschutz aktiv erleben können

## THEATERABEND AM GYMNASIUM SOLTAU

### „Digga, das ist Politik?!“

**W**as hat Politik eigentlich mit unserem Alltag zu tun? Dieser Frage geht das Theaterstück „Digga, das ist Politik?!“ nach, das am Freitag, 13. März, ab 19 Uhr in der Aula des Gymnasiums Soltau aufgeführt wird.

Im Mittelpunkt stehen junge Menschen, die sich plötzlich mit Themen wie Mitbestimmung, Geld, Europa und öffentlicher Meinung konfrontiert se-

hen. Ohne erhobenen Zeigefinger, dafür mit klarer Sprache, starken Bildern und viel Nähe zur Lebenswelt der Jugendlichen will das Stück zeigen, dass Politik nicht nur im Bundestag stattfindet, sondern überall dort, wo Entscheidungen getroffen werden – auch im eigenen Leben.

Das Bühnenbild greift bekannte politische Symbole auf und verbindet sie

mit Alltagsszenen junger Menschen. So entsteht ein Theaterabend, der zum Nachdenken anregen, Fragen stellen und Gespräche auslösen soll. Das Stück richtet sich nicht nur an Jugendliche, sondern an alle, die Politik besser verstehen wollen oder neugierig darauf sind, wie junge Menschen heute auf gesellschaftliche Themen blicken.

# Veranstaltungen zum Weltgebetstag

## Fokus liegt auf Nigeria

Beim Weltgebetstag am Freitag, 6. März, steht diesmal das afrikanische Land Nigeria im Mittelpunkt. In der Region werden an diesem Tag folgende Veranstaltungen angeboten:

### 19 Uhr Bomlitz

Nachbarschaftlicher Gottesdienst und anschließend Essen mit Speisen aus Nigeria.

### 19 Uhr Düşhorn-Ostenholz

Weltgebetstag mit Texten, Liedern und Speisen aus Nigeria im Gemeindehaus Düşhorn.

### 11. März Ostenholz

Weltgebetstag im Rahmen des Seniorenkreises im Sportheim Ostenholz mit Texten, Liedern und Speisen aus Nigeria.

### 18 Uhr Kirchboitzen

Weltgebetstag mit Texten, Liedern und Speisen aus Nigeria.

### 18 Uhr Rethem

Gottesdienst im Kaminraum mit anschließendem Imbiss.

### 18 Uhr Walsrode

ökumenischer Gottesdienst in der katholischen Kirche, Sunderstraße 32, mit

anschließendem Beisammensein und landestypischen Speisen.

### 18.30 Uhr Eickeloh

Gottesdienst im Gemeindehaus, anschließend Beisammensein.

### 18 Uhr Ahlden

Gemeindehaus mit anschließendem Imbiss und gemütlichem Zusammensein.

### 19 Uhr Schwarmstedt

katholische Heilig-Geist-Kirche, anschließend Imbiss mit Spezialitäten aus Nigeria.



Foto: Soltauer Lesetheater

DREI VERANSTALTUNGEN DES SOLTAUER LESETHEATERS IN DER FELTO-FILZWELT

## Einblicke in das Leben und die Werke berühmter Autoren

**D**as Soltauer Lesetheater lädt im März zu drei Veranstaltungen in die Felto-Filzwelt ein. Den Auftakt macht am Donnerstag, 12. März, ab 20 Uhr das Programm „Ein Leben gegen den Strich“, in dem es um das Werk des Schriftstellers und Journalisten Kurt Tucholsky (1890–1935) geht.

Die Theaterpädagogen Wilhelm Ruhkopf und Eberhard Gros sowie die Pianistin Magdalena Großelütern wollen einen kleinen Einblick in Tucholskys Schaffen geben. Verziert werden die Gedichte durch ausgewählte Melodien der 20er- und 30er-Jahre des vergangenen Jahrhunderts. „Ein Leben gegen den Strich“ bietet Einblicke in das Privatleben des Frauenliebhabers Tucholsky. Das Publikum erfährt in diesem Programm etwas über den privaten Menschen Kurt Tucholsky, der ein „Frauenversther“ par excellence und trotz zweifacher Ehe kein Freund fester Bindungen war. Der Kritiker Tucholsky, der die verschiedenen geschichtlichen Großereignisse seiner Zeit wie den Ersten Weltkrieg, die Weimarer Republik oder den herannahenden Nationalsozialismus mit seinen bissigen Beiträgen begleitet hat, kommt auch zu Wort. Tucholsky war der Meinung, dass er mit seiner Schreibmaschine die Katastrophe des Nationalsozialismus aufhalten könne. Da ihm eine gesellschaftliche Veränderung durch seine Texte und Gedichte nicht gelungen ist, hat ihn das tief getroffen und letztlich dazu geführt, dass er eine bittere Konsequenz zog.

Am Freitag, 13. März, ab 20 Uhr greifen Wilhelm Ruhkopf, Eberhard Gros sowie Magdalena Großelütern wieder ins Regal der Bibliothek der „verbrannten Bücher“ und ziehen das Werk von Joachim Ringelnatz heraus. Der Autor, Kabarettist, Maler, Matrose, Poet und Abenteurer, der bis in unsere Zeit für seine humorvollen Gedichte und Geschichten bekannt ist (unter anderem die vom Seemann Kuttel Daddeldu), führte ein bewegtes, aber ärmliches Leben. Ringelnatz war ein großer, vor allem autobiographisch veranlagter Schriftsteller, der gegen Ende seines Lebens auch sehr nüchtern und ernst schreiben konnte. Die Anerkennung seines „Schaffens“ setzte aber erst nach seinem Tod ein. Ringelnatz sagte einmal: „Dramatiker und Rausschmeißer träumen immer von einem großen Wurf.“ Zu seinen Lebzeiten ist ihm dieser aber nicht gelungen. Das Soltauer Lesetheater serviert ausgesuchte Gedichte und Geschichten und bereitet diese mit viel Musik und Gesang appetitlich auf.

Der Abend mit Gedichten von Erich Kästner am Sonnabend, 14. März, ab 20 Uhr trägt den Titel „Lebenslinien“. Erich Kästner hat

Kinderbücher geschrieben, Drehbücher erdacht, Kabarett-Texte zu Papier gebracht, in denen er sich gegen die politischen Verhältnisse seiner Zeit und gegen den Nationalsozialismus positioniert. Im Programm „Lebenslinien“ geht es aber um den beobachtenden Literaten Kästner. Er war nämlich auch ein genauer Beobachter seiner näheren Umgebung. Er hat seinen Mitmenschen auf die Finger geschaut und für jeden gewöhnlichen Moment des Lebens mindestens ein passendes Gedicht, sodass es möglich ist, einen poetischen Lebenslauf, bestehend aus Kästners Gedichten, vorzutragen.

**TRUE COLLINS**  
THE VERY BEST OF PHIL COLLINS & GENESIS

**11. APRIL 2026 - 20.00 UHR**  
**STADTHALLE WALSRÖDE**

TICKETS ERHÄLTICH BEI  
TUI WALSRÖDE - MOORSTRASSE 82 - 29664 WALSRÖDE  
[WWW.EVENTIM.DE](http://WWW.EVENTIM.DE)

AUSGEZEICHNETE FOTOGRAFIEN NUR NOCH BIS 8. MÄRZ IN VERDEN ZU SEHEN

## Endspurt für Naturfoto-Ausstellung

**E**in verliebtes Biberpärchen, ein Grizzly im arktischen Herbst, eine Giraffe im Tropenschauer, zwei Ozeanriesen auf Beutezug: Mit der Fotoausstellung „Europäischer Naturfotograf des Jahres 2025“ nimmt das Deutsche Pferdemuseum in Verden seine Gäste mit auf eine fotografische Reise um die Welt und gewährt außergewöhnliche Einblicke in die Natur mit Motiven, die

für den größten Teil der Menschen nie sichtbar würden.

Bereits zum zwölften Mal in Folge feiert die besondere Sonderausstellung im Deutschen Pferdemuseum ihre Premiere, bevor sie auf Wanderschaft durch Deutschland geht. Und die Ausstellung begeistert mit ihren beeindruckenden Fotografien Jahr für Jahr ein größeres Publikum.

Die letzten Wochen der Ausstellungszeit sind mittlerweile angebrochen. Nur noch bis zum 8. März sind die mehr als 90 ausgezeichneten Fotografien des renommierten Wettbewerbs in Verden zu sehen. Die Sonderausstellung zeigt die prämierten Bilder eines hochkarätigen Wettbewerbs, den die Gesellschaft für Naturfotografie bereits seit 25 Jahren veranstaltet. Im Jubiläumsjahr konnte dabei ein neuer Teilnahmerecord verzeichnet werden: 1120 Amateur- und Profifotografen aus 48 Ländern reichten knapp 24.500 Aufnahmen zum Wettbewerb ein. In einem aufwendigen Prozess filterte die internationale Fachjury die jeweils zehn besten Aufnahme der neun Kategorien heraus und kürte den Gesamtsieger. Das beste Foto des Wettbewerbs gelang dem erst 20 Jahre alten Fotografen Luca Lorenz aus Berlin. Mit seinem Bild „Stille Verzweiflung“ wurde er zum „Europäischen Naturfotografen des Jahres 2025“ gekürt und ist damit der jüngste Sieger in der Geschichte des Wettbewerbs und erst der fünfte deutsche Fotograf, der diese Auszeichnung entgegennehmen durfte.

Die Fotoausstellung ist dienstags bis sonntags von 10 bis 17 Uhr geöffnet

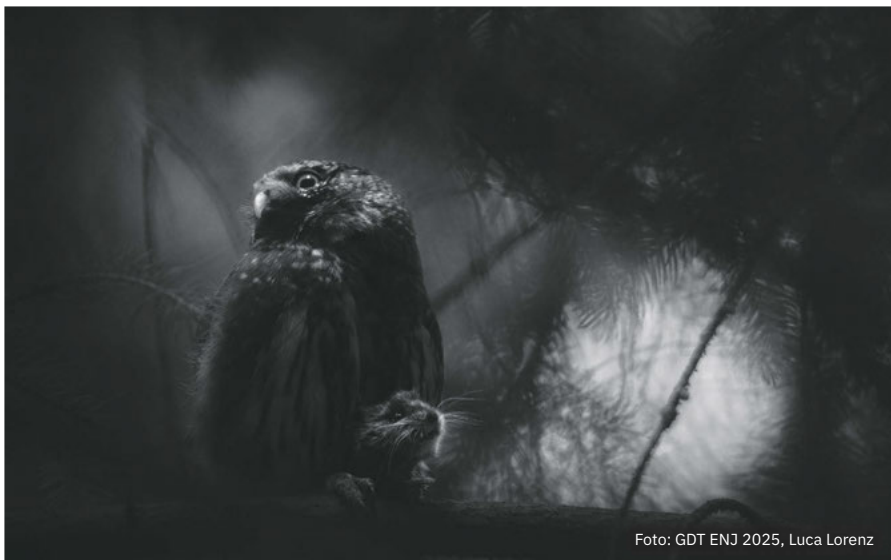


Foto: GDT ENJ 2025, Luca Lorenz

AUTOR UND MUSIKER STEFAN GLIWITZKI STELLT SEIN BUCH „OOGÉ“ VOR

## Die Komik und Tragik des Lebens

**D**er Kulturkreis Lintelner Geest lädt für Sonnabend, 21. März, ab 19 Uhr zu einer musikalischen Lesung mit Stefan Gliwitzki in Brunsbrocker Müllerhaus, Schmomühlener Straße 9, ein. Der Autor des Romans „Quitt“ seziert auch in seinem Werk „Ooge“ die Komik und Tragik des Lebens und entblößt die Mechanismen des Zusammenlebens.

Die kleine Nordseeinsel Ooge wird von Touristen heimgesucht. Ganz Ooge? Nicht ganz. Kantig und unbeugsam wehren sich einige kriegstüchtige Hardcore-Insulaner.

Reisen ist mittlerweile zu einer Herausforderung geworden. Die traditionellen Urlaubsziele der Deutschen sind kaum noch erreichbar. Ganze Kontinente haben sich abgeschottet oder werden gerade militärisch besetzt. Also bleibt nur die Schönheit des eigenen Landes. Und

so kommen sie eben alle nach Ooge. Die idyllische Miniaturwelt aus Dünen, Möwen, zu vielen sonderbaren Gänsen und sturen Bewohnern platzt aus allen Nähten. Einheimische und Touristen drängen sich wie Sardinen in der Dose – mit jeder Menge Konfliktpotenzial. Denn im Verhaltensrepertoire der Urlauber finden sich weder Bescheidenheit noch Höflichkeit, dafür umso mehr Anspruchsdenken und irrige Serviceerwartungen. Doch Ooge macht es Feriengästen schwer, gemocht, geduldet oder auch nur hineingelassen zu werden. Die Insulaner wehren sich mit drastischen und skurrilen Maßnahmen, verstärken damit aber ungewollt die Anziehungskraft ihrer kleinen Insel im weiten Meer. Eine Anmeldung ist erforderlich bei Marlies Meyer, Telefon 0151/58161278 und E-Mail marlies.meyer@web.de



Foto: Stefan Gliwitzki

DAS PERFEKTE GESCHENK ZU OSTERN – JETZT DIE LETZTEN VERFÜGBAREN PLÄTZE SICHERN.

WZ live

# DIE PSYCHE DES BÖSEN

## LESUNG MIT AXEL PETERMANN

DEUTSCHLANDS BEKANNTESTER  
PROFILER UND KRIMINOLOGE

**18.04.2026 | 19 Uhr**  
**Stadthalle Walsrode**

Lesung mit exklusiven Einblicken zu  
Petermanns Karriere, seiner Arbeit als Ermittler  
und Profiler und seine Antwort auf die Frage:

**SIND FRAUEN DIE BESSEREN „MÖRDER“?**



**JETZT TICKETS SICHERN:**

Vorverkauf 25 € | Abendkasse 30 €

Online über [wz-net.de/petermann](http://wz-net.de/petermann)  
oder die Geschäftsstelle der WZ,  
Lange Straße 14, 29664 Walsrode

**ERGO**  
Nils Rehbein

**expert**  **Walsrode**  
Mit den besten Empfehlungen

 **LASTHAUS**  
RA THOMAS LASTHAUS  
FACHANWALT FÜR STRAFRECHT  
MEDIATOR (DAA)

**avacon**

**vhs**  
Volkshochschule  
Heidekreis gGmbH

live  
musik

# HIER GIBT'S STIMMUNG AUF DIE OHREN

LIVE-MUSIK FÜR  
JEDEN GESCHMACK

VOKAL ENSEMBLE ISERNHAGEN INSZENIERT „STABAT MATER“

## Benefizkonzert in der Walsroder Stadtkirche

**D**as „Stabat Mater“, eine tief bewegende Dichtung aus dem Mittelalter über die Muttergottes zu Füßen ihres gekreuzigten Sohnes, hat schon immer Komponisten aller Jahrhunderte fasziniert. Jetzt reiht sich einer der erfolgreichsten Schöpfer der New Classics in diese große Stabat-Mater-Tradition ein: Karl Jenkins, der Komponist des Hit-Alboms „Adiemus“.

Schon mit seinem weltweit erfolgreichen Requiem und seiner Friedensmesse „The Armed Man“, das bereits vor ein paar Jahren in der Walsroder Stadtkirche aufgeführt wurde, hat Karl Jenkins bewiesen, dass er die sakrale Aura ural-

ter religiöser Texte in ganz neue, moderne, aber emotional ungeheuer ansprechende Töne zu kleiden weiß.

Das Vokal Ensemble Isernhagen hat diese besondere Inszenierung bereits mehrere Male in ausverkauften Veranstaltungsorten in Isernhagen und Hannover präsentiert. Am Samstag, 14. März, ab 19.30 Uhr kommt es in die Walsroder Stadtkirche zu einem Benefizkonzert. Das Publikum erwartet neben exzellenten Chor- und Sologesängen Videoprojektionen, die den Spannungsbogen zwischen aufwühlendem Schmerz und tröstlicher Hoffnung, den Wechsel von Wut, Verzweiflung und stiller Trauer op-

tisch unterstreichen.

Der Chor verzichtet auf seine Gage. Alle Einnahmen aus dem Kartenverkauf gehen nach Abzug der Kosten als Spende an Venito (ehemals Stephansstift). Diese Spende soll für ein ganz besonderes Rap-Projekt für Jugendliche aller weiterführenden Schulen Walsrodes eingesetzt werden. Unter dem Motto „Wir gemeinsam gegen Ausgrenzung und für Vielfalt und Demokratie!“ bekommen sie die Chance, unter professioneller Anleitung der Musiker von „RapFlexion“ Texte und Musik selbst zu schreiben, über sich hinauszuwachsen und ihr Ergebnis dann in einem richtigen Studio aufzunehmen.



Foto: Vokal Ensemble Isernhagen

KONZERT DER LINDWEDELER BAND TRIOLÉ IM UHLE-HOF

## Bekannte Lieder in neuem Gewand

**A**m Samstag, 14. März, ab 19 Uhr gastiert die Band Triolé aus Lindwedel im Uhle-Hof in Schwarmstedt. Die Gruppe steht für handgemachte Musik. Mit selbst arrangierten Interpretationen und mehrstimmigem Gesang verleihen sie den bekannten Liedern dabei einen ganz eigenen Sound.

Die Band setzt Klassiker aus der Rock- und Popgeschichte und eigene Songs mit akustischen Instrumenten gekonnt um. Songs unter anderem von Pink Floyd, Metallica, Simon and Garfunkel, Rod Stewart, Smokie oder deutschsprachigen Interpreten gehören zum vielseitigen Repertoire der Gruppe.

Zur Band gehören Hagen Engelbrecht (Geige), Jürgen Minke und Detlev von Bestenbostel (akustische Gitarren), Peter Probosch (Bass) und Heinz Berger (Percussion). Das Publikum kann sich auf einen stimmungsvollen Konzertabend, den der Uhle-Hof-Verein präsentiert, mit den besten Oldies aus Rock und Pop sowie eigenen Songs freuen



Foto: Triolé

GITARRENKLÄNGE AUS SPANIEN UND SÜDAMERIKA

## Konzert mit Wolfgang Mayer in der Eine-Welt-Kirche

**F**lamenco und Bossa Nova und einige Überraschungen präsentiert Wolfgang Mayer am Sonntag, 22. März, ab 17 Uhr in der Schneverdinger Eine-Welt-Kirche. Zu hören sind bekannte Melodien wie „El Condor pasa“ von Daniel Robles und „A Felicidade“ von Tom Jobin, Werke von Joaquin Rodrigo, Francisco Tarrega und Agustin Barrios Mangore, Flamenco von Sabicas und Nino Ricardo, außerdem das wohl schönste Gitarrenstück der Welt.

Gelernt hat Wolfgang Mayer in München am Richard-Strauss-Konservatorium und an der Musikhochschule sowie am Mozarteum Salzburg, weitere Studien absolvierte er in Meisterkursen bei großen Musikern (Amando Marrosu, Leo Brouwer, José Tomás). Seit 2002 ist er vorwiegend solistisch unterwegs und in rund 150 Konzerten im Jahr kreuz und quer im deutschsprachigen Raum zu hören. Sein musikalisches Repertoire spannt den Bogen von der Barockmusik J.S. Bachs über Adaptionen aus Klassik und Romantik bis zu zeitgenössischer Musik von Avo Pärt und anderen. Er präsentiert dem Publikum eine Mischung aus Flamenco, südamerikanischen Rhythmen, amüsanter Klassik und vielen Überraschungen. Dazu kommt eine humorvolle Conferéce, in der auch Anekdoten zu den Werken und skurrile Begebenheiten aus 30 Jahren Konzerttätigkeit ihren Platz finden.



Foto: Wolfgang Mayer

TICKETS &  
ADRESSEN

### VOKAL ENSEMBLE ISERNHAGEN

Stadtkirche  
Kirchplatz 4  
29664 Walsrode

Karten gibt es bei der Heine Buchhandlung, der Buchhandlung Kappe und im Kaufhaus GNH in Walsrode, des Weiteren unter Telefon 0176/50351548 bei Yvonne Lange.

### WOLFGANG MAYER

Eine-Welt-Kirche  
Ernst-Dax-Straße 8  
29640 Schneverdingen

Karten gibt es an der Abendkasse. Reservierungen sind unter Telefon 0173/8009206 möglich.

### TRIOLE

Uhle-Hof  
Unter den Eichen 2  
29690 Schwarmstedt

Karten gibt es in Schwarmstedt bei Lotto Toto von Bostel, Bahnhofsstraße, und im Kaufhaus GNH, Kastanienweg. Reservierungen für die Abendkasse per E-Mail an [Uhlehofverein@t-online.de](mailto:Uhlehofverein@t-online.de).

## KLARINETTENTRIO SCHMUCK SPIELT IM REMTER DES KLOSTERS

## Von Klassik bis Jazz

**D**as Klarinetten trio Schmuck ist am Freitag, 13. März, ab 19 Uhr im Remter des Walsroder Klosters zu hören. Sayaka Schmuck, Yumi Schmuck und Johann-Peter Taferner spielen Stücke verschiedener Stilrichtungen. Das Klarinetten trio begeistert mit seiner außergewöhnlichen klanglichen Vielfalt. Von der Presse als „absoluter Hochkaräter“ gefeiert, zählt es zu den herausragendsten Formationen seiner Art. Inspiriert vom weltberühmten Trio di Clarone um Sabine Meyer bleibt diese seltene Kombination eine Rarität auf der Kammermusikbühne. Mit meisterhafter Beherrschung ihrer Instrumente und einer tiefen Leidenschaft für Kammermusik gelingt es den drei Künstlern, ihr Publikum immer wieder zu verzaubern. Ihre Auftritte zeichnen sich durch sprudelnde Spielfreude, einen magischen Dialog und ein harmonisches Zusammenspiel aus. Das Repertoire des Trios ist ebenso vielseitig wie faszinierend: Es reicht von Klassik – Mozarts Lieblingsinstrument war die Klarinette – über Filmmusik und Tango bis hin zu Jazz. Charmante Moderationen, die eine persönliche Verbindung zum Publikum herstellen, bereichern jedes Konzert.



## APPELTOWN WASHBOARD WORMS ZU GAST IN VISSSELHÖVEDE

## Skiffle-Rock im Heimathaus

**W**as geschieht, wenn ein gestandener Alt-Skiffler auf einen heißblütigen Altrockler trifft? Sie packen ihre verstaubten Gitarren aus, raufen sich musikalisch zusammen, erfinden einen neuen Musikstil und nennen das Ergebnis Skiffle-Rock. So geschehen im Jahre 1982 im winzigen Dorf Appel in der Nordheide vor den Toren Hamburgs. Mitstreiter im Dorf waren schnell gefunden und erste Konzerte im heimischen Gasthof „Krischans Konzerthallen“ machten aufmerksam auf eine frische fröhliche Band vom Land.

Am Sonnabend, 7. März, ab 20 Uhr sind die Appeltown Washboard Worms im Heimathaus Visselhövede zu hören. Inzwischen gibt es die Appeltown Washboard Worms seit mehr als 40 Jahren, und die Band wird nicht müde, immer neue Bühnen der Republik zu erobern. Aus der Anfangsformation ist nur noch ein Musiker dabei, neue, junge, „hungrige“ Musiker senken das ehemals biblische Durchschnittsalter der Band erheblich und treiben die Altgedienten zu immer neuer Spielfreude an.



GEFEIERTES LIEDERMACHER-DUO GASTIERT IM RETHEMER BURGHOF

## „Simon & Jan“ präsentieren „Das Beste“

**A**m Freitag, 27. März, ist das überregional erfolgreiche Liedermacher-Duo „Simon & Jan“ mit seinem Programm „Das Beste“ im Burghof Rethem zu Gast. Los geht es um 20 Uhr, Einlass ist ab 19 Uhr. Die Gäste erwartet ein vielfältiger Konzertabend mit exzellentem Gitarrenspiel, zweistimmigem Gesang, speziellen Ansagen, sozialkritischen Botschaften, ganz unterschiedlichen Stücken – und ganz viel Spielfreude auf der Bühne. Es ist ein besonderes Konzert für das Duo, denn Simon Eickhoff ist im Aller-Leine-Tal groß geworden.

„Simon & Jan“ haben

in Kneipen angefangen. Sie sind von Barhockern gefallen und sanft auf den großen Bühnen der Republik gelandet. Sie waren mit Götz Widmann auf Tour, haben gemeinsam Kiffer-Hymnen gesungen und wurden mit nahezu allen Kabarettpreisen ausgezeichnet, die der deutschsprachige Raum zu bieten hat: Prix Pantheon, Bayerischer Kabarettpreis, Thüringer Kleinkunstpreis, Salzburger Stier und weitere. Am Anfang waren zwei Gitarren und zwei Stimmen. Dann kam die Loopstation. Der Beat. Das Orchester. 16 Jahre wie im Rausch. Rund 1600 Auftritte und 8.000.000 zurückgelegte

Kilometer. Vier abendfüllende Programme, zahlreiche Auftritte für Funk und Fernsehen. Sie haben sich die Bühne mit Stoppok, Hannes Wader, Konstantin Wecker und Reinhard Mey geteilt, ihr eigenes Label gegründet und ein kleines Festival ins Leben gerufen, auf dem sich die Größen der Szene die Klinke in die Hand geben. Deshalb ist jetzt Zeit für einen Rückblick: „Simon & Jan“ präsentieren in ihrem Programm das Beste aus 16 wilden Liedermacherjahren, in denen sie quer durch Deutschland und deutschsprachige Länder unterwegs waren.



Foto: Simon &amp; Jan



TICKETS &  
ADRESSEN

### APPELTOWN WASHBOARD WORMS

Heimathaus  
Burgstraße 3  
7374 Visselhövede

Kartenreservierungen sind unter  
Telefon (04262) 8694 oder [www.khv-visselhoevede.de](http://www.khv-visselhoevede.de)

### KLARINETTENTRIO SCHMUCK

Remter im Kloster  
Kirchplatz 2  
29664 Walsrode

Kartenvorbestellungen per E-Mail an  
[kultur-kloster@t-online.de](mailto:kultur-kloster@t-online.de)

### „SIMON & JAN“

Lange Straße 2  
27336 Rethem

Karten gibt es in der  
Walsroder Heine-Buchhandlung  
und in Rethem zu kaufen.



Foto: Johann Hertel

AUFFÜHRUNG VON „PAUL & GRETEL – KEINE MÄRCHEN“ IN KRELINGEN

## Musical über den Prediger von Buchenwald

**A**m Samstag und Sonntag, 14. und 15. März, wird das Musical „Paul & Gretel – Kein Märchen“ in der Heinrich-Kemner-Halle in Krellingen aufgeführt. Das Musical von Peter Menger wurde inzwischen von mehr als 30.000 Zuschauern gesehen und erzählt die beeindruckende Geschichte von Margarete und Paul Schneider, dem „Prediger von Buchenwald“, der als Pfarrer zur Zeit des Nationalsozialismus Widerstand leistete.

Die Inhalte des Stücks sind aufbereitet für alle Generationen von neun bis 99 Jahren. Es werden in vielen Spielszenen und Liedern nicht nur die geschichtlichen Aspekte beleuchtet, im Musical wird auch das Kennenlernen des Ehepaars und das Zusammenleben in dieser schwierigen Zeit dargestellt. Ebenfalls werden die Auswirkungen des Lebens von Paul Schneider thematisiert.

Ein Chor mit rund 350 Sängerinnen und Sängern und von jung bis alt probt rund um Krellingen (Hannover, Hamburg, Bremen, Flensburg) für die Aufführung und wird die Darbietung maßgeblich mitgestalten. Die Proben sind Mitte Januar gemeinsam mit allen Teilnehmern des Projektchors in Hamburg gestartet. Darüber hinaus wirken viele ehrenamtliche Sängerinnen und Sänger, Schauspieler, eine Band und ein Streichensemble mit.

BLÄSERENSEMBLE TRITT IN DER SCHNEVERDINGER EINE-WELT-KIRCHE AUF

## „Viel Blech in einer Welt“

**F**ür Sonntag, 8. März, lädt ein Bläserensemble der Posaunenchor Soltau und Bispingen zu einem Konzert in die Eine-Welt-Kirche nach Schneverdingen ein. Ab 17 Uhr wollen die Musiker mit ihrem Programm „Viel Blech in einer Welt“ erfreuen. Dabei spannen die Bläserinnen und Bläser einen weiten Bogen, der mit klassischen Aufzügen beginnt und mit melodischen Klängen endet wird. Dazwischen gibt es „viel Buntes“ aus der Welt der Musik, darunter eingängige Melodien aus Film, Funk und Fernsehen. Ein musikalisches Ratespiel gehört auch dazu. Das einstündige Programm hat Heinz Inselmann zusammengestellt und eigens für Blechbläser arrangiert. Die musikalische Leitung liegt in den Händen von Roland Aubel. Vorgesehene Stimmbesetzung: Trompeten: Roland Aubel, Hans-Jürgen Tödter, Mirko Lütgens, Andreas Inselmann; Horn: Jutta Bühlthuis; Posaunen: Heinz Inselmann, Markus Weyel, Bettina Hevendehl, Hiltrud Timm; Tuba: Maren Böttcher, Gerhard Inselmann.



Foto: Mr.Stock - stock.adobe.com



TICKETS & ADRESSEN

### BLÄSERENSEMBLE

Eine-Welt-Kirche  
Ernst-Dax-Straße 8  
29640 Schneverdingen

Der Eintritt ist frei, das Bläserensemble freut sich über Spenden für die Posaunenchorarbeit.

### „PAUL & GRETEL – KEIN MÄRCHEN“

Heinrich-Kemner-Halle  
Krellingen 210  
29664 Walsrode

Karten gibt es unter  
[www.paul-und-gretel.de/tickets-krellingen](http://www.paul-und-gretel.de/tickets-krellingen).

# Düt un dat up Platt: Wenn ick oolt bün...



## Genau hinschauen:

Autorin Gudrun Fischer-Santelmann nutzt diese Gabe, um Alltagssituationen und besondere Augenblicke aufzugreifen und sie mit Witz, Ironie und einem Augenzwinkern zu beschreiben.

Dat is all benah 60 Jahr her, as de Beatles dat Leed „When I’m sixtyfour“ schräben hebbt: „When I get older, losing my hair, many years from now.... Will you still need me, will you still feed me, when I’m sixty-four? Dat heet so vääle as: „Wenn ick mal oolt bün, un de Hoor fällt mi ut, dat is noch vääle Johrn hen bit denn. Bruukst du mi denn noch un fudderst du mi, wenn ick 64 bün?“ Dat Leed von de Beatles passt eegentlich nich mehr so ganz in düsse Tiet. Denn intwischen sünd de Beatles all süms wiet über 80 Jahr oolt, un ick glööv nich, dat se „fuddert“ weern mööt – so as se dat in ehr Leed von 1967 sunge hebbt! In Gegendeel, Sänger un Bassist Paul McCartney un Slachtüger Ringo Starr sünd ok mit über 80 noch aktiv.

Überhaupt is 64 vondaach keen Öller!! Lüüe mit 64 sünd noch an Arbeiden un se gaht in de „Muckibude“ un trainiert, damit se ehre Muskeln behoolt. Oder se sünd all in Rente un sust mit ehre Röördörch de Gegend. Manche fleecht sogar mit ehren eegenen Motorfleeger in Urlaub un sünd an Sägeln. Anere sünd wääkenlang mit ehr groodet Wahnmobil, in dat achtern noch een lüttjet E-Auto un ehre Elektro-Röördör rinpasst, up de ganze Welt ünnerwägens. Se gaht up Rockfestivals, maakt eene Krüüzfohrt na de annere, beseukt Europas Städte über’t Wääkenenn. Oder se wahnt in de Wintertiet, wenn dat hier koolt is, in de Karibik oder in annere warme Länner. Vielleicht kümmert se sick mit 64 ok um oole Minschen, de alleen nich mehr kloorkaamt. Oolt is man mit 64 jedenfalls noch nich: Prinz Charles von England is sogar eerst König woorn, as he 73 wöör. Un ok in de Politik gifft dat weltwiet bannig vääle Minschen, de noch mit Ende 70 oder mit über 80 de Welt regiern wütt un meent, dat dat nich ahne jüm geiht.

Ok wenn ick noch nich 64 bün, denkt man, je öller man süms is, mehr über dat Öllerweern na. Un dor über, wat man sick so vorstellt för de Tiet, de irgendwann up eenen taukummt – jedenfalls, wenn man Glück hett un denn noch an’ Läben is. 2008 hett Peter Fox in sien Leed „Haus am See“ sunge: „Und der Mond scheint hell auf mein Haus am See, Orangenbaumblätter

liegen auf dem Weg. Ich hab’ zwanzig Kinder, meine Frau ist schön. Alle komm’n vorbei, ich brauch’ nie rauszugeh’n..... Hier bin ich gebor’n, hier werd’ ich begraben, hab’ taube Ohr’n, ’n weißen Bart und sitz’ im Garten. Meine hundert Enkel spiel’n Cricket aufm Rasen. Wenn ich so daran denke, kann ich’s eigentlich kaum erwarten...“ Ick bün önnich gaut stellt, wenn ick düt Leed in Radio hör un an düssen Text denk mit de ganzen Lüüe, de vöbikaamt, un mit de väälen Enkel, de up’n Rasen Cricket späält. As in’n Droom! Wenn ick mi düt Bild so vorstell, denn ward mi’t ganz warm üm’t Hart!

Un wat singt „Klaus, der Geiger“ ut Köln tau de Melodie von „Wenn ick 64 bün“? Bi eh hört sick dat Leed so an: „Bin schon ganz blind, bin schon ganz taub. Alles tut mir weh.....Nur, weil ich alt bin, lasst mich nit hängen! Steckt mich nicht ins Heim!“

Apropos Heim: Wenn’t bi mi denn irgendwann doch so wiet wään schöll un se mi in’t Heim stäken schölln, denn stell ick mi dat so vör: Jeden Morn kannst du Yoga, Entspannung un Gymnastik in eenen schönen Ruum maken, mit ganz vääle leebe Minschen tauhoop. Denn ganzen Dach lang gifft dat Musik taun Mitsingen un Tauhörn un Danzen, gegen Abend kannst du di Live-Konzerte anhörn oder süms Musik maken in eene „Session“. Du kannst sogar bi’n Spontantheater för Jung un Oolt mitmaken – ganz ahne Textlehrn. Also, wenn dat so in dat Heim wöör, denn könn mi dat amenn sogar gefallen! Aber bit dorhen is dat hoffentlich noch lang hen – un ick kann dat allens – Yoga, Danzen, Musik un Theater – ok ahne Heim in miene Freitiet geneiten...

Gudrun Fischer-Santelmann



WIR BRINGEN EUCH HIN –  
**SICHER UND ZUVERLÄSSIG!**

**Pünktlich. Sicher. Zuverlässig. Persönlich.**

Krankentransporte, Rollstuhltransporte, Arzt-, Dialyse-, Bestrahlungs- und Chemofahrten, Therapie- und Serienfahrten, Schülerfahrten, Fahrten in der Region und darüber hinaus, Kurier-, Einkauf- und Besorgungsfahrten, Flughafenfahrten

**Wir freuen uns auf Ihre Kontaktaufnahme!**

Die Blauen · 29683 Bad Fallingbostal · **Tel. 05162/93 15**

# „WEISSE BESCHEID, SCHÄTZELEIN“



Der charmante Reporter des Grevenbroicher Tagblatts kehrt zurück. Nachdem sein Traum der Kanzlerschaft vor vielen Jahren platzte, begibt sich die rheinische Frohnatur nun anderweitig auf die Suche, nach dem ganz großen Glück.

## HINTERGRÜNDE, BESETZUNG, KINOSTART

Horst Schlämmer ist eine Kunstfigur des deutschen Komikers und Entertainers Hape Kerkeling („Der Junge muss an die frische Luft“). Der fiktive stellvertretende Chefredakteur des „Grevenbroicher Tagblatts“ wurde 2005 erstmals in der Sat.1-Show „Hape trifft!“ vorgestellt und entwickelte sich schnell zu einer Kultfigur. Mit seinem markanten rheinischen Dialekt, dem verschmitzten, schiefen Lächeln und dem grauen Trenchcoat verkörpert Schlämmer einen urkomischen, aber liebenswerten Provinzjournalisten, der mit Vorliebe in schrulligen Interviews auf Politiker und Prominente trifft.

Neben zahlreichen TV-Auftritten, unter anderem in Kerkelings eigenen Shows, erhielt Horst Schlämmer 2009 mit „Horst Schlämmer – Isch kandidiere!“ sogar seinen eigenen Kinofilm. In der Polit-Komödie kandidiert der Möchtegern-Politiker für das Amt des Bundeskanzlers und nimmt den deutschen Wahlkampf humorvoll aufs Korn. Nach über einem Jahrzehnt des Rückzugs aus dem Rampenlicht kehrt die unvergessene Parodiefigur Horst Schlämmer 2026 auf die große Leinwand zurück. Inszeniert wird das neue Kinoabenteuer „Horst Schlämmer sucht das Glück“ von Regisseur Sven Unterwaldt jun., der sich mit den „7 Zwerge“-Filmen bereits einen Namen im deutschen Komödien-Genre machte. In seiner Paraderolle des Horst Schlämmer steht selbstverständlich wieder Komiker, Entertainer, Schauspieler, Sänger und Autor Hape Kerkeling vor der Kamera.

Starttermin ist der 26. März 2026

Änderungen sind vorbehalten.  
Für weitere Informationen besuchen Sie einfach unsere Homepage [www.capitol-walsrode.de](http://www.capitol-walsrode.de)



KINOS

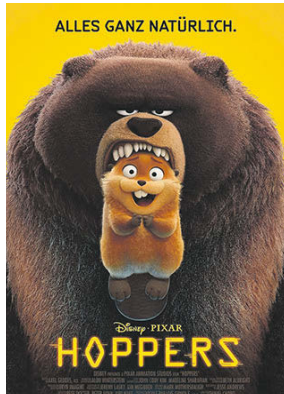
IN IHRER NÄHE

Capitol-Theater Walsrode  
Lange Str. 46,  
29664 Walsrode  
[capitol-walsrode.de](http://capitol-walsrode.de)



# Kino-Vorschau

MÄRZ



## HOPPERS

Genres: Animation, Familie



## THE BRIDE

Genres: Horror, Fantasy



## FÜR IMMER EIN TEIL VON DIR

Genres: Drama, Romantik



## DER ASTRONAUT

Genres: Sci-Fi, Abenteuer



## EIN SOMMER IN ITALIEN

Genres: Dokumentation



## TIERISCH ABGEFAHREN

Genres: Abenteuer, Familie

**Stadtwerke**  
BÖHMETAL

**Kontakt:**  
05161/6001-223  
vertrieb@swbt.de  
www.swbt.de

### PV-Anlage mieten?

Sie interessieren sich für die Nutzung erneuerbarer Energien, möchten jedoch keine hohen Investitionskosten tragen? Dann ist der Mietkauf einer PV-Anlage genau das Richtige für Sie!

Kontaktieren Sie uns noch heute für ein unverbindliches Beratungsgespräch.

**Bettina Bissel**  
Friseur und Perücken

## Lieblingsskude

– Leidenschaft für Haare.

Frisuren und Perücken – Bettina Bissel

Geld zurück ist einfach. Mehr Infos unter: [www.ksk-walsrode.de/vorteilswelt](http://www.ksk-walsrode.de/vorteilswelt)

Kreissparkasse Walsrode

# event kale nder

## WOCHENMÄRKTE

### DIENSTAGS

#### 7 - 13 Uhr Verden

Große Straße zwischen Blumenwisch und Herrlichkeit findet der Wochenmarkt statt.

### MITTWOCHS

#### 7 - 13 Uhr Soltau

In der Soltauer Innenstadt bieten die Markthändler ihre regionalen Produkte an.

#### 8 Uhr Visselhövede

Wochenmarkt auf dem Combi-Parkplatz.

### DONNERSTAGS

#### 8 - 12.30 Uhr

##### Bad Fallingbostal

Bürgerhof – direkt in der Innenstadt findet der Wochenmarkt statt.

#### 8 - 13 Uhr

##### Schneverdingen

Vor dem Rathaus und in der Rathauspassage.

### FREITAGS

#### 7 - 12.30 Uhr Walsrode

Auf dem Stadtplatz an der Böhme bietet der Walsroder Wochenmarkt seinen Besuchern ein vielfältiges Angebot.

#### 7 - 13 Uhr Verden

Am Lugenstein findet der Wochenmarkt statt.

#### ab 14 Uhr Walsrode

Backtag am Heidemuseum. Besuchen Sie uns im Backhaus und genießen Sie großartige Backwaren und herzhaftes Köstlichkeiten außer an Feiertagen.

#### 14 - 17.30 Uhr

##### Schwarmstedt

Auf dem Rathausplatz findet der Bauernmarkt statt.

### SAMSTAGS

#### 7 - 13 Uhr Soltau

In der Soltauer Innenstadt bieten die Markthändler ihre regionalen Produkte an.

#### 7 - 13 Uhr Verden

Ecke Herrlichkeit bis zur Brückstraße findet ein Bauernmarkt statt.

#### 8 - 12.30 Uhr Rethem

Der „Grüne Markt“ bietet auf dem Amtshauptmann-Jordan-Platz frische Produkte direkt vom Land an.

## AUSSTELLUNGEN

### Bad Fallingbostal.

Bernstein und seine Verwendung. Sonderausstellung von vielen Inkluden und Schautücken zu Bernstein, dessen Nutzung und Nachahmung. Zu sehen donnerstags von 16:00 bis 18:00 Uhr und jeden ersten und dritten Sonntag im Monat von 14:30 bis 17:30 Uhr. Ort: Museum der Archäologischen Arbeitsgemeinschaft, Michelsenstraße 1, 29683 Bad Fallingbostal.

### Celle.

Das Bomann-Museum am Schloßplatz präsentiert umfangreiche Sammlungen zur niedersächsischen Volkskunde und Kulturgeschichte und zeigt einige Sonder- und Dauerausstellungen z.B. Und weg war's! Verschwundenen Dingen auf der Spur noch bis 20.09. Achtung Hochspannung! Vom Blitz zum E-Motor. Noch bis 07.04. Ort: Bomann-Museum Celle, Schloßplatz 7, 29221 Celle.

Ausstellung: Einige waren Nachbarn: Täterschaft, Mitläufertum und Widerstand. Sonderausstellung des United States Holocaust Memorial Museums. Warum unterstützten normale Menschen die Nationalsozialisten? Wie war der Holocaust möglich? Einflüsse spiegeln oft Gleichgültigkeit, Antisemitismus,

Karriereangst, Ansehen in der Gemeinschaft, Gruppenzwang oder Chancen auf materiellen Gewinn wider. Zu sehen noch bis 21.06. ab 11:00 Uhr. Ort: Celler Synagoge, Im Kreise 24, 29221 Celle.

### Faßberg.

Luftbrückenmuseum. Der Fliegerhorst Faßberg war einer der wichtigsten Pfeiler der Luftbrücke. Öffnungszeiten täglich von 13 bis 17 Uhr. <https://luftbrueckenmuseum.de/online-reservierungsanfrage>. Ort: Luftbrückenmuseum Faßberg, Waldweg 7, 29328 Faßberg.

### Frankenfeld-Bosse.

Kunstaussstellung Pinselzauberei – Neues von der Farbpalette, wo deren Mitglieder ihre Bilder ausstellen. Zu sehen bis 09.04. zu den Öffnungszeiten des Hotel-Restaurants Allerhof. Infos: [farbpalettetietlingen@web.de](mailto:farbpalettetietlingen@web.de). Ort: Hotel-Restaurant Allerhof, Lindenallee 4, 27336 Frankenfeld-Bosse.

### Hoya.

Museumsdruckerei Hoya „Zwiebelfisch“ e.V. öffnet sonntags zwischen 15 und 18 Uhr die Türen für große und kleine Menschen. Nach Absprache (telefonisch oder per E-Mail) kann es eventuell eingerichtet werden, auch ein wenig zu drucken. Kontaktdaten: Tel.: 04255/465, Homepage: [www.museumsdruckerei-hoya.de](http://www.museumsdruckerei-hoya.de). Ort: Museumsdruckerei Hoya „Zwiebelfisch“ e.V., Lindenallee 2, 27318 Hoya/Weser.

### Munster.

Das Panzermuseum zeigt gepanzerte Fahrzeuge von ihren Anfängen im Ersten Weltkrieg bis heute. Geöffnet Dienstag bis Sonntag von 10-18 Uhr. Infos unter Tel.: 05192/2552. Ort: Deutsches Panzermuseum Munster, Hans-Krüger-Str. 33, 29633 Munster (Örtze).

### Soltau.

Wo noch bis Anfang der 1970er-Jahre die Böhme-Zeitung gedruckt wurde, befindet sich seit Kurzem das

neue Aktiv-Museum. Die Führungen richten sich nach Lust und Zeit der Besucherinnen und Besucher. Das Museum hat Montag, Mittwoch und Samstag von 14 bis 17 Uhr für geöffnet. Ort: Die Bleilaus - Schrift- und Druckwelt Soltau, Kirchstraße 2, 29614 Soltau.

Fotoausstellung der Pixelwerkstatt täglich von 10:00 bis 18:00 Uhr bis zum 12.04. Fotos des Soltauer Foto-clubs zum Thema Schwarz-Weiß-Fotografie in ihren Graustufen. Ort: felle-Filzwelt, Marktstraße 19, 29614 Soltau.

Besuch des historischen Freudenthal-Zimmers des Alten Rathauses. Jeden dritten Montag im Monat ist das Freudenthal-Zimmer im Alten Rathaus in Soltau geöffnet. Durch den Seiteneingang des Alten Rathauses ist das Freudenthal-Zimmer barrierefrei erreichbar. Ort: Altes Rathaus Soltau (Freudenthal-Zimmer), Poststraße 12, 29614 Soltau.

An zwei Standorten präsentiert das Spielmuseum typische und besondere, simple und kostspielige Spielzeuge aus vier Jahrhunderten; von Holzfiguren über Porzellanpuppen bis zu Eisenbahnen werden alle Kernbereiche des Kinderspiels veranschaulicht. Geöffnet täglich von 10 bis 18 Uhr. Ort: Spielmuseum Soltau, Poststraße 7 + 15, 29614 Soltau.

Qunst – Kunstvolle Quilts zum Träumen. Quilts sind Kunstwerke auf Stoff für den Alltag. Zu sehen noch bis zum 19.04. täglich außer montags von 14:00 bis 17:00 Uhr. Ort: Soltauer Heimatmuseum, Poststraße 11, 29614 Soltau.

### Rosengarten.

Straßenzug wie in den 1950er bis in die 1970er-Jahre. An ausgesuchten Wochenenden füllen Darsteller den Straßenzug mit gelebter Geschichte. Sonderausstellung: Von Federkiel und Rechenschieber noch bis 17.08. Infos unter [kiekeberg-museum.de](http://kiekeberg-museum.de). Ort:

Freilichtmuseum am Kiekeberg, Am Kiekeberg 1, 21224 Rosengarten-Ehestorf.

### Neuenkirchen.

Ausstellung „der Raum zwischen den Steinen“ mit Skulpturen vom Neuenkirchener Bildhauer HAWOLI. Die Ausstellung ist dienstags bis sonntags von 14:00 bis 17:00 Uhr zu sehen. Die Aussenskulpturen und der Ateliergarten sind jederzeit frei zugänglich. Ort: Kunstverein Springhornhof, Tiefe Straße 4, 29643 Neuenkirchen.

### Verden.

Fotoausstellung: Europas beste Naturfotografien 2025 noch bis 08.03. des renommierten Wettbewerbs sind im Deutschen Pferdarium dienstags bis sonntags von 10:00 bis 17:00 Uhr zu sehen. Vortrag am 26.03. ab 19:30 Uhr von Marlitt Wendt: Resilienz bei Pferden. Hierfür Sitzplatzreservierung unter Tel.: 04231/807140 erforderlich. Ort: Deutsches Pferdarium, Holzmarkt 9, 27283 Verden (Aller).

## PARK- INFORMATIONEN

### Bispingen.

Die SnowWorld ist eine Abenteuererlebniswelt für winter-sportliche Gipfelstürmer. Öffnungszeiten/Infos unter [www.SnowWorld.com/bispingen](http://www.SnowWorld.com/bispingen). Ort: SnowWorld, Horstfeldweg 9, 29646 Bispingen.

### Hannover.

Der Erlebnis-Zoo Hannover. Die Anlage zeigt 2150 Tiere in 181 Arten. Infos: [www.zoo-hannover.de](http://www.zoo-hannover.de). Tagestickets nur online. Ort: Erlebnis-Zoo Hannover, Adenauerallee 1, 30175 Hannover.

### Lauenbrück.

Der Tier- und Landschaftspark ist täglich geöffnet. Auf 25 Hektar werden über 200 Wild- und Nutztiere erhalten. Infos unter [www.landpark.de](http://www.landpark.de). Ort: Landpark/Wildpark, Wildpark 1, 27389 Lauenbrück.

### Müden.

Der Wildpark Müden ist täglich geöffnet. Täglich Infos unter Tel.: 05053/903031 oder [www.wild-park.de](http://www.wild-park.de). Ort: Wildpark Müden GmbH, Heuweg 23, 29328 Müden/Örtze.

### Nindorf-Hanstedt

Wildpark Lüneburger Heide. Der Park ist ganzjährig geöffnet. Infos auf der Homepage [www.wild-park.de](http://www.wild-park.de). Online-Ticketbuchung wird empfohlen. Ort: Wildpark Lüneburger Heide, Wildpark 1, 21271 Nindorf-Hanstedt.

### Verden.

Der RitterRost Magic Park ist an den Wochenenden (Freitag bis Sonntag) von 14 bis 20 Uhr geöffnet. Am 01.03. Artenschutztag mit buntem Programm von 10:00 bis 18:00 Uhr; vom 20. bis 22.03. jeweils von 10:00 bis 18:00 Uhr Jubiläums-Feier – 55 Jahre Magic Park mit Bühnenprogramm, Marktplatz, lustigen Spielbuden und Walking-Acts. Info: [www.ritterrost-magicpark.de](http://www.ritterrost-magicpark.de). Ort: Magic Park Verden GmbH, Heideweg 5 -7, 27283 Verden.

### Walsrode.

Der Weltvogelpark Walsrode ist der weltweit größte Vogelpark. Infos, auch zu den Öffnungszeiten, unter [www.weltvogelpark.de](http://www.weltvogelpark.de). Ort: Vogelpark Walsrode, Am Vogelpark, 29664 Walsrode.

### Hodenhagen.

Der Serengeti-Park ist für das Lichterfestival – Naturwunder noch bis 01.03.2026 geöffnet. Infos auf [Serengeti-Park.de](http://Serengeti-Park.de). Ort: Serengeti-Park, Am Safaripark 1, 29693 Hodenhagen.

## TERMINE FÜR KINDER

### Soltau.

Kids Impact - Kunstschule Pinx am 04./11. und 18.03. um 15:30 Uhr. Im Rahmen des Kinderrechte-Projektes der Kunstschule PINX aus Schwarmstedt, findet jede Woche ein offenes Atelier im

Pop-Up-Store in Soltau statt. Zusätzlich. Eine Anmeldung ist nicht zwingend erforderlich. Bei Fragen meldet euch gerne unter [youze@generationz.online](mailto:youze@generationz.online). Ort: YouZe Jugendzentrum Soltau, Scheibenstraße 12, 29614 Soltau.

Bilderbuchkino in der Bibliothek Waldmühle am 19.03. ab 16:30 Uhr mit dem Buch: Nachwuchs im Zoo für Kinder ab 4 Jahren. Der Eintritt ist frei. Anmeldung unter [bibliothek@stadt-soltau.de](mailto:bibliothek@stadt-soltau.de). Ort: Bibliothek Waldmühle, Mühlenweg 4, 29614 Soltau.

KIZ - Kinderzeit ab 6 Jahren. Mittwochs am 04./11. und 18.03. um 13 Uhr laden wir im Rahmen von „KIZ - Kinderzeit“ im YouZe Kids ab der ersten Klasse ein: sich fühlen wie die Großen und schon mal YouZe-Luft schnuppern. Außerdem findet mittwochs in Kooperation mit der Kunstschule Pinx das offene Atelier für Kids ab 6+ statt. Ort: YouZe Jugendzentrum Soltau, Scheibenstraße 12, 29614 Soltau.

TeenThursday. Ab sofort gehört der Donnerstag am 05./12. und 19.03. um 13 Uhr ganz allein Euch - Jugendlichen ab 13 Jahren! Billard spielen, zocken, chillen, quatschen - ihr könnt machen, auf was ihr Lust habt. Am TeenThursday haben nur Jugendliche ab 13 Jahren Zutritt ins YouZe, damit ihr einfach mal unter euch sein könnt. Ort: YouZe Jugendzentrum Soltau, Scheibenstraße 12, 29614 Soltau.

Food Friday am 06./13. und 20.03. ab 15 Uhr. Gemeinsam Pizza, Popcorn oder Hot Dogs essen, einen kleinen Snack vorbereiten oder ein ganzes Abendessen kochen: So kommen wir ins Gespräch und lassen es uns gut gehen. Infos dazu immer auf Instagram (@youze\_rocks) oder in unserem WhatsApp-Status. Ort: YouZe Jugendzentrum Soltau, Scheibenstraße 12, 29614 Soltau.

### Wietzendorf.

Kindertreff Jakobienchen

– Freundschaft und Freundschaftsbänder am 15.03. ab 15:00 Uhr. Ort: St.-Jakobi-Kirche, Hauptstraße 22, 29649 Wietzendorf.

### Hannover.

Königreich der Dinosaurier. Prähistorisches Erlebnis für die ganze Familie. 50 Giganten auf 12.000 m². Täglich vom 12.03. bis 01.04., 11:00 bis 19:00 Uhr; 02.04. 11:00 bis 15:00 Uhr. Tickets über HAZ/NP-Ticketshops. Ort: Messegelände Hannover, Halle 3, 30521 Hannover.

### Posthausen.

Bei dodenhof finden vom 23.03. bis 07.04. verschiedene Osteraktionen für Kinder und die ganze Familie statt. Vom Schätzspiel bis Malaktion, von Bastelstation bis Oster-Sucherei in der Technikwelt. Infos unter [dodenhof.de](http://dodenhof.de). Ort: dodenhof, Posthausen 1, 28870 Ottersberg.

Für Wanderungen in Schneverdingen und Hof Möhr ist eine Anmeldung unter Telefon 05193/93800 oder in der Tourist-Information erforderlich.

## WANDERUNGEN

### Schneverdingen.

Vollmondwanderung mit Moorhexe Mathilda. Interessantes und Wissenswertes über das Moor erfährt man am 03.03. ab 17:00 Uhr. Treffpunkt: Feriendorf Schneverdingen, Heberer Straße 100, 29640 Schneverdingen.

### Schwarmstedt.

Wanderung des MTV Schwarmstedt am 08.03. ab 11:00 Uhr nach Ostenholz mit Einkehr im Heide Kröpke. Die Wanderstrecken betragen jeweils 10 bis 12 km, eine Kurzstrecke wird angeboten. An- und Abmeldungen bei Jürgen Lenk, Tel.: 01525-1861342, oder Helmut Clever, Tel.: 0151-12597402. Treffpunkt: Rathausplatz, Am Markt, 29690 Schwarmstedt.



# Du möchtest Deine **Veranstaltung** bewerben?

Dann schick uns eine E-Mail an [findling@wz-net.de](mailto:findling@wz-net.de) mit folgenden Angaben:

- **Veranstaltung**
- **Veranstalter**
- **Ort**
- **Datum + Uhrzeit**
- **Eintritt**
- **Sonstiges/Text**

Wir freuen uns auf Deine Einsendung!

**AN JEDER ECKE  
ETWAS LOS!**

## So. 01.03.

### 10:00 Uhr Soltau.

Treffen zum Tauschen von Briefmarken, Postkarten und Münzen. Gäste sind willkommen. Sammlungen können kostenfrei bewertet werden. Kontakt: Claus Diesner, Tel. 05191/13952. Ort: Hotel Meyn, Poststraße 19, 29614 Soltau.

### 15:00 Uhr Schwarmstedt.

Theater: Die roten Handschuhe. Komödie in drei Akten von Peter Tenge um einen erfolglosen Theaterautoren, der aufgrund vieler Störungen ständig von der Arbeit abgehalten wird. Das Stück beinhaltet neben Anleihen aus klassischen Hollywoodfilmen auch Zitate aus der Theaterarbeit und den Auführungen der Provinzbühne Schwarmstedt. Kartenvorverkauf bei GNH Schwarmstedt. Ort: KGS Schwarmstedt, Am Beu 2, 29690 Schwarmstedt.

### 17:00 Uhr Soltau.

Glaubenslicht & Opernglanz - Messe trifft Opernklang. Eine unerhörte Kombination aus großen Opernhören und sakraler Musik in einer noch ungewöhnlicheren Kombination aus großem Chor und sinfonischem Bläserorchester. Ort: St.-Johannis-Kirche, Bahnhofstraße, 29614 Soltau.

## Mi. 04.03.

### 14:30 Uhr Soltau.

Das offene Filzen ist ein Schnupperangebot, bei dem im wöchentlichen Wechsel jeweils eine Grundtechnik des Filzens vorgestellt wird. Einfach vorbeikommen. Arbeitsplätze sind begrenzt. Ort: felto - Filzwelt, Marktstraße 19, 29614 Soltau.

## Do. 05.03.

### 15:00 Uhr Soltau.

Azubi Tag. 8 Firmen stellen 19 Ausbildungsberufe vor. Was erwartet euch? Interessante und vielseitige Ausbildungsberufe, Gespräche mit Azubis und Ausbildern, Betriebsrundgang, Betriebsatmosphäre schnuppern etc. Kein Termin notwendig. Ort: Gewerbegebiet Soltau-Ost, Gottlieb-Daimler-Straße 2c-11, 29614 Soltau.

### 18:00 Uhr Visselhövede.

Open Bar Hof Sonnentau - Freu dich auf wechselnde Spezial-Cocktails, leckere Snackplatten und eine spannende Atmosphäre. Für die richtige Stimmung sorgt DJ Kater Carlo. Ort: Hof Sonnentau, Bahnhofstraße 15, 27374 Visselhövede.

## Fr. 06.03.

### 19:00 Uhr Bad Fallingbostal.

Ladies Night Shopping Flohmarkt für Frauen. Es darf gekauft und geschlemmt werden mit lecker Fingerfood und Cocktails. Für musikalische Unterhaltung wird gesorgt. Ort: St.-Dionysius-Kirche, Kirchplatz 9, 29683 Bad Fallingbostal.

### 19:00 Uhr Munster.

Die größten Hits der klassischen Musik. Wojciech Waleczek ist ein polnischer Pianist. Er spielt in diesem Konzert die Werke der größten Komponisten aller Zeiten, vom Barock bis ins 20. Jahrhundert. Ort: Stadtbücherei Munster, Friedrich-Heinrich-Platz 20, 29633 Munster.

### 19:30 Uhr Rotenburg.

Theaterstück nach Dürrenmatt: Besuch der alten Dame. Weitere Vorstellungen: 07./08./13. und 14.03. Infos unter [www.kir-row.de](http://www.kir-row.de). Ort: IGS Rotenburg, Gerberstraße 16, 27356 Rotenburg (Wümme).

### 20:00 Uhr Soltau.

Eva Eiselt - JETZT oder SIE - wann ist eigentlich „jetzt“ und wer ist „sie“? Wie schön wäre es unabhängig zu sein und frei? Dabei sind wir schon von der Freiheit abhängig! Dennoch bleibt Eva Eiselt ihr eigener Herr - und das als Frau - und gibt alles für das, was wir immer wieder

dringend brauchen: Einen schönen Abend! Ort: Bibliothek Waldmühle, Mühlenweg 4, 29614 Soltau.

## Sa. 07.03.

### 15:00 Uhr Bad Fallingbostal.

Kinder2ndHand. Alles, was das Kind braucht. Egal ob Kleidung, Spielzeug oder Kinderwagen. Es gibt wieder ein Büfett mit selbstgebackenen Torten, auch außer Haus. Ort: St.-Dionysius-Kirche, Kirchplatz 9, 29683 Bad Fallingbostal.

### 18:00 Uhr Soltau.

Aus dem Leben eines Provinzflötisten. Querflöten-Virtuose Johannes Kohlhaus hat in seinem Solokonzert neben seiner Flöte als Playback ein ganzes Orchester, eine Konzertorgel und einen Flügel im Gepäck. Ort: Lutherkirche Soltau, Birkenstraße 1, 29614 Soltau.

### 20:00 Uhr Walsrode.

Jazz im Schaufenster. Die Schaufensterkonzerte der Musikschule mit den Lehrern oder Gästen. Ort: Musikschule Nicolaus, Wiesenstraße 16, 29664 Walsrode.



**20:00 Uhr Visselhövede.**  
Appletown Washboard Worms - Ein Abend mit Skiffle-Rock. Was geschieht, wenn ein gestandener Alt-Skiffler auf einen heißblütigen Altröcker trifft? Sie erfinden einen neuen Musikstil und nennen diesen den Skiffle-Rock. Ort: Heimathaus Visselhövede, Burgstraße 3, 27374 Visselhövede.

## So. 08.03.

**09:00 Uhr Soltau.**  
3. Briefmarken- und Münzbörse. Sammler, Händler und Interessierte können dort ihre Schätze ergänzen, tauschen oder veräußern. Ort: Hotel Meyn, Poststraße 19, 29614 Soltau.

**10:00 Uhr Westen.**  
Erzählcafé bei Selbstbedienung im beheizten Olen Stall mit süßem und salzigem Hefekuchen bis 17:00 Uhr. Auch die Hütten und der Hof von Hermann und Ulrike Kraul und die Krokusblüte laden zum Verweilen ein. Ort: Jaeger-Hoff, Zum Sportplatz 5, 27313 Westen.

**11:00 Uhr Kirchlinteln.**  
Frühlings- und Ostermarkt mit Kunsthandwerk. Ort: Müllerhaus, Schmomühlener Straße 9, 27308 Kirchlinteln-Brunsbrock.

**14:00 Uhr Essel.**  
Pétanque - Supermêlée-Mini-Turnier der verbreitetsten Variante des Kugelspiels Boule: Pétanque. Alle Interessierten können teilnehmen, Erfahrungen und Vorkenntnisse sind nicht erforderlich. Kugeln liegen zur kostenlosen Ausleihe bereit. Infos unter [www.sv-essel.com](http://www.sv-essel.com). Ort: Boulodrom Essel, Bothmerscher Weg 8, 29690 Essel.

**15:00 Uhr Verden.**  
„Besondere“ Stadtführung „Anita Augspurg“. Kontakt: Tel.: 04231/12345. Ort: Rathausvorplatz, Große Straße 40, 27283 Verden/Aller.

**15:00 Uhr Walsrode.**  
Flohmarkt für Kinderbekleidung und Spielzeug. Verkauft werden gut erhaltene Kinderbekleidung, Babyausrüstung, Bücher, Fahrzeuge und Kinderspielzeug. Eine Initiative der Kindertagesstätte Hangweg. Ort: Gemeindehaus am Kloster, Am Kloster 1, 29664 Walsrode.

**15:00 Uhr Soltau.**  
Führung Breidings Garten Soltau. Bei größeren Gruppen wird um eine Anmeldung bei Rüdiger Röders-Arnold, Tel.: 05191/15203 oder [roeders-arnold@t-online.de](mailto:roeders-arnold@t-online.de) gebeten. Ort: Breidings Garten, Breidingsgarten 5, 29614 Soltau.

**17:00 Uhr Schneverdingen.**  
Viel Blech in einer Welt - Konzert von Mitgliedern der Posaunenchor Bispingen und Soltau mit viel Buntem aus der Welt der Musik. Ort: Eine-Welt-Kirche, Ernst-Dax-Straße 8, 29640 Schneverdingen.

**17:30 Uhr Walsrode.**  
Frauentag im ANDERS. Zum internationalen Frauentag wird es genussvoll, kreativ und herzlich. Die Azubis kreieren ein eigenes Menü voller Ideen, Leidenschaft und Persönlichkeit. Ein Abend zum Genießen. Reservierungen unter Tel. 05161-6070. Ort: Anders Hotel Walsrode, Gottlieb-Daimler-Straße 8, 29664 Walsrode.

**19:00 Uhr Soltau.**  
Hans Zimmer Musik bei Kerzenschein. Ort: Gymnasium Soltau (Aula), Ernst-August-Straße 17, 29614 Soltau.

**19:00 Uhr Schneverdingen.**  
Lesung mit Bestseller-Autorin Claudia Thesenfitz - „Die Superfrauen von Sylt: Ein Glücksroman“. Ort: Kulturverein Schneverdingen, Am Markt 2, 29640 Schneverdingen.

## Mi. 11.03.

**14:30 Uhr Soltau.**  
Das offene Filzen ist ein Schnupperangebot, bei dem im wöchentlichen Wechsel jeweils eine Grundtechnik des Filzens vorgestellt wird. Einfach vorbeikommen. Arbeitsplätze sind begrenzt. Ort: felto - Filzwelt, Marktstraße 19, 29614 Soltau.

**19:00 Uhr Rotenburg.**  
Lesung: Dr. Thomas Reinbacher - Nach Grau kommt Himmelblau. Ort: Rathaus Rotenburg (Ratssaal), Große Straße 1, 27356 Rotenburg (Wümme).

## Do. 12.03.

**18:00 Uhr Visselhövede.**  
Kneipenabend mit Quiz und Live-Musik von Anita Schmidt. Diese Veranstaltung findet im Foyer statt und hat begrenzte Sitzplätze. Kartentelefon: 04262/1399. Ort: Theater Metronom, Hütthof 1, 27374 Visselhövede.

**19:00 Uhr Jeveresen.**  
Tag des Igels – Mitmachaktion zum Artenschutz im Garten der Initiative Igelhilfe. Infos unter [www.altetoeepferei-jeveresen.de](http://www.altetoeepferei-jeveresen.de). Ort: Alte Töpferei, Schwarmstedter Straße 55, 29323 Wietze-Jeveresen.

# Rabatt-Aktion im Piratennest bis 20.03.26



9x toben &  
das 10x ist  
kostenlos!\*






**Indoor-Spielplatz Piratennest  
Südsee-Camp 1 | 29649 Wietzendorf**

\*Jeder an der Piratennest-Kasse bezahlte Eintritt zum Indoorspielplatz zählt - egal, wer aus der Familie tobt! Das 10. Mal ist kostenlos. Die Rabatt-Aktion gilt bis zum 20.03.26, danach verfallen die Sammelpunkte auf eurer Bonuskarte. Keine Barauszahlung möglich. Öffnungszeiten beachten!



## Musical: Paul & Gretel

AM 14. MÄRZ  
KRELINGEN



Foto: Johann Hertel

### 20:00 Uhr Soltau.

Musikalische Lesung: Tucholsky - Ein Leben gegen den Strich. Verziert mit Melodien aus den 1920er- und 1930er-Jahren werden Gedichte von Kurt Tucholsky, welche von W. Ruhkopf und E. Gros vorgetragen werden, musikalisch begleitet von M. Großelütern am Klavier. Karten bei der Soltau Touristik. Ort: felto - Filzwelt, Marktstraße 19, 29614 Soltau.

## Fr. 13.03.

### 19:00 Uhr Bomlitz.

Weiberkram Frauenflohmarkt. Der Flohmarkt für Verkäuferinnen und Schnäppchenjägerinnen erstreckt sich über mehrere Etagen des Gemeindehauses. Mit Sektbar und Büfett - auch mit vegetarischen und veganen Angeboten. Der Erlös kommt dem Förderkreis der Pauluskirche zugute. Ort: Pauluskirche, An der Pauluskirche 1, 29699 Bomlitz.

### 20:00 Uhr Soltau.

Digga, das ist Politik?! – Theaterabend am Gymnasium Soltau. Im Mittelpunkt stehen junge Menschen, die sich mit Themen wie Mitbestimmung, Geld, Europa und öffentlicher Meinung konfrontiert sehen und erkennen müssen, dass Politik nicht nur im Bundestag stattfindet, sondern überall dort, wo Entscheidungen getroffen werden. Ort: Gymnasium Soltau (Aula),

Ernst-August-Straße 17, 29614 Soltau.

### 20:00 Uhr Soltau.

Musikalische Lesung: Ringelnatz - Wunderland - Ahoi. Auch die besessensten Vegetarier beißen nicht gern ins Gras. Ringelnatz-Programm mit W. Ruhkopf und E. Gros, zusammen mit M. Großelütern am Klavier. Karten bei der Soltau Touristik. Ort: felto - Filzwelt, Marktstraße 19, 29614 Soltau.

### 20:00 Uhr Neuenkirchen.

Irischer Abend mit Larry Mathews Blackstone Band. Wer einen unvergesslichen Abend mit Guinness, Kilkenny und irischem Whiskey erleben möchte und Larry Mathews aus Irland vielleicht sogar noch nicht kennt, der sollte sich schnellstens Karten sichern in der Heide-Touristik Neuenkirchen, Tel.: 05195-940 99. Ort: Schröers-Hof Neuenkirchen, Kirchstraße 9, 29643 Neuenkirchen (Lüneburger Heide).

## Sa. 14.03.

### 16:00 Uhr Krelingen.

Musical: Paul & Gretel - Kein Märchen. Das Musical von Peter Menger erzählt die Geschichte von Margarete und Paul Schneider, dem Prediger von Buchenwald, der als Pfarrer zur Zeit des Nationalsozialismus Widerstand leistete. Dies mit 350 Sängerinnen und

Sängern, einer Band und einem Streichensemble. Tickets online unter [www.paul-und-gretel.de/tickets-krelingen](http://www.paul-und-gretel.de/tickets-krelingen). Ort: Heinrich-Kemner-Halle Krelingen, Krelingen 37, 29664 Walsrode.

### 18:00 Uhr Soltau.

Die Leipziger Band Stilbruch ist mit ihrem Jubiläumsprogramm „20 Jahre Stilbruch“ zum zweiten Mal in der Johanniskirche. Klassik trifft Deutschpop – mit außergewöhnlichem Sound und geballter Bühnenpräsenz. Ort: St.-Johannis-Kirche, Bahnhofstraße 13, 29614 Soltau.

### 19:00 Uhr Schwarmstedt.

Konzert mit TriOlé. Stimmungsvoller Konzertabend mit handgemachter Musik, selbst arrangierten Interpretationen und mehrstimmigem Gesang von Klassikern aus der Rock- und Popgeschichte. Karten bei Lotto Toto von Bostel und im Kaufhaus GNH. Reservierungen unter [uhlehofverein@t-online.de](mailto:uhlehofverein@t-online.de). Ort: Uhle-Hof Schwarmstedt, Unter den Eichen 2, 29690 Schwarmstedt.

### 19:00 Uhr Schneverdingen.

Leseshow mit Oliver Wnuk – Er denkt laut und liest was vor – eine autobiographisch eingetunkte Lese-Show. Oliver Wnuk ist stets auf der Suche nach dem Glück: Wo ist es, wann ist es, warum und wie viel bekommt er davon ab? Ort: Kulturverein Schnever-

dingen, Am Markt 2, 29640 Schneverdingen.

### 19:30 Uhr Walsrode.

Benefizkonzert des Vokalensembles Isernhagen. Benefizkonzert für Venito (ehemals Stephansstift). Gefördert werden soll ein Rap-Projekt mit anschließender Studioaufnahme mit Jugendlichen aller weiterführenden Schulen in Walsrode. Es singt das Vokalensemble Isernhagen das Werk „Stabat Mater“ von Karl Jenkins. Karten erhältlich bei der Buchhandlung Heine, Kappe, dem GNH Walsrode und Yvonne Lange unter Tel. 0176-50351548. Ort: Stadtkirche St. Johannis-der-Täufer, Kirchplatz 4, 29664 Walsrode.

### 20:00 Uhr Walle.

12. Waller Oldie Nacht. Tickets Tel.: 04231/1432. Ort: Waller Dörpshus, Am Schulberg 3, 27283 Verden-Walle.

### 20:00 Uhr Visselhövede.

Open Stage in Hütthof mit Tuby D, JaschArt/ Jana die Liedermacherin, yaliblu, Anita Schmidt u. w. Kartentelefon: 04262/1399. Ort: Theater Metronom, Hütthof 1, 27374 Visselhövede.

### 20:00 Uhr Soltau.

Musikalische Lesung: Kästner - Lebenslinien. Ein Abend mit Kästner-Gedichten, ein poetischer Lebenslauf mit Musik. Programm mit W. Ruhkopf und E. Gros, musikalisch be-



# Vortrag: Bombus, Bumblebee, Plüschmors

AM 18. MÄRZ  
KIRCHLINTELN



Foto: Lolita Hoffmann

gleitet von J. Gros am Klavier. Karten bei der Solttau Touristik. Ort: felto - Filzwelt, Marktstraße 19, 29614 Solttau.

## So. 15.03.

### 13:30 Uhr Verden.

Lätäre-Spende mit Vorprogramm: Shanty-Chor, Kabarett, Störtebeker Theater, JazzDogs & Bigband. Ab 15:30 Uhr Verteilung von Brot und Heringen. Ort: Rathausvorplatz, Große Straße 40, 27283 Verden/Aller.

### 14:00 Uhr Jeversen.

Obertonsingen – Ein faszinierendes Erlebnis. Techniken des Obertonsingens. Infos unter [www.altetoepferei-jerversen.de](http://www.altetoepferei-jerversen.de). Ort: Alte Töpferei, Schwarmstedter Straße 55, 29323 Wietze-Jeversen.

### 16:00 Uhr Krelingen.

Musical: Paul & Gretel - Kein Märchen. Das Musical von Peter Menger erzählt die Geschichte von Margarete und Paul Schneider, dem Prediger von Buchenwald, der als Pfarrer zur Zeit des Nationalsozialismus Widerstand leistete. Tickets online unter [www.paul-und-gretel.de/tickets-krelingen](http://www.paul-und-gretel.de/tickets-krelingen). Ort: Heinrich-Kemner-Halle Krelingen, Krelingen 37, 29664 Walsrode.

### 17:00 Uhr Bad Fallingbostel.

Achim Amme: Vortrag mit Musik - Ringelnatz „Echt verboten“. Das Anliegen des Autors, Schauspielers (Tatort,

Großstadtrevier u.a.) und Ringelnatzpreisträgers Achim Amme: Joachim Ringelnatz, diesen wunderbaren, mit einem großen Herzen ausgestatteten, rotzfrechen, immer für eine Überraschung guten Menschen in seiner Tiefe, als auch in seinen literarischen, wie sonstigen Höhenflügen (und Abstürzen) einem interessierten Publikum näher zu bringen. Ort: Rathaus (Ratsaal), Vogteistraße 1, 29683 Bad Fallingbostel.

## Mo. 16.03.

### 16:00 Uhr Solttau.

Besuch des historischen Freudenthal-Zimmers, das jeden dritten Montag im Monat geöffnet ist. Die Möblierung des Zimmers stammt zum Teil aus dem Besitz der Nachkommen des Schriftstellers Friedrich Freudenthal (1849-1929), der von 1884 bis 1887 Bürgermeister in Solttau war. Ort: Altes Rathaus (Freudenthal-Zimmer), Poststraße 12, 29614 Solttau.

## Di. 17.03.

### 19:00 Uhr Solttau.

„Classic meets Pop“. Der international tätige Sänger und Bariton Dilian Kushev („Die Goldene Stimme“) lädt zu einem stimmungsvollen Abend unter dem Motto „Classic meets Pop“ ein. Kartenvorverkauf über diese Mailadresse:

[kushevmusic@gmail.com](mailto:kushevmusic@gmail.com). Ort: Kirche St. Maria vom HL. Rosenkranz, Feldstraße 22, 29614 Solttau.

## Mi. 18.03.

### 14:30 Uhr Solttau.

Das offene Filzen ist ein Schnupperangebot, bei dem im wöchentlichen Wechsel jeweils eine Grundtechnik des Filzens vorgestellt wird.

Einfach vorbeikommen. Arbeitsplätze sind begrenzt. Ort: felto - Filzwelt, Marktstraße 19, 29614 Solttau.

### 20:00 Uhr Kirchlinteln.

Vortrag: Bombus, Bumblebee, Plüschmors – von Lolita Hoffmann. Was Sie über Hummeln alles noch nicht wussten. Karten an der Abendkasse. Infos unter [kufokirchlinteln.de](http://kufokirchlinteln.de). Ort: Lintler Krug, Hauptstraße 11, 27308 Kirchlinteln.

**ANDERS**  
 RESTAURANT  
 TAGUNG  
 HOTEL



**OSTERHASEN  
FRÜHSTÜCKS-  
Buffet**

vom 03. bis  
zum 06.04.

[www.hotel-walsrode.de](http://www.hotel-walsrode.de)  
☎ 05161 / 607-0

**UNSERE  
3-GANG-MENÜS  
zu OSTER**

**GRÜNES  
UND MEHR  
DO 02.04.**

**FISCH  
UND MEHR  
FR 03.04.**

**BELLA  
ITALIA  
SA 04.04.**

**OSTER-  
SONNTAG  
SO 05.04.**

**JETZT  
BUCHEN!**





# Ooge – Stefan Gliwitzki

AM 21. MÄRZ  
KIRCHLINTELN



Foto: Stefan Gliwitzki

## Do. 19.03.

### 19:00 Uhr Schneverdingen.

Peter Lemke -Faszinierende Einblicke in die Polargebiete und den Klimawandel. Aus erster Hand berichtet er von seinen Expeditionen in die eisigen Regionen der Erde, erklärt die neuesten wissenschaftlichen Erkenntnisse zur globalen Erwärmung und zeigt, welche Zukunftsszenarien die Forschung derzeit entwirft. Ort: Kulturverein Schneverdingen, Am Markt 2, 29640 Schneverdingen.

### 19:30 Uhr Rotenburg.

Christoph Soldan und die Schlesischen Kammerolisten. Ort: IGS Rotenburg (Lucia-Schäfer-Saal), In der Ahe 30, 27356 Rotenburg (Wümme).

## Fr. 20.03.

### 20:00 Uhr Celle.

MY'TALLICA - Tour 2026. Metallica Coverkonzert. MY'TALLICA liefern nach über 15 Jahren auf europäischen Live-Bühnen die gefragteste Metallica Tribute Show Deutschlands. Ort: CD-Kaserne Celle (Halle 16), Hannover-sche Straße 30b, 29221 Celle.

## Sa. 21.03.

### 19:00 Uhr Soltau.

Passionskonzert mit Chor, Orgel, Lesungen und Glas-kunst. Ein facettenreiches Passionskonzert, das vom Kammerchor der städtischen Musikschule „Collegium Vocale Soltau“ unter Leitung von Anke Heusler und Stadtkantor Manuel Behre an der Orgel gestaltet wird. Ort: Luther-kirche, Birkenstr. 1, 29614 Soltau.

### 19:00 Uhr Kirchlinteln.

Ooge – eine musikalische Lesung mit dem Autor und Musiker Stefan Gliwitzki über einige Hardcore-Insulaner, die sich gegen die Verein-nahme der Insel durch Tourismus wehren. Karten und Anmeldung unter Tel.: 0151-58161278. Ort: Müller-haus, Schmomühlener Straße 9, 27308 Kirchlinteln-Brunsb-rock.

### 20:00 Uhr Soltau.

Kaufhaus in Trouble – lustiges Theaterstück, bei dem völliges Chaos im Kaufhaus aus-bricht. Ort: Gymnasium Soltau (Aula), Ernst-August-Straße 17, 29614 Soltau.

### 20:00 Uhr Schneverdingen.

Heidi Joubert – Sängerin, Songwriterin, Perkussionistin und international bekannte „Queen of Cajon“ – steht mit ihrem mit Spannung erwar-teten Debütalbum und der

dazugehörigen Welttournee Chaos + Peace im Mittel-punkt. Ein Konzert, das die verbindende, inspirierende und bewegende Kraft der Musik feiert. Ort: Kulturverein Schneverdingen, Am Markt 2, 29640 Schneverdingen.

## So. 22.03.

### 10:00 Uhr Westen.

Erzählcafé bei Selbstbedie-nung im beheizten Olen Stall mit süßem und salzigem Hefekuchen bis 17:00 Uhr. Auch die Hütten und der Hof von Hermann und Ulrike Kraul und die Krokusblüte laden zum Verweilen ein. Ort: Jaeger-Hoff, Zum Sportplatz 5, 27313 Westen.

### 15:00 Uhr Verden.

„Besondere“ Stadtführung „Geschichtsmuffel-Führung“. Kontakt: Tel.: 04231/12345. Ort: Lugenstein, Große Straße 131, 27283 Verden/Aller.

### 17:00 Uhr Schneverdingen.

Viva! - Best of Spanien und Südamerika. Konzert mit Wolfgang Mayer. Flamenco und Bossa Nova und einige Überraschungen erwartet die Gäste. Karten unter Tel. 0173-8009206. Ort: Eine-Welt-Kir-che, Ernst-Dax-Straße 8, 29640 Schneverdingen.

## Mo. 23.03.

### 15:00 Uhr Soltau.

Mach mit: Kugelfilzen - Aus mehreren Lagen bunter Wolle filzen wir Kugeln, die wir am Ende in zwei Hälften schnei-den. Das ist ein spannender Moment, denn erst dann wird sichtbar, welches Muster sich im Inneren der Kugel entwi-ckelt hat. Die Aktion ist kos-tenfrei und ohne Anmeldung. Ort: felto - Filzwelt, Marktstraße 19, 29614 Soltau.

## Mi. 25.03.

### 14:30 Uhr Soltau.

Das offene Filzen ist ein Schnupperangebot, bei dem im wöchentlichen Wechsel jeweils eine Grundtechnik des Filzens vorgestellt wird. Einfach vorbeikommen. Ar-beitsplätze sind begrenzt. Ort: felto - Filzwelt, Marktstraße 19, 29614 Soltau.

### 19:30 Uhr Soltau.

Typically Tina - die Tina Turner Show aus London ist eine energiegeladene Hommage mit Karin Bello als Tina Turner, begleitet von ihrer Live-Band und Tänzerin-nen. Ort: Gymnasium Soltau (Aula), Ernst-August-Straße 17, 29614 Soltau.



# Konzert: Simon & Jan

AM 27. MÄRZ  
RETHEM



Foto: Simon & Jan

## Do. 26.03.

### 10:00 Uhr Soltau.

Virtuelle Welten unter Wasser erleben. Tauchen Sie ab in eine völlig neue Dimension des Wassersports. Mit unserem innovativen Virtual Reality Mietpackage für Unterwasser verwandeln wir unser Becken in eine digitale Erlebniswelt. Erleben Sie mit medicapVR plunze eine faszinierende Kombination aus echtem Schnorcheln und beeindruckenden virtuellen Umgebungen. Sichern Sie sich Ihren Platz vorab! Eine Anmeldung ist ab sofort per E-Mail an [info@soltau-therme.de](mailto:info@soltau-therme.de) wird empfohlen. Ort: Soltau Therme, Mühlenweg 17, 29614 Soltau.

### 19:00 Uhr Kirchlinteln.

Heilpflanzen in Theorie und Praxis: Thymian – der Hustenstiller. Nicht nur Gewürz, sondern auch Heilpflanze. Anmeldung unter [www.susannes-kraeuterschaetze.de](http://www.susannes-kraeuterschaetze.de). Ort: Müllerhaus, Schmomühlener Straße 9, 27308 Kirchlinteln-Brunsbrock.

### 19:30 Uhr Soltau.

Konzert MediClin Soltau. Der Auftritt des Soltauer Shantychors findet regelmäßig am letzten Donnerstag im Monat statt. Ort: MediClin Klinikum Soltau, Oeninger Weg 59, 29614 Soltau.

### 19:30 Uhr Schneverdingen.

Bühne frei! Lesung mit Judith Jaeger. Ort: Kulturverein Schneverdingen, Am Markt 2, 29640 Schneverdingen.

## Fr. 27.03.

### 10:00 Uhr Kirchlinteln.

Leber stärken mit Qi Gong und Fünf-Elemente-Ernährung. Infos unter [heike.mengel@ewetel.net](http://heike.mengel@ewetel.net). Ort: Müllerhaus, Schmomühlener Straße 9, 27308 Kirchlinteln-Brunsbrock.

### 20:00 Uhr Rethem.

Konzert: Simon & Jan - Das Beste. Vielfältiger Konzertabend mit exzellentem Gitarrenspiel, zweistimmigem Gesang und viel Spielfreude. Infos und Karten unter [www.burghof-rethem.de](http://www.burghof-rethem.de). Ort: Burghof Rethem, Lange Straße 2, 27336 Rethem (Aller).

### 20:00 Uhr Soltau.

Lange Saunanacht. Tolles Aufgussprogramm, besondere Aufgussrituale und Leckereien. FKK-Freunde kommen ab 21:40 Uhr beim abschließlich textilfreien Baden im Solebad auf ihre Kosten. Ort: Soltau Therme, Mühlenweg 17, 29614 Soltau.

## Sa. 28.03.

### 14:00 Uhr Ahlden.

Vortrag über die faszinierende Welt der Brettspiele: Von der Idee bis zum fertigen Produkt. Vortrag von Sybille Whitehill. Brettspiele sind Kulturgut und Spiegel ihrer Zeit. Die Spielejournalistin berichtet über ihre Arbeit, über ihre Reisen zu Spieleschaffenden und gibt Einblicke in die Menschen hinter den Spielen. Nach dem Vortrag können einige Spiele direkt ausprobiert werden bei Kaffee und Kuchen. Anmeldungen unter Tel.: 0162-4851989 oder [ute@starosky.de](mailto:ute@starosky.de). Ort: Kirchengemeinde Ahlden (Gemeindehaus), Große Straße 4, 29693 Ahlden (Aller).

## So. 29.03.

### 15:00 Uhr Soltau.

Mit August Freudenthal auf „Heidefahrt“ nach Soltau. Wolfgang Brandes lädt ein, auf den Spuren von August Freudenthal eine Heidefahrt nach Soltau und in die Heimat der Billunger zu unternehmen. Sehr anschaulich wird bei dieser Veranstaltung der Freudenthal-Gesellschaft ein Eindruck von dem damaligen Soltau vermittelt und auf Sagen aus der Region eingegangen. Ort: Altes Rathaus, Poststraße 12, 29614 Soltau.

### 19:00 Uhr Schneverdingen.

Klassik im Kulturhaus: Wojciech Waleczek ist ein polnischer Pianist der Extraklasse, bekannt aus einer kompromissloseren Stellungnahme zur Aufführungskunst. Im Vortragsprogramm werden wir die Werke der größten Komponisten aller Zeiten hören, vom Barock bis ins 20. Jahrhundert. Ort: Kulturverein Schneverdingen, Am Markt 2, 29640 Schneverdingen.

### 20:00 Uhr Hannover.

Santiano Live mit neuer Bühnenshow inklusive neuem Album. Karten bei den HAZ/NP-Ticketshops. Ort: ZAG-Arena, Expo Plaza 7, 30539 Hannover.

## Mo. 30.03.

### 15:00 Uhr Soltau.

Mach mit: Kugelfilzen - Aus mehreren Lagen bunter Wolle filzen wir Kugeln, die wir am Ende in zwei Hälften schneiden. Das ist ein spannender Moment, denn erst dann wird sichtbar, welches Muster sich im Inneren der Kugel entwickelt hat. Die Aktion ist kostenfrei und ohne Anmeldung. Ort: felto - Filzwelt, Marktstraße 19, 29614 Soltau.



# HOTSPOTS

SEHENSWERTES UND AUSFLUGSZIELE AUF EINEN BLICK

## BAD FALLINGBOSTEL:

### Tourist-Information Bad Fallingbostel

Sebastian-Kneipp-Platz 1  
29683 Bad Fallingbostel  
Tel. 05162/4000  
badfallingbostel@vogelpark-region.de  
www.vogelpark-region.de  
Geöffnet: Ostern-Oktober  
Mo.-Do. 9-12 Uhr und 13-17 Uhr,  
Fr. 9-13 Uhr  
Oktober-Ostern: eingeschränkte  
Öffnungszeiten.

### Bücherei

Stadtbücherei im Kurhaus  
Sebastian-Kneipp-Platz 1, 29683 Bad  
Fallingbostel. Tel. 05162/1358.  
Mo. geschl., Di., Mi., Do. und Fr. 10-12  
Uhr u. 14-18 Uhr, Sa. 10-13 Uhr

### Service

#### Funk Taxi 6006

Inh. J. Deichmann  
Vogteistrasse 53  
29683 Bad Fallingbostel  
Tel. 05162/6006  
Fax 05162/988924  
info@event-car6006.de

### Hof der Heidmark

Gedenkstätte im Liethwald  
Soltauer Str. 24, 29683 Bad Falling-  
bostel. Besichtigung donnerstags  
15.30-18 Uhr (Gründonnerstag bis  
Oktober) und nach Vereinbarung:  
0151/10616770.

### Kurpark

Mit Kräutergarten, Boulebahn,  
Barfußpark, Fitnesspark.

### Lieth

Stadtwald der Kreisstadt,  
steile Abhänge zur Böhme,  
Denkmal der Brüder Freudenthal

### Bademöglichkeit

#### Hallenbad Bad Fallingbostel – geöffnet

Heinrichstraße 22,  
29683 Bad Fallingbostel  
Tel. 05162/902104  
Mo. 10-21 Uhr  
Di. + Fr. 7-21 Uhr  
Mi. + Do. 7-18 Uhr  
Sa. 8-14 Uhr  
So. 8-17 Uhr  
Aktuelle Informationen auf  
www.badbt.de

### Museum der Archäologischen Arbeitsgemeinschaft

Michelsenstr. 1, Bad Fallingbostel,  
Tel. 015228683761, für Sonderöff-  
nungszeiten ist die 015228683761  
zu wählen. Unsere Öffnungszeiten  
sind von April bis Oktober jeden Do.  
von 16-18 Uhr und So. nach Verein-  
barung.

### Megalithpark Osterberg

Erstarrungssteine, Umwandlungs-  
steine, Sedimentsteine

## BOMLITZ:

### Bücherei

August-Wolff-Str. 3, 29699 Walsrode  
Tel. 05161/4810050  
Mi. und Fr. 10-12 Uhr u. 15-18 Uhr,  
Do. und Sa. 10-12 Uhr

### Cordinger Mühle (1408)

Von der Warnau angetriebene funk-  
tionsfähige Wassermühle mit zwei  
Mahlgängen. Bj. 1810 mit Backhaus

### Eibia

Ehemaliges Gelände der Pulverfabrik,  
heute Naherholungsgebiet. Waldge-  
biet mit ausgeschilderten Reit- und  
Wanderwegen. Zugehörig Lohheide mit  
ausgedehnten Heideflächen, Hügelgrä-  
ber, vom Parkplatz Borg und Parkplatz  
Sportanlage Benefeld aus zu erreichen

## BOTHMER:

### Alte Dorfschule

Alte Dorfstr. / Vor dem Felde, 29690  
Schwarmstedt. Tel. 05071/8688,  
1908/09 erbaut; Unterricht wie zu  
Kaisers Zeiten. Geöffnet: Mai-Sept. So.  
15-17 Uhr sowie nach Vereinbarung



© Lueneburger Heide GmbH



## BISPINGEN:

### Bispingen-Touristik e.V.

Bahnhofstr. 19, 29646 Bispingen  
 info@bispingen-touristik.de  
 www.bispingen.de  
 Juli bis September Mo.-Fr. 9-18 Uhr,  
 Sa.+So. 10-13 Uhr

### Bademöglichkeit

#### Brunausee

Baden, Tretbootfahren, Gastronomie  
 in Behringen

### Bücherei – wieder geöffnet

Ortsbücherei im Pfarrhaus,  
 Kirchweg 5, 29646 Bispingen,  
 Mo. 15-17 Uhr (nicht in den Ferien)  
<https://bit.ly/3IACqoD>  
 Mini-Bibliothek am Spökenkieker

### Dat ole Hus

Das Heide- und Freilichtmuseum in  
 Wilsede zeigt Wohnen und Arbeiten  
 auf einem Heidehof um und nach  
 1850. Öffnungszeiten: Mai - Oktober,  
 täglich 10-16 Uhr

### Greifvogelgehege Bispingen

An der Bundesstr. 209, 29646 Bispingen.  
 Mai - Oktober: Mi., Sa., So. und  
 feiertags ab 15 Uhr. Tel.: 05194/7888.

### Landschaftspark Iserhatsche

Nölle Str. 40, 29646 Bispingen.  
 Tel.: 05194/1206. Jagdvilla,  
 Barockgarten, Glaskunst, Streichholz-  
 kunst, Montagnetto, Bier-Phillumenie-  
 Sammlung. Geöffnet Mo.-So. und an  
 Feiertagen 10-16 Uhr.

### Bademöglichkeit

#### Luhetalbad Bispingen

Ab jetzt Freibadsaison:  
[www.ihr-stadtwerk.de/de/Menue/  
 Baeder/Luhetalbad/](http://www.ihr-stadtwerk.de/de/Menue/Baeder/Luhetalbad/)  
 Trift 19, 29646 Bispingen  
 Mo. 13-20.30 Uhr, Di.-Fr. 6.45-20.30  
 Uhr, Sa.- So.- u. Feiertage 10-18 Uhr,  
 Sonntag (Schlechtwetter) 10-14 Uhr

### Verein Naturschutzpark e.V.

Niederhaverbeck 7, 29646 Bispingen  
[www.verein-naturschutzpark.de](http://www.verein-naturschutzpark.de)

### Wildbienen-Erlebnispfad

2,5 km langer Weg mit 16 Stationen  
 Niederhaverbeck 3, 29646 Bispingen  
 März - 14. Juli, Sa., So. und an Feier-  
 tagen sowie vom 15. Juli - Oktober,  
 von 10-17 Uhr geöffnet. Gruppen  
 nach Vereinbarung.

### Wilseder Berg

Im Zentrum des Naturschutzgebietes  
 Lüneburger Heide

## BOCKHORN:

### FloraFarm Ginseng

Bockhorn 1, 29664 Walsrode.  
 Tel. 05162/1393  
 Von Mai bis September, Mo.-Fr. von  
 10-17 und Sa. von 10-13 Uhr geöffnet

## CELLE:

### Bomann-Museum

Schlossplatz 7, Tel. 05141/12372  
 Eines der größten kulturgeschichtli-  
 chen Museen in Niedersachsen.  
 Di.-So. 11-17 Uhr

### Residenzmuseum im Celler Schloss

Schlossplatz 1, Tel. 05141/12373  
 Präsentiert in den historischen  
 Schlossräumen die Geschichte des  
 bedeutenden Welfenschlosses und  
 seiner Bewohner

## DORFMARK:

### Dorfmark-Touristik e.V.

Altes Rathaus, Marktstr. 1  
 Tel. 05163/3660160,  
 Fax 05163/3660170  
[www.dorfmark-touristik.de](http://www.dorfmark-touristik.de)  
[info@dorfmark-touristik.de](mailto:info@dorfmark-touristik.de)

### Bücherei

Zweigstelle Stadtbücherei  
 Bad Fallingbostel, Marktstr. 1,  
 im Alten Rathaus, Tel. 05163/290564  
 Mo. und Mi. 15-17 Uhr

### Oldtimer Trecker-Museum

G. Tryba, Bultmanns Hof Dorfmark  
 Visselhöveder Str. 5, 29683 Dorfmark  
 Tel. 05163/6336, Geöffnet: Di. 10 -  
 16 Uhr oder nach tel. Vereinbarung

### Bademöglichkeit

#### Strandbad Dorfmark

Becklinger Str., 29683 Dorfmark,  
 Tel. 05163/6118  
 In der Saison täglich 13-18 Uhr

## DÜSHORN:

### Dorfmuseum

Kirchstr. 4, Tel. 0173/4271201  
 Sammlung historischer,  
 ländlicher Kulturgüter.  
 Geöffnet: April - Oktober  
 Besuchszeiten nur nach Vereinbarung

## EBBINGEN:

### Grundloser See mit Moor

Landschaftsschutzgebiet, vom Park-  
 platz Ebbinggen aus oder von Fulde



© Trecker-Museum Dorfmark

**EICKELOH:**

**Gierseilfähre Eickeloh**

Technisches Denkmal, Zur Fähre / Fährweg, Fährtermine von Mai bis Oktober im Eventkalender

**GILTEN:**

**Bothmer Mühle**

29690 Gilten. Tel. 05139/3532  
Besichtigung nach Absprache

**HODENHAGEN:**

**Tourist-Information**

im Rathaus 29693 Hodenhagen  
Bahnhofstraße 30  
Tel. 05164/9707733, Fax 9707797

**Bücherei**

Bürgerhaus, Bahnhofstr. 28,  
29693 Hodenhagen.  
Tel.: 05191/5629 (über Soltau).  
Geöffnet: Do. 14-17 Uhr

**Das kleine Angelmuseum**

Nelkenweg 6, 29693 Hodenhagen.  
Tel. 05164/484  
Besichtigung nach Vereinbarung

**Reparatur-Café**

Volksloh 2, 29693 Hodenhagen  
Tel. 0172/5994373  
Reparieren statt wegwerfen.  
Jeden ersten Dienstag im Monat,  
14-17.30 Uhr.

**Serengetipark-Hodenhagen**

Am Safaripark 1, 29693 Hodenhagen

**INSEL:**

**Pult- und Federkiel-Museum**

Reinsehleener Weg 2, 29640 Schneverdingen. Tel.: 05193/6969, Einblick in schulische Abläufe früherer Zeit. Geöffnet: Mai-Okt., Mi., Sa. u. So. 14-17 Uhr

**KIRCHLINTELN:**

*Regional speisen*

**Zwitscher-Stübchen**

Bendingbosteler Dorfstr. 26  
27308 Kirchlinteln-Bendingbostel  
Tel. 04237/1046  
www.gaststaette-zwitscherstuebchen.de

**KRELINGEN:**

**Heidefläche**

mit Bienenzaun und Schafstall

**Großsteingrab**

Nordöstlicher Ortsrand, über den Rundwanderweg D3 ausgeschildert

**LAUENBRÜCK:**

*Tier- & Landschaftspark*

**Landpark Lauenbrück**

Wildpark 1, 27389 Lauenbrück  
Tel: 04267/954760  
park@landpark.de, www.landpark.de  
Apr.-Okt. 8-18 Uhr, Nov.-Mär 8-17 Uhr

**LÜNEBURG:**

**Tourist-Info**

Lüneburg Marketing GmbH  
Rathaus/Am Markt, 21335 Lüneburg  
Tel.: 0800/220 50-05, Fax:  
04131/207 66-44,  
touristik@lueneburg.info  
Öffnungszeiten in der Saison (Mai-Okt. u. Dez.): Mo.-Fr. 9.30-18 Uhr, Sa. 9.30-16 Uhr, So. 10-16 Uhr

**Altes Rathaus**

Am Markt 1, 21335 Lüneburg. Ein Ensemble aus Einzelbauten. Kann zu großen Teilen besichtigt werden.

**An der Münze und Schröderstraße**

An der Münze, 21335 Lüneburg. Straßenzug auf dem sich das Leben Lüneburgs tummelt.

**Bücherei**

Franziskanerkloster und Ratsbücherei  
Am Marienplatz 3, 21335 Lüneburg.  
Seit 1555 im ehem. Franziskanerkloster der Stadt – eine der ältesten Stadtbibliotheken Deutschlands.

**Halle für Kunst**

Reichenbachstr. 2, 21335 Lüneburg

**Industrie- und Handelskammer**

Eines der imposantesten Gebäude des Platzes, Am Sande 1, 21335 Lüneburg

**Kloster Lüne mit Textilmuseum**

1172 gegründete Benediktinerinnen-Kloster Lüne inmitten einer Grünanlage mit altem Baumbestand.

**MEINERDINGEN:**

**Kirch-Café Meinerdingen**

im alten Pfarrwitwenhaus von 1649  
Dorfallee 16, 29664 Walsrode  
dienstags 14-18 Uhr  
Tel.: 05161/8790 (zu Bürozeiten)

**NEUENKIRCHEN:**

**Tourist-Information**

Kirchstraße 9, 29643 Neuenkirchen  
Tel. 05195/94099, Fax 940829  
www.heidetouristik-neuenkirchen.de,  
tourismus@dasneuenkirchen.de  
Öffnungszeiten in der Saison (Apr.-Okt.): Mo.-Do. 8.30-17 Uhr, Fr. 8.30-14 Uhr, Sa. 8.30-12 Uhr; Öffnungszeiten außerhalb der Saison (Nov.-Mär.): Mo. 8.30-16 Uhr, Di.-Fr. 8.30-13 Uhr, Sa. geschlossen



© Wildpark Lüneburger Heide

**Springhornhof**

Tiefe Straße 4, 29643 Neuenkirchen  
Tel. 05195/933963  
Projekt Kunst in der Landschaft  
Geöffnet: Di.-So. 14-18 Uhr

**Schröers-Hof**

Kirchstr. 9, 29643 Neuenkirchen  
Tel. 05195/933810  
Geöffnet: April-Okt. Mo.-Fr. 8.30-17 Uhr, Sa. 8.30-12 Uhr.  
Nov.-März Mo. 8.30-16 Uhr,  
Di.-Fr. 8.30-13 Uhr, Samstag geschlossen. Bücherei: Mi. 14-17 Uhr

**NEUSTADT:**

**Wassermühle Vesbeck**

Vesbeck, Beekestraße., 31535 Neustadt. Besichtigung nach Absprache möglich. Tel. 05073/1228 o. 1590

**NINDORF:****Wildpark Lüneburger Heide**

Am Wildpark, Tel. 04184/89390  
 Ganzjährig geöffnet:  
 1. Nov.-28. Febr. 9.30-16.30 Uhr,  
 1. März-31. Okt. 8-19 Uhr  
 Tel.: 04184/89390

**OSTENHOLZ:****Sieben Steinhäuser**

Nato-Truppenübungsplatz.  
 Bereits 1832 unter Denkmalschutz  
 gestellt. Zur Gruppe gehören 5 Stein-  
 gräber hinter Schutzwällen.

**RETHEM:****Tourist-Information**

Im Rathaus Rethem, Lange Straße 4,  
 27336 Rethem/Aller  
 Tel. 05165/989888, Fax 989898  
 www.aller-leine-tal.de,  
 rathaus@rethem.de  
 In den Sommerferien ist die  
 Bücherei mittwochs geöffnet

**Bücherei**

Samtgemeindebücherei, Londystr. 3.,  
 27336 Rethem/Aller.  
 Tel.: 05165/2900107  
 Öffnungszeiten: Mo. 9.30-10 Uhr,  
 Mi. 16-18 Uhr. In den Osterferien ist  
 die Bücherei geschlossen.

**Bockwindmühle (1594)**

Im Londy-Park, direkt an der Aller,  
 Stand bis 1955 im Dorf Frankenfeld.  
 Besichtigung nach Absprache.  
 Tel. 05165/9898-88

**Burghof Rethem**

Lange Str. 2, Tel. 05165/2900000.  
 www.burghof-rethem.de. Veranstal-  
 tungs- und Kulturzentrum mit wech-  
 selnden Ausstellungen, direkt an der  
 Aller gelegen. Burghof-Café der Land-  
 frauen sonntags 14-17 Uhr, in der Regel  
 März-Oktober. Führungen auf Anfrage.

**Mietwagen Helms**

27336 Rethem  
 Tel. 05165/98900  
 info@mietwagen-helms.de  
 www.mietwagen-helms.de

**SCHNEVERDINGEN:****Tourist-Info**

Schneverdingen Touristik  
 Rathauspassage 18  
 Tel. 05193/93800, Fax 05193/93890  
 www.schneverdingen-touristik.de  
**15. Juli - 15. September:**  
 Sa. 10-16 Uhr, So. 10-13 Uhr  
**Mai - Okt.:** Mo.-Fr. 9-18 Uhr, Sa. 10-13 Uhr,  
**November - April:** Mo.-Fr. 9-16 Uhr

**De Theeshof**

Langelohsberg/Hansahlener Dorfstr.,  
 29640 Schneverdingen.  
 Tel 05193/2199  
 Historische Hofanlage  
 Geöffnet: Mai-Okt. Do.-So. 15-18 Uhr.

**Eine-Welt-Kirche**

Ernst-Dax-Straße 8, 29640 Schne-  
 verdingen. Ein dezentrales Ex-  
 po2000-Projekt. Verbaut wurde das  
 sonst kaum verwertbare Kiefern- u.  
 Eichenholz aus der Region. April-  
 Oktober Mo.-Do. und Sa. 10-12 Uhr,  
 tägl. 15-17 Uhr

**Heidegarten**

1990 fertiggestellt zeigt er mehr  
 als 200 verschiedene Heidesorten  
 in über 200.000 Pflanzen.

**Regional speisen****Der Schnuckenhof in Wesseloh**

Wesseloh Str. 44a,  
 29640 Schneverdingen-Wesseloh,  
 Tel. 04265/8274  
 www.schnuckenhof-wesseloh.de  
 Heidschnuckenspezialitäten im eige-  
 nen Lokal. Öffnungszeiten: Mo., Fr.,  
 Sa. 17-22 Uhr und nach Vereinbarung

**Höpen**

Westlich vom Wilseder Berg vorge-  
 lagerte Hügelkette. Vom Höpenberg  
 (119 m NN) Fernblick bis zum Wil-  
 seder Berg. Heidschnuckenaustrieb  
 Mai-Okt. täglich gegen 10.30 Uhr.

**Pietzmoor**

5 km Rundwanderweg mit befestigten  
 Bohlenstegen quer durch die geheim-  
 nisvolle Umgebung.



© Lüneburger Heide GmbH

**Entdecken****Walderlebnis Ehrhorn  
und Ameisen-Erlebnis-Ausstellung**

Ehrhorn 1, 29640 Schneverdingen  
 Tel: 05198/987120; Öffnungszeiten:  
 Mai - Mitte Oktober Sa., So. und an  
 Feiertagen 10-17 Uhr und nach tele-  
 fonischer Vereinbarung.  
 www.ehrhorn-heide.de oder  
 www.ameisenzentrum.de

**Walter-Peters-Park**

mit großem Spielplatz,  
 Kneippbecken zum Wassertreten.

**SCHWARMSTEDT:****Tourist-Information**

Am Markt 1, 296920 Schwarmstedt,  
 Tel. 05071/8688  
 www.schwarmstedt.de  
 Tourismusregion Aller-Leine-Tal  
 Am Markt 1, Tel. 05071/912558  
 Fax 05071/912557  
 www.aller-leine-tal.de

**Bücherei Schwarmstedt**

Uhle-Hof, Unter den Eichen 3, 29690  
 Schwarmstedt. Tel. 05071/80955  
 Geöffnet: Mo. u. Di. 15-18 Uhr,  
 Do. 15-19 Uhr, Fr. 9-12 Uhr

**Bücherei Lindwedel**

Schulstr. 2, 29690 Lindwedel,  
 Di. 11-15 Uhr (nicht in den Ferien)  
 www.fahrbücherei-heidekreis.de

**Bademöglichkeit****Hallenbad Schwarmstedt**

Am Beu 4, 29690 Schwarmstedt.  
 Tel. 05071/809-370.  
 www.hallenbad-schwarmstedt.de

## HOTSPOTS

### Harry's klingendes Museum

Neustädter Str. 25, 29690 Schwarmstedt. Tel. 05071/912941  
Privatsammlung mechanischer Musikinstrumente.  
Besichtigung nur mit Führung nach vorheriger Anmeldung.

### SOLTAU:

#### Tourist-Info

Am Alten Stadtgraben 3, Soltau  
Tel. 05191/828282, Fax 8282-99  
www.soltau-touristik.de  
Geöffnet: Mo.-Do. 9-17 Uhr, Fr. 9-13 Uhr, Sa. 9-12 Uhr, Sa. geschlossen Nov. bis April

#### Die Bleilau – Schrift- und Druckwelt

Kirchstraße 2, 29614 Soltau  
Tel. 05191/3285  
Mo., Mi., Sa. von 14-17 Uhr oder nach Terminvereinbarung  
www.buchdruckmuseum-soltau.de

#### Breidings Garten

Breidingsgarten 5, 29614 Soltau  
www.breidings-garten.de

#### Felto-Filzwelt

Marktstraße 19, 29614 Soltau  
Täglich von 10-18 Uhr.  
www.filzwelt-soltau.de

#### Heide-Park-Resort

Täglich ab 10 Uhr, www.heide-park.de

#### Spielmuseum Soltau

Poststr. 7 und 15, 29614 Soltau,  
Tel. 05191/82182  
Öffnungszeiten: Täglich 10-18 Uhr

#### Bademöglichkeit

##### Soltau Therme - in die Natur eintauchen.

Mühlenweg 17, 29614 Soltau  
Nutzungs- und Öffnungszeiten unter  
www.soltau-therme-online.de



© Spielmuseum Soltau

### STELLICHTE:

#### Dorfcafé Stellichte

Stellichte 15a, 29664 Walsrode.  
Geöffnet: So. 14-17 Uhr  
Tel. 05168/4802820  
www.lehrde-tal.de

#### Gutskapelle (erbaut 1608-1610)

Stellichte 1, 29664 Walsrode.  
War bis 1975 im Privatbesitz, überrascht durch seine Pracht.  
Geöffnet ab Ostermontag bis zur Zeitumstellung im Herbst: offene Sonn- u. Feiertage 14-16 Uhr. Tel.: 05168/309

### UNTERLÜSS:

#### Urwald in der Südheide

29345 Unterlüß  
Walderlebnispfad durch altes Waldgebiet mit Naturwaldreservat.  
Ausgangspunkt für Wanderungen durch das Lüßwaldgebiet ist der Parkplatz „Lüßwald“ an der L280.  
Tel.: 05052/6574

### VERDEN:

#### Tourist-Info

Große Str. 40, 27283 Verden.  
Tel. 04231/12345,  
Fax 04231/12320, www.verden.de  
Mo.-Fr. 10-18 Uhr, Sa. 10-13 Uhr

#### Deutsches Pferdemuseum

Holzmarkt 9, 27283 Verden.  
Tel. 04231/807140  
Geöffnet 10-17 Uhr, außer Mo.

#### Historisches Museum

Untere Str. 13, 27283 Verden.  
Tel. 04231/2169  
Geöffnet: Di.-So. 10-13 Uhr u. 15-17 Uhr

#### Bademöglichkeit

##### Verwell

Saumurplatz, 27283 Verden  
Tel. 04231/9566655,  
info@verwell.de, www.verwell.de

### WALSRODE:

#### Tourist-Information

Vogelpark-Region  
Kirchplatz 2 im Kloster,  
29664 Walsrode  
Tel. 05161/7897482, Fax 7897483  
info@vogelpark-region.de  
www.vogelpark-region.de  
Geöffnet: ganzjährig  
Mo.-Do. 9-12 Uhr und 13-17 Uhr,  
Fr. 9-13 Uhr, Sa. geschlossen  
November – März: eingeschränkte Öffnungszeiten.

#### Restaurant

##### Argentinisches Steakhouse Mendoza

Lange Straße 79, 29664 Walsrode,  
Tel. 05161/486061  
info@mendoza-walsrode.de  
www.mendoza-walsrode.de  
Mo.-Fr. 17-23 Uhr, Sa. 16.30-23.45 Uhr, So. 11.30-14.30 Uhr, 17-23 Uhr

#### Böhmetal Kleinbahn

Die Kleinbahn verkehrt von Ostern bis 3.10. an jedem Sonntag um 14:25 Uhr ab Vorwalsrode nach Altenboitzen und zurück. Fahrkarten sind nur auf www.museumsbahn-walsrode.de bis zur Abfahrt des Zuges buchbar. Die Draisinen verkehren vom 1.5. bis 3.10. jeden Tag auf Voranmeldung um 11:30 oder 15 Uhr ab Hollige. Alle Fahrten mit Begleitung durch ehrenamtliches Personal. Sonderfahrten können auch außerhalb der Saison per Mail gebucht werden. Weitere Infos unter www.museumsbahn-walsrode.de, info@museumsbahn-walsrode.de oder Tel. 01522/1558560



© Böhmetal Kleinbahn

**Bücherei**

Stadtbücherei, Robert-Koch-Str. 1/  
Stadthalle, 29664 Walsrode.  
Tel. 05161/609752  
Di.-Fr. 10-18 Uhr, Sa. 10-12 Uhr

*Bademöglichkeit***Fitnessbad – geöffnet**

Hermann-Löns-Straße 23,  
296664 Walsrode  
Tel. 05161/4889980  
Mo. 10-16 Uhr  
Di. - Fr. 7-21 Uhr  
Sa. 11-18 Uhr „Ladies only“  
von 16- 18 Uhr (ab 16 Jahre)  
So. 11-17  
Aktuelle Informationen auf  
[www.badbt.de](http://www.badbt.de)

**Galerie Hohmann**

Kunst & Rahmung  
Hann. Str. 2 - Eingang Saarstr.  
29664 Walsrode, Tel. 05161/5517  
[www.galeriehohmann.de](http://www.galeriehohmann.de)

**Heidemuseum „Rischmannshof“**

Hermann-Löns-Str. 8,  
Tel. 05161/4810887 oder  
Tel. 05161/6777  
E-Mail: [seidel.walsrode@gmx.de](mailto:seidel.walsrode@gmx.de)  
Gehört zu den ältesten Freilichtmuseen  
in Norddeutschland. Geöffnet: 1. April  
-30. Nov. Mi.-Sa. 10-12.30 Uhr u. 13-  
17 Uhr, Sonn- u. Feiertage 13-17 Uhr

**Heidewachs Zierkerzenschnitzerei**

Ebbinger Str. 1a, 29664 Walsrode  
Tel. 05161/910660

**Hof Rengstorf**

Weiß- und Grünspargel, Fleisch  
und Wurst vom Duroc-Schwein und  
Galloway-Rind. Hofladen während der  
Spargelsaison tägl. 8-18 Uhr geöffnet  
Benzen Nr. 6, 29664 Walsrode, [info@hof-rengstorf.de](mailto:info@hof-rengstorf.de), Tel. 05161/3234

*Regional speisen & Kutschfahrten***Hotel Forellenhof**

Hünzingen 3, 29664 Walsrode.  
Kutschfahrten individuell buchbar.  
Anmeldung unter Tel. 05161/9700

**Kloster Walsrode****Evangelisches Damenstift**

Kirchplatz 2, Walsrode, Pilgerort,  
Kapelle und Park.  
April-Oktober täglich Di.-So. 15 Uhr  
Führung, Treffpunkt am Eingangstor.  
Anfrage unter Tel. 05161/4811989  
Kulturprogramm  
[www.kloster-walsrode.de](http://www.kloster-walsrode.de)

**Kuriositäten, Galerie und Geschenke**

Heinz Laurich, Worth 6,  
29664 Walsrode  
Tel. 0177/7355377  
Geöffnet Mo.-Fr. 14-18 Uhr,  
Sa. 9-12 Uhr oder nach Vereinbarung.

**Lönsgrab**

im Tietlinger Wacholderhain

**Weltvogelpark Walsrode**

Am Vogelpark, 29664 Walsrode.  
Tel. 05161/60440  
4.000 Vögel aus 650 Arten  
Geöffnet: 16. März-3. Nov.  
tägl. 10-18 Uhr, Juli/Aug. und am  
Wochenende bis 19 Uhr

**WIETZE:****Deutsches Erdölmuseum**

Schwarzer Weg 7-9, 29323 Wietze  
Tel. 05146/92340  
1858 fand eine der weltweit ersten  
ölfündigen Bohrungen hier statt.  
März-Nov. Di.-So. 10-17 Uhr,  
Juli-Aug. Mo.-So. 10-18 Uhr

**WIETZENDORF:****Wietzendorf Touristik**

Verkehrsverein Wietzendorf e. V.  
Kampstraße 4, 29649 Wietzendorf  
Tel. 05196/2190, Fax 05196/2275  
[www.wietzendorf-touristik.de](http://www.wietzendorf-touristik.de)  
Ostern-Oktober: Mo.-Fr. 10-13 Uhr u.  
14-17 Uhr  
Sa. 9-13 Uhr, November-Ostern:  
Mo.-Fr. 10-13 Uhr

*Bademöglichkeit***Südsee-Camp**

Badeparadies  
Südsee Camp 1, 29649 Wietzendorf,  
Tel. 05196/980330  
Für Tagesgäste ist eine vorherige te-  
lefonische Abfrage der Besuchsmög-  
lichkeit empfehlenswert. Siehe auch  
[www.suedsee-camp.de](http://www.suedsee-camp.de)



© Südseecamp

**Weitere Sehenswürdigkeiten**  
[findling-heideregion.de/#hotspots](http://findling-heideregion.de/#hotspots)

**Dein Hotspot  
fehlt hier noch?**

Dann sicher dir jetzt dieses  
unschlagbare Angebot:

Adresse,  
Kontakt Daten,  
Öffnungszeiten  
Mindestlaufzeit  
6 Monate

**Nur 15 Euro**  
monatlich

**fg**

## **ÄRZTLICHER/ AUGENÄRZTL.** BEREITSCHAFTSDIENST

Kassenärztliche Vereinigung außerhalb der Sprechzeiten: Ihr Anruf wird an den für Sie zuständigen Bereitschaftsdienst weitergeleitet  
Tel. 116 117

## **DIE AUGENPARTNER AUGENÄRZTE**

Walsrode, Lange Str. 55-57  
Tel. (0 51 61) 4 88 50

Soltau, Poststr. 18-20  
Tel. (0 51 91) 9 78 01 33

Schneverdingen, Verdener Str. 10  
Tel. (0 51 93) 2 0 7 1

Schwarmstedt, Hauptstraße 15  
Tel. (0 50 71) 9 1 2 7 5 0

Hoya, Promenade 15  
Tel. (0 42 51) 6 7 0 8 0 0

## **ZAHNÄRZTLICHER NOTDIENST**

Samstag, Sonntag und an Feiertagen von 10 bis 11 Uhr (außerhalb dieser Zeit nur nach vorheriger telefonischer Anmeldung)

**01.03.2026:**  
Praxis Dres. Bastin, Walsrode,  
Tel. 05161/1626

**07./08.03.2026:**  
Zä. Linnemann, Bad Fallingbostal,  
Tel. 05162/808

**14./15.03.2026:**  
Zä. B. Jagade, Bad Fallingbostal,  
Tel. 05162/7107

**21./22.03.2026:**  
Za. Tempel, Düşhorn,  
Tel. 05161/73133

**28./29.03.2026:**  
Za. Vollmer,  
Rethem,  
Tel. 05165/291250



## **TIERÄRZTLICHER NOTDIENST**

**01.03.2026:**  
TÄ Lünebach-Hüner, Idsingen,  
Tel. 01523/1601800

Dr. Krull, Hodenhagen,  
Tel. 05164/800381

**07./08.03.2026:**  
TA Hansen, Lindwedel/Hope,  
Tel. 05073/926789

Gem. Praxis Rabe/Söchting, Bomlitz,  
Tel. 05161/4811130

**14./15.03.2026:**  
Kleintierpraxis am Dürerring,  
Dr. Hagemann, Walsrode,  
Tel. 05161/1300

Dr. Marc Frey, Buchholz,  
Tel. 0171/4433111

**21./22.03.2026:**  
Dr. Neddenriep, Bad Fallingbostal,  
Tel. 05162/2768

TÄ Seyer-Carstens, Düşhorn,  
Tel. 05161/6098770

**28./29.03.2026:**  
Gem. Praxis Rabe/Söchting, Walsrode,  
Tel. 05161/4813004

TÄ Bockhorn, Krelingen,  
Tel. 05167/911051

## **APOTHEKEN NOTDIENST**

**01.03.2026:**  
Kur-Apotheke, Bad Fallingbostal,  
Tel. 05162/98860

**07.03.2026:**  
Stadt-Apotheke, Walsrode,  
Tel. 05161/71155

**08.03.2026:**  
Birken-Apotheke, Bomlitz,  
Tel. 05161/4542

**14.03.2026:**  
Löns-Apotheke, Walsrode,  
Tel. 05161/98780

**15.03.2026:**  
Michaelis-Apotheke,  
Bomlitz-Benefeld,  
Tel. 05161/941414

**21.03.2026:**  
Löwen-Apotheke, Hodenhagen,  
Tel. 05164/91133

**22.03.2026:**  
Neue Apotheke, Visselhövede,  
Tel. 04262/94410  
Heide-Apotheke, Schwarmstedt,  
Tel. 05071/98190

**28.03.2026:**  
Kur-Apotheke, Bad Fallingbostal,  
Tel. 05162/98860

**29.03.2026:**  
Alte Apotheke, Visselhövede,  
Tel. 04262/2252  
Germania-Apotheke, Schwarmstedt,  
Tel. 05071/912021

### **WICHTIGE RUFNUMMERN**

Feuerwehrnotruf/Rettungsdienst:  
(0 51 91) 1 92 22

Ärztlicher  
Bereitschaftsdienst **116 117**

Anforderung des Notarztes/  
Rettungswagen und liegenden  
Krankentransportes über die  
Rettungsleitstelle des Landkreises  
Heidekreis **112**

**Bundespolizei-Hotline**  
(08 00) 6 88 80 00

Ständige Notdienst-Rufnummern:  
**Heidekreis-Klinikum GmbH**  
Krankenhaus Walsrode  
(0 51 61) 60 20

**Krankenhaus Soltau**  
(0 51 91) 60 20

**Polizei-Notruf** **110**



**SERENGETI  
PARK**  
HODENHAGEN

**Start  
Sommersaison  
21.03.2026**



# AUF SAFARI MIT OMA & OPA

Verbringt gemeinsam unvergessliche Stunden voller Staunen, Lachen und Naturverbundenheit im Serengeti-Park!

Jeden Samstag und Sonntag im März (ab 21.03.2026) und April gilt: Großeltern, die mit mindestens einem Enkelkind kommen, zahlen nur den Kinderpreis\*! Einfach an der Kasse das **Codewort: „Großeltern“** sagen.

\*Kinderpreis: 39,50 €. Der Rabatt gilt NUR für die Großeltern (bei mindestens einem Enkelkind und einem Großelternanteil im Auto). Mit der Kinderfreikarte kombinierbar. Keine Barauszahlung.



## HOL DIR DEINE WILDCARD Zwei Welten – ein Preis

Die Serengeti-Park Wildcard ist ab Kaufdatum ein Jahr gültig.\* Wenn Du Dir am Tag Deines Besuchs bei uns im Park eine Wildcard kaufen möchtest, rechnen wir Deine Tageseintrittskarte auf den Preis an. Bitte halte dafür Deine Tageseintrittskarte bereit.

\*Die Wildcard gilt an allen Öffnungstagen der Sommersaison - auch an Aktionstagen. Ausgenommen ist die Wintersaison inklusive Lichterfestival.





Deutsches  
Rotes  
Kreuz

DRK-Kreisverband  
Fallingb.ostel e. V.



# Lange gut leben. Mit dem Roten Kreuz.

Sozialstation · Hausnotruf · Menü-Service · Fahrdienst  
Senioren-Wohnanlagen · Seniorenheime · Tagespflege

Tel. 05161 9817-0 · [www.drk-walsrode.de](http://www.drk-walsrode.de)

