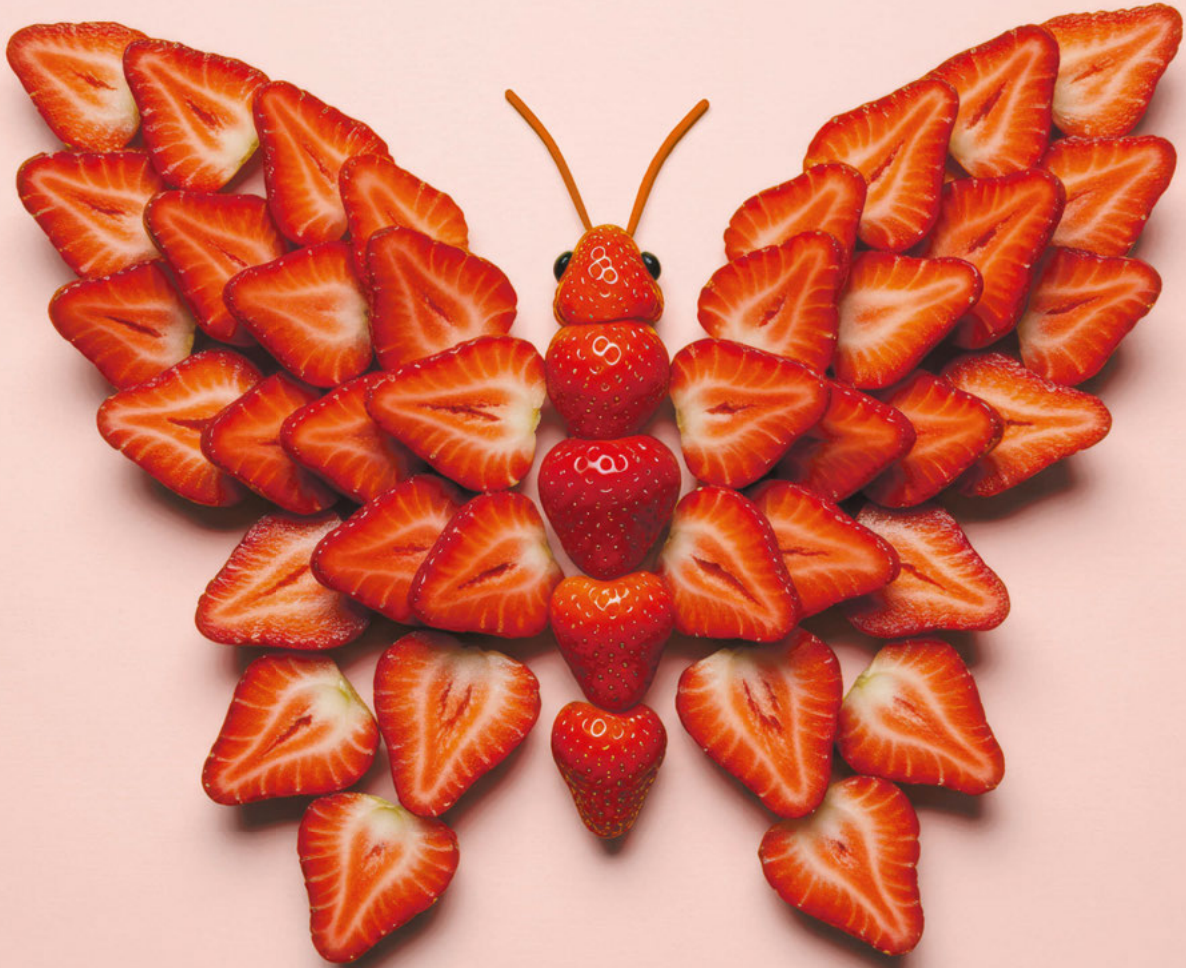


fg

JG. 17 / 05 2026

findling

DAS FREIZEIT- UND EVENTMAGAZIN FÜR DIE HEIDEREGION – Mai



SCHMETTERLINGSGEFÜHLE

DIE SCHÖNSTEN EVENTS IM MAI

GESCHICHTE ERLEBEN

Zeitreise im Freilichtmuseum
am Kiekeberg

TRADITIONELLES AUSFLUGSZIEL AN HIMMELFAHRT

In Bockhorn wird wieder
Ginsengfest gefeiert

DREITÄGIGE „LANDROMANTIK“

Schlendern und Einkaufen
auf dem Beekenhof

AN JEDER ECKE
ETWAS LOS!



**SERENGETI
PARK**
HODENHAGEN

**Wir
verlängern
die Aktion!**

AUF SAFARI MIT OMA & OPA

Verbringt gemeinsam unvergessliche Stunden voller Staunen, Lachen und Naturverbundenheit im Serengeti-Park!

Jeden Samstag und Sonntag im Mai gilt: Großeltern, die mit mindestens einem Enkelkind (bis 12 Jahre) kommen, zahlen nur den Kinderpreis*! Einfach an der Kasse das Codewort: „Großeltern“ sagen.

*Kinderpreis: 39,50 €. Der Rabatt gilt NUR für die Großeltern (bei mindestens einem Enkelkind und einem Großelternanteil im Auto). Mit der Kinderfreikarte kombinierbar. Keine Barauszahlung.

HOL DIR DEINE WILDCARD Zwei Welten – ein Preis

Die Serengeti-Park Wildcard ist ab Kaufdatum ein Jahr gültig.* Wenn Du Dir am Tag Deines Besuchs bei uns im Park eine Wildcard kaufen möchtest, rechnen wir Deine Tageseintrittskarte auf den Preis an. Bitte halte dafür Deine Tageseintrittskarte bereit.

*Die Wildcard gilt an allen Öffnungstagen der Sommersaison - auch an Aktionstagen. Ausgenommen ist die Wintersaison inklusive Lichterfestival.

Serengeti-Park Hodenhagen GmbH | Am Safaripark 1 | 29693 Hodenhagen | info@serengeti-park.de | www.serengeti-park.de



05

WONNEMONAT BIETET VIELE MÖGLICHKEITEN, DEM ALLTAG ZU ENTFLIEHEN

Der Mai – ein Monat der Entscheidungen: Fußball-Fans wissen, dass in der Regel im Wonnemonat die letzten Spieltage in den Profiligen und die Pokalendspiele in den Klubwettbewerben auf nationaler und internationaler Ebene anstehen. Börsianern dürfte die Weisheit „Sell in May and go away“ etwas sagen. Sie bezieht sich darauf, dass laut Statistik die Börsen im Durchschnitt von Oktober bis zum Frühjahr besser laufen als von Mai bis September. Daher sollten Aktien im Wonnemonat verkauft und dem Markt dann erst einmal der Rücken zugewandt werden. Für Gärtner bilden die Eisheiligen vom 11. bis 15. Mai die traditionelle Entscheidungsgrenze, ab wann frostempfindliche Pflanzen im Freien ausgepflanzt werden können. Und Musikfreunde dürften dem Finale des Eurovision Song Contest entgegenfiebert. Vor 70 Jahren fand unter dem Titel „Grand Prix d’Eurovision“ der erste Gesangswettbewerb statt. Im schweizerischen Lugano gewann 1956 Lys Assia mit ihrem Lied „Refrain“ für die Gastgeber. In diesem Jahr findet der Wettbewerb mit dem Finale am 16. Mai in Wien statt und 35 Länder singen um den Sieg. 2025 verfolgten weltweit rund 166 Millionen Menschen das ESC-Finale vor dem Fernseher, in Deutschland waren es mehr als neun Millionen. Doch auch Sie und ich stehen in diesem Monat sicherlich vor einigen mehr oder weniger wichtigen Entscheidungen. Im Freizeitbereich gilt es, Fragen nach passenden Ausflugszielen für die drei Feiertage, die in den kommenden Wochen auf uns warten, zu beantworten. Oder welche der vielen attraktiven Veranstaltungen, die der Eventkalender vorsieht, für die perfekte Ablenkung vom Alltag sorgen kann.

Viel Spaß bei der Qual der Wahl

THOMAS RIESE



Alle Rechte vorbehalten, insbesondere das des öffentlichen Vortrags und der fotomechanischen Wiedergabe, auch einzelner Teile. Nachdruck, auch auszugsweise, nur mit Genehmigung des Verlages und mit Quellenangabe. Die namentlich gekennzeichneten Beiträge stehen in der Verantwortung des Autors. Hinweise für Autoren können beim Verlag angefordert werden. Für unaufgefordert eingesandte Manuskripte übernimmt der Verlag keine Haftung.

IMPRESSUM

Herausgeber: J. Gronemann GmbH & Co. KG
Lange Straße 14
29664 Walsrode
Tel. 05161/6005-0
Fax 05161/6005-28
findling@wz-net.de
www.findling-heideregion.de

Geschäftsführung: Martin Röhrbein,
Kai Röhrbein,
Clemens Röhrbein

Redaktion: Thomas Riese
(verantwortlich)

Tipps & Termine: Edgar Bräunig,
Tel. 05161/6005 11

Anzeigen: Clemens Röhrbein
(verantwortlich)

Anzeigenverkauf: Sandra Kuske,
Tel. 05161/600554

Preise lt. Mediadaten Nr. 59

Titelbild: © Oxana39 -
stock.adobe.com

Druck: Druckhaus Walsrode
GmbH & Co. KG
Hanns-Hoerbiger-Straße 6
29664 Walsrode

Auflage: 15.000 Exemplare

Redaktions- und Anzeigenannahmeschluss
für Juni: **14. Mai 2026**

05 GESCHICHTE ERLEBEN

ZEITREISE IM FREILICHTMUSEUM
AM KIEKEBERG

06 BURGFEST IN BAD BODENTEICH
MITTELALTERMARKT ROTENBURG

**07 TRADITIONELLES
AUSFLUGSZIEL AN
HIMMELFAHRT**

IN BOCKHORN WIRD WIEDER
GINSENGFEST GEFEIERT

08 GEBURTSTAG VEREIN FARBPALETTE
ENTDECKERTOUR IM PFERDEMUSEUM

09 LESUNGEN DER
STADTBÜCHEREI WALSRODE
JÜRGEN VON DER LIPPE

**10 DREITÄGIGE
„LANDROMANTIK“**
SCHLENDERN UND EINKAUFEN
AUF DEM BEEKENHOF

11 HEIDEKULTOUR
MUSEUMSHUS IN WENSE

12 CHRISTIAN EHRING
GEWINNER OSTERGEWINNSPIEL

13 PLATTDEUTSCHE GLOSSE

▲ **14-17** **Live-Musik**

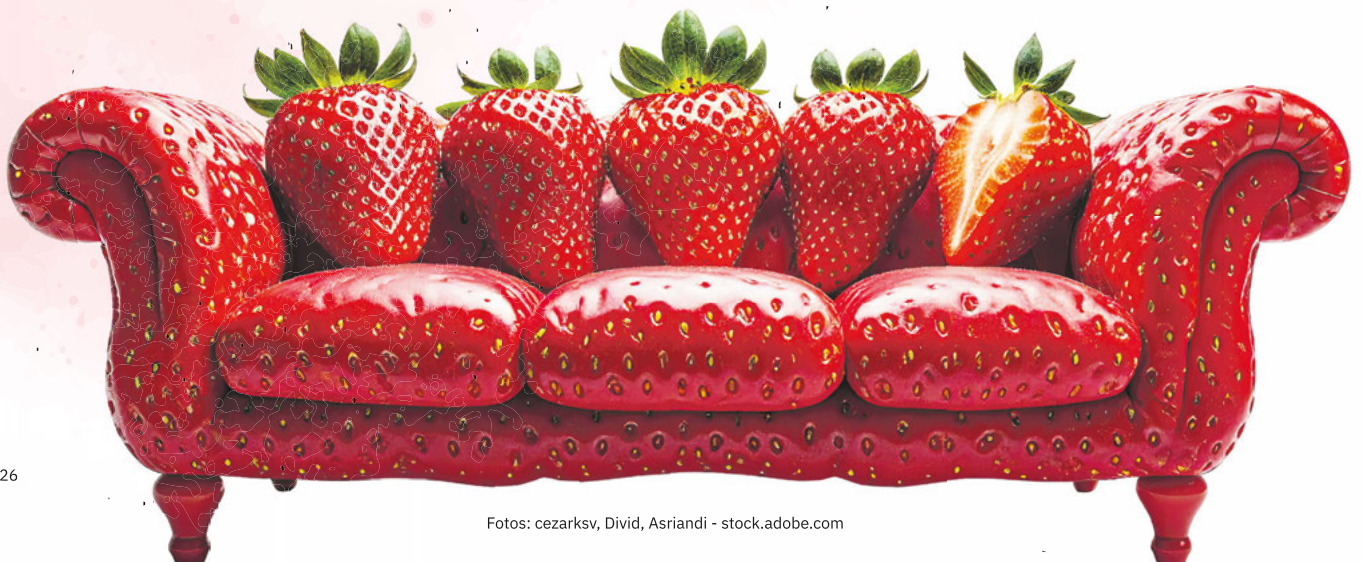
▲ **18-19** **Kinoprogramm**

▲ EVENTKALENDER & HOTSPOTS

20-31 TERMINE

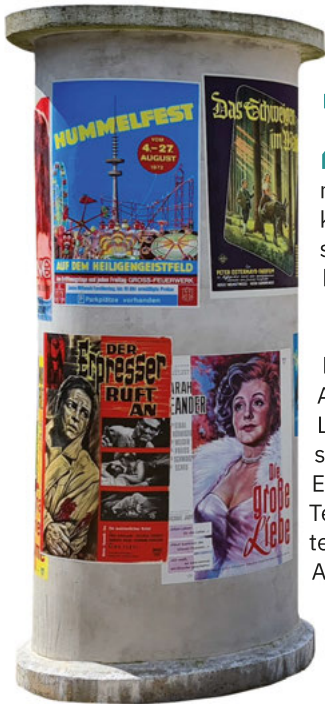
32-37 HOTSPOTS

38 ÄRZTLICHE
(NOT-)DIENSTE



Zeitreise in der Königsberger Straße des Freilichtmuseums am Kiekeberg

GESCHICHTE ERLEBEN, ALS WÄRE SIE GESTERN GEWESEN



Zwischen Zapfsäule, Schaufenster und Wohnzimmer – in der Königsberger Straße des Freilichtmuseums am Kiekeberg in Rosengarten können die Besucher in die Zeit des Wirtschaftsaufschwungs zurückreisen. Sie können dort die 1950er- bis 1970er-Jahre erkunden.

An der originalen Gasolin-Tankstelle erleben Besucherinnen und Besucher den Aufbruch in das mobile Zeitalter. In der Ladenzeile reihen sich historische Geschäfte jener Zeit aneinander: Drogerie, Elektroladen, Fotogeschäft, Schlachtereier, Textilgeschäft und Zahnarztpraxis vermitteln ein lebendiges Bild vom Einkaufen und Arbeiten in der jungen Bundesrepublik. Wie eine Familie den Sprung vom Heidehof in die Moderne erlebte, zeigt ein original eingerichtetes Quelle-Fertighaus der 1970er-Jahre.

Ein Flüchtlingsiedlungshaus aus den 1950er-Jahren erzählt vom Neuanfang nach dem Zweiten Weltkrieg und lässt Interessierte den Alltag der damaligen Zeit nachempfinden. Zudem gibt es eine Ausstellung im Siedlungsdoppelhaus spannende Einblicke in die regionale Geschichte. Des Weiteren gibt es die Möglichkeit, schwarz-weiß-Fernsehen zu schauen oder aus einer Telefonzelle anzurufen. An ausgewählten Wochenenden füllen Darstellende der „Gelebten Geschichte“ in historischer Kleidung die Straße mit Leben.

Das Freilichtmuseum am Kiekeberg ist ganzjährig dienstags bis freitags von 9 bis 17 Uhr sowie am Wochenende und feiertags von 10 bis 18 Uhr geöffnet. Weitere Informationen unter kiekeberg-museum.de.



Foto: Freilichtmuseum am Kiekeberg

Nostalgie tanken!

Das geht in der Königsberger Straße am Kiekeberg. Reisen Sie zurück in die 1950er bis 1970er Jahre!

dienstags bis sonntags geöffnet
Am Kiekeberg 1
21224 Rosengarten-Ehestorf



Freilichtmuseum
am Kiekeberg



kiekeberg-museum.de

EINTRITT
FREI
UNTER
18 JAHREN





Fotos: Fogelvrei



Fotos: Fogelvrei

VIERTÄGIGES BURGFEST IN BAD BODENTEICH

Eintauchen in die Welt der Ritter, Gaukler und Elfen

Vier Tage lang wird auf der Burg in Bad Bodenteich das Mittelalter lebendig. Die Kurverwaltung Bad Bodenteich und der Tross der Fogelvreien laden vom 30. April bis 3. Mai zu einer Zeitreise in die Erlebniswelt der Ritter, Spieleute und Gaukler ein.

Wechselnde Programme werden an allen Tagen geboten. Dabei sind stets andere Schwerpunkte der historischen Welten zu erleben. Rund um die Burg findet ein mittelalterlicher Markt statt. In den Seewiesen laden die Heerlager zum Ausflug in die Vergangenheit ein. Ritterkämpfe hoch zu Ross und am Boden sowie Gaukler und Musikanten sorgen für beste Unterhaltung. Am 30. April (17 bis 24 Uhr) beginnt das Fest mit einer mystisch-magischen Inszenierung der Walpurgisnacht (Beltane). Elfen, Trolle und Faune bevölkern das Gelände, und bei fantastischer Illumination der Burg gibt es beim Rundlauf viel zu erleben. Am 1. Mai (11 bis 21 Uhr) wird nach altem Brauch der Frühling gefeiert, der 2. Mai (13 bis 22 Uhr) ist der Tag der Ritter, und einen Tag später (11 bis 18 Uhr) stehen die Handwerker im Mittelpunkt des Geschehens.

Das Programm für alle vier Tage gibt es unter www.fogelvrei.de.

MITTELALTERMARKT AM ROTENBURGER HEIMATHAUS

Erlebnisreiche Zeitreise in vergangene Welten

Alljährlich zu Pfingsten schlägt der Tross der Fogelvreien Hütten und Zelte rund ums Heimathaus in Rotenburg auf, um bei einem bunten Spektakel das Rad der Zeit zurückzudrehen. Und so erwartet die Besucher vom 23. bis 25. Mai wieder ein familiäres Fest mit Markttreiben und vielfältigem Kulturprogramm.

Bei allerlei Spielen können sich die Kinder vergnügen, während sich die Eltern bei Speis und Trank stärken. Auf dem Markt gehen die Handwerker ihrer Arbeit nach, die Krämer bieten Zierrat und Nützliches an. Gaukler und Musikanten unterhalten auf der Bühne und auf dem Platz. Am Samstag gibt es ein Konzert mit Scherbelhaufen und zum Abschluss des Tages waghalsige Feuerspiele der Gaukler.

Am Pfingstsonntag ist ein Blick in die Anderwelt möglich: Elfen tanzen auf den Wümmewiesen und Kobolde necken die Besucher auf den Wegen. Am Pfingstmontag dann ist Elfensuche – ein Abenteuer für die Kinder und mittelalterliches Heerlagerleben bei Rittern und Edeldamen.

Der Markt ist am Samstag von 16 bis 22 Uhr, am Sonntag von 11 bis 22 Uhr und am Montag von 11 bis 19 Uhr geöffnet.



Musik, Genuss und Kunsthandwerk

TRADITIONELLES GINSENGFEST AN HIMMELFAHRT AUF DER FLORAFARM IN BOCKHORN

Die Frage „Wohin zu Himmelfahrt?“ ist für viele Menschen in der Region längst beantwortet: Es ist gleichbedeutend mit einem Besuch des traditionellen Ginsengfestes. Am Donnerstag, 14. Mai, von 11 bis 18 Uhr öffnet die FloraFarm in Walsrode-Bockhorn wieder ihre Tore. Auf dem idyllischen Helkenhof, dessen Geschichte bis ins Jahr 1438 zurückreicht, erwartet die Besucher ein erlebnisreicher Tag für die ganze Familie mit einem Kunsthandwerkermarkt, Live-Musik und einem reichhaltigen kulinarischen Angebot.

Für den musikalischen Rahmen sorgen in diesem Jahr gleich zwei neue Bands, die ein breit gefächertes Programm an Gute-Laune-Musik garantieren wollen. Den musikalischen Auftakt macht um 11 Uhr das Christian-Nolte-Quartett. Die Formation, die genau genommen als Quintett auftritt, formiert sich um den talentierten Singer/Songwriter Christian Nolte aus Hildesheim. Ab 14 Uhr übernimmt der Complement Club die



Bühne. Diese sechsköpfige Band aus echten Profimusikern – darunter bekannte Gesichter von „One Louder“, der beliebten Partyband aus dem Heidekreis – wird den Nachmittag mit mitreißenden Rhythmen begleiten.

Eine besondere Premiere erwartet alle Naschkatzen: In diesem Jahr präsentiert sich „Die süße Heidjerin“ neu mit ihrer erweiterten Schokoladenmanufaktur. Neben diesen süßen Versuchungen dürfen sich die Gäste auf bewährte Klassiker freuen. Auf dem Speiseplan stehen die berühmten Kartoffelpuffer aus der Riesenpfanne, ein großes Tortenbüfett und Eis von Michele. Auch für die deftige Stärkung zwischendurch ist mit Bratwurst, Pommes frites und

frisch gezapftem Bier sowie alkoholfreien Getränken gesorgt.

Neben dem Schlendern über den Kunsthandwerkermarkt bietet die FloraFarm wieder ihre beliebten, kostenlosen Führungen durch die Ginseng-Gärten an. Dort können Besucher alles über Anbau und Wirkung der faszinierenden Wurzel erfahren.

Auch für die kleinen Gäste ist das Fest ein echtes Highlight. Auf der kostenlosen großen Spielwiese können sie sich nach Herzenslust austoben – ob in der Hüpfburg oder beim Klettern auf der Strohburg. Ausreichend kostenlose Parkplätze stehen für Autos und Fahrräder direkt am Hof zur Verfügung.



Himmelfahrt, 14. Mai 2026, 11-18 Uhr
Auftakt: 10 Uhr Open-Air-Gottesdienst

Ginsengfest

Ginseng, Kunst & Kulinares

Großer Kunsthandwerkermarkt
Kinderprogramm • Führungen
Angebotspreise • Live Musik

Eintritt
frei!

Weitere Infos unter www.florafarm.de

FloraFarm Ginseng · Bockhorn 1
29664 Walsrode · Fon 05162 - 1393



FloraFarm Ginseng.
Und wie geht's dir?

Heidjeria

Unter einem Dach:

- neue Räumlichkeiten mit Sitzplätzen
- erfahrene Chocolatière seit 01. März

Himmelfahrt
Ginsengfest
14. Mai
11 - 18 Uhr



Handgemacht in
Bockhorn

Gläserne
Schokoladenmanufaktur
Zuschauen | Probieren | Lernen

Regionale Produkte
Typisches | Souvenirs | Präsentkörbe

Pralinen, Schokoladen, Teegebäck
Individuelle Anfertigungen & Vorführungen

Öffnungszeiten:
Mi – Fr 14 – 17 Uhr
Sa 10 – 13 Uhr (Mai – Sept.)

Telefon (05162) 9815-78
Mobil und WA 0151 573 530 11

Bockhorn 1 | 29664 Walsrode
info@callunaburg.de
www.heidjeria.de



VEREIN FARBPALETTE FEIERT SEIN ZEHNJÄHRIGES BESTEHEN

ATELIER VERWANDELT SICH IN EINE OFFENE WERKSTATT

Am Sonntag, 31. Mai, von 11 bis 17 Uhr feiert Verein Farbpalette seinen runden Geburtstag. Seit einem Jahrzehnt ist der lebendige Kunstverein eine feste Instanz für Kreativität in der Region. „Wenn Leidenschaft auf Leinwand trifft und Generationen gemeinsam zum Pinsel greifen, dann ist die Rede von der Farbpalette“, so sein Motto. Das Herzstück der Gemeinschaft ist das lichtdurchflutete Atelier in Tietlingen Nr.7. 20 Künstlerinnen und Künstler im Alter von 23 bis 93 Jahren finden dort den Raum, sich immer wieder neu inspirieren zu lassen. Dabei werden sie von der Dozentin Monika Bittner begleitet. Zum Jubiläum verwandelt sich das Atelier in eine offene Werkstatt, wo Monika Bittner bereitsteht, um Kniffe aus der Malerei zu verraten. Die Mitglieder präsentieren eine Auswahl ihrer Bilder aus der vergangenen Dekade. Eine Tombola mit künstlerischen Überraschungen wartet auf die Besucher, die mit etwas Glück Originalgemälde für ihr Zuhause gewinnen können.



Foto: Monika Nöske

MIT DER TASCHENLAMPE AUF ENTDECKUNGSTOUR DURCH DAS PFERDEMUSEUM

„Bilder im Dunkeln – Höhlenkunst der Eiszeit“

Die Sonderausstellung „Bilder im Dunkeln“ im Deutschen Pferd Museum in Verden führt die Museumsgäste 35.000 Jahre zurück in die Vergangenheit. In einer Zeit, in der Wildpferde, Mammuts und Wollnashörner durch Europa streiften und die Menschen im Schein von Fackeln lebten, entstanden tief im Inneren dunkler Höhlen die ersten großen Kunstwerke der Menschheit. Bis 25. Oktober bringt die Sonderausstellung die faszinierende Welt der eiszeitlichen Höhlenkunst nach Verden und lässt die Epoche der Eiszeit lebendig werden. Zwischen 35.000 und 12.000 Jahren vor heute lebten Jäger- und Sammlergemeinschaften in den eiszeitlichen Landschaften Europas. Sie schufen Schmuck, Schnitzereien, kleine Figuren und großformatige Wandbilder. Diese Höhlenmalereien der späten Altsteinzeit gehören zu den ältesten bekannten Kunstwerken der Menschheit. Dem Pferd kommt dabei eine besondere Rolle zu, denn schon damals war es das am häufigsten dargestellte Tier an den Höhlenwänden. Grundlage der Ausstellung ist eine außergewöhnliche Fotosammlung aus dem Bestand des Neanderthal Museums. Auf der Suche nach Inspiration bereiste der Bühnenbildner und Fotograf Heinrich Wendel in den 1960er- und 1970er-Jahren zahlreiche eiszeitliche Höhlen in Frankreich und Spanien. In knapp 3000 Fotografien dokumentierte er die Malereien an den Höhlenwänden. Seine eindrucksvollsten Aufnahmen sind in dieser Ausstellung großformatig zu erleben. Die Menschen der Altsteinzeit malten vor

allem Tiere an die Höhlenwände, aber auch geheimnisvolle Zeichen und nur sehr selten Menschen. Neben den zahlreichen Pferdewerken finden sich Zeichnungen von Wisenten, Auerochsen, Steinböcken, Mammuts, Hirschen und vielen weiteren Tierarten. Die Darstellungen sind eindrucksvolle Zeugnisse einer längst vergangenen Tierwelt.

Bis heute werfen die spektakulären Höhlenmalereien Fragen auf: Aus welchen Gründen brachten die Menschen ihre Zeichnungen tief im Inneren dunkler Höhlen an? Was bedeuten die Darstellungen? Waren es Heiligtümer, festgehaltene Mythen oder Dokumentationen von Ereignissen? Mit welchen Techniken entstanden die Bilder? Und wie erzeugten die Menschen zu der Zeit Licht? Die Sonderausstellung wird Einblicke in diese Rätsel der Höhlenkunst geben und aufzeigen, welche Erkenntnisse Forscher heute aus den Zeichnungen ziehen. Neben den großformatigen Fotografien bereichern Repliken von Kleinkunstobjekten, Audiodateien und auch ein Film die Präsentation.

Die im Neanderthal Museum in Mettmann entwickelte Sonderausstellung bietet ein ganz besonderes Besucherlebnis. Denn der Ausstellungsraum ist fast vollständig abgedunkelt. Die Gäste werden also selbst zu Höhlenforschenden und erkunden die Bilder Schritt für Schritt im Licht ihrer mitgebrachten Taschenlampen oder Smartphones. Die Sonderausstellung ist dienstags bis sonntags von 10 bis 17 Uhr geöffnet. Mehr Informationen unter www.dpm-verden.de.



Foto: Sammlung Wendel, Neanderthal Museum

STADTBÜCHEREI WALSRODE VERANSTALTET ZWEI AUTORINNENLESUNGEN

Fokus auf weibliche Lebenswelten

Die Stadtbücherei Walsrode veranstaltet in diesem Monat zwei Lesungen: Am Freitag, 22. Mai, ab 19 Uhr ist Journalistin Friederike Oertel im Kulturzentrum mittendrin zu Gast, und am Mittwoch, 27. Mai, ab 19 Uhr liest Beatrix Gerstberger im Capitol-Theater Walsrode.

Friederike Oertel verspricht mit ihrem Buch-Debüt einen spannenden Einblick in eines der letzten Matriarchate der Welt. Die Autorin, die unter anderem für „Die Zeit“ tätig ist, berichtet davon, wie sie „müde und erschöpft vom Alltag im Patriarchat“ war und daher beschloss: „Ich muss mal raus. Ich brauche Urlaub. Urlaub vom Patriarchat“ – wie später

auch ihr Buch heißen sollte. Infolgedessen reiste sie nach Juchitán, ein als „Stadt der Frauen“ bekannter Ort im Süden Mexikos. Dort sind Frauen die Oberhäupter, Besitz wird von den Müttern an die Töchter vererbt, ein drittes Geschlecht ist gesellschaftlich akzeptiert. Durch ihre Reise erweiterte Oertel ihr eigenes Verständnis vom Frausein und Geschlechterrollen und ließ ihre Reiseerfahrungen und neu gewonnen Erkenntnisse in ihr Werk fließen.

Die Lesung am 22. Mai ist ein Kooperationsprojekt der Stadtbücherei und der Gleichstellungsbeauftragten der Stadt, Priska Wethkamp.

Beatrix Gerstberger stellt am 27. Mai ihren Debütroman und Bestseller „Die Hummerfrauen“ vor. Die Handlung des Buches spielt in einem fiktiven Fischerdorf an der Atlantikküste Maines. Dort treffen drei Frauen aufeinander, die alle mit verschiedenen Verlusten in ihrem Leben zu kämpfen haben. Der Roman behandelt dabei das Thema Neuanfang und wie man eine Gemeinschaft gründet, die einem Zugehörigkeit und Halt gibt. Gerstberger – eine für verschiedene Magazine tätige Journalistin – lebte selbst für ein halbes Jahr in einem Hummerfischerdorf in Maine. Diese Erfahrung und Eindrücke lassen das Buch realistisch werden. Sie beschreibt nicht nur atmosphärisch das Leben und die Leute in der Gegend, sondern bringt Fachkenntnisse über den Hummerfang und das Fischerleben mit ein.

Karten für die Veranstaltungen können im Vorverkauf zu den Öffnungszeiten der Bücherei erworben werden. An beiden Abenden besteht auch die Möglichkeit, Bücher der Autorinnen vor Ort zu erwerben und signieren zu lassen. Weitere Informationen zu den Terminen und der Bibliothek gibt es unter www.walsrode.de/stadtbuecherei.



Foto: Fiona Körner

COMEDY-LESUNG MIT JÜRGEN VON DER LIPPE IN DER WALSRODER STADTHALLE

Viel Zeitgeist und Antworten auf drängende Fragen

Am Donnerstag, 14. Mai, tritt Jürgen von der Lippe mit seinem Programm „Jürgen von der Lippe liest: Sextextsextett – Comedy-Lesung“ in der Stadthalle Walsrode auf. Beginn ist um 20 Uhr, der Einlass erfolgt ab 19 Uhr.

Jürgen von der Lippe, Jahrgang 1948, ist seit Jahrzehnten als erfolgreicher Meister humoristischer Feinarbeit und Moderator auf Bühnen und im Fernsehen unterwegs. Er lebt in Berlin und ist unter anderem Träger des Bambis, des Grimme-Preises und der Goldenen Kamera. Seine letzten Bücher „Beim Dehnen singe ich Balladen“, „Der König der Tiere“, „Nudel im Wind“ und „Sex ist wie Mehl“ standen wochenlang auf der Bestsellerliste. Wie bei allen vorherigen 15 Büchern werden die Fans ihren Spaß haben und die Nichtfans die zahlreichen sprachlichen Feinheiten, interessanten Fakten, geistreichen Aperçus übersehen, ob absichtlich oder aufgrund kognitiver Schwäche, und sich über die genitalreferentiellen Stellen entrüsten. Dazu bemerkte schon Goethe: Ein jeder hört nur das, was er versteht. Ansonsten hält es von der Lippe mit Schopenhauer: Wollust im Akt der Kopulation. Das ist es. Das ist das wahre Wesen und der Kern aller Dinge, das Ziel und der Zweck alles Daseyns.

„Es fällt schwer, bei meinem neuen Buch nicht ins Schwärmen zu geraten“, sagt der Künstler. Schon der Titel „Sextextsextett“ sei Zungen- und Eisbrecher im Gespräch zugleich. Was verspricht er? Alles, was das Publikum will, und noch mehr: Viel Zeitgeist, der mal zeitlos daherkommt, mal geistlos, Antworten auf drängende Fragen wie: Was leistet Sprache bei Haarausfall, wie macht man achtsam Schluss mit dem Partner, wo liegen die Unterschiede zwischen Goethes erotischer Lyrik und der von Hermann Löns?

Karten für diese Veranstaltung gibt es unter anderem unter www.mitunskannmanreden.de.



Foto: Andre Kowalski



Fotos: Beekenhof

Dreitägige „Landromantik“ auf dem Beekenhof in Bommelsen

SCHLENDERN UND EINKAUFEN UNTER ALTEN BÄUMEN

Vom 8. bis 10. Mai verwandelt sich das idyllische Gelände des Beekenhofs in Bommelsen wieder in eine frühlingshafte Erlebniswelt. Inmitten der Natur präsentieren Aussteller bei der „Landromantik“ in stilvoll dekorierten Pagodenzelten ein außergewöhnliches und vielfältiges Warenangebot, das zum entspannten Stöbern und Einkaufen einlädt.

Beim Spaziergang zwischen alten Bäumen und historischen

Gebäuden entdecken Besucher eine große Auswahl an Blumen und Pflanzen, Nützliches und Schönes für Haus und Garten, Mode, Schmuck sowie hochwertiges, handgefertigtes Kunsthandwerk. Abgerundet wird das Angebot durch eine Vielzahl kulinarischer Spezialitäten.

Der Beekenhof in Bommelsen, gelegen zwischen Soltau und Walsrode, öffnet an den drei Tagen täglich von 10 bis 18 Uhr seine Tore (letzter Einlass: 17 Uhr). Der Eintritt beträgt fünf Euro für Erwachsene, während Kinder bis 16 Jahre sowie Oldtimerfahrer (mit H-Kennzeichen) freien Eintritt erhalten. Kostenlose Naturparkplätze stehen rund um das Gelände zur Verfügung. Hunde sind an der Leine willkommen.



★★★

Beekenhof

Landromantik

Zur Beeke 6 • 29699 Bommelsen/Bornlitz

08.-10.05.2026

Öffnungszeiten: 10.00 - 18.00 Uhr

Pflanzen • Gartentrends
Kunsthandwerk • Deko • Lifestyle

www.beekenhof-veranstaltungen.de



RUND 180 KÜNSTLER UND KUNSTHANDWERKER STELLEN SICH BEI DER HEIDEKULTOUR VOR

Einblicke in Ateliers und Werkstätten

Die HeideKultour gehört inzwischen zu den festen Kulturterminen in der Lüneburger Heide und findet in diesem Jahr bereits zum zwölften Mal statt. Für Kunstliebhaber und neugierige Entdecker bietet sich Anfang Mai eine seltene Gelegenheit: Die Region öffnet ihre kreativsten Räume – und lädt dazu ein, Kunst nicht nur zu betrachten, sondern unmittelbar zu erleben.

Vom 1. bis 3. Mai verwandeln sich Ateliers, Werkstätten und private Gärten in inspirierende Stationen einer ganz persönlichen Kunstroute. Mehr als 180 Künstler und Kunsthandwerker präsentieren ihre Arbeiten dort, wo sie entstehen – authentisch, nahbar und fernab klassischer Ausstellungsräume. Ausdrucksstarke Malerei und Skulpturen, zeitgenössisches Design oder traditionelle Handwerkskunst: Die Vielfalt ist

groß und die Qualität hoch. Besucher erhalten nicht nur Einblicke in fertige Werke, sondern auch in einem persönlichen Gespräch in kreative Prozesse.

Die sonst eher touristisch geprägte Lüneburger Heide wird zu einem Kulturmittelpunkt in Niedersachsen. Nicht nur an den Hot-Spots Schneverdingen, Otter, Buchholz/Nordheide, Sprötze, Hanstedt und Schätzendorf lassen sich Perlen künstlerischen Schaffens finden. Der gesamte Naturpark Lüneburger Heide ist dabei. Von Neu Wulmstorf über Munster bis Celle, von Schneverdingen bis Lüneburg erstreckt sich das Kulturangebot und wird so dem Leitspruch der HeideKultour gerecht: „Geh auf Tour. Triff Künstler. Erlebe Kultur.“

Weitere Informationen sowie die Veranstaltungsbroschüre zum Herunterladen unter www.heidekultour.de.



Foto: Natalia Rudolf

MUSEUMSHUS UND MUSEUMSSCHÜÜN IN WENSE ÖFFNEN IHRE TÜREN

Auf Entdeckungstour in liebevoll gestalteten Ausstellungsräumen

Es liegt etwas im Verborgenen, aber wer schon einmal dort gewesen ist, weiß, dass sich der Weg lohnt: das Museumshus in der idyllisch gelegenen Ortschaft Wense am Rande des Truppenübungsplatzes Bergen. Der Heimatverein Dorfmark, der es seit vielen Jahren betreut, öffnet das Museumshus in diesem Sommer an folgenden Sonntagen jeweils von 14 bis 17 Uhr: 31. Mai (zu Gast: die Spinn- und Webgruppe des Heimatvereins Peetshof

Wietzendorf), 26. Juli (mit Sütterlin-Schulstunde) und 30. August (zu Gast: der Imkerverein Dorfmark).

Große und kleine Besucher bekommen in den liebevoll gestalteten Ausstellungsräumen einen Eindruck davon, wie sich das Leben der Menschen in unserer Gegend früher abgespielt hat, zum Beispiel in der „guten Stube“, der großen Küche, dem Schulklassenraum, der Schusterwerkstatt und dem Friseursalon. Und nicht zuletzt beim Anblick der

vielen schönen Spielsachen im Kinderzimmer werden die Augen groß.

Auf dem „Elektro-Boden“ wird nicht nur der Fortschritt der Technik deutlich, sondern auch ein rund 20-minütiger Film über das Erholungsheim Achterberg gezeigt, das der Bremer Kaufmann Friedrich Missler Ende des 19. Jahrhunderts in der ehemaligen Gemeinde Obereizingen (heute Truppenübungsplatz Bergen) einrichtete. In diesem Film sind viele alte Aufnahmen des Hofes Achterberg, des Erholungsheims und der Landschaft rings herum zu sehen. Außerdem kommen Zeitzeugen zu Wort, die über das Leben auf dem Hof beziehungsweise ihren Aufenthalt im Erholungsheim erzählen.

In der frisch restaurierten Museumschüün kann man zudem jede Menge landwirtschaftliche Großgeräte bestaunen, wie einen Kartoffelsortiermaschine, eine Windfegge, einen Düngestreuer und einen Maishäcksler.

Nach dem Rundgang durch das Museum können sich die Besucher bei Kaffee und selbst gebackenem Kuchen stärken. Der Eintritt ist frei. Der Heimatverein freut sich über eine Spende.



Foto: Heimatverein Dorfmark

CHRISTIAN EHRLING TRITT MIT NEUEM PROGRAMM IN NIENBURG AUF

Extra-3-Moderator will sich versöhnen



Foto: Harald Kirsch

Christian Ehring ist mit seinem Programm „Versöhnung“ am Freitag, 15. Mai, im Theater Nienburg zu Gast. Beginn ist um 20:00 Uhr. Der Einlass erfolgt ab 19:00 Uhr.

Christian Ehring, bekannt als Moderator von „extra 3“ und Ensemblemitglied der „Heute Show“, tourt wieder mit einem brandneuen Soloprogramm durchs Land. Und das ist auch gut so. Denn sein Witz, seine Spontaneität und seine Empathie werden überall gebraucht. Vor allem hier, vor allem jetzt.

Das Land ist gespalten. Von Tag zu Tag werden die Gräben tiefer, die Fronten härter und die Sitten rauer. Konflikte eskalieren innerhalb von Sekunden. Wo es früher noch zivilisierte Debatten gab, wird heute nur noch geschimpft und beleidigt, sodass man pausenlos rufen möchte: „Habt ihr eigentlich schon mal was von Höflichkeit gehört, ihr Arschkrampen?!“ Zugegeben: Auch Ehring hat sich im Stellungskrieg der Meinungen nicht im-

mer vornehm zurückgehalten. Auch er hat schon gedisst und gebashed, hat geschamed, geblamed, gesilenced und gefrontet – teilweise ohne zu wissen, was diese Begriffe überhaupt bedeuten.

Jetzt aber sagt er: Schluss mit der Spaltung! Der Satireprofi mit dem Johannes-Rau-Gedächtniskiefer hat umgeschult und will fortan versöhnen: Sich mit dem Publikum, die Zuhörer mit der Welt, links mit rechts, Elmex mit Aronal. Und wo ließe sich das besser bewerkstelligen als im ganz konkreten Hier und Jetzt eines Theaterabends?

Die Zuschauer erwartet eine hochaktuelle, politische, persönliche und auch diskursive Show, die sich nicht auf das Trennende konzentriert, sondern auf das, was alle noch miteinander verbindet. Für Ehring jedenfalls steht fest: Versöhnung beginnt mit Zuhören.

Karten für die Veranstaltung gibt es unter anderem unter www.mitunskannmanreden.de.

OSTER GEWINNSPIEL

DIE GEWINNEN DES OSTERGEWINNSPIELS:

Für je eine von drei Familienkarten (für zwei Erwachsene und zwei Kinder) für den **Wildpark Lüneburger Heide**

Giesela Wiechers, Elfenweg 9, 29690 Grethem

Ilona Marunde, Am Diekkamp 11, 29699 Walsrode

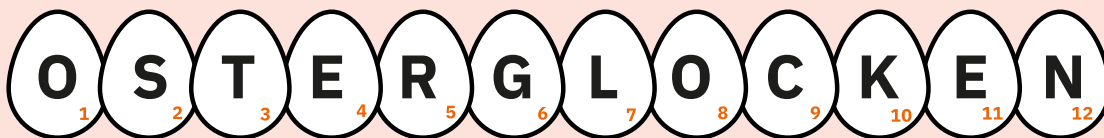
Sylvia Kopmann, Auf der Bucht 6, 27336 Rethem

Eine Familienkarte (für zwei Erwachsene und zwei Kinder) für den **Weltvogelpark Walsrode**

Andrea Bergmann, Hünzingen 87, 29664 Walsrode

HERZLICHEN GLÜCKWUNSCH!

Die Familienkarten werden euch zugeschickt.



Düt un dat up Platt: Hest nu ne Meise?



Genau hinschauen:

Autorin Gudrun Fischer-Santelmann nutzt diese Gabe, um Alltagssituationen und besondere Augenblicke aufzugreifen und sie mit Witz, Ironie und einem Augenzwinkern zu beschreiben.

Vääle von jau wäät all, dat ick mit miene Familje up'n Lann wahn. So richtig up'n Lann. Ganz am Enn von' Dörp, wo sick „Voss un Haas gaue Nacht secht“. Wenn ick ut mien Köökenfenster kiek, denn seih ick nix as Greun. Greune Wischen, greune Rasen, greune Bläär an de Bööm. In Studien hebbt se rutfunnen, dat dat gaut för us is, wenn wi so wat för Ogen hebbt un us denn ok noch vääł buten uphooft. Dat entspannt us un wi sünd vääł bäter stellt, as wenn wi blooß hoge Hüüser, groode Straaten mit flinke Autos un egaalwech vääle Minschen üm us rüm hebbt! De Wätenschaffler hebbt dat ünnersocht un dorbi faststellt, dat bi Minschen, de vääł Greunes vör Ogen hebbt, de Stimmung bäter is un se sick bäter feuhlt. Keene „dicke Luft“ sotauseggen. Denn de Natur späält eene wichtige Rull för uuse seelische Gesundheit! Studien bewiest, dat us de Upenthalt in de Natur positiv beinflussen deit: wi laat us nich so dull uprügen, wenn wi up'n Lann vääł buten tau Gang sünd - wenn wi in' Goorn rümweuhlt, spazeern gaht, loopt, Rad feuert, an Wannern sünd oder up'n Water vör us hendrieft. De Forschers hebbt sogar rutfunnen, dat Lüüe, de in de Stadt wohnt, flinker krank werd, weil se meist mehr Stress hebbt. Also, ick glööv, hier up'n Lann bün ich richtig!! Hier mit dat Greun üm mi rüm, mit de frische Luft, dat Tirileern von de Vagels un de Rauh. Wat tau hörn un tau seihn gifft dat bi us ok, aber dat is äben „Natur pur“: Wenn wi an' Köökendisch sitt, denn spazeert de Fasan up'n Diek lang un stött sienen luuen Schree ut, de Boomlöper (Kleiber) loppt den Beerboom up un daal. De Haas hoppelt öber de Wisch, de Stummelsteertmoort (Hermeling) flitzt vörbi, de Aadbor is baben in sien Neist an Klapfern, de Boomhacker kloppt an de Bööm rüm, de Rootbost (Rotkehlchen) kiek in't Fenster rin. Du süsst denn Rootmilan baben siene Kreise teihn, de Holthege (Eichelhäher) flücht dörch'n Goorn, de greune Boomhacker (Grünspecht) socht

sick in dienen Rasen eenen Worm. Öberall sünd Vagels un bunte Bodderlickers, dat summt un brummt egaalwech. Un nachts hörst du de Uul ropen un süsst de Fladder müüs flee-gen. Un een Swienägel wahnt ok bi us in Goorn.

Blooß von de Duuben un de Kreihen bün ick keen Fründ – alleen düt eewige Gurren un dat Krah-Krah-Krah well man sick nich denn ganzen Dach anhörn! Un dat gifft ok noch dat eene oder annere, wat nich so schön is, hier bi us up'n Lann. So as Winnworp-Huupens dörch'n ganzen Goorn. Oder Vagels, de di öber Nacht de ganzen Kirschen stibitzt. Oder Rehböcke, de de Rinn von junge Bööm wechschüert. Oder Marder un Waschbärn, de nachts up'n Dack rümpoltert un de Mülltunnen ümkippt. Oder Rehe un naakte Snäken, de miene Blaumen un mien Gemüüs affräät. Oder Vagelschiet up diene Wäsche, de du jüst wuschen un buten uphängt hest.

As wi Sönddach bi uus' Freuhstück ut'n Fenster kiekien dään, dor wöör buten ok wedder allens ganz idyllisch. Dor har sick sogar ne lüttje Meise up miene Wäschelinjen rupsett. Ach, wo seut! As ick mienen Kirl dat wies, dor sä he: „Guck mal genau hin: Die Meise sitzt da nicht einfach nur auf deiner Wäscheleine, sondern die sitzt auf deiner gewaschenen Woldecke un pickt da irgendwas!“ Wat?? Dor geev dat doch gor nix tau fräten, wat könn de Vogel denn dor rutpicken?? As ick mi dat genauer bekieken dä, dor könn ick seihn, wat de Meise meuk: Se hett woll wat bruukt, dormit se ehr Neist dormit utstaffeern könn. Dor wöör de schöne weike Schaapswull von miene Dääken woll de eersde Wahl, bestimmt hebbt de lüttjen Vagels dat besonnens weik! Jümmer wedder keum se anfleegen, pick de Wull rut un suus dormit aff na ehr Neist. So wat har ick jo noch gor nich hatt! Vör allen hett miene schöne dicke Wulldääk nu öberall lüttje Löcker...!!

Aber ok doröber well ick mi nich uprügen. Ick kiek einfach mienen greuen Rasen an un dat helle Freujohrsgreun von de Bööm – un weer mitmal gaaaaaanz ruhig...

Gudrun Fischer-Santelmann

TUTANCHAMUN
EIN IMMERSIVES ABENTEUER

800+ EXPONATE | AUDIO GUIDE | 360° PROJEKTIONEN

AB 06.05.2026
HANNOVER | ALTE DRUCKEREI

TUT-AUSSTELLUNG.COM

DIE GRABKAMMERN DES PHARAO IN EINER SPEKTAKULAREN REKONSTRUKTION

max Tickets NP | magaScene | antenne NIEDERSACHSEN | eventim+

live
musik

HIER GIBT'S STIMMUNG AUF DIE OHREN

LIVE-MUSIK FÜR
JEDEN GESCHMACK

KAMMERKONZERT MIT DEM GROPIUS-QUARTETT IM KLOSTER WALSRODE

Von klassischer bis zeitgenössischer Musik

Hochkarätige Kammermusik im Kloster Walsrode bietet das Gropius-Quartett am Dienstag, 5. Mai, ab 19 Uhr. Schon 2022 und 2023 spielte die Gruppe an gleicher Stelle wunderbare Stücke, bei denen das Publikum den Atem anhielt. Mit ihrem spannenden Programm schlagen die Musiker einen großen Bogen vom klassischen Repertoire bis zur zeitgenössischen Musik; Felix Mendelssohn-Bartoldy, Antonin Dvorak und George Alexander Albrecht mit einem ihnen 2019 gewidmeten Stück bringen sie mit. Das Gropius-Quartett ist ein international gastierendes Streicherquartett von außergewöhnlicher Qualität. Indira Koch

(Violine), Alexia Eichhorn (Viola), Wolfgang Emanuel Schmidt (Violoncello) und Friedemann Eichhorn (Violine) kennen sich seit gemeinsamen Studienzeiten an der International Menuhin Music Academy Gstaad und der Juilliard School New York. Bedeutende Gastspiele gaben sie in der Elbphilharmonie und dem Konzerthaus Berlin und konzertieren seither in Deutschland und dem europäischen Ausland, in Kanada und in den USA. Zudem spielen sie als Solisten und als Quartett zusammen mit weltweiten Berühmtheiten wie Gidon Kremer und Igor Oistrach.



SPARGELGUT MEYER
DER INNOVATIVE SPARGELANBAU

Ihr Ausflugsziel
in der Spargelsaison 2026

Hofladen
Mittwoch bis Sonntag 8.00 - 18.00 Uhr
und an allen Feiertagen geöffnet

Wöchentliche Angebote
auf der Website www.spargelgutmeyer.de
gültig jeweils von Donnerstag bis Sonntag

Kaffee und Kuchen in unserem Hofladen
Eis am Stiel für unsere kleinen Kunden
von Donnerstag bis Sonntag und an allen Feiertagen

Spieleparadies
mit großem Sandkasten, Schaukel und Kindertrecker

Betriebsführungen
mit anschließender Spargelverkostung
Terminvereinbarung unter 05165/1443
oder info@spargelgut-meyer.de



Kirchwahligen 8
29693 Böhme
Telefon 05165/1443
info@spargelgut-meyer.de
www.spargelgutmeyer.de



Foto: Gropius-Quartett

KONZERT DES GLENN MILLER ORCHESTRA IN CELLE

Klassischer Swing-Sound der 30er- und 40er-Jahre

Fast 90 Jahre nach der Gründung sind Glenn Miller und sein Orchester bis heute die unbestrittenen „Kings of Swing“ und bereichern die Musikwelt mit unzähligen unvergesslichen Songs und Arrangements. Mit seinem Programm „Swing Forever“ präsentiert das Original Glenn Miller Orchestra am Montag, 11. Mai, ab 20 Uhr in der Congress Union Celle Highlights wie „In the Mood“, „Moonlight Serenade“, „Chattanooga Choo Choo“, „Pennsylv-

vania 6-5000“, „Tuxedo Junction“ oder „American Patrol“ und bringt damit bis heute jeden Konzertsaal zum Toben. Die Mischung von „knallenden“ Trompeten und den berühmten vier Saxophonen und einer Klarinette geht vom Gehörgang geradewegs in die Beine. So wird jede Location zum „Swing Tempel“ der 40er-Jahre.

Glenn Miller erhielt die erste goldene Schallplatte der Musikgeschichte und war schon zu Lebzeiten ein Idol, dem Musik-

fans in aller Welt begeistert lauschten, daher erschütterte die Nachricht von seinem Tod Millionen von Liebhabern seiner Musik. Nach seinem tragischen Tod wuchs die Glenn Miller-Legende, die Faszination seiner Musik blieb und begeisterte weiter Menschen rund um den Globus und in allen Altersstufen.

Das „Original Glenn Miller Orchestra“ ist das einzige Orchester europaweit, welches die Original-Arrangements besitzt und spielen darf.



Foto: Nathalie Zimmermann



TICKETS & ADRESSEN

GROPIUS-QUARTETT

Kloster
Kirchplatz 2
29664 Walsrode

Kartenvorbestellungen sind per E-Mail an kultur-kloster@t-online.de möglich.

GLENN MILLER ORCHESTRA

Congress Union
Thaerplatz 1
29221 Celle

Karten gibt es unter anderem bei der Tourist-Information Celle und unter www.glenn-miller.de.

MUSIKALISCHER ABSCHIED VON WALSRODE

Letzte Konzerte mit Kreiskantor Holger Brandt



Bevor Kreiskantor Holger Brandt im Juni seine neue Tätigkeit in Stade beginnt, freut er sich noch auf zwei musikalische Veranstaltungen in Walsrode. Am Sonntag, 3. Mai, ab 17 Uhr findet als großes Abschiedskonzert der „Abend der Chöre“ in der Stadtkirche statt. Und in den ersten drei Maiwochen steht das Mitsingfestival im Kirchenkreis an. Der „Abend der Chöre“ ist – als Rückschau auf zwei Jahrzehnte Chorkonzerte – eine Mischung aus Oratorium

und Nacht der Chöre. Von 17 bis 19.30 Uhr bietet es mit zwei Programmblöcken und einer Pause frühsummerliche Abendstimmung in und um die Walsroder Stadtkirche. Der Junge Chor singt zusammen mit 25 Ehemaligen Popsongs mit Klavierbegleitung und Anthems von John Rutter mit Orchesterbesetzung. Die Kantorei singt unter anderem die Kantate „Bleib bei uns“ von J. S. Bach, bei der neben dem Orchester dann auch Solisten zum Einsatz kommen. Außerdem

spielt die Kammer Sinfonie Bremen ein Orchesterwerk von G. F. Händel.

„Als ich den Chören nach dem großen gemeinsamen Konzert im November verkünden musste, dass ich Walsrode verlasse, war das ein sehr schwerer Moment“, sagt Holger Brandt. „Aber dass in meine restlichen Monate noch eine Kinderchorfreizeit, ein Kindermusical und eine große Chorveranstaltung mit Ehemaligenprojekt passen, hilft mir und wohl auch den Chören, eine gute letzte gemeinsame Zeit zu verbringen. Ich freue mich sehr auf die Veranstaltungen, weil sie für mich eine Zusammenfassung der zurückliegenden 23 Jahre Chorarbeit bedeuten.“

Im Rahmen des Mitsingfestivals vom 2. bis 25. Mai sind Singbegeisterte wie Singmuffel, Chorsänger wie Ungeübte willkommen beim Mitsingen in gut gelaunter Gemeinschaft. Chorleiter und Chöre des ganzen Kirchenkreises laden ein – zum offenen Singen, zu offenen Chorproben und zur Zentralveranstaltung am 9. Mai ab 16 Uhr in Walsrode: „Singen rund um die Stadtkirche“. Informationen den offenen Chorproben und offenen Singveranstaltungen zwischen Dorfmark und Schwarmstedt sind zu finden unter: www.kirchenmusik-walsrode.de. Das Gesamtprogramm der Landeskirche ist veröffentlicht auf: www.wersingtblühtauf.de.

ULRIKE UND CLAUS VON WEISS ZU GAST IN DER EINE-WELT-KIRCHE

Lieder und Tänze mit Pfeifen und Zungen

Pipes & Reeds“ – Lieder und Tänze mit Pfeifen und Zungen präsentieren Ulrike und Claus von Weiß am Samstag, 30. Mai, in der Eine-Welt-Kirche in Schneverdingen. Beginn ist um 19 Uhr. Pfeifen und Zungen, wie sie in der Kirchenorgel zusammen erklingen, treffen in diesem Ensemble als bunt gemischtes Instrumentarium zusammen: Portativ, Hümmelchen und Duday, Indisches Harmonium und Englisch Concertina. Mit diesen Instrumenten und ihren Stimmen erzeugen Ulrike und Claus von Weiß eine unterhaltsame Musik, die auf Stücken des Mittelalters, der Renaissance, traditioneller Musik und zahlreichen Eigenkompositionen basierend die Zuhörer berührt, fasziniert und unterhält.



Foto: Von Weiß

KAMMERCHOR REVOICE SINGT IN DER KLOSTERKAPELLE WALSRODE

Spannenden Mix der nordischen Chormusik

Wer das Domgymnasium (DoG) in Verden auf musikalischer Ebene ein wenig verfolgt, meint vielleicht zu glauben, dieses Gesangsensemble schon zu kennen. Denn auch wenn der im November 2024 gegründete Kammerchor ReVoice nicht mit dem DoG in Verbindung steht, setzen sich die Mitglieder aus ehemaligen Sängern und Sängerinnen des Kammerchors vom Domgymnasium zusammen. Mittlerweile ist die Gruppe aus 20- bis 26-Jährigen allerdings weit verteilt: von Freiburg über Maastricht bis nach Magdeburg. Anders als bei anderen Chören treffen sich die Mitglieder nicht regelmäßig zum Proben, sondern erlernen das Konzertrepertoire zunächst eigenständig und setzen die Stücke während einer intensiven gemeinsamen Probenphase zusammen. Zuletzt wurde in der Nähe von Würzburg auf Schloss Weikersheim vier Tage lang fleißig gesungen, gelacht und in alten Schulzeiten geschwelgt. Verschiedene Stücke zum Thema „Nordische Klänge“, die zum Teil schon bekannt und zum Teil ganz neu waren, wurden erprobt und konzertreif ausgearbeitet. Jetzt stellt ReVoice dieses Programm live vor, unter anderem am Pfingstsonntag, 24. Mai, ab 19 Uhr in der Klosterkapelle Walsrode.

Das Publikum kann sich auf einen spannenden Mix der nordischen Chormusik freuen. Von Estland und Lettland über Norwegen und Schweden bis hin nach Island ist die Vielfalt der Kulturen in dem Programm wiederzufinden. Es geht um Liebe, Hochzeit, Midsommar und um das Licht, welches selbst in dunklen Tagen nie ganz ausbleibt. Das Repertoire wurde von Chorleiterin Vanessa Galli mit viel Bedacht ausgewählt, um eine eindrucksvolle Mischung verschiedener Stile, Herausforderungen und Klänge zu erzeugen. Es wird geklatscht, geflüstert, gerufen, aber vor allem wird natürlich viel gesungen. Weitere Informationen unter www.revoice-kammerchor.de.



Foto: Anneke Müller



TICKETS & ADRESSEN

REVOICE

Klosterkapelle
Kirchplatz 2
29664 Walsrode

Der Eintritt ist frei, um Spenden zur Projektfinanzierung wird gebeten.

ULRIKE UND CLAUS VON WEISS

Eine-Welt-Kirche
Ernst-Dax-Straße 8
29640 Schneverdingen

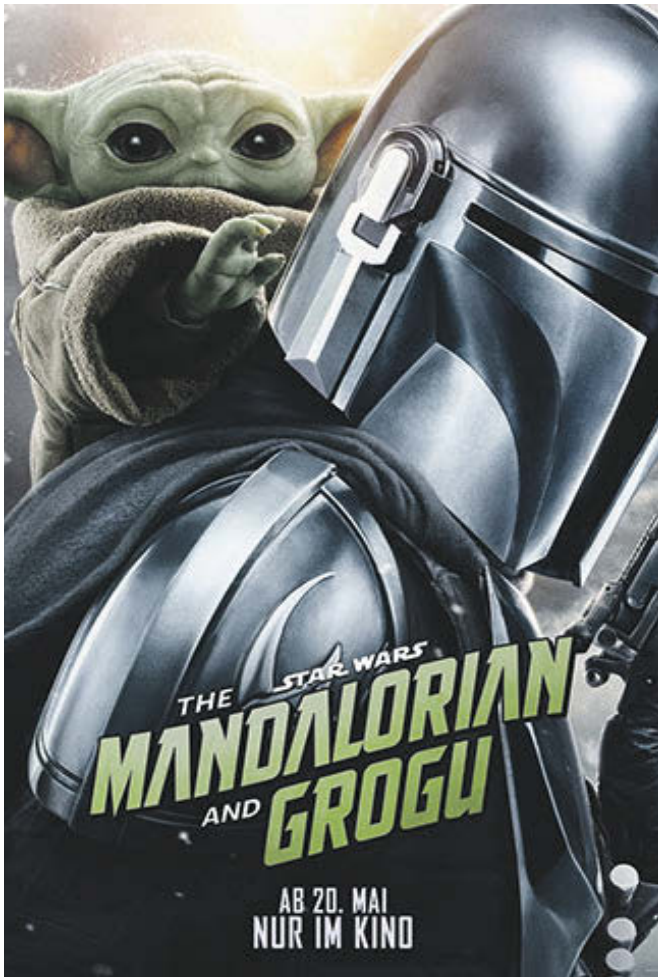
Karten gibt es an der Abendkasse.

ABEND DER CHÖRE

Stadtkirche
Kirchplatz 4
29664 Walsrode

Karten gibt es an der Abendkasse.

THE MANDALORIAN & GROGU



In drei Staffeln hat das Duo rund um den Mandalorianer Din Djarin (Pedro Pascal) und seinen Findling Grogu (von Fans zunächst liebevoll als Baby Yoda bezeichnet) in der ersten „Star Wars“-Live-Action-Serie „The Mandalorian“ das Publikum begeistert. Nun führt sie ihr nächstes Abenteuer auf die große Kinoleinwand.

Nach dem Fall des Dunklen Imperiums haben sich die verbliebenen imperialen Kriegsherren über die Galaxis verstreut und agieren im Verborgenen. Parallel dazu bemüht sich die aufstrebende Neue Republik, das zu sichern und zu verteidigen, wofür die Rebellion gekämpft hat. Zuletzt sah man, wie der Mandalorianer Din Djarin (Pedro Pascal) den Kampf gegen Moff Gideon zu seinen Gunsten beendet hat. In dieser Phase schließt er mit Captain Carson Teva von der Neuen Republik einen Deal: Um seinen jungen Lehrling Grogu auszubilden, benötigt Din Djarin Aufträge als Kopfgeldjäger. Da insbesondere im Äußeren Rand der Galaxis noch zahlreiche imperiale Streitkräfte aktiv sind, die sich neu formieren, soll Teva dem legendären mandalorianischen Kopfgeldjäger entsprechende Missionen zuteilen. Auf diese Weise unterstützt Din Djarin die Bemühungen der Neuen Republik, während er gleichzeitig Grogu auf seinen eigenen Weg vorbereitet.

HINTERGRÜNDE, BESETZUNG, KINOSTART

„The Mandalorian & Grogu“ spielt in den 30 Jahren zwischen den „Star Wars“-Kinofilmen „Die Rückkehr der Jedi-Ritter“ und „Das Erwachen der Macht“. Um für Kontinuität zu sorgen, sitzt Jon Favreau („Der König der Löwen“) auf dem Regiestuhl. Gemeinsam mit Dave Filoni („Star Wars: Rebels“) und Lucasfilm-Chefin Kathleen Kennedy produziert Favreau den neuen Kinofilm. Favreau und Filoni waren in drei Staffeln „The Mandalorian“ sowie den Spin-offs „Das Buch des Boba Fett“ und „Ahsoka“ als Showrunner und Kreative Köpfe hinter der Kamera beteiligt.

Starttermin ist der 20. Mai 2026

Änderungen sind vorbehalten.
Für weitere Informationen besuchen Sie einfach unsere Homepage www.capitol-walsrode.de



KINOS

IN IHRER NÄHE

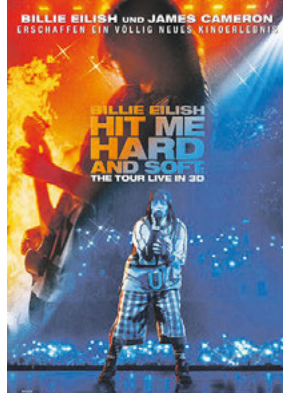
Capitol-Theater Walsrode
Lange Str. 46,
29664 Walsrode
capitol-walsrode.de

Kino-Vorschau

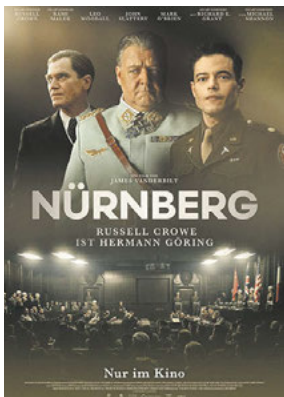
MAI



MORTAL KOMBAT 2
Genres: Action, Fantasy



BILLIE EILISH
Genres: Konzert, Dokumentation



NÜRNBERG
Genres: Drama, Thriller



MEINE FREUNDIN CONNI 2
Genres: Animation, Familie



IN THE GREY
Genres: Action, Komödie



GLENN KILL: EIN SCHAFSKRIMI
Genres: Krimi, Komödie

Bädergesellschaft
BÖHMETAL

Lieth-Freibad ab 09. Mai 2026 geöffnet
Weitere Informationen auf www.badbt.de



Ab sofort gibt es Saisonkarten.
Sprechen Sie uns gern an oder schauen Sie auf unsere Website: www.badbt.de

Lieth-Freibad

Soltauer Str. 26 · 29683 Bad Fallingb. Tel. 05162 22 26 · www.badbt.de



eastside meding

Villa Wolff
Gästehaus

KAUFMANN'S
Leder

HAAR GENAU

Lieblingkunde
– für Sie sind wir dabei.

Anders Hotel & Restaurant Walsrode, Änderungs- und Maßschneiderei Amir Rahmani, Argentinisches Steakhouse Mendoza, Auto-Service Michael Leibner, Autohaus Heiko Wenzel, Autohaus Herbst & Marquardt, Autohaus Hohmann mit Autovermietung, Autohof Dorfmark, Autohof Elsdorf, Autoservice Hodenhagen, Autozubehör Plesse, Aziz's Salate, Bettina Bissel – Friseur und Perücken, Bier Storch, BIG BILL Imbiss, Bistro Restaurant 37, Blumeng. Blumen & Dekoration – Markus Krieger, Böhmecallabau, Brotmanufaktur – Stätzlender, BS Caravaning, Chili Manufaktur, City Optic, Dal Teehaus, Der Holländer Blumenladen, Die Mehlkammer Hofcafé & Restaurant, e-motion e-Bike Welt Heidekreis, Elektro-Feldmann, Entsorgung mit System Martin Bertram, Fahrzeugtechnik Seydan Kfz-Meisterbetrieb, Ferienhof Holzer, Fitness Lounge, FKS Walsrode, Fleischerie Dageförde, Fleischerie Walter Korte, Fiorifarm Ginseng, FloraWest Menzel, Freizeithaus Harschardt, Fußballprojekte Walsrode, Galerie Hohmann, Garage Vorbrück, Gärtnerie & Floristik Willi Rückmann, Gärtnerie Prüm, Gästehaus Villa Wolff, Gasthaus Meding, Gebrauchswarenzentrum Lokschnuppen, Glaserei Quessel, Inh. Jörg Kolberg, Golf Club Tietling, Haar Genau, Haseo Automobile, HEID DWERK e.V., Hirscheune Schmuggel, Hotel Deutsches Haus, Hotel Ferienhof, Hotel Sanssouci, Hünzinger Brauhaus, INFORM Fitness Hodenhagen & Schwarmstedt, Italienisches Eiscafé DELIA, Janina's Haar/Ström, Jeans-Wolf, Juwelier Bergmann, Kaufhaus GNH Walsrode & Schwarmstedt, KAUFMANNSLADEN – Walsrode & Soltau, Kfz Hartmann Inh. Ulf Hartmann, Kfz-Meisterbetrieb STÖCKMANN, Kosmetik Institut Damerus, La Trattoria Ristorante-Pizzeria, Landgasthaus Vellener – bei Tante Martha, Lensky Kfz-Meisterbetrieb, Lipinski Heizung – Sanitär, Moccamoor, Moni's Blumenparadies, my time breakfast & bistro, Öz Urfa Street Food, Party Fiesta Store Hannover & Langenhagen, Petra und Michas Meerespezialitäten – Schwarmstedt & Hodenhagen, Pietz – Food & More, Price Sportsbar, Raumaussattung Oldenbüttel, Restaurant Akropolis, Restaurant Alpha, Restaurant KORDAS, Restaurant Oranien, Rethener Blumenladen, Rickenberg Tisch & Trend, Ricky's Pizza Service, Schweiger Medizintechnik, Smart-Repair-Center, Sport Haeser, Stadtländers Esszimmer, Straußenhof Heidekreis, Studio Auszeit, SUBWAY Restaurant Walsrode, Taverne AMMOS, Timberjacks Bispingen, Tomys Dampfsteile, Uwe Reichel Uhrmachermeister und Juwelier, Velobox, Weetmüller's Hof-Café, WerQART, WILDPARK MIDDEN



Geld zurück ist einfach. Mehr Infos unter:
www.ksk-walsrode.de/vorteilswelt



Kreissparkasse
Walsrode

event kale nder

WOCHENMÄRKTE

DIENSTAGS

7 - 13 Uhr Verden

Große Straße zwischen Blumenwisch und Herrlichkeit findet der Wochenmarkt statt.

MITTWOCHS

7 - 13 Uhr Soltau

In der Soltauer Innenstadt bieten die Markthändler ihre regionalen Produkte an.

8 Uhr Visselhövede

Wochenmarkt auf dem Combi-Parkplatz.

DONNERSTAGS

8 - 12.30 Uhr

Bad Fallingbostal

Bürgerhof – direkt in der Innenstadt findet der Wochenmarkt statt.

8 - 13 Uhr

Schneverdingen

Vor dem Rathaus und in der Rathauspassage.

FREITAGS

7 - 12.30 Uhr Walsrode

Auf dem Stadtplatz an der Böhme bietet der Walsroder Wochenmarkt seinen Besuchern ein vielfältiges Angebot.

7 - 13 Uhr Verden

Am Lugenstein findet der Wochenmarkt statt.

ab 14 Uhr Walsrode

Backtag am Heidemuseum. Besuchen Sie uns im Backhaus und genießen Sie großartige Backwaren und herzhafteste Köstlichkeiten außer an Feiertagen.

14 - 17.30 Uhr

Schwarmstedt

Auf dem Rathausplatz findet der Bauernmarkt statt.

SAMSTAGS

7 - 13 Uhr Soltau

In der Soltauer Innenstadt bieten die Markthändler ihre regionalen Produkte an.

7 - 13 Uhr Verden

Ecke Herrlichkeit bis zur Brückstraße findet ein Bauernmarkt statt.

8 - 12.30 Uhr Rethem

Der „Grüne Markt“ bietet auf dem Amtshauptmann-Jordan-Platz frische Produkte direkt vom Land an.

AUSSTELLUNGEN

Bad Fallingbostal.

Bernstein und seine Verwendung. Sonderausstellung von vielen Inkluden und Schautücken zu Bernstein, dessen Nutzung und Nachahmung. Zu sehen donnerstags von 16:00 bis 18:00 Uhr und jeden ersten und dritten Sonntag im Monat von 14:30 bis 17:30 Uhr. Ort: Museum der Archäologischen Arbeitsgemeinschaft, Michelsenstraße 1, 29683 Bad Fallingbostal.

Celle.

Das Bomann-Museum am Schloßplatz präsentiert umfangreiche Sammlungen zur niedersächsischen Volkskunde und Kulturgeschichte und zeigt einige Sonder- und Dauerausstellungen z.B. Und weg war's! Verschwundenen Dingen auf der Spur noch bis 20.09. Achtung Hochspannung! Ort: Bomann-Museum Celle, Schloßplatz 7, 29221 Celle.

Ausstellung: Einige waren Nachbarn: Täterschaft, Mitläufertum und Widerstand. Sonderausstellung des United States Holocaust Memorial Museums. Warum unterstützten normale Menschen die Nationalsozialisten? Wie war der Holocaust möglich? Einflüsse spiegeln oft Gleichgültigkeit, Antisemitismus, Karriereangst, Ansehen in der Gemeinschaft, Gruppenzwang oder Chancen auf materiellen Gewinn wider. Zu sehen noch bis 21.06. ab 11:00 Uhr. Ort:

Celler Synagoge, Im Kreise 24, 29221 Celle.

Dorfmark-Wense.

Museumshus Wense mit seinen Ausstellungsräumen, die einen Eindruck vom Leben der Menschen von früher zeigen, mit seiner guten Stube, der großen Küche, dem Schulklassenraum und mehr, hat am 31.05., 26.07. und 30.08. von 14:00 bis 17:00 Uhr geöffnet. Ort: Museumshus Wense, Am Sandberg 2, 29683 Dorfmark-Wense.

Faßberg.

Luftbrückenmuseum. Der Fliegerhorst Faßberg war einer der wichtigsten Pfeiler der Luftbrücke. Öffnungszeiten täglich von 13 bis 17 Uhr. <https://luftbrueckenmuseum.de/online-reservierungsanfrage>. Ort: Luftbrückenmuseum Faßberg, Waldweg 7, 29328 Faßberg.

Hoya.

Museumsdruckerei Hoya „Zwiebelfisch“ e.V. öffnet sonntags zwischen 15 und 18 Uhr die Türen für große und kleine Menschen. Nach Absprache (telefonisch oder per E-Mail) kann es eventuell eingerichtet werden, auch ein wenig zu drucken. Kontaktdaten: Tel.: 04255/465, Homepage: www.museumsdruckerei-hoya.de. Ort: Museumsdruckerei Hoya „Zwiebelfisch“ e.V., Lindenallee 2, 27318 Hoya/Weser.

Hannover.

Tutanchamun – ein intensives Abenteuer. Ausstellung durch das Leben des legendären Pharaos vom 06.05. bis 30.08. ab 10:00 Uhr. Tickets in den HAZ/NP-Ticketshops. Ort: Alte Druckerei Hannover, August-Madsack-Straße 1, 30559 Hannover.

Munster.

Das Panzermuseum zeigt gepanzerte Fahrzeuge von ihren Anfängen im Ersten Weltkrieg bis heute. Geöffnet Dienstag bis Sonntag von 10-18 Uhr. Infos unter Tel.: 05192/2552.

Ort: Deutsches Panzermuseum Munster, Hans-Krüger-Str. 33, 29633 Munster (Örtze).

Soltau.

Wo noch bis Anfang der 1970er-Jahre die Böhme-Zeitung gedruckt wurde, befindet sich seit Kurzem das neue Aktiv-Museum. Die Führungen richten sich nach Lust und Zeit der Besucherinnen und Besucher. Das Museum hat Montag, Mittwoch und Samstag von 14 bis 17 Uhr für geöffnet. Ort: Die Bleilau - Schrift- und Druckwelt Soltau, Kirchstraße 2, 29614 Soltau.

Besuch des historischen Freudenthal-Zimmers des Alten Rathauses. Jeden dritten Montag im Monat ist das Freudenthal-Zimmer im Alten Rathaus in Soltau geöffnet. Durch den Seiteneingang des Alten Rathauses ist das Freudenthal-Zimmer barrierefrei erreichbar. Ort: Altes Rathaus Soltau (Freudenthal-Zimmer), Poststraße 12, 29614 Soltau.

An zwei Standorten präsentiert das Spielmuseum typische und besondere, simple und kostspielige Spielzeuge aus vier Jahrhunderten; von Holzfiguren über Porzellanpuppen bis zu Eisenbahnen werden alle Kernbereiche des Kinderspiels veranschaulicht. Geöffnet täglich von 10 bis 18 Uhr. Ort: Spielmuseum Soltau, Poststraße 7 + 15, 29614 Soltau.

Gesichter einer Flucht. Wanderausstellung aus Haltern am See, die um Fluchtgeschichten von Personen, die hier in Soltau eine neue Heimat gefunden haben, erweitert wurde. Zu sehen vom 28.04. bis 28.06. täglich von 14:00 bis 17:00 Uhr. Gruppenführungen möglich mit Anmeldung unter Tel.: 05191/71203. Ort: Heimatbund Soltau e.V., Poststraße 11, 29614 Soltau.

Spiel mit dem Glück – Zufall oder göttliche Fügung? Ausstellung von Gesellschaftsspielen aus 3 Jahrhunderten bis 28.06. täglich ab 10:00

Uhr. Würfel, Kugeln, Kreisel, Lose oder Zeiger entscheiden über Gewinn und Verlust. Ort: felto – Filszelt, Marktstraße 19, 29614 Soltau.

Rosengarten.

Straßenzug wie in den 1950er bis in die 1970er-Jahre. An ausgesuchten Wochenenden füllen Darsteller den Straßenzug mit gelebter Geschichte. Sonderausstellung: von Federkiel und Rechenschieber noch bis 17.08. Infos unter kiekeberg-museum.de. Ort: Freilichtmuseum am Kiekeberg, Am Kiekeberg 1, 21224 Rosengarten-Ehestorf.

Neuenkirchen.

Ausstellung „der Raum zwischen den Steinen“ mit Skulpturen vom Neuenkirchener Bildhauer HAWOLI. Die Ausstellung ist dienstags bis sonntags von 14:00 bis 17:00 Uhr zu sehen. Die Aussenskulpturen und der Ateliergarten sind jederzeit frei zugänglich. Ort: Kunstverein Springhornhof, Tiefe Straße 4, 29643 Neuenkirchen.

Open Call Radius 26 – Kunst aus der Region in einer Ausstellung mit Objekten von Künstlern aller Sparten. Eröffnung am 29.05. um 18:00 Uhr. Zu sehen vom 30.05. bis 14.06. zu den Öffnungszeiten des Springhornhofs. Infos unter www.springhornhof.de. Ort: Kunstverein & Stiftung Springhornhof, Tiefe Straße 4, 29643 Neuenkirchen.

Schneverdingen.

Ausstellung des Naturgartenvereins. Natur in den Garten holen, Tipps zu heimischen Wildpflanzen und Pflege eines Naturgartens. Zu sehen vom 13.04. bis 08.05. montags bis freitags ab 09:00 Uhr. Ort: Kreissparkasse Soltau Geschäftsstelle, Am Markt 3, 29640 Schneverdingen.

Verden.

Sonderausstellung Bilder im Dunkeln – Höhlenkunst der Eiszeit bis 25.10. zu sehen von Dienstag bis Sonntag 10:00

bis 17:00 Uhr, auch am 1. Mai, Himmelfahrt und den beiden Pfingsttagen geöffnet. Ort: Deutsches Perdemuseum, Holzmarkt 9, 27283 Verden.

PARK- INFORMATIONEN

Bispingen.

Die SnowWorld ist eine Abenteuererlebniswelt für winter-sportliche Gipfelstürmer. Öffnungszeiten/Infos unter www.SnowWorld.com/bispingen. Ort: SnowWorld, Horstfeldweg 9, 29646 Bispingen.

Das Greifvogelgehege bringt auf unnachahmliche Weise den Besuchern die Vogelwelt näher. Geöffnet von Mai bis Oktober mittwochs und an Wochenenden ab 15:00 Uhr. Infos dazu unter www.greifvogel-gehege.de. Ort: Greifvogelgehege, An der Bundesstraße 209, 29646 Bispingen.

Hannover.

Der Erlebnis-Zoo Hannover. Die Anlage zeigt 2150 Tiere in 181 Arten. Infos: www.zoo-hannover.de. Tagestickets nur online. Ort: Erlebnis-Zoo Hannover, Adenauerallee 1, 30175 Hannover.

Lauenbrück.

Der Tier- und Landschaftspark ist täglich geöffnet. Auf 25 Hektar werden über 200 Wild- und Nutztiere erhalten. Infos unter www.landpark.de. Ort: Landpark/Wildpark, Wildpark 1, 27389 Lauenbrück.

Müden.

Der Wildpark Müden ist täglich geöffnet. Täglich Infos unter Tel.: 05053/903031 oder www.wild-park.de. Ort: Wildpark Müden GmbH, Heuweg 23, 29328 Müden/Örtze.

Nindorf-Hanstedt

Wildpark Lüneburger Heide. Der Park ist ganzjährig geöffnet. Infos auf der Homepage www.wild-park.de. Online-Ticketbuchung wird empfohlen. Ort: Wildpark Lüneburger Heide, Wildpark 1, 21271 Nindorf-Hanstedt.

Baumwipfelpfad Heide Himmel hat geöffnet bis 31.10. täglich 8:00 bis 19:00 Uhr. Vom 10.11. bis 28.02. von 9:30 bis 16:30 Uhr. Infos auf www.heide-himmel.de. Ort: Heide Himmel, Wildpark 1, 21271 Hanstedt-Nindorf.

Verden.

Der RitterRost Magic Park ist von 10:00 bis 18:00 Uhr geöffnet. 09. und 10.05. Fabulus-Tage; 31.05. Wald-flohmarkt vor dem Park. Info: www.ritterrost-magicpark.de. Ort: Magic Park Verden GmbH, Heideweg 5 -7, 27283 Verden.

Walsrode.

Der Weltvogelpark Walsrode ist der weltweit größte Vogelpark und ab sofort wieder von 09:30 bis 18:00 Uhr geöffnet. Infos, auch zu den Öffnungszeiten, unter www.weltvogelpark.de. Ort: Vogel-park Walsrode, Am Vogelpark, 29664 Walsrode.

Hodenhagen.

Der Serengeti-Park ist von 10:00 bis 17:00 Uhr, feiertags und Wochenende bis 18:00 Uhr, in den Sommermonaten bis 18:30 Uhr geöffnet. Infos auf Serengeti-Park.de. Ort: Serengeti-Park, Am Safari-park 1, 29693 Hodenhagen.

Soltau.

Das Heide Park Resort in Soltau ist mit 850.000 m² der zweitgrößte deutsche Freizeit- und Themenpark. und bietet außergewöhnliche Abenteuer für jeden Geschmack und ist bis zum 31.10. wieder geöffnet. Ort: Das Heide Park Resort, Heide Park 1, 29614 Soltau.



**WO LEBEN
SICH VERBINDET**
IM WELTVOGELPARK WALSRÖDE

**WELT
VOGEL
PARK**
WALSRÖDE

WWW.WELTVOGELPARK.DE



Foto: siro46-stock.adobe.com

TERMINE FÜR KINDER

Bomlitz.

Bilderbuchkino für Kinder ab 2 Jahren mit anschließendem Basteln am 08.05. ab 16:00 Uhr. Anmeldung unter Tel.: 05161/4810050 oder per Mail an buecherei-bomlitz@walsrode.net. Ort: Bücherei Bomlitz, August-Wolff-Straße 3, 29699 Walsrode.

Gaming in der Bücherei. 1 Stunde lang Matchbox Driving

Adventures auf der Nintendo Switch am 22.05. ab 16:00 Uhr und am 23.05. ab 10:30 Uhr. Anmeldung unter Tel.: 05161/4810050 oder per Mail an buecherei-bomlitz@walsrode.net. Ort: Bücherei Bomlitz, August-Wolff-Straße 3, 29699 Walsrode.

Schneverdingen.

Kinderabenteurer: Kinder auf die Kutsche am Dienstag, 05./12./19. und 26.05. um 16 Uhr. Jedes Kind darf die Kutsche selber lenken. Dauer: ca.

1,5 Stunden. Eine Anmeldung ist in der Schneverdingen Touristik unter Tel.: 05193/93800 erforderlich. Ort: Kutschen Meyer, Finteler Straße 8, 29640 Schneverdingen.

Minissurvival- Das Abenteuer wartet im Wald. Wildniswissen und wie man in der Natur klar kommt lernen Kinder von 6-12 Jahren am 16.05. ab 10:00 Uhr für ca. 3 Stunden. Infos: www.ehrhorn-heide.de. Ort: Walderlebnis Ehrhorn, Ehrhorn 1, 29640 Schneverdingen.

Soltau.

Bilderbuchkino in der Bibliothek Waldmühle am 07.05. ab 16:30 Uhr mit dem Buch: Otto fährt los – eine Sommerreise für Kinder ab 4 Jahren. Der Eintritt ist frei. Anmeldung unter bibliothek@stadt-soltau.de. Ort: Bibliothek Waldmühle, Mühlenweg 4, 29614 Soltau.

Walsrode.

Bilderbuchkino in der Stadtbücherei. Am 27.05. 15:00 und 16:30 Uhr sowie am 29.05. um 16:00 Uhr wird den Kindern ab zwei Jahren das aktuelle Bilderbuch vorgelesen mit anschließender Aktion zur Geschichte. Der Eintritt ist frei, aber eine Anmeldung in der Bücherei ist erforderlich unter Tel.: 05161/609752. Ort: Stadtbücherei Walsrode, Robert-Koch-Straße 1, 29664 Walsrode.

Gaming in der Bücherei.

1 Stunde lang Nintendo Switch Sports auf der Nintendo Switch am 04.05. ab 14:00, 15:15 und 16:30

Uhr. Anmeldung unter Tel.: 05161/609752 oder per Mail an stadtbuecherei-walsrode@walsrode.net. Ort: Stadtbücherei Walsrode, Robert-Koch-Straße 1, 29664 Walsrode.

Schach-Treff für Anfänger und Fortgeschrittene, die mindestens die Grundzüge kennen am 18.05. ab 16:00 Uhr. Anmeldung unter Tel.: 05161/609752 oder per Mail an stadtbuecherei-walsrode@walsrode.net. Ort: Stadtbücherei Walsrode, Robert-Koch-Straße 1, 29664 Walsrode.

Wietzendorf.

Kindertreff Jakobiennenchen – Batik am 17.05. ab 15:00 Uhr. Ort: St.-Jakobi-Kirche, Hauptstraße 22, 29649 Wietzendorf.

Neuenkirchen.

Kinder erleben: Bauernhof zum Anfassen. Hautnah einen Bauernhof mit all seinen Tieren erleben und leckeres Stockbrot am Lagerfeuer backen am 06./13./20. und 27.05. ab 14:30 Uhr. Kinder unter 6 Jahren nur in Begleitung Erwachsener. Eine Anmeldung bei der Schneverdingen Touristik unter Tel.: 05193/93800 ist erforderlich. Ort: Ferienhof Brockmann, Vahlzen 7, 29643 Neuenkirchen (Lüneburger Heide).

Verden.

Fabulus-Tage im Magic Park Verden am 09. und 10.05. von 10:00 bis 18:00 Uhr. Magische Erkundungstour mit Autogrammstunde, Schnitzel-

ANDERS
RESTAURANT
TAGUNG
HOTEL

BBQ
AUF DER ANDERS-TERRASSE

Jeden Freitag | 1. Mai - 30. September

SPARGEL
AUS DER REGION

Vom Hof Bostel | Ende April - Juni

JETZT TISCH RESERVIEREN

www.hotel-walsrode.de
info@anderswalsrode.de
☎ 05161 / 607-0



Foto: Jürgen Fälchle-stock.adobe.com

jagd, interaktiven Aufgaben und exklusives Meet & Greet mit Fabulus, dem Magier, und seiner Eule Gloria. Info: www.ritterrost-magicpark.de. Ort: Magic Park Verden GmbH, Heideweg 5-7, 27283 Verden (Aller).

Visselhövede.

Klecksen & Kleckern – Malworkshop für Kinder von 6 bis 12 Jahren am 12.05. ab 15:30 Uhr. Infos: claudia.acksteiner@gmx.de. Ort: Annemarie, Rengerstraße 1, 27374 Visselhövede.

WANDERUNGEN

Für Wanderungen in Schneverdingen und Hof Möhr ist eine Anmeldung unter Telefon 05193/93800 oder in der Tourist-Information erforderlich. Schneverdingen.

Abendwanderung durch das Pietzmoor am 07./14./21. und 28.05. ab 18:00 Uhr. Hautnah die Eigenart und Schönheit des Pietzmoores erleben. Treffpunkt: Feriendorf Schneverdingen, Heberer Straße 100, 29640 Schneverdingen.

Morgenwanderung durch das Pietzmoor am 03./10./17./24. und 31.05. ab 10:00 Uhr. Hautnah die Eigenart und Schönheit des Pietzmoores erleben. Treffpunkt: Feriendorf Schneverdingen, Heberer Straße 100, 29640 Schneverdingen.

Vollmondwanderung mit Moorhexe Mathilda. Inter-

essantes und Wissenswertes über das Moor erfährt man am 01.05. ab 18:00 Uhr. Treffpunkt: Feriendorf Schneverdingen, Heberer Straße 100, 29640 Schneverdingen.

Vollmondwanderung im Pietzmoor. Interessantes und Wissenswertes über das Moor erfährt man am 01.05. ab 19:00 Uhr. Es quakt, es knarzt, es knackt, ansonsten herrscht Stille im Moor. Treffpunkt: Feriendorf Schneverdingen Briefkasten, Heberer Straße 100, 29640 Schneverdingen.

Vollmondwanderung am Rande des Heidschnuckenweges. Erleben Sie den mystischen Reiz einer Vollmondwanderung durch das Landschaftsschutzgebiet Höpen am 01.05. ab 20:30 Uhr. Treffpunkt: Parkplatz am Heidegarten, Overbeckstraße 65, 29640 Schneverdingen.

Natur – leicht gemacht: Morgenwanderung am 09.05. ab 06:00 Uhr. Vogel Tüt, Kiebitz + Kranich. Anmeldung bis zum Vortag 16 Uhr erbeten. Treffpunkt: Hof Tütberg, Parkplatz 29640 Schneverdingen.

Natur – leicht gemacht: Morgenwanderung am 30.05. ab 06:00 Uhr. Von der Krickente zur Heidelerche. Anmeldung bis zum Vortag 16 Uhr erbeten. Treffpunkt: Parkplatz Café Schäferhof, Heberer Straße 100, 29640 Schneverdingen.

Fledermäuse – Jäger der Nacht. An diesem Abend, 06.05., ab 20:00 Uhr, dreht

sich alles um die Jäger der Nacht. Welche Arten gibt es? Wie leben sie und welchen Gefahren sind sie ausgesetzt? Zeitänderung aufgrund des Wetters möglich. Ort: Walderlebnis Ehrhorn, Ehrhorn 1, 29640 Schneverdingen.

Camp Reinsehen – Auf den Spuren der Vergangenheit und Gegenwart. Eine spannende Zeitreise am 01.05. ab 15:00 Uhr mit Infos über den ehemaligen Militärflughafen, das Flüchtlingslager und die nachmilitärische Nutzung. Treffpunkt: Hotel Camp Reinsehen, Camp Reinsehen 1, 29640 Schneverdingen.

Bad Fallingbostal.

Wandern mit dem Kneippverein am 09.05. ab 15:30

Uhr durch die Lohheide/Eibia mit aktiven Pausen für Übungen zur Beweglichkeit, Koordination und Konzentration. Festes Schuhwerk erforderlich. Anmeldung bis 08.05. unter Tel.: 05162/9011121 erforderlich. Treffpunkt: Parkplatz an der Warnau, Am Böhmeufer 45-51, 29699 Walsrode-Borg.

Schwarmstedt.

Wanderung des MTV Schwarmstedt nach Ahlden am 10.05. ab 11:00 Uhr. Einkehr ins Gaubenhaus geplant. Anmeldungen bei Jürgen Lenk, Tel.: 0152-51861342 oder bei Helmut Clever, Tel.: 05071/8182. Treffpunkt: Rathausplatz, Am Markt, 29690 Schwarmstedt.

SCHLEMMERTAG

AUF DEM

Straußenhof
 HEIDEKREIS

Samstag, 06.06.2026 von 11 – 15 Uhr

Jeden 1. Samstag im Monat von April bis September




Was dich bei uns erwartet...

-  **Höfführung um 11 Uhr** (Anmeldung online)
-  **Pasta mit Straußenfleisch,** Grillwurst, Pommies & Getränke
-  **Exklusive Einblicke** in die moderne Landwirtschaft

Einfach vorbeikommen – ohne Anmeldung

Straußenhof Heidekreis | Vierde 4 | 29683 Bad Fallingbostal
 Tel.: 0171-9309217 | Mail: verwaltung@straussenhof-heidekreis.de
www.straussenhof-heidekreis.de



Wietzendorf.

Wildkräuter-Wanderung mit der Heilpraktikerin Iris Schneider am 17.05. ab 15:00 Uhr. Anmeldung über die Wietzendorf Touristik unter Tel.: 05196/2190. Ort: Peetshof, Über der Brücke 1, 29649 Wietzendorf.

Kirchwahlingen.

Alpakawanderung „Schnurstracks!“ am 02. und 24.05. ab 10 Uhr. Komm Sie mit auf einen bezaubernden Spaziergang mit unseren Seelenstreichlern! Mit dem Alpaka an der Leine ist es ganz einfach, die Natur wahrzunehmen. Wanderung ca. 1,5 Stunden durch die schöne Allermarsch. Anmeldung erforderlich unter Tel.: 05165/2914867. Ort: Alpaka Hof Pura Vida, Kirchwahlingen 1, 29693 Böhme.

Bierde.

Natur-Exkursion: Hacken, Klopfen, Kleben, Graben – Höhlenbauer und ihre Nachmie-

ter am 03.05. ab 10:00 Uhr. Infos unter Tel.: 05164/801113. Treffpunkt: Dorfgemeinschaftshaus „Alte Schule“, Bierde 35, 29690 Böhme.

Walsrode-Fulde.

Vollmondwanderung im Grundlosen Moor am 01.05. ab 20:30 Uhr. Anmeldung bei Dr. Antje Oldenburg unter Tel.: 05164/801113. Treffpunkt: Waldparkplatz hinter dem alten Forsthaus Fulde, 29664 Walsrode.

Walsrode.

Wildkräuterwanderung in der Eckernworth am 09.05. ab 14:00 Uhr. Anmeldung unter anne.stamm.walsrode@t-online.de. Treffpunkt: Bekanntgabe erfolgt nach Anmeldung.

Schwarmstedt.

Vogelkundliche Wanderung um den Hüttensee am 10.05. ab 06:00 Uhr. Infos bei Hasso Seidel unter Tel.: 05071/630. Fahrgemein-

schaften mit Anmeldung unter gruppe-schwarmstedt@nabu-heidekreis. Treffpunkt 05:30 Uhr, Rathaus Schwarmstedt, Am Markt 1, 29690 Schwarmstedt.

Ahlden.

Exkursion zu den Liebenauer Gruben am 30.05. ab 10:00 Uhr. Anmeldung und Info bei Dr. Antje Oldenburg unter Tel.: 05164/801113. Treffpunkt: 09:00 Uhr, Parkplatz gegenüber der St.-Johannis-der-Täufer-Kirche, Große Straße 7, 29693 Ahlden/Aller.

Munster.

Wildkräuter-Wanderung im Örtzetal am 31.05. ab 14:30 Uhr. Erkunden Sie mit Heilpraktikerin Iris Schneider das Örtzetal und erkenne Sie essbare Pflanzen. Treffpunkt: St.-Urban-Kirche, Kirchgarten 12, 29633 Munster.

RADTOUREN

Soltau.

Feierabendtour am 07. und 21.05. ab 18:00 Uhr. Unterschiedliche Rundtouren um Soltau von ca. 25 km Länge. Bei jedem Wetter, also Regenkleidung und Getränke mitbringen. Geeignet für Alltagsrad, Dreirad mit Anhänger, Mountainbike, Pedelec und Tandem. Treffpunkt: Parkplatz Bornemannstraße / Böhmepark, Bornemannstraße, 29614 Soltau.

Schneverdingen.

Radtour mit der Bürgermeisterin Meiko Moog-Steffens am 16.05. ab 13:30 Uhr zu den schönsten Plätzen rund um Schneverdingen. Dauer ca. 4 Stunden, Länge: 30 – 35 km. Anmeldung bei der Schneverdinger Touristik unter Tel.: 05193/93800. Treffpunkt: Schneverdinger Touristik, Rathauspassage 18, 29640 Schneverdingen.

Gemeinsames Stadtradeln am 23.05. ab 14:00 Uhr zunächst durch die Osterheide, weiter nach Insel und Zahrensen und zurück über Gallhorn

zur Stadtmitte. Dauer: 4 Stunden, Länge ca. 22 km. Anmeldung bei der Schneverdinger Touristik unter Tel.: 05193/93800. Treffpunkt: Schneverdingen, Schulstraße 3, 29640 Schneverdingen.

Kirchlinteln.

Kulturfahrradrunde am 26.05. mit Start um 15:00 Uhr für Interessierte. Gefahren wird mit und ohne E-Bike. Fahrradhelm wünschenswert. 14:45 Uhr Treffpunkt: Lintler Krug, Hauptstraße 11, 27308 Kirchlinteln.

Bispingen.

Geführte Radtouren durch die Lüneburger Heide als individuelle Tour mit Guide von Mai bis Oktober nach Absprache. Anmeldung und Info unter info@bispingen-touristik.de. Ort: VNP Stiftung Naturschutzpark Lüneburger Heide, Niederharverbeck 7, 29646 Bispingen.

HEIDSCHNUCKEN

Schneverdingen.

Kleine Schnucken Auszeit am 06. und 19.05. um 10:30 Uhr. Erleben Sie Entschleunigung bei diesem 2-stündigen Spaziergang und sammeln Sie Eindrücke aus dem Leben eines Schäfers. Eine Anmeldung in der Schneverdingen Touristik oder Tel.: 05193/93800 bis 16:00 Uhr des Vortages ist erforderlich. Ort: Schafstall Schäfer Schmidt, Höpen 100, 29640 Schneverdingen.

Schnucken-Scheren am 17.05. ab 10:00 Uhr. Dem Schafscherer über die Schulter schauen. Ort: Schnuckenhof Wesseloh, Wesseloher Straße 44a, 29640 Schneverdingen.

Ein Abend mit dem Schäfer am 22.05. um 16:30 Uhr. Begleitet wird der Abend vom Schäfer und seinen Heidschnucken, der Schneverdinger Heidekönigin, den Korbimkern sowie den Spinnrad-Damen. Ort: Schafstall am Höpen, Overbeckstraße 57, 29640 Schneverdingen.

STADTJUGENDRING SCHNEVERDINGEN E.V. PRÄSENTIERT

2026
HöpenAir est. since 1981

THE NEW ROSES
ROGERS
LEFLY
The Feelgood McClouds
MANDO & WAR
RAKETE ERNA

MIT GROßEM KINDERPROGRAMM

SCHNEVERDINGEN
06.06.2026

hoepenair.de • info@hoepenair.de
f hoepenair • @ hoepenairfestival



Du möchtest Deine **Veranstaltung** bewerben?

Dann schick uns eine E-Mail an findling@wz-net.de mit folgenden Angaben:

- **Veranstaltung**
- **Veranstalter**
- **Ort**
- **Datum + Uhrzeit**
- **Eintritt**
- **Sonstiges/Text**

Wir freuen uns auf Deine Einsendung!

AN JEDER ECKE
ETWAS LOS!

Fr. 01.05.

Essel.

Esseler Reitturnier des RFV Aller-Leine (auch am Samstag und Sonntag). Ort: Reitanlage Essel, Bothmerscher Weg, 29690 Essel.

10:00 Uhr Eickeloh.

Gierseilfähre. Gemütliche Fährfahrt über die Aller. Bis 18:00 Uhr. Ort: Anleger Gierseilfähre, 29693 Eickeloh.

11:00 Uhr Schneverdingen.

Offene Werkräume – Am 1. Mai werden wieder zahlreiche Künstlerinnen und Künstler ihre Ateliers für die Öffentlichkeit zugänglich machen. Bei einigen von ihnen werden auch Musikkonzerte und Performances präsentiert sowie Kaffee und Kuchen angeboten. Alle Ateliers werden wie in der Vergangenheit mit einem blauen Band gekennzeichnet sein. Weitere Infos auf www.kultur.hk. Ort: Kulturverein Schneverdingen, Am Markt 2, 29640 Schneverdingen.

11:00 Uhr Munster.

Maifeier und US-Car-Treffen auf dem Festplatz. Ort: Festplatz Munster, Zum Schützenwald 46, 29633 Munster.

11:00 Uhr Altenboitzen.

Kunst- und Handwerkermarkt. Auf einer alten Hofstelle findet ein Kunst- und Handwerkermarkt statt. Fürs leibliche Wohl ist gesorgt. Ort: Hof

Marquart, Altenboitzen Nr. 48, 29664 Walsrode.

11:00 Uhr Fintel.

Über Zäune schauen. Das Papenhus lädt wieder ein! Lassen Sie sich von dem naturnahen 4.300 qm verwunschenen Garten verzaubern. Leider sind Hunde auf dem Gelände nicht gestattet. Infos unter papenhus@web.de oder Tel.: 04265/442. Ort: Edda Barth-Golz + Rainer Golz, Moordamm 1, 27389 Fintel.

11:00 Uhr Bad Bodenteich.

Maifeier im Mittelalter – Erlebniswelt mit Rittern, Spielleuten und Gauklern. Auch Samstag ab 13 Uhr und Sonntag ab 11 Uhr. Infos unter www.fogelvrei.de. Ort: Burg Bodenteich, Burgstraße 8, 29389 Bad Bodenteich.

11:00 Uhr Soltau.

Offene Galerie – Die Gruppe HeideArtist lädt ein, die Ausstellung regionaler Künstlerinnen und Künstler in besonderer Atmosphäre zu erleben. Ort: Kunsthaus Galerie auf Zeit, Kirchstraße 1, 29614 Soltau.

11:00 Uhr Oerrel.

Über Zäune schauen. Geöffneter Garten mit Waldteil. Willkommen zu einem Spaziergang durch unseren 6.700 qm großen Garten, der direkt am Naturschutzgebiet von Oerrel liegt. Info: www.waldgarten-oerrel.com. Ort: Jürgen + Angela Speer, Forstweg 6, 29633 Munster-Oerrel.

14:00 Uhr Visselhövede.

Picknick mit DJ's im Bürgerpark Visselseen. Jeder ist willkommen zu chillen, zu plantschen, zu picknicken und zu tanzen. Ort: Bürgerpark Visselseen, Zu den Visselwiesen, 27374 Visselhövede.

17:00 Uhr Soltau.

„Auf zum Tanze“ High Tide Brass. Dieses Mal bitten die fünf Musiker zum Tanz und bieten eine breite Palette von Renaissance bis zur Moderne an Tänzen. Dabei darf ein leidenschaftlicher Tango genauso wenig fehlen wie verfremdete Variationen von bekannten Komponisten wie Schostakowitsch. Ort: Lutherkirche Soltau, Birkenstr. 1, 29614 Soltau.

18:00 Uhr Bispingen.

Outdoor Opening mit BBQ Special – Eröffnung des Biergartens mit Live Musik. Ort: SnowWorld Bispingen, Horstfeldweg 9, 29646 Bispingen.

Sa. 02.05.

10:00 Uhr Celle.

RadMarkt Celle auf dem Stadtwerke-Gelände. Gute Gebrauchte mit Garantie. Mehr als 200 Räder und E-Bikes. Ort: Celle, Fuhsestraße 30, 29221 Celle.

10:30 Uhr Soltau.

Event-Zeitreise durch Soltaus Spielraum. Entdecken Sie den Spielraum Soltau mit einer Stadtführung der ganz besonderen Art! Keine Anmeldung erforderlich. Treffpunkt: felto – Filzwelt, Marktstraße 19, 29614 Soltau.



**MIT LIEBE
GEPFLÜCKT**
Erdbeeren aus Wendenborstel

**Bald ist es so weit!
Im Mai beginnt die Erdbeersaison!**

Wir freuen uns, Sie von Anfang/Mitte Mai bis Mitte Juli in **Walsrode** (gegenüber Penny), in **Bornitz** (gegenüber ALDI), in **Schwarmstedt** (Mönkeberg) und auf dem Erdbeerfeld in **Wendenborstel** zu begrüßen!

Henrike und Hendrik Brodthage
Alte Dorfstr. 1, 31634 Wendenborstel
Telefon: 05026/8454, Mobil: 0170/9234419
www.erdbeeren-aus-wendenborstel.de
**Öffnungszeiten in Wendenborstel
täglich von 8 bis 18 Uhr.**





11:00 Uhr Bad Fallingbostal.
Schlemmertag auf dem Straußenhof mit Hofführung (Anmeldung online), Spezialitäten vom Strauß und exklusive Einblicke in die moderne Landwirtschaft. Infos: verwaltung@straussenhof-heidekreis.de. Ort: Straußenhof Heidekreis, Vierde 4, 29683 Bad Fallingbostal.

15:30 Uhr Soltau.
Figurentheater: Gans im Glück – Ein Stück für glückliche Menschen – oder solche, die es werden wollen! – ab 4 Jahren. Das Stück – frei nach den Gebrüdern Grimm – wird gespielt vom Figurentheater „Der Puppenwagen“ (Heidi Grewing und Uli Breitling). Eintritt frei. Ort: felto – Filzwelt, Marktstraße 19, 29614 Soltau.

16:00 Uhr Südkampen.
Bürgerschützenfest am Schützenhaus mit dem Blasorchester Kirchboitzen, Hüpfburg, Schätzspiel u.v.m. Ort: Südkampen Schützenhaus, Südkampen 83, 29664 Walsrode.

17:00 Uhr Schneverdingen.
Unsere Orgel feiert 50. Geburtstag! Es gibt von April bis Dezember 2026 einmal im Monat ein „Orgel-plus-Konzert“ in der Peter-und-Paul-Kirche mit vielseitiger Besetzung und unterschiedlichen Themen. Ort: Peter-und-Paul-Kirche Schneverdingen, Friedenstraße 3, 29640 Schneverdingen.

20:00 Uhr Südkampen.
Party mit Cocktailbar und DJ Bernd. Ort: Schützenhaus, Südkampen 83, 29664 Walsrode.

So. 03.05.

10:00 Uhr Soltau.
Treffen zum Tauschen von Briefmarken, Postkarten und Münzen. Gäste sind willkommen. Sammlungen können

kostenfrei bewertet werden. Kontakt: Claus Diesner, Tel. 05191/13952. Ort: Hotel Meyn, Poststraße 19, 29614 Soltau.

11:00 Uhr Walsrode.
Golf-Schnupper-Kurse. Kostenloser Einblick in die Welt des Golfsports. Anmeldung und Info unter www.tietlingen.de oder Tel.: 05162/3889. Ort: Golf Club Tietlingen, Tietlingen 6c, 29664 Walsrode.

17:00 Uhr Walsrode.
Abend der Chöre. Musik, Begegnung, Abendatmosphäre mit dem Jungen Chor und Ehemaligen, Kantorei, Orchester. Ort: Stadtkirche St. Johannis-der-Täufer Walsrode, Kirchplatz 4, 29664 Walsrode.

Mo. 04.05.

19:00 Uhr Dorfmark.
Offenes Singen mit Bettina Hein und dem Kirchenchor Dorfmark. Ort: St.-Martin-Kirche, Hauptstraße 34, 29683 Bad Fallingbostal.

Di. 05.05.

19:00 Uhr Walsrode.
Kammermusik mit dem Groppius Quartett, bestehend aus Indira Koch (Violine), Alexia Eichhorn (Viola), Wolfgang Emanuel Schmidt (Violoncello), Friedemann Eichhorn (Violine) in der Klosterkapelle. Karten unter kultur-kloster@t-online.de. Ort: Kloster Walsrode, Kirchplatz 2, 29664 Walsrode.

Mi. 06.05.

10:00 Uhr Soltau.
Pflanzentauschbörse in der Bibliothek Waldmühle – Einfach während der Öffnungszeiten in die Bibliothek kommen und das eigene Pflanzgefäß gegen ein anderes eintauschen. Auch am Donnerstag und Freitag

Auch in der Saatgutbibliothek sind noch einige Tüten vorhanden, es kann also auch hier weiterhin ausgeliehen und fleißig gesät werden. Ort: Bibliothek Waldmühle, Mühlenweg 4, 29614 Soltau.

14:30 Uhr Soltau.
Das offene Filzen ist ein Schnupperangebot, bei dem im wöchentlichen Wechsel jeweils eine Grundtechnik des Filzens vorgestellt wird. Einfach vorbeikommen. Arbeitsplätze sind begrenzt. Ort: felto – Filzwelt, Marktstraße 19, 29614 Soltau.

17:30 Uhr Soltau.
Lene weiß was ... Wasser, Tratsch und Geschichte: Soltaus lebendige Vergangenheit. Alle Infos auf Soltau-Touristik.de. Ort: Innenstadt Soltau, Marktstraße, 29614 Soltau.

18:00 Uhr Visselhövede.
Open Bar Hof Sonnentau mit wechselnden Spezial-Cocktails, leckeren Snackplatten und einer entspannten Atmosphäre. Der Eintritt ist kostenfrei. Ort: Hof Sonnentau, Bahnhofstraße 15, 27374 Visselhövede.

18:00 Uhr Bad Fallingbostal.
Weine von Zukunftswinzern – Vortrag mit Verkostung. Vortrag von der Winzerin Annett Rosenberger über Weine und die Betriebe innovativer Winzer aus Deutschland und Luxemburg – mit Verkostung. Anmeldung erforderlich bis 30.04. beim Kneippverein Bad Fallingbostal unter Tel.: 05162/9011121. Ort: Hof der Heidmark, Soltauer Straße 21, 29683 Bad Fallingbostal.

20:00 Uhr Soltau.
Soltauer Gespräche. Der schwarze Dienstag – Warum ein Krieg mit Russland droht und wie die Bundesregierung ihn verhindern kann, mit Dr. Christoph v. Marschall, Journalist und Historiker, Berlin. Ein drohender Krieg lässt

sich verhindern, wenn die Deutschen ihre oft falschen Erwartungen korrigieren und offensichtlichen Gefahren realistisch sehen. Infos: kontakt@soltauer-gespraech.de. Ort: Bibliothek Waldmühle, Mühlenweg 4, 29614 Soltau.

Do. 07.05.

15:30 Uhr Bad Fallingbostal.
Führungen im Hof der Heidmark. Außerhalb dieser Zeit ist eine Führung unter Tel.: 0151/10616770 zu vereinbaren. Ort: Hof der Heidmark, Soltauer Straße 21, 29683 Bad Fallingbostal.

16:30 Uhr Soltau.
Yakari und Kleiner Donner. Bereit für ein Abenteuer, das euch in die faszinierende Welt der Sioux entführt? – Eine Veranstaltung der Reihe Yakari und Kleiner Donner – Figurentheater Calimero. Ort: Festplatz Soltau, Schäfersort 39, 29614 Soltau.

19:00 Uhr Jeversen.
Vortrag: gewaltfreie Kommunikation mit Marieke Götz, die erklärt, wie und warum gewaltfreie Kommunikation unter Miteinander, besonders mit Kindern, tiefgreifend verändert. Info und Anmeldung unter info@altetoepperei-jeversen.de. Ort: Alte Töpferei, Schwarmstedter Straße 55, 29323 Wietze-Jeversen.

19:30 Uhr Schneverdingen.
Bühne frei! Duo Glissando. Bei diesem Konzert stehen Lieder und Musikstücke aus vielen Ländern der Welt auf dem Programm. Die musikalische Reise geht über französische Masette-Walzer und irische Stücke weiter bis nach Osteuropa. Eintritt: frei. Ort: Kulturverein Schneverdingen, Am Markt 2, 29640 Schneverdingen.



Fr. 08.05.

10:00 Uhr Bommelsen.

Beekenhof Landromantik. Frühlingshafte Erlebniswelt auf dem Beekenhof mit Kunsthandwerk, Pflanzen, Schmuck, u.v.m. Infos unter www.beekenhof.de. Ort: Beekenhof, Zur Beeke 6, 29699 Walsrode. .

15:00 Uhr Walsrode.

Plattdeutscher Nachmittag mit Kaffee und Kuchen. De sünd för allens und jeden, de Spaaß an de plattdütsche Spraak hett. Dat Backhus is darbi en tollen Oort, wo een sik beid Musik und lustigen Geschichten richtig wohlföhlen kann. Ort: Heidemuseum Rischmannshof Walsrode, Hermann-Löns-Straße 8d, 29664 Walsrode.

17:00 Uhr Sottrum.

Sottrumer Abendlauf – Sportevent mit rund 1.000 Läuferinnen und Läufern. Es wird in den Distanzen 2,5 Kilometer, 5 Kilometer und 10 Kilometer gelaufen. Ort: Heimathaus Sottrum, St.-Georg-Straße 3, 27367 Sottrum.

19:00 Uhr Schneverdingen.

Lesung mit Musik von Stefan Jürgens – Ein goldenes Herz und eine eiserne Schnauze. Ob als scharfer politischer Kritiker und Mahner, als lyrisch, frivoler Chanson Texter, als beißender Humorist oder lebensnaher Menschenbeobachter: auch nach fast einem Jahrhundert ist die Aktualität und gesellschaftliche Weitsicht Kurt Tucholskys ungebrochen. Ort: Kulturverein Schneverdingen, Am Markt 2, 29640 Schneverdingen.

20:00 Uhr Soltau.

YOUPHORIC – The Answer Is Y. Passend zur Musik und quasi im Dialog „zeichnet“ die Lichtkünstlerin Anni Wild farbige Kompositionen auf eine große Leinwand, die sich bewegen, verändern und

Rhythmus und Atmosphäre der Musik optisch wiedergeben. Ort: Bibliothek Waldmühle, Mühlenweg 4, 29614 Soltau.

Sa. 09.05.

09:00 Uhr Schneverdingen.

Waldtag im Walderlebnis Ehrhorn für Kinder im Grundschulalter. Entdeckt mit uns den Wald auf spielerische Weise! Anmeldung erforderlich unter: w pz.lueneburger-heide@nlf.niedersachsen.de oder 05198-987120. Ort: Walderlebnis Ehrhorn, Ehrhorn 1, 29640 Schneverdingen.

10:00 Uhr Eickeloh.

Gierseilfähre. Gemütliche Fährfahrt über die Aller. Bis 18:00 Uhr. Ort: Anleger Gierseilfähre, 29693 Eickeloh.

10:00 Uhr Munster.

Tag der offenen Luke – Einen Blick wagen! An diesem Tag öffnen die ehrenamtlichen Hobbykommandanten ausgewählte Fahrzeuge. Ort: Deutsches Panzermuseum, Hans-Krüger-Straße 33, 29633 Munster.

10:00 Uhr Bommelsen.

Beekenhof Landromantik. Frühlingshafte Erlebniswelt auf dem Beekenhof mit Kunsthandwerk, Pflanzen, Schmuck, u.v.m. Infos unter www.beekenhof.de. Ort: Beekenhof, Zur Beeke 6, 29699 Walsrode. .

10:00 Uhr Soltau.

Pflanzentauschbörse in der Bibliothek Waldmühle. Ort: Bibliothek Waldmühle, Mühlenweg 4, 29614 Soltau.

14:00 Uhr Walsrode.

Pflanzenbörse des Kleingartenvereins Gartenfreund Walsrode. Tomatenpflanzen, Chili, Paprikapflanzen, Gemüse, Stauden und Sämereien. Ort: Kleingartengelände des KGV, Am Bismarckring, 29664 Walsrode.

15:00 Uhr Soltau.

Die Olchis und der Geist der blauen Berge, ein lebhaftes Puppenspiel nach dem gleichnamigen Buch von Erhard Dietl, entführt Kinder ab 2 Jahren in eine schräg-witzige Müllabenteuerwelt. Dieses kindgerechte Theatererlebnis begeistert mit eingängigen Szenen, farbenfrohen Puppen und viel Interaktion, ideal für die ganze Familie. Ort: Festplatz Soltau, Schäfersort 39, 29614 Soltau.

16:00 Uhr Walsrode.

Singen rund um die Stadtkirche. Große offene Singveranstaltung in ganz unterschiedlichen Formaten mit vielen Mitwirkenden. Von Gesangsbuch bis Gospel, von Kanon bis Karaoke – für Kinder, Erwachsene, geübte und ungeübte Sänger und Sängerinnen. Im Gemeindehaus und im Klostergarten. Ort: Stadtkirche St. Johannis-der-Täufer, Kirchplatz 4, 29664 Walsrode.

19:00 Uhr Schneverdingen.

Karaoke im Kulturhaus – An diesem Abend wird das Kulturhaus zur Karaoke-Party. Laut, lebendig und alles andere als steif. Eintritt: frei. Ort: Kulturverein Schneverdingen, Am Markt 2, 29640 Schneverdingen.

20:00 Uhr Schwarmstedt.

Konzert mit Holmes & Watson. Hits von Simon & Garfunkel mit dem bekannten Trio in der Mensa der KGS Schwarmstedt. Reservierungen für die Abendkasse unter uhlehof-verein@t-online.de möglich. Ort: KGS Schwarmstedt, Am Beu 2, 29690 Schwarmstedt.

So. 10.05.

14:00 Uhr Rotenburg.

Offenes Heimathaus – Motiviert und engagiert öffnet Ihnen auch in diesem Jahr das ehrenamtliche Team Sammlung historischer Güter die Pforten des Heimathauses. Ort: Heimathaus Rotenburg, Burgstraße 2, 27356 Rotenburg (Wümme).

14:00 Uhr Soltau.

Yakari und Kleiner Donner. Bereit für ein Abenteuer, das euch in die faszinierende Welt der Sioux entführt? – Eine Veranstaltung der Reihe Yakari und Kleiner Donner – Figurentheater Calimero. Ort: Festplatz Soltau, Schäfersort 39, 29614 Soltau.



WIR BRINGEN EUCH HIN –
SICHER UND ZUVERLÄSSIG!

Pünktlich. Sicher. Zuverlässig. Persönlich.

Krankentransporte, Rollstuhltransporte, Arzt-, Dialyse-, Bestrahlungs- und Chemofahrten, Therapie- und Serienfahrten, Schülerfahrten, Fahrten in der Region und darüber hinaus, Kurier-, Einkauf- und Besorgungsfahrten, Flughafenfahrten

Wir freuen uns auf Ihre Kontaktaufnahme!

Die Blauen • 29683 Bad Fallingbostel • **Tel. 05162/93 15**



15:00 Uhr Soltau.

Führung Breidings Garten Soltau. Bei größeren Gruppen wird um eine Anmeldung bei Rüdiger Rödgers-Arnold, Tel.: 05191/15203 oder roeders-arnold@t-online.de gebeten. Ort: Breidings Garten, Breidingsgarten 5, 29614 Soltau.

15:00 Uhr Verden.

„Besondere“ Stadtführung „Stadtgeschichte auf Straßenschildern“. Kontakt: Tel.: 04231/12345. Ort: Lugenstein, Große Straße 131, 27283 Verden/Aller.

17:00 Uhr Bad Fallingbostal.

Konzert: Doctor Cleanhead – Roots, Gospel und Blues. Das Quartett aus Bremen spielt mit viel Groove ursprüngliche Musik vom Mississippi. Mit Bluesharp, Mandoline, Waschbrett, Banjo, Cajon, Gitarre und Gesang sorgen die vier Musiker für Stimmung. Infos unter kulturring.info/event. Ort: Rathaus (Ratssaal), Vogteistraße 1, 29683 Bad Fallingbostal.

17:00 Uhr Munster.

Marimba Air – Fumito Nunoya. Klassik und Modernes, auf einem ungewohnten Instrument neu interpretiert. Ort: Stadtbücherei Munster, Friedrich-Heinrich-Platz 20, 29633 Munster.

20:00 Uhr Soltau.

Zehnter in Zion: Spielen statt Tatort. Wer hat Lust auf einen Spieleabend im Freien – in einer lauen Mainacht bei einem Glas Wein und kleinen Snacks? Ort: Zionskirche, An der Zionskirche 5, 29614 Soltau.

Mo. 11.05.

15:00 Uhr Munster.

Zu dieser öffentlichen Stadtführung lädt die Munster Touristik alle Gäste und Munsteraner ein. Die Teilnahme ist ohne Anmeldung möglich. Treffpunkt: Munster

Touristik, Veestherrnweg 5, 29633 Munster.

19:00 Uhr Bispingen.

Namasté unter Reet – Yoga & Wohlfühlen auf dem Stimbekhof in Oberhaverbeck. Kontakt/Anmeldung über Yogalehrerin Katja Fiß unter Tel.: 0151-68 148 742 oder info@mein-yoga-soltau.de. Ort: Stimbekhof, Oberhaverbeck 2, 29646 Bispingen.

20:00 Uhr Celle.

The World Famous Glenn Miller Orchestra directed by Uli Plettendorff. Infos www.glenn-miller.de. Ort: Congress-Union-Celle, Thaerplatz 1, 29221 Celle.

Mi. 13.05.

14:30 Uhr Soltau.

Das offene Filzen ist ein Schnupperangebot, bei dem im wöchentlichen Wechsel jeweils eine Grundtechnik des Filzens vorgestellt wird. Einfach vorbeikommen. Arbeitsplätze sind begrenzt. Ort: felto – Filzwelt, Marktstraße 19, 29614 Soltau.

17:30 Uhr Walsrode.

Tag des Cocktails. Am Tag des Cocktails feiert man flüssige Lebensfreude im Glas. Echte Cocktailmomente, von den Azubis des Hotels ausgerichtet, und eine Cocktail Happy Hour sorgen für einen genussvollen Abend. Tischreservierungen unter Tel.: 05161/6070. Ort: Anders Hotel Walsrode, Gottlieb-Daimler-Straße 8, 29664 Walsrode.

Do. 14.05.

10:00 Uhr Eickeloh.

Gierseilfähre. Gemütliche Fährfahrt über die Aller. Bis 18:00 Uhr. Ort: Anleger Gierseilfähre, 29693 Eickeloh.

11:00 Uhr Bockhorn.

Ginsengfest auf der Flora-

Farm. Traditionelles Ginsengfest mit Musik des Christian-Nolte-Quartetts und dem Complement Club, Genuss aus der Schokoladenmanufaktur und Kunsthandwerk, Ginsengführungen und mehr. Ort: FloraFarm Ginseng, Bockhorn 1, 29664 Walsrode.

14:00 Uhr Schneverdingen.

Frühjahrsmarkt. Der Schneverdinger Frühjahrsmarkt lockt vom 14. bis 17. Mai bei hoffentlich schönem Frühlingwetter zum „Rummelbummel“ rund um das Rathaus in der Schulstraße! Ort: Innenstadt Schneverdingen, Schulstraße, 29640 Schneverdingen.

15:30 Uhr Bad Fallingbostal.

Führungen im Hof der Heidmark. Außerhalb dieser Zeit ist eine Führung unter Tel.: 0151/10616770 zu vereinbaren. Ort: Hof der Heidmark, Soltauer Straße 21, 29683 Bad Fallingbostal.

16:30 Uhr Soltau.

Yakari und Kleiner Donner. Bereit für ein Abenteuer, das euch in die faszinierende Welt der Sioux entführt? – Eine Veranstaltung der Reihe Yakari und Kleiner Donner – Figurentheater Calimero. Ort: Festplatz Soltau, Schäfersort 39, 29614 Soltau.

18:00 Uhr Soltau.

Plattdeutsche Klönrunde – An jedem zweiten Donnerstag im Monat trifft sich eine offene Runde zum Platt-Snacken über Düt un Dat. Wenn Sie Interesse an der plattdeutschen Sprache haben, schauen Sie doch einfach vorbei – selbst wenn Ihre Plattkenntnisse noch nicht sehr groß sein sollten. Ort: Altes Rathaus (Freudenthal-Zimmer), Poststraße 12, 29614 Soltau.

20:00 Uhr Walsrode.

Jürgen von der Lippe: Sextextextett – Comedy-Lesung. Wie bei allen vorherigen 15 Büchern werden die Fans ihren Spaß haben und die

Nichtfans die zahlreichen sprachlichen Feinheiten, interessanten Fakten, geistreichen Aperçus übersehen, ob absichtlich oder aufgrund kognitiver Schwäche, und sich über die genitalreferentiellen Stellen entrüsten. Ort: Stadthalle Walsrode, Robert-Koch-Straße 1, 29664 Walsrode.

Fr. 15.05.

16:30 Uhr Soltau.

Die Olchis und der Geist der blauen Berge, ein lebhaftes Puppenspiel nach dem gleichnamigen Buch von Erhard Dietl, entführt Kinder ab 2 Jahren in eine schräg-witzige Müllabenteuerwelt. Ort: Festplatz Soltau, Schäfersort 39, 29614 Soltau.

20:00 Uhr Nienburg.

Christian Ehring – Versöhnung. Soloprogramm des Moderators von „extra 3“. Karten unter www.mitunskannmanreden.de Ort: Theater auf dem Hornwerk, Mühlentorsweg 2, 31582 Nienburg/Weser.

20:00 Uhr Schneverdingen.

Henrik Freischlager – Zurück im Bluesrock-Quartett mit neuer Band! Ort: Kulturhaus Alte Schlachtereier, Am Markt 2, 29640 Schneverdingen.

Sa. 16.05.

Rodewald.

Dressurturnier des RFV Rodewald Mandelsloh mit Prüfungen von der Führzügelklasse bis zur M-Dressur (auch am Sonntag). Ort: Rudolf-Duensing-Knop-Reithalle, Krummende 24, 31637 Rodewald.

09:00 Uhr Soltau.

„Petit déjeuner“ – Bürger*innen-Picknick im Rödgers Hof. Für die musikalische Begleitung sorgt Georgie Carbutler und seine Gitarre: Mit dem



öffentlichen „Petit déjeuner“ im Röders Hof lädt der Partnerschaftsverein Soltau-Laon e.V. Bürger, Gäste und Interessierte herzlich dazu ein, in diese besondere Städtepartnerschaft einzutauchen, miteinander ins Gespräch zu kommen und neue Begegnungen zu erleben. Ort: Röders Hof Soltau, Marktstraße 24, 29614 Soltau.

10:30 Uhr Soltau.

Event-Zeitreise durch Soltaus Spielraum. Entdecken Sie den Spielraum Soltau mit einer Stadtführung der ganz besonderen Art! Keine Anmeldung erforderlich. Treffpunkt: felto – Filzwelt, Marktstraße 19, 29614 Soltau.

11:00 Uhr Suderbruch.

Offener Garten mit Staudenbeete am Samstag und Sonntag. Staudenbeete, Gemüse- und Kräutergarten und etliche Sitzplätze bilden eine wohlthuende Oase. Die Kuchenfeen sorgen für das leibliche Wohl. Infos unter hanna.meyer.heuland@gmx.de. Ort: Hanna Meyer, Zum Heuland 6, 29690 Suderbruch.

15:00 Uhr Soltau.

Die Olchis und der Geist der blauen Berge, ein lebhaftes Puppenspiel nach dem gleichnamigen Buch von Erhard Dietl, entführt Kinder ab 2 Jahren in eine schräg-witzige Müllabenteuerwelt. Ort: Festplatz Soltau, Schäfersort 39, 29614 Soltau.

15:30 Uhr Schwarmstedt.

Offenes Singen: Tulpen aus Amsterdam. Altbekannte Melodien mit Margarete Jobmann und dem Mittwochschor der Kunstschule PINX sowie dem Kirchenchor Gilten. Ort: Haus Dorotheenhof Schwarmstedt, Im Moorgartenfeld 4, 29690 Schwarmstedt.

20:00 Uhr Schneverdingen.

80er, 90er, 2000er Party – Die

größten Hits, eine Nacht! Zeitreise gefällig? Dann seid dabei, wenn die besten Sounds aus den 80ern, 90ern und 2000ern zu hören sind! Von Neon & Synthie über Eurodance bis zu den legendären 2000er-Hits – hier kommt garantiert jeder auf die Tanzfläche! Ort: Event und Werbetechnik New Sound Boie, Weststraße 5, 29640 Schneverdingen.

So. 17.05.

09:00 Uhr Soltau.

Friedrichsecker Dorf-Flohmarkt – Stöbern, Feilschen & Entdecken! Heute verwandelt sich der Ortsteil Friedrichseck in Soltau erneut in einen bunten Trödelmarkt unter freiem Himmel. Ort: Höfe in Friedrichseck, Hauptstraße, 29614 Soltau.

10:00 Uhr Bispingen.

Heide-Erlebnis-Tag: Landwirtschaft. Alte Traditionen erleben – mit Programm für Groß und Klein: Führung zur Heidebauernwirtschaft. Vorführung landwirtschaftlicher Arbeiten. Ort: Heidemuseum „Dat ole Huus“ Wilsede, Wilsede 3a, 29646 Bispingen.

10:00 Uhr Schneverdingen.

Internationaler Tag der Museen. Erleben Sie faszinierende Einblicke in traditionelles Handwerk und entdecken Sie, wie altes Wissen lebendig bleibt. Ort: Freilichtmuseum Heimathaus De Theeshof, Langelohsberg 13, 29640 Schneverdingen.

11:00 Uhr Suderbruch.

Über Zäune schauen. Offener Garten mit Staudenbeete am Samstag und Sonntag. Staudenbeete, Gemüse- und Kräutergarten und etliche Sitzplätze bilden eine wohlthuende Oase. Die Kuchenfeen sorgen für das leibliche Wohl. Infos unter hanna.meyer.heuland@gmx.de. Ort: Über Zäune schauen: Hanna Meyer, Zum Heuland 6,

29690 Suderbruch.

11:00 Uhr Walsrode.

Golf-Schnupper-Kurse. Kostenloser Einblick in die Welt des Golfsports. Anmeldung und Info unter www.tietlingen.de oder Tel.: 05162/3889. Ort: Golf Club Tietlingen, Tietlingen 6c, 29664 Walsrode.

12:00 Uhr Schneverdingen.

Verkaufsoffener Sonntag – das Einkaufserlebnis für die ganze Familie. Ort: Am Markt 2, 29640 Schneverdingen.

13:00 Uhr Walsrode.

Internationaler Museumstag. Anlässlich des internationalen Museumstags hat das Heidemuseum bis 17:00 Uhr geöffnet. Ort: Heidemuseum Rischmannshof, Hermann-Löns-Straße 8d, 29664 Walsrode.

14:00 Uhr Soltau.

Yakari und Kleiner Donner. Bereit für ein Abenteuer, das euch in die faszinierende Welt der Sioux entführt? – Eine Veranstaltung der Reihe Yakari und Kleiner Donner – Figurentheater Calimero. Ort: Festplatz Soltau, Schäfersort 39, 29614 Soltau.

17:00 Uhr Düşhorn.

Let Freedom Ring. Gemeinsam Friedenslieder singen mit dem Walsroder Bläserkreis. Ort: St.-Johannes-der-Täufer-Kirche, Kirchstraße 4, 29664 Walsrode-Düşhorn.

18:00 Uhr Bad Fallingbostal.

Filmabend zu Kneipp. Anlässlich des Geburtstags von Sebastian Kneipp (17.05.1821) zeigt der Kneippverein Bad Fallingbostal einen Film zu Kneipps Wasseranwendungen, die im Anschluss ausprobiert werden können. Anmeldung bis 15.05. unter Tel.: 05162/9011121. Ort: Hof der Heidmark, Soltauer Straße 21, 29683 Bad Fallingbostal.

Hof Rengstorf

täglich geöffnet,
auch an Sonn- & Feiertagen

**Qualität und Frische,
die man schmeckt!**



Hofladen 8-18 Uhr

**Benzen 6 • 29664 Walsrode
Telefon 05161-32 34**

www.hof-rengstorf.de

19:00 Uhr Nienburg.

Christoph Maria Herbst & Moritz Netenjakob – Das ernsthafte Bemühen um Albernheit. Karten unter www.mitunskannmanreden.de Ort: Theater auf dem Hornwerk, Mühlentorsweg 2, 31582 Nienburg/Weser.

Mi. 20.05.

14:30 Uhr Soltau.

Das offene Filzen ist ein Schnupperangebot, bei dem im wöchentlichen Wechsel jeweils eine Grundtechnik des Filzens vorgestellt wird. Einfach vorbeikommen. Arbeitsplätze sind begrenzt. Ort: felto – Filzwelt, Marktstraße 19, 29614 Soltau.

Do. 21.05.

15:00 Uhr Wietzendorf.

Boule-Treff für Senioren – Von Mai bis Oktober an jedem 3. Donnerstag Boule -Treff für Senioren (nicht bei Regenwetter). Anmeldung bei Bernd Knobloch, Tel.: 1608 oder WhatsApp 0152 2895 2893. Ort: Boulebahn am Tennisheim, Kampstraße 13, 29649 Wietzendorf.



15:30 Uhr Bad Fallingbostal.

Führungen im Hof der Heidmark. Außerhalb dieser Zeit ist eine Führung unter Tel.: 0151/10616770 zu vereinbaren. Ort: Hof der Heidmark, Soltauer Straße 21, 29683 Bad Fallingbostal.

19:30 Uhr Ahlden.

Gesprächsrunde im Gemeindehaus. Die Mutterrolle verändert sich im Wandel der Zeit – von festen Erwartungen zu mehr Vielfalt und Selbstbestimmung. Welche Familienmodelle werden heute gelebt? Anmeldung bei Ute Starosky, Tel.: 0162-4851989 oder unter ute@starosky.de. Ort: Gemeindehaus, Große Straße 6a, 29693 Ahlden (Aller).

Fr. 22.05.

16:00 Uhr Rotenburg.

Pfingstspektakel – die Fogelvereien. Rund ums Heimathaus bevölkern wack'ere Handwerker und Krämer, edle Ritter und Hofdamen, Gaukler und Musikanten die Wiesen und bieten „trefflich Kurzweil“ für Jung und Alt. Ort: Heimathausgelände Rotenburg, Große Straße 1, 27356 Rotenburg (Wümme).

19:00 Uhr Walsrode.

Lesung: Urlaub vom Patriachat. Die Journalistin Friederike Oertel liest aus ihrem Buch. Sie reiste nach Mexico in die sogenannte Stadt der Frauen: Juchitán, wo Frauen die Oberhäupter sind. Ihre Reiseerfahrungen und Erkenntnisse zum Frausein flossen in ihr vorliegendes Werk. Karten bei der Stadtbücherei Walsrode unter www.walsrode.de/stadtbuecherei. Ort: mittendrin – Kulturzentrum, Moorstraße 89, 29664 Walsrode.

Sa. 23.05.

11:00 Uhr Rotenburg.

Pfingstspektakel – die Fogelvereien. Rund ums Heimathaus bevölkern wack'ere Handwerker und Krämer, edle Ritter und Hofdamen, Gaukler und Musikanten die Wiesen und bieten „trefflich Kurzweil“ für Jung und Alt. Ort: Heimathausgelände Rotenburg, Große Straße 1, 27356 Rotenburg (Wümme).

17:00 Uhr Gilten.

Maisingen. Chöre aus Gilten, Schwarmstedt und Borstel sind dabei, dazu Getränke und Gegrilltes. Ort: Dorfgemeinschaftshaus, Schulstraße 5, 29690 Gilten.

18:30 Uhr Volkwardingen.

Traditionelles Spanferkelessen in Volkwardingen – Eine rustikale Schlemmerei. Seit vielen Jahren treffen sich unsere Gäste und Einwohner beim traditionellen Spanferkelessen. Ort: Grillplatz Lohberg, Volkwardingen 34, 29646 Bispingen.

So. 24.05.

10:00 Uhr Eickeloh.

Gierseilfähre. Gemütliche Fährfahrt über die Aller. Bis 18:00 Uhr. Ort: Anleger Gierseilfähre, 29693 Eickeloh.

11:00 Uhr Soltau.

Pfingstfrühschoppen in Breidings Garten. In diesem Jahr begrüßen wir zum ersten Mal die Band „Backyard Affairs“. Bei ihrer Musik verschmelzen Rock, Blues & Soul zu einem explosiven Mix. Die Band spielt Eigenkompositionen sowie Coverversionen von J. Hendrix, S. Winwood, Willi Dixon und anderen. Ort: Breidings Garten, Breidingsgarten 5, 29614 Soltau.

11:00 Uhr Rotenburg.

Pfingstspektakel – die Fogelvereien. Rund ums Heimathaus bevölkern wack'ere Handwerker

und Krämer, edle Ritter und Hofdamen, Gaukler und Musikanten die Wiesen und bieten „trefflich Kurzweil“ für Jung und Alt. Heute künden die Herolde vom mystischen Maskenfest – ein Ausflug in die Welt der Mythen und Legenden. Ort: Heimathausgelände Rotenburg, Große Straße 1, 27356 Rotenburg (Wümme).

11:00 Uhr Schneverdingen.

Frühschoppen: „Les Enfants du Jazz“. Gespielt wird ein frischer swingender Dixieland-Jazz, wie er in der Zeit des Dixieland-Revival zum Ende der Fünfzigerjahre bekannt wurde. Eintritt frei. Ort: La Habana, Rathauspassage 2-4, 29640 Schneverdingen.

15:00 Uhr Verden.

„Besondere“ Stadtführung „Familien-Pfingstallye“. Rundgang mit Quiz – ideal für Familien. Kontakt: Tel.: 04231/12345. Ort: Lügenstein, Große Straße 131, 27283 Verden/Aller.

19:00 Uhr Walsrode.

Konzert des Kammerchores ReVoice: Nordische Klänge. Ein Mix der nordischen Chormusik – von Estland und Lütland über Norwegen und Schweden bis hin nach Island reicht der Ursprung der Lieder. Infos unter www.revoice-kammerchor.de. Das Konzert findet in der Klosterkapelle statt. Ort: Kloster Walsrode, Kirchplatz 2, 29664 Walsrode.

Mo. 25.05.

19:00 Uhr Bispingen.

Namasté unter Reet – Yoga & Wohlfühlen auf dem Stimbekhof in Oberhaverbeck. Kontakt/Anmeldung über Yogalehrerin Katja Fiß unter Tel.: 0151-68 148 742 oder info@mein-yoga-soltau.de. Ort: Stimbekhof, Oberhaverbeck 2, 29646 Bispingen.

Mi. 27.05.

14:30 Uhr Soltau.

Das offene Filzen ist ein Schnupperangebot, bei dem im wöchentlichen Wechsel jeweils eine Grundtechnik des Filzens vorgestellt wird. Einfach vorbeikommen. Arbeitsplätze sind begrenzt. Ort: felto – Filzwelt, Marktstraße 19, 29614 Soltau.

17:30 Uhr Soltau.

Lene weiß was .. Wasser, Tratsch und Geschichte: Soltaus lebendige Vergangenheit“. Alle Infos auf Soltau-Touristik.de. Ort: Innenstadt Soltau, Marktstraße, 29614 Soltau.

19:00 Uhr Rotenburg.

Smith & West – Irgendwie die Beatles. Das Duo „Smith & West“ kennt die Songs der BEATLES wahrscheinlich so gut wie kaum eine andere Band. Seit Jahrzehnten spielen sie die Hits an ihren ganz persönlichen BEATLES-Abenden und lassen dabei die Stationen der eigenen Bühnenkarriere Revue passieren. Ort: Hotel Landhaus Wachtelhof, Gerberstraße 6, 27356 Rotenburg (Wümme).

19:00 Uhr Walsrode.

Lesung: Die Hummerfrauen. Beatrix Gerstberger liest aus ihrem Debüt-Roman. Der Roman behandelt das Thema Neuanfang und wie man eine Gemeinschaft gründet, die einem Zugehörigkeit und Halt gibt. Karten unter www.walsrode.de/stadtbuecherei. Ort: Capitol Theater Walsrode, Lange Straße 46, 29664 Walsrode.

19:30 Uhr Soltau.

Sonettenkränze – geflochtene Lyrik – Ausstellung mit Lesung. Henning Höllein aka Stachel ist Stipendiat der Künstlerwohnung in Soltau und zeigt ausgewählte Werke aus seiner Arbeit. Ort: Kunsthaus Galerie auf Zeit, Kirchstraße 1, 29614 Soltau.



Do. 28.05.

10:00 Uhr Walsrode.

Großer Bücher-Flohmarkt der Stadtbücherei vom 28. bis 30.05. jeweils ab 10:00 Uhr. Romane, Zeitschriften, Kinder- und Sachbücher und weitere Medien. Infos unter www.walsrode.de/stadtbuecherei. Ort: Stadtbücherei Walsrode, Robert-Koch-Straße 1, 29664 Walsrode.

15:30 Uhr Bad Fallingbostal.

Führungen im Hof der Heidmark. Außerhalb dieser Zeit ist eine Führung unter Tel.: 0151/10616770 zu vereinbaren. Ort: Hof der Heidmark, Soltauer Straße 21, 29683 Bad Fallingbostal.

19:30 Uhr Soltau.

Beatrix Gerstberger liest aus „Die Hummerfrauen“. Karten für diese Lesung können in der Buchhandlung Hornbostal sowie in der Bibliothek Waldmühle erworben werden. Ort: Bibliothek Waldmühle, Mühlenweg 4, 29614 Soltau.

19:30 Uhr Schneverdingen.

Bühne frei! Brain Frank liest aus seinem neuen Horrorman „Spaßpark“. Mitreißen der literarischer Horror in Niedersachsen – Der Roman handelt von drei tragischen Kindheitsfreund*innen, die gegen einen dämonischen Vergnügungspark kämpfen. Eintritt: frei. Ort: Kulturverein Schneverdingen, Am Markt 2, 29640 Schneverdingen.

19:30 Uhr Soltau.

Konzert Mediclin Soltau – Der Auftritt des Soltauer Shantychors findet regelmäßig am letzten Donnerstag im Monat statt. Die Mediclin Soltau bietet dafür den idealen Rahmen. Wer also Lust auf einen besonderen Abend voller maritimer Klänge hat, sollte sich den Auftritt des Soltauer Shantychors nicht entgehen lassen. Ort: MediClin Klinikum, Oeningner Weg 59, 29614 Soltau.

Fr. 29.05.

17:00 Uhr Bad Fallingbostal.

Kundalini-Yoga mit Imke Wolters. Mitzubringen sind Yogamatte, Decke, Kissen, bequeme Kleidung, Trinkwasser und gute Laune. Anmeldung bis zum 26.05. unter Tel.: 05162/9011121 erforderlich. Ort: Hof der Heidmark, Soltauer Straße 24, 29683 Bad Fallingbostal.

18:00 Uhr Soltau.

Das Soltauer Stadtfest mit verkaufsoffenem Sonntag findet alle drei Jahre statt und bietet an drei Tagen eine bunte Open-Air-Party mit Musik und Kultur. Alle Infos auf Soltau.de. Ort: Innenstadt Soltau, Marktstraße, 29614 Soltau.

Sa. 30.05.

10:00 Uhr Altenwahlen.

Flohmarkt und Vorstellung der Feuerwehr. Anmeldung/Info unter Tel.: 05165/1890. Ort: Ortsmitte/Feuerwehrraum, Altenwahlen 74, 29693 Böhme.

11:00 Uhr Soltau.

Das Soltauer Stadtfest mit verkaufsoffenem Sonntag findet alle drei Jahre statt und bietet an drei Tagen eine bunte Open-Air-Party mit Musik und Kultur. Alle Infos auf Soltau.de. Ort: Innenstadt Soltau, Marktstraße, 29614 Soltau.

19:00 Uhr Schneverdingen.

Pipes & Reeds – Konzert. Lieder und Tänze mit Pfeifen und Zungen wie in einer Kirchenorgel treffen auf Portativ, Hümmelchen und Duday, Indisches Harmonium und English Concertina. Unterhaltsame Musik aus dem Mittelalter, der Renaissance und traditioneller Musik. Infos unter Tel.: 0173-8009206. Ort: Eine-Welt-Kirche, Ernst-Dax-Straße 8, 29640 Schneverdingen.

So. 31.05.

10:00 Uhr Schneverdingen.

Bauern- und Handwerkermarkt – Handgemachtes, Schönes und Lokales! Künstler des alten Handwerks sowie Hofläden mit regionalen Produkten präsentieren ihre Kreativität und ihr Angebot. Ort: Freilichtmuseum Heimathaus De Theeshof, Langelohsberg 13, 29640 Schneverdingen.

11:00 Uhr Soltau.

Das Soltauer Stadtfest mit verkaufsoffenem Sonntag findet alle drei Jahre statt und bietet an drei Tagen eine bunte Open-Air-Party mit Musik und Kultur. Alle Infos auf Soltau.de. Ort: Innenstadt Soltau, Marktstraße, 29614 Soltau.

11:00 Uhr Essel.

Über Zäune schauen. Seit über 20 Jahren pflegen und gestalten wir unseren Garten! Im Frühjahr blühen Primeln, Christrosen u.s.w. Im Sommer können unter großen Bäumen Hostas, Anemonen und vieles mehr gedeihen. Infos irguenther@gmx.de oder Tel.: 05071/3380. Ort: Ingrid + Rolf Günther, Dreberfuhrenweg 20, 29690 Essel.

11:00 Uhr Tietlingen.

Offenes Atelier zum 10-jährigen Bestehen des Vereins Farbpalette mit Bilderausstellung der Mitglieder und der Dozentin Monika Bittner für Fragen zur Malerei sowie einer Ölgemäldeverlosung. Ort: Atelier Farbpalette, Tietlingen Nr. 7, 29664 Walsrode.

11:00 Uhr Kirchboitzen.

Über Zäune schauen. Offener großzügiger Hofraum. Eine geschwungene Bank lädt zum Verweilen ein. Info: www.boitzer-taglilien.de. Ort: Gerald Hohls, Kirchboitzen 20, 29664 Walsrode.



KOCHEN, SCHENKEN, WOHLFÜHLEN

Entdecken Sie uns!

Rickenberg

schenken | kochen | genießen

Bergstraße 14-16, 29664 Walsrode
Tel.: 051 61/91 09 00
rickenberg-walsrode.de

11:00 Uhr Walsrode.

Golf-Schnupper-Kurse. Kostenloser Einblick in die Welt des Golfsports. Anmeldung und Info unter www.tietlingen.de oder Tel.: 05162/3889. Ort: Golf Club Tietlingen, Tietlingen 6c, 29664 Walsrode.

14:00 Uhr Rotenburg.

Gartenöffnung Naturgarten Radtke – Ein Paradies für Amphibien und Insekten. Ein städtischer Garten kann also sehr viel mehr bieten als das, was meist so üblich ist. Ort: Naturgarten Radtke, Am Kamp 31, 27356 Rotenburg (Wümme).

17:00 Uhr Schneverdingen.

Unsere Orgel feiert 50. Geburtstag! Im April 2026 wird unsere Orgel nun 50 Jahre alt und wir wollen dies mit ihr gemeinsam feiern. Es gibt von April bis Dezember 2026 einmal im Monat ein „Orgel-plus-Konzert“ in der Peter-und-Paul-Kirche mit vielseitiger Besetzung und unterschiedlichen Themen. Weitere Informationen sind auf der Webseite der Peter-und-Paul-Kirchengemeinde zu finden. Ort: Peter-und-Paul-Kirche, Friedenstraße 3, 29640 Schneverdingen.



HOTSPOTS

SEHENSWERTES UND AUSFLUGSZIELE AUF EINEN BLICK

BAD FALLINGBOSTEL:

Tourist-Information Bad Fallingbostel

Vogteistraße 1
29683 Bad Fallingbostel
Tel. 05162/4000
badfallingbostel@vogelpark-region.de
www.vogelpark-region.de
Geöffnet: Ostern-Oktober
Mo.-Do. 9-12 Uhr und 13-17 Uhr,
Fr. 9-13 Uhr
Oktober-Ostern: eingeschränkte
Öffnungszeiten.

Bücherei

Stadtbücherei im Kurhaus
Sebastian-Kneipp-Platz 1, 29683 Bad
Fallingbostel. Tel. 05162/1358.
Mo. geschl., Di., Mi., Do. und Fr. 10-12
Uhr u. 14-18 Uhr, Sa. 10-13 Uhr

Service

Funk Taxi 6006

Inh. J. Deichmann
Vogteistrasse 53
29683 Bad Fallingbostel
Tel. 05162/6006
Fax 05162/988924
info@event-car6006.de

Hof der Heidmark

Gedenkstätte im Liethwald
Soltauer Str. 24, 29683 Bad Falling-
bostel. Besichtigung donnerstags
15.30-18 Uhr (Gründonnerstag bis
Oktober) und nach Vereinbarung:
0151/10616770.

Kurpark

Mit Kräutergarten, Boulebahn,
Barfußpark, Fitnesspark.

Lieth

Stadtwald der Kreisstadt,
steile Abhänge zur Böhme,
Denkmal der Brüder Freudenthal

Suvaï Kitchen

Am Rooksberg 1,
29683 Bad Fallingbostel.
Tel. 05162/9851939.
info@suvaikitchen.de
www.suvaikitchen.de
Di. - Sa. 11:30-16 Uhr + 17-22 Uhr,
So. 11:30-16 Uhr + 17-21 Uhr,
Montag: Geschlossen

Bademöglichkeit

Hallenbad Bad Fallingbostel – geöffnet bis zum 08.05.2026

Heinrichstraße 22,
29683 Bad Fallingbostel
Tel. 05162/902104
Mo. 10-21 Uhr
Di. + Fr. 7-21 Uhr
Mi. + Do. 7-18 Uhr
Sa. 8-14 Uhr
So. 8-17 Uhr
Aktuelle Informationen auf
www.badbt.de

Lieth-Freibad Bad Fallingbostel – geöffnet ab 09.05.2026

Soltauer Straße 26,
29683 Bad Fallingbostel
Tel. 05162/2226
Mo. 10:00 – 19:00 Uhr
Di. - Fr. 07:30 – 19:00 Uhr
Sa. + So. 10:00 – 19:00 Uhr
Aktuelle Informationen auf
www.badbt.de

Museum der Archäologischen Arbeitsgemeinschaft

Michelsenstr. 1, Bad Fallingbostel,
Tel. 015228683761, für Sonderöff-
nungszeiten ist die 015228683761
zu wählen. Unsere Öffnungszeiten
sind von April bis Oktober jeden Do.
von 16-18 Uhr und So. nach Verein-
barung.

Megalithpark Osterberg

Erstarrungssteine, Umwandlungs-
steine, Sedimentsteine

BOMLITZ:

Bücherei

August-Wolff-Str. 3, 29699 Walsrode
Tel. 05161/4810050
Mi. und Fr. 10-12 Uhr u. 15-18 Uhr,
Do. und Sa. 10-12 Uhr

Cordinger Mühle (1408)

Von der Warnau angetriebene funk-
tionsfähige Wassermühle mit zwei
Mahlgängen. Bj. 1810 mit Backhaus

Eibia

Ehemaliges Gelände der Pulverfabrik,
heute Naherholungsgebiet. Waldge-
biet mit ausgeschilderten Reit- und
Wanderwegen. Zugehörig Lohheide mit
ausgedehnten Heideflächen, Hügelgrä-
ber, vom Parkplatz Borg und Parkplatz
Sportanlage Benefeld aus zu erreichen



© Lueneburger Heide GmbH

**BOTHMER:****Alte Dorfschule**

Alte Dorfstr. / Vor dem Felde, 29690 Schwarmstedt. Tel. 05071/8688, 1908/09 erbaut; Unterricht wie zu Kaisers Zeiten. Geöffnet: Mai-Sept. So. 15-17 Uhr sowie nach Vereinbarung

BISPINGEN:**Bispingen-Touristik e.V.**

Bahnhofstr. 19, 29646 Bispingen
 info@bispingen-touristik.de
 www.bispingen.de
 Juli bis September Mo.-Fr. 9-18 Uhr,
 Sa.+So. 10-13 Uhr

*Bademöglichkeit***Brunausee**

Baden, Tretbootfahren, Gastronomie
 in Behringen

Bücherei – wieder geöffnet

Ortsbücherei im Pfarrhaus,
 Kirchweg 5, 29646 Bispingen,
 Mo. 15-17 Uhr (nicht in den Ferien)
<https://bit.ly/3IACqoD>
 Mini-Bibliothek am Spökenkieker

Dat ole Hus

Das Heide- und Freilichtmuseum in
 Wilsede zeigt Wohnen und Arbeiten
 auf einem Heidehof um und nach
 1850. Öffnungszeiten: Mai - Oktober,
 täglich 10-16 Uhr

Greifvogelgehege Bispingen

An der Bundesstr. 209, 29646 Bispingen.
 Mai - Oktober: Mi., Sa., So. und
 feiertags ab 15 Uhr. Tel.: 05194/7888.

Landschaftspark Iserhatsche

Nölle Str. 40, 29646 Bispingen.
 Tel.: 05194/1206. Jagdvilla,
 Barockgarten, Glaskunst, Streichholz-
 kunst, Montagnetto, Bier-Phillumenie-
 Sammlung. Geöffnet Mo.-So. und an
 Feiertagen 10-16 Uhr.

*Bademöglichkeit***Luhetalbad Bispingen**

Ab jetzt Freibadsaison:
[www.ihr-stadtwerk.de/de/Menue/
 Baeder/Luhetalbad/](http://www.ihr-stadtwerk.de/de/Menue/Baeder/Luhetalbad/)
 Trift 19, 29646 Bispingen
 Mo. 13-20.30 Uhr, Di.-Fr. 6.45-20.30
 Uhr, Sa.- So.- u. Feiertage 10-18 Uhr,
 Sonntag (Schlechtwetter) 10-14 Uhr

Verein Naturschutzpark e.V.

Niederhaverbeck 7, 29646 Bispingen
www.verein-naturschutzpark.de

Wildbienen-Erlebnispfad

2,5 km langer Weg mit 16 Stationen
 Niederhaverbeck 3, 29646 Bispingen
 März - 14. Juli, Sa., So. und an Feier-
 tagen sowie vom 15. Juli - Oktober,
 von 10-17 Uhr geöffnet. Gruppen
 nach Vereinbarung.

Wilseder Berg

Im Zentrum des Naturschutzgebietes
 Lüneburger Heide

BOCKHORN:**FloraFarm Ginseng**

Bockhorn 1, 29664 Walsrode.
 Tel. 05162/1393
 Von Mai bis September, Mo.-Fr. von
 10-17 und Sa. von 10-13 Uhr geöffnet

CELLE:**Bomann-Museum**

Schlossplatz 7, Tel. 05141/12372
 Eines der größten kulturgeschichtli-
 chen Museen in Niedersachsen.
 Di.-So. 11-17 Uhr

Residenzmuseum im Celler Schloss

Schlossplatz 1, Tel. 05141/12373
 Präsentiert in den historischen
 Schlossräumen die Geschichte des
 bedeutenden Welfenschlosses und
 seiner Bewohner

DORFMARK:**Dorfmark-Touristik e.V.**

Altes Rathaus, Marktstr. 1
 Tel. 0 51 63/3 66 01 60,
 Fax 0 51 63/3 66 01 70
www.dorfmark-touristik.de
info@dorfmark-touristik.de

Bücherei

Zweigstelle Stadtbücherei
 Bad Fallingbostel, Marktstr. 1,
 im Alten Rathaus, Tel. 05163/290564
 Mo. und Mi. 15-17 Uhr

Oldtimer Trecker-Museum

G. Tryba, Bultmanns Hof Dorfmark
 Visselhöveder Str. 5, 29683 Dorfmark
 Tel. 05163/6336, Geöffnet: Di. 10 -
 16 Uhr oder nach tel. Vereinbarung

*Bademöglichkeit***Strandbad Dorfmark**

Becklinger Str., 29683 Dorfmark,
 Tel. 05163/6118
 In der Saison täglich 13-18 Uhr

DÜSHORN:**Dorfmuseum**

Kirchstr. 4, Tel. 0173/4271201
 Sammlung historischer,
 ländlicher Kulturgüter.
 Geöffnet: April - Oktober
 Besuchszeiten nur nach Vereinbarung



© Trecker-Museum Dorfmark

EBBINGEN:

Grundloser See mit Moor

Landschaftsschutzgebiet, vom Parkplatz Ebbinggen aus oder von Fulde

EICKELOH:

Gierseilfähre Eickeloh

Technisches Denkmal, Zur Fähre / Fährweg, Fährtermine von Mai bis Oktober im Eventkalender. Aktuell: 1./9./14. + 24. Mai.

GILTEN:

Bothmer Mühle

29690 Gilten. Tel. 05139/3532
Besichtigung nach Absprache

HODENHAGEN:

Tourist-Information

im Rathaus 29693 Hodenhagen
Bahnhofstraße 30
Tel. 05164/9707733, Fax 9707797

Bücherei

Bürgerhaus, Bahnhofstr. 28,
29693 Hodenhagen.
Tel.: 05191/5629 (über Soltau).
Geöffnet: Do. 14-17 Uhr

Das kleine Angelmuseum

Nelkenweg 6, 29693 Hodenhagen.
Tel. 05164/484
Besichtigung nach Vereinbarung

Reparatur-Café

Volksloh 2, 29693 Hodenhagen
Tel. 0172/5994373
Reparieren statt wegwerfen.
Jeden ersten Dienstag im Monat,
14-17.30 Uhr.

Serengetipark-Hodenhagen

Am Safaripark 1, 29693 Hodenhagen

INSEL:

Pult- und Federkiel-Museum

Reinsehleener Weg 2, 29640 Schneverdingen. Tel.: 05193/6969, Einblick in schulische Abläufe früherer Zeit. Geöffnet: Mai-Okt., Mi., Sa. u. So. 14-17 Uhr

KIRCHLINTELN:

Regional speisen

Zwitscher-Stübchen

Bendingbosteler Dorfstr. 26
27308 Kirchlinteln-Bendingbostel
Tel. 04237/1046
www.gaststaette-zwitscherstuebchen.de

KRELINGEN:

Heidefläche

mit Bienenzaun und Schafstall

Großsteingrab

Nordöstlicher Ortsrand, über den Rundwanderweg D3 ausgeschildert

LAUENBRÜCK:

Tier- & Landschaftspark

Landpark Lauenbrück

Wildpark 1, 27389 Lauenbrück
Tel: 04267/954760
park@landpark.de, www.landpark.de
Apr.-Okt. 8-18 Uhr, Nov.-Mär 8-17 Uhr

LÜNEBURG:

Tourist-Info

Lüneburg Marketing GmbH
Rathaus/Am Markt, 21335 Lüneburg
Tel.: 0800/220 50-05, Fax:
04131/207 66-44,
touristik@lueneburg.info
Öffnungszeiten in der Saison (Mai-Okt. u. Dez.): Mo.-Fr. 9.30-18 Uhr, Sa. 9.30-16 Uhr, So. 10-16 Uhr

Altes Rathaus

Am Markt 1, 21335 Lüneburg. Ein Ensemble aus Einzelbauten. Kann zu großen Teilen besichtigt werden.

An der Münze und Schröderstraße

An der Münze, 21335 Lüneburg. Straßenzug auf dem sich das Leben Lüneburgs tummelt.

Bücherei

Franziskanerkloster und Ratsbücherei
Am Marienplatz 3, 21335 Lüneburg.
Seit 1555 im ehem. Franziskanerkloster der Stadt – eine der ältesten Stadtbibliotheken Deutschlands.

Halle für Kunst

Reichenbachstr. 2, 21335 Lüneburg

Industrie- und Handelskammer

Eines der imposantesten Gebäude des Platzes, Am Sande 1, 21335 Lüneburg

Kloster Lüne mit Textilmuseum

1172 gegründete Benediktinerinnen-Kloster Lüne inmitten einer Grünanlage mit altem Baumbestand.

MEINERDINGEN:

Kirch-Café Meinerdingen

im alten Pfarrwitwenhaus von 1649
Dorfallee 16, 29664 Walsrode
dienstags 14-18 Uhr
Tel.: 05161/8790 (zu Bürozeiten)



© Wildpark Lüneburger Heide

NEUENKIRCHEN:

Tourist-Information

Kirchstraße 9, 29643 Neuenkirchen
Tel. 05195/94099, Fax 940829
www.heidetouristik-neuenkirchen.de,
tourismus@dasneuenkirchen.de
Öffnungszeiten in der Saison (Apr.-Okt.): Mo.-Do. 8.30-17 Uhr, Fr. 8.30-14 Uhr, Sa. 8.30-12 Uhr; Öffnungszeiten außerhalb der Saison (Nov.-Mär.): Mo. 8.30-16 Uhr, Di.-Fr. 8.30-13 Uhr, Sa. geschlossen

Springhornhof

Tiefe Straße 4, 29643 Neuenkirchen
Tel. 05195/933963
Projekt Kunst in der Landschaft
Geöffnet: Di.-So. 14-18 Uhr

Schröers-Hof

Kirchstr. 9, 29643 Neuenkirchen
Tel. 05195/933810
Geöffnet: April-Okt. Mo.-Fr. 8.30-17 Uhr, Sa. 8.30-12 Uhr.
Nov.-März Mo. 8.30-16 Uhr,
Di.-Fr. 8.30-13 Uhr, Samstag geschlossen. Bücherei: Mi. 14-17 Uhr

NEUSTADT:**Wassermühle Vesbeck**

Vesbeck, Beekestraße., 31535 Neustadt. Besichtigung nach Absprache möglich. Tel. 05073/1228 o. 1590

NINDORF:**Wildpark Lüneburger Heide**

Am Wildpark, Tel. 04184/89390

Ganzjährig geöffnet:

1. Nov.-28. Febr. 9.30-16.30 Uhr,

1. März-31. Okt. 8-19 Uhr

Tel.: 04184/89390

OSTENHOLZ:**Sieben Steinhäuser**

Nato-Truppenübungsplatz.

Bereits 1832 unter Denkmalschutz gestellt. Zur Gruppe gehören 5 Steingräber hinter Schutzwällen.

RETHEM:**Tourist-Information**

Im Rathaus Rethem, Lange Straße 4, 27336 Rethem/Aller

Tel. 05165/989888, Fax 989898

www.aller-leine-tal.de,

rathaus@rethem.de

In den Sommerferien ist die

Bücherei mittwochs geöffnet

Bücherei

Samtgemeindebücherei, Londystr. 3., 27336 Rethem/Aller.

Tel.: 05165/2900107

Öffnungszeiten: Mo. 9.30-10 Uhr,

Mi. 16-18 Uhr. In den Osterferien ist die Bücherei geschlossen.

Bockwindmühle (1594)

Im Lony-Park, direkt an der Aller, Stand bis 1955 im Dorf Frankenfeld. Besichtigung nach Absprache.

Tel. 05165/9898-88

Burghof Rethem

Lange Str. 2, Tel. 05165/2900000.

www.burghof-rethem.de. Veranstaltungs- und Kulturzentrum mit wechselnden Ausstellungen, direkt an der Aller gelegen. Burghof-Café der Landfrauen sonntags 14-17 Uhr, in der Regel März-Oktober. Führungen auf Anfrage.

Mietwagen Helms

27336 Rethem

Tel. 05165/98900

info@mietwagen-helms.de

www.mietwagen-helms.de

SCHNEVERDINGEN:**Tourist-Info**

Schneverdingen Touristik

Rathauspassage 18

Tel. 05193/93800, Fax 05193/93890

www.schneverdingen-touristik.de

15. Juli - 15. September:

Sa. 10-16 Uhr, So. 10-13 Uhr

Mai - Okt.: Mo.-Fr. 9-18 Uhr, Sa. 10-13 Uhr,

November - April: Mo.-Fr. 9-16 Uhr

De Theeshof

Langelohsberg/Hansahlener Dorfstr., 29640 Schneverdingen.

Tel 05193/2199

Historische Hofanlage

Geöffnet: Mai-Okt. Do.-So. 15-18 Uhr.

Eine-Welt-Kirche

Ernst-Dax-Straße 8, 29640 Schne-

verdingen. Ein dezentrales Ex-

po2000-Projekt. Verbaut wurde das

sonst kaum verwertbare Kiefern- u.

Eichenholz aus der Region. April-

Oktober Mo.-Do. und Sa. 10-12 Uhr,

tägl. 15-17 Uhr

Heidegarten

1990 fertiggestellt zeigt er mehr

als 200 verschiedene Heidesorten

in über 200.000 Pflanzen.

Regional speisen**Der Schnuckenhof in Wesseloh**

Wesseloh Str. 44a,

29640 Schneverdingen-Wesseloh,

Tel. 04265/8274

www.schnuckenhof-wesseloh.de

Heidschnuckenspezialitäten im eigen-

en Lokal. Öffnungszeiten: Mo., Fr.,

Sa. 17-22 Uhr und nach Vereinbarung

Höpen

Westlich vom Wilseder Berg vorge-

lagerte Hügelkette. Vom Höpenberg

(119 m NN) Fernblick bis zum Wil-

seder Berg. Heidschnuckenaustrieb

Mai-Okt. täglich gegen 10.30 Uhr.

Pietzmoor

5 km Rundwanderweg mit befestigten

Bohlenstegen quer durch die geheimnisvolle Umgebung.



© Lüneburger Heide GmbH

Entdecken**Walderlebnis Ehrhorn und Ameisen-Erlebnis-Ausstellung**

Ehrhorn 1, 29640 Schneverdingen

Tel: 05198/987120; Öffnungszeiten:

Mai - Mitte Oktober Sa., So. und an

Feiertagen 10-17 Uhr und nach telefonischer Vereinbarung.

www.ehrhorn-heide.de oder

www.ameisenzentrum.de

Walter-Peters-Park

mit großem Spielplatz,

Kneippbecken zum Wassertreten.

SCHWARMSTEDT:**Tourist-Information**

Am Markt 1, 296920 Schwarmstedt,

Tel. 05071/8688

www.schwarmstedt.de

Tourismusregion Aller-Leine-Tal

Am Markt 1, Tel. 05071/912558

Fax 05071/912557

www.aller-leine-tal.de

Bücherei Schwarmstedt

Uhle-Hof, Unter den Eichen 3, 29690

Schwarmstedt. Tel. 05071/80955

Geöffnet: Mo. u. Di. 15-18 Uhr,

Do. 15-19 Uhr, Fr. 9-12 Uhr

Bücherei Lindwedel

Schulstr. 2, 29690 Lindwedel,

Di. 11-15 Uhr (nicht in den Ferien)

www.fahrbücherei-heidekreis.de

Bademöglichkeit**Hallenbad Schwarmstedt**

Am Beu 4, 29690 Schwarmstedt.

Tel. 05071/809-370.

www.hallenbad-schwarmstedt.de

HOTSPOTS

Harry's klingendes Museum

Neustädter Str. 25, 29690 Schwarmstedt. Tel. 05071/912941
Privatsammlung mechanischer Musikinstrumente.
Besichtigung nur mit Führung nach vorheriger Anmeldung.

SOLTAU:

Tourist-Info

Am Alten Stadtgraben 3, Soltau
Tel. 05191/828282, Fax 8282-99
www.soltau-touristik.de
Geöffnet: Mo.-Do. 9-17 Uhr, Fr. 9-13 Uhr, Sa. 9-12 Uhr,
Sa. geschlossen Nov. bis April

Die Bleilau – Schrift- und Druckwelt

Kirchstraße 2, 29614 Soltau
Tel. 05191/3285
Mo., Mi., Sa. von 14-17 Uhr oder nach Terminvereinbarung
www.buchdruckmuseum-soltau.de

Breidings Garten

Breidingsgarten 5, 29614 Soltau
www.breidings-garten.de

Felto-Filzwelt

Marktstraße 19, 29614 Soltau
Täglich von 10-18 Uhr.
www.filzwelt-soltau.de

Heide-Park-Resort

Täglich ab 10 Uhr, www.heide-park.de

Spielmuseum Soltau

Poststr. 7 und 15, 29614 Soltau,
Tel. 05191/82182
Öffnungszeiten: Täglich 10-18 Uhr

Bademöglichkeit

Soltau Therme - in die Natur eintauchen.

Mühlenweg 17, 29614 Soltau
Nutzungs- und Öffnungszeiten unter
www.soltau-therme-online.de



© Spielmuseum Soltau

STELLICHTE:

Dorfcafé Stellichte

Stellichte 15a, 29664 Walsrode.
Geöffnet: So. 14-17 Uhr
Tel. 05168/4802820
www.lehrde-tal.de

Gutskapelle (erbaut 1608-1610)

Stellichte 1, 29664 Walsrode.
War bis 1975 im Privatbesitz, überrascht durch seine Pracht.
Geöffnet ab Ostermontag bis zur Zeitumstellung im Herbst: offene Sonn- u. Feiertage 14-16 Uhr. Tel.: 05168/309

UNTERLÜSS:

Urwald in der Südheide

29345 Unterlüß
Walderlebnispfad durch altes Waldgebiet mit Naturwaldreservat.
Ausgangspunkt für Wanderungen durch das Lüßwaldgebiet ist der Parkplatz „Lüßwald“ an der L280.
Tel.: 05052/6574

VERDEN:

Tourist-Info

Große Str. 40, 27283 Verden.
Tel. 04231/12345,
Fax 04231/12320, www.verden.de
Mo.-Fr. 10-18 Uhr, Sa. 10-13 Uhr

Deutsches Pferdemuseum

Holzmarkt 9, 27283 Verden.
Tel. 04231/807140
Geöffnet 10-17 Uhr, außer Mo.

Historisches Museum

Untere Str. 13, 27283 Verden.
Tel. 04231/2169
Geöffnet: Di.-So. 10-13 Uhr u. 15-17 Uhr

Bademöglichkeit

Verwell

Saumurplatz, 27283 Verden
Tel. 04231/9566655,
info@verwell.de, www.verwell.de

WALSRODE:

Tourist-Information

Vogelpark-Region
Kirchplatz 2 im Kloster,
29664 Walsrode
Tel. 05161/7897482, Fax 7897483
info@vogelpark-region.de
www.vogelpark-region.de
Geöffnet: ganzjährig
Mo.-Do. 9-12 Uhr und 13-17 Uhr,
Fr. 9-13 Uhr, Sa. geschlossen
November – März: eingeschränkte Öffnungszeiten.

Restaurant

Argentinisches Steakhouse Mendoza

Lange Straße 79, 29664 Walsrode,
Tel. 05161/486061
info@mendoza-walsrode.de
www.mendoza-walsrode.de
Mo.-Fr. 17-23 Uhr, Sa. 16.30-23.45 Uhr, So. 11.30-14.30 Uhr, 17-23 Uhr

Böhmetal Kleinbahn

Die Kleinbahn verkehrt von Ostern bis 3.10. an jedem Sonntag um 14:25 Uhr ab Vorwalsrode nach Altenboitzen und zurück. Fahrkarten sind nur auf www.museumsbahn-walsrode.de bis zur Abfahrt des Zuges buchbar. Die Draisinen verkehren vom 1.5. bis 3.10. jeden Tag auf Voranmeldung um 11:30 oder 15 Uhr ab Hollige. Alle Fahrten mit Begleitung durch ehrenamtliches Personal. Sonderfahrten können auch außerhalb der Saison per Mail gebucht werden. Weitere Infos unter www.museumsbahn-walsrode.de, info@museumsbahn-walsrode.de oder Tel. 01522/1558560



© Böhmetal Kleinbahn

Bücherei

Stadtbücherei, Robert-Koch-Str. 1/
Stadthalle, 29664 Walsrode.
Tel. 05161/609752
Di.-Fr. 10-18 Uhr, Sa. 10-12 Uhr

*Bademöglichkeit***Fitnessbad – geöffnet**

Hermann-Löns-Straße 23,
296664 Walsrode
Tel. 05161/4889980
Mo. 10-16 Uhr
Di. - Fr. 7-21 Uhr
Sa. 11-18 Uhr „Ladies only“
von 16- 18 Uhr (ab 16 Jahre)
So. 11-17
Aktuelle Informationen auf
www.badbt.de

Galerie Hohmann

Kunst & Rahmung
Hann. Str. 2 - Eingang Saarstr.
29664 Walsrode, Tel. 05161/5517
www.galeriehohmann.de

Heidemuseum „Rischmannshof“

Hermann-Löns-Str. 8,
Tel. 05161/4810887 oder
Tel. 05161/6777
E-Mail: seidel.walsrode@gmx.de
Gehört zu den ältesten Freilichtmuseen
in Norddeutschland. Geöffnet: 1. April
-30. Nov. Mi.-Sa. 10-12.30 Uhr u. 13-
17 Uhr, Sonn- u. Feiertage 13-17 Uhr

Heidewachs Zierkerzenschnitzerei

Ebbinger Str. 1a, 29664 Walsrode
Tel. 05161/910660

Hof Rengstorf

Weiß- und Grünspargel, Fleisch
und Wurst vom Duroc-Schwein und
Galloway-Rind. Hofladen während der
Spargelsaison tägl. 8-18 Uhr geöffnet
Benzen Nr. 6, 29664 Walsrode, info@
hof-rengstorf.de, Tel. 05161/3234

*Regional speisen & Kutschfahrten***Hotel Forellenhof**

Hünzingen 3, 29664 Walsrode.
Kutschfahrten individuell buchbar.
Anmeldung unter Tel. 05161/9700

Kloster Walsrode**Evangelisches Damenstift**

Kirchplatz 2, Walsrode, Pilgerort,
Kapelle und Park.
April-Oktober täglich Di.-So. 15 Uhr
Führung, Treffpunkt am Eingangstor.
Anfrage unter Tel. 05161/4811989
Kulturprogramm
www.kloster-walsrode.de

Kuriositäten, Galerie und Geschenke

Heinz Laurich, Worth 6,
29664 Walsrode
Tel. 0177/7355377
Geöffnet Mo.-Fr. 14-18 Uhr,
Sa. 9-12 Uhr oder nach Vereinbarung.

Lönsgrab

im Tietlinger Wacholderhain

Weltvogelpark Walsrode

Am Vogelpark, 29664 Walsrode.
Tel. 05161/60440
4.000 Vögel aus 650 Arten
Geöffnet: 16. März-3. Nov.
tägl. 10-18 Uhr, Juli/Aug. und am
Wochenende bis 19 Uhr

WIETZE:**Deutsches Erdölmuseum**

Schwarzer Weg 7-9, 29323 Wietze
Tel. 05146/92340
1858 fand eine der weltweit ersten
ölfündigen Bohrungen hier statt.
März-Nov. Di.-So. 10-17 Uhr,
Juli-Aug. Mo.-So. 10-18 Uhr

WIETZENDORF:**Wietzendorf Touristik**

Verkehrsverein Wietzendorf e. V.
Kampstraße 4, 29649 Wietzendorf
Tel. 05196/2190, Fax 05196/2275
www.wietzendorf-touristik.de
Ostern-Oktober: Mo.-Fr. 10-13 Uhr u.
14-17 Uhr
Sa. 9-13 Uhr, November-Ostern:
Mo.-Fr. 10-13 Uhr

*Bademöglichkeit***Südsee-Camp**

Badeparadies
Südsee Camp 1, 29649 Wietzendorf,
Tel. 05196/980330
Für Tagesgäste ist eine vorherige te-
lefonische Abfrage der Besuchsmög-
lichkeit empfehlenswert. Siehe auch
www.suedsee-camp.de



© Südseecamp

Weitere Sehenswürdigkeiten
findling-heideregion.de/#hotspots

**Dein Hotspot
fehlt hier noch?**

Dann sicher dir jetzt dieses
unschlagbare Angebot:

Adresse,
Kontakt Daten,
Öffnungszeiten
Mindestlaufzeit
6 Monate

Nur 15 Euro
monatlich

fg

ÄRZTLICHER/ AUGENÄRZTL. BEREITSCHAFTSDIENST

Kassenärztliche Vereinigung außerhalb der Sprechzeiten: Ihr Anruf wird an den für Sie zuständigen Bereitschaftsdienst weitergeleitet
116 117

DIE AUGENPARTNER AUGENÄRZTE

Walsrode, Lange Str. 55-57
Tel. (0 51 61) 4 88 50

Soltau, Poststr. 18-20
Tel. (0 51 91) 9 78 01 33

Schneverdingen, Verdener Str. 10
Tel. (0 51 93) 2 07 1

Schwarmstedt, Hauptstraße 15
Tel. (0 50 71) 9 1 27 50

Hoya, Promenade 15
Tel. (0 42 51) 6 7 0 8 0 0

ZAHNÄRZTLICHER NOTDIENST

Samstag, Sonntag und an Feiertagen von 10 bis 11 Uhr (außerhalb dieser Zeit nur nach vorheriger telefonischer Anmeldung)

1.05.2026:
Dr. Korn, Walsrode,
Tel.: 05161/5598

2./3.05.2026:
Praxis Dr. Rüter, Walsrode,
Tel.: 05161/1515

9./10.05.2026:
Za. Jüttner, Schwarmstedt,
Tel.: 05071/719

14.05.2026:
Za. Carstensen, Hodenhagen,
Tel.: 05164/800166

16./17.05.2026:
Za. Mortensen, Ahlden,
Tel.: 05164/1575
u. 0175/1673048

23.-25.05.2026:
Dr. U. Meyer,
Düshorn,
Tel.: 05161/73133

30./31.05.2026:
Zä. Vogel, Bomlitz,
Tel.: 05161/4303

TIERÄRZTLICHER NOTDIENST

1.-3.05.2026:
Dr. Neddenriep, Bad Fallingbostel,
Tel.: 05162/2768

TÄ Seyer-Carstens, Düshorn,
Tel.: 05161/6098770

9./10.05.2026:
Gem. Praxis Rabe/Söchting, Walsrode,
Tel.: 05161/4813004

TÄ Bockhorn, Krelingen,
Tel.: 05167/911051

14.05.2026:
Dr. Riedel, Benzen,
Tel.: 05161/6231

Tierärztl. Praxis Schwarmstedt,
Dr. Jürgens,
Tel.: 05071/912330

16./17.05.2026:
TÄ Lünebach-Hüner, Idsingen,
Tel.: 01523/1601800

Dr. Krull, Hodenhagen,
Tel.: 05164/800381

23.-25.05.2026:
TA Hansen, Lindwedel/Hope,
Tel.: 05073/926789

Gem. Praxis Rabe/Söchting, Walsrode,
Tel.: 05161/4813004

30./31.05.2026:
Kleintierpraxis am Dürerring,
Dr. Hagemann, Walsrode,
Tel.: 05161/1300
Dr. Marc Frey, Buchholz,
Tel.: 0171/4433111

APOTHEKEN NOTDIENST

1.05.2026:
Birken-Apotheke, Bomlitz,
Tel. 05161/4542

2.05.2026:
Alte Rats-Apotheke, Walsrode,
Tel.: 05161/5563

3.05.2026:
Kur-Apotheke, Bad Fallingbostel,
Tel. 05162/98860

9.05.2026:
Stadt-Apotheke, Walsrode,
Tel. 05161/71155

10.05.2026:
Birken-Apotheke, Bomlitz,
Tel. 05161/4542

14.05.2026:
Löwen-Apotheke, Hodenhagen,
Tel.: 05164/91133

16.05.2026:
Löns-Apotheke, Walsrode,
Tel. 05161/98780

17.05.2026:
Michaelis-Apotheke, Bomlitz-Benefeld,
Tel. 05161/941414

23.05.2026:
Löwen-Apotheke, Hodenhagen,
Tel.: 05164/91133

24.05.2026:
Neue Apotheke, Visselhövede,
Tel. 04262/94410

Heide-Apotheke, Schwarmstedt,
Tel. 05071/98190

25.05.2026:
Löns-Apotheke, Walsrode,
Tel. 05161/98780

30.05.2026:
Kur-Apotheke, Bad Fallingbostel,
Tel. 05162/98860

31.05.2026:
Alte Apotheke, Visselhövede,
Tel. 04262/2252

Germania-Apotheke,
Schwarmstedt,
Tel. 05071/912021

WICHTIGE RUFNUMMERN

Feuerwehrnotruf/Rettungsdienst:
(0 51 91) 1 92 22

Ärztlicher
Bereitschaftsdienst **116 117**

Anforderung des Notarztes/
Rettungswagen und liegenden
Krankentransportes über die
Rettungsleitstelle des Landkreises
Heidekreis **112**

Bundespolizei-Hotline
(08 00) 6 88 80 00

Ständige Notdienst-Rufnummern:
Heidekreis-Klinikum GmbH
Krankenhaus Walsrode
(0 51 61) 60 20

Krankenhaus Soltau
(0 51 91) 60 20

Polizei-Notruf **110**



Kostenloses **Golf-Schnupper-Event**

Sonntags, an folgenden Tagen:

**3. Mai, 31. Mai,
14. Juni, 28. Juni, 12. Juli,
26. Juli, 9. August, 23. August,
6. September, 20. September,
4. Oktober, 18. Oktober**

von 11:00 - 12:30 Uhr

Anmeldung und weitere Informationen unter
www.tietlingen.de/schnupper-event

— WIR FREUEN UNS AUF DICH! —



Golf Club Tietlingen e.V.

*„Hausnotruf. Kein leichtes Thema?
Nicht für meine Mutter.“*

*„Junge, du bist so oft unterwegs.
Wenn wirklich mal was passiert,
ist das Rote Kreuz einfach besser.
Weil die immer da sind, und
weil sie's eben auch können.“*

*„Was soll man da
noch sagen?“*



**Deutsches
Rotes
Kreuz**

Kreisverband
Fallingbostel e. V.



**Jetzt 4 Wochen
unverbindlich testen!**

**Hausnotruf.
Bunter, sicherer, unbeschwerter.**

www.drk-walsrode.de

Infos unter: 05161 98 17 35