

fg <sup>JG 17 / 06 2026</sup>

# findling

DAS FREIZEIT- UND EVENTMAGAZIN FÜR DIE HEIDEREION – Juni

## JURASSIC ICE

DER HEISSESTE EVENT-GUIDE FÜR DEN JUNI

### TAG DER OFFENEN TÜR

Capitol-Theater feiert  
kleines Sommerfest

### „TAG DER SCHNUCKE“

Buntes Programm rund um  
die Heidschnucke

### LECKERE KRÄUTER AM WEGESRAND

Thementag im Barfußpark

### FESTIVALFEELING FÜR DIE GANZE FAMILIE

HöpenAir in Schneverdingen



AN JEDER ECKE  
ETWAS LOS!



**SERENGETI  
PARK**  
HODENHAGEN



**Freier Eintritt  
für alle Kinder  
bis 12 Jahre\***

**Am 27. & 28. Juni 2026**

# KINDERTAGE

**Unser tägliches Programm begeistert mit mitreißender Musik der DSCHUNGEL BANDE von Rodscha & Tom, fröhlicher Live-Unterhaltung mit Clown Piccolo & Kinderschminken!**

\* Einfach an der Kasse das Codewort „Kindertage“ sagen. Die Rabatt-Aktion ist nicht mit weiteren Ermäßigungen oder Freikarten kombinierbar. Eine Barauszahlung des Rabattes ist ausgeschlossen! Kinder unter drei Jahren können uns immer kostenfrei besuchen.



## 06

## NEUES SOMMERMÄRCHEN AUCH OHNE FUSSBALL

Kaum zu glauben, aber wahr: Nicht nur, dass nach diesem Monat bereits die erste Jahreshälfte Geschichte ist, sondern es sind auch schon vier Jahre seit der letzten Fußball-Weltmeisterschaft vergangenen, sodass die internationale Kicker-Elite in den nächsten Wochen in den USA, Kanada und Mexiko einen neuen Titelträger ermittelt. Und diesmal haben sogar erstmals 48 Nationen die Möglichkeit, – zumindest theoretisch – den goldenen WM-Pokal für sich zu gewinnen. Die Ausweitung der Teilnehmerzahl hat zur Folge, dass vom 11. Juni bis 19. Juli 104 Spiele ausgetragen werden. Mit 39 Tagen Dauer ist der Wettbewerb der längste in der WM-Geschichte, der nicht nur den Sportlern, sondern auch den Anhängern einiges abverlangen wird. Die Fans vor Ort erwarten neben große Entfernungen zwischen den Spielorten hohe Eintrittspreise, Hotel- und Transportkosten. Die Fußball-Liebhaber vor dem Fernseher müssen viel Sitzfleisch mitbringen, denn es finden bis zu sechs Partien pro Tag statt und einen spielfreien Tag gibt es erst nach dem Achtelfinale, also auf der Zielgerade der Veranstaltung. Und dadurch, dass die WM in vier verschiedenen Zeitzonen stattfindet, gibt es 13 unterschiedliche Anstoßzeiten. Von 0 bis 23 Uhr ist vieles dabei, wobei der Ball zwischen 8 und 18 Uhr nicht rollen wird. Die Aussichten auf einen Sommer vor dem Bildschirm reißen die Liebhaber des runden Leders aktuell aber noch nicht mit. Je nach Umfrage gibt es bislang bei rund 40 Prozent der Interessierten Vorfreude. Die Gründe für das Desinteresse dürften vielfältig sein: die Situation in den USA, zu viel Kommerzialisierung oder das Gebaren der FIFA. Was für ein Glück, dass es wieder Alternativen gibt, wie ein gut gefüllter Veranstaltungskalender beweist, sodass der Sommer auch abseits des Fußballs märchenhaft werden kann.

Eine sonnige Zeit wünscht

THOMAS RIESE



Alle Rechte vorbehalten, insbesondere das des öffentlichen Vortrags und der fotomechanischen Wiedergabe, auch einzelner Teile. Nachdruck, auch auszugsweise, nur mit Genehmigung des Verlages und mit Quellenangabe. Die namentlich gekennzeichneten Beiträge stehen in der Verantwortung des Autors. Hinweise für Autoren können beim Verlag angefordert werden. Für unaufgefordert eingesandte Manuskripte übernimmt der Verlag keine Haftung.

### IMPRESSUM

Herausgeber: J. Gronemann GmbH & Co. KG  
Lange Straße 14  
29664 Walsrode  
Tel. 05161/6005-0  
Fax 05161/6005-28  
findling@wz-net.de  
www.findling-heideregion.de

Geschäftsführung: Martin Röhrbein,  
Kai Röhrbein,  
Clemens Röhrbein

Redaktion: Thomas Riese  
(verantwortlich)

Tipps & Termine: Edgar Bräunig,  
Tel. 05161/6005 11

Anzeigen: Clemens Röhrbein  
(verantwortlich)

Anzeigenverkauf: Sandra Kuske,  
Tel. 05161/600554

[Preise lt. Mediadaten Nr. 59](#)

Titelbild: © splitov27 -  
stock.adobe.com

Druck: Druckhaus Walsrode  
GmbH & Co. KG  
Hanns-Hoerbiger-Straße 6  
29664 Walsrode

Auflage: 15.000 Exemplare

**Redaktions- und Anzeigenannahmeschluss  
für Juli: 11. Juni 2026**



**05 TAG DER OFFENEN TÜR**

CAPITOL-THEATER FEIERT  
KLEINES SOMMERFEST

**08**

WERKSCHAU DES BBK  
DEUTSCHES PFERDEMUSEUM

**09**

**„TAG DER SCHNUCKE“**  
BUNTES PROGRAMM RUND UM DIE  
HEIDSCHNUCKE

**11**

PURAVIDA MIT SHANTYCHOR  
JAZZGOTTESDIENST

**12**

PILGERRUNDE KLOSTER WALSRODE  
LESETHEATER

**13**

KOLOSSALE VERSTEIGERUNG  
JOHANNISSINGEN

**14<sup>-15</sup>**

**LECKERE KRÄUTER  
AM WEGESRAND**  
THEMENTAG IM BARFUSSPARK

▲ **16<sup>-22</sup> Live-Musik**

**23** PLATTDEUTSCHE GLOSSE

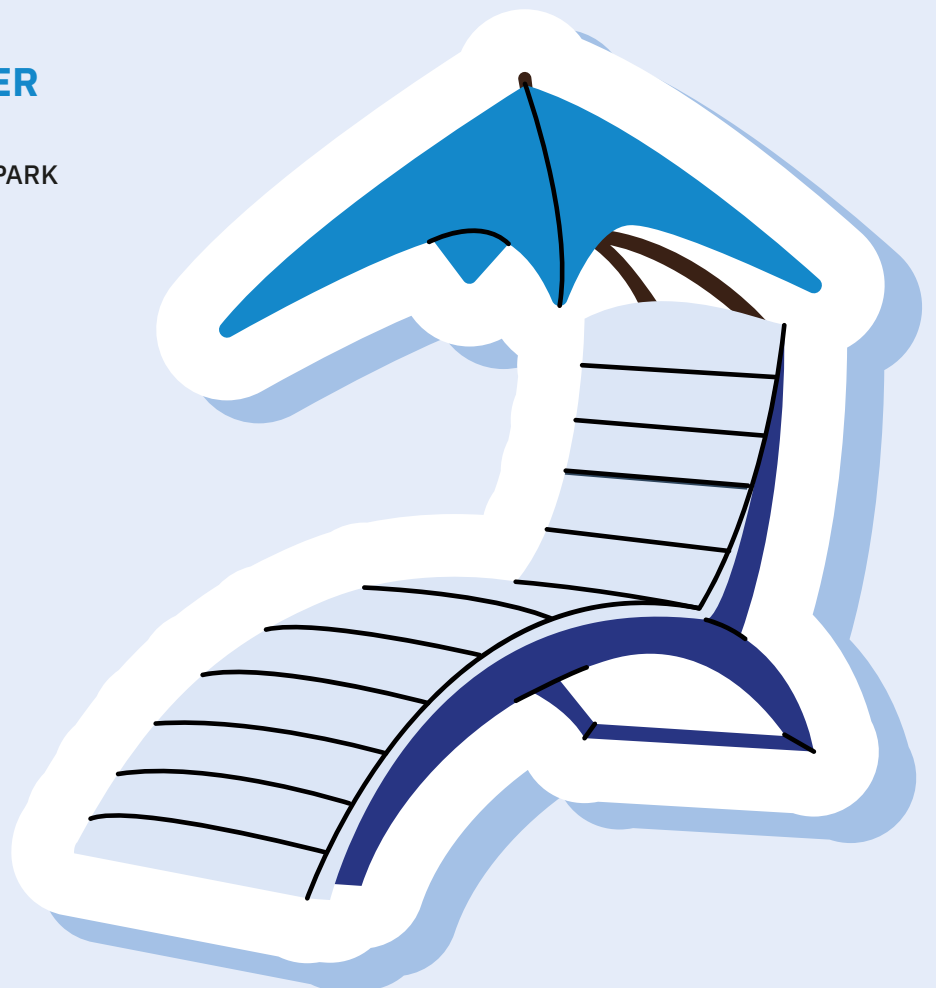
▲ **24<sup>-25</sup> Kinoprogramm**

▲ EVENTKALENDER & HOTSPOTS

**26<sup>-39</sup> TERMINE**

**40<sup>-45</sup> HOTSPOTS**

**46** ÄRZTLICHE  
(NOT-)DIENSTE



**So. 07.06.**

11:00 Uhr - 16:00 Uhr

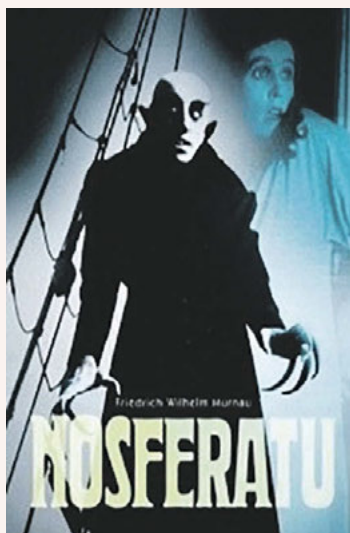
Tag der offenen Tür inkl. Jazzquartett



**Mi. 05.08.**

17:30 Uhr

Walsroder Mittwoch  
Filmbeginn „Bohemian Rhapsody“



**Mi. 02.09.**

20:15 Uhr

40 Jahre VHS – Kino - Programm  
“Nosferatu, eine Symphonie  
des Grauens” (1922)

**Fr. 13.11.**

20:00 Uhr

Ernie Reinhardts liest aus  
seinem Buch „Waren Sie nicht  
mal Lilo Wanders?“

742126

Tag der offenen Tür  
Sonntag, 07.06.26  
11:00 Uhr

742126

DAS CAPITOL-THEATER LÄDT EIN  
**TAG DER OFFENEN TÜR**  
MIT KLEINEM SOMMERFEST

**Sonntag | 7. Juni | 11 - 16 Uhr**

- » Blick hinter die Theaterkulissen
- » gratis Popcorn
- » Jazzquartett „Männes Heide Stompers“  
Live auf dem Parkplatz des Hotels  
„Walsroder Hof“
- » Getränke- und Imbisswagen

**Eintritt frei**



# Auf einen Spaziergang im FriedWald Lüneburger Heide



Fotos: FriedWald GmbH

**M**enschen, die sich schon zu Lebzeiten der Natur verbunden fühlen, wählen als Ort der letzten Ruhe immer häufiger den Wald. Einen ersten Einblick in die Idee der Naturbestattung erhalten Interessierte regelmäßig bei geführten Spaziergängen im FriedWald Lüneburger Heide. Kostenlos und unverbindlich informieren die FriedWald-Försterinnen und -Förster über Grabarten, Kosten und Beisetzungsmöglichkeiten. Wir haben eine Waldführung begleitet.

Samstagnachmittag – eine kleine Gruppe, gemischt aus Jung und Alt, folgt der FriedWald-Försterin durch den FriedWald Lüneburger Heide. Sie bleiben an einer jungen Buche stehen. Um den Stamm ist ein gelbes Band gebunden. „Hier haben wir ein Baumgrab, das gemeinschaftlich genutzt wird. Das erkennen Sie an dem gelben Band“, erklärt die FriedWald-Försterin und greift an eine kleine Plakette am Baum. „Hier, hinter der Ronde, können Sie die Preiskategorie ablesen und sehen, wie viele Personen am Baum Platz finden. An dieser Buche sind also 20 Beisetzungen möglich.“

Die Gruppe setzt sich wieder in Bewegung. Über kleine Pfade durchqueren sie den Wald, vorbei an mächtigen Rotkeichen und tiefgrünen Tannen. Die Blätter rauschen im Wind, hier und da ist ein Vogel zu hören. Auf dem Weg erklärt die Försterin den Teilnehmenden, wie sie ih-





ren passenden Baum für die letzte Ruhe finden, welche Kosten im Trauerfall entstehen und wie eine Beisetzung im FriedWald gestaltet werden kann.

Der Wald wirkt friedlich. Dass es sich hierbei um einen Friedhof handelt, ist erst auf den zweiten Blick erkennbar. Einige Bäume tragen eine Namenstafel mit den Daten der Verstorbenen. Um das natürliche Waldbild zu bewahren, gibt es keinen menschgemachten Grabschmuck; diese Aufgabe übernimmt allein die Natur. So wandelbar wie das Leben ist im FriedWald auch die natürliche Grabgestaltung: Im Sommer zieren Wildblumen das Grab, und im Herbst schmückt buntes Laub den Wald.

Nach rund einer Stunde endet der Waldspaziergang an einem offen gestalteten Platz mit vielen Bänken. Der als Andachtsplatz betitelte Ort wird für Trauer- und Gedenkfeiern genutzt. Ein individueller Abschied direkt am Baum ist jedoch ebenso möglich, versichert die Försterin und verabschiedet sich schließlich von den Teilnehmenden. Viele von ihnen lassen den idyllischen Platz noch einen Moment auf sich wirken. Zarte Sonnenstrahlen bahnen sich einen Weg durch das Blätterdach und tauchen den Wald in ein romantisches Licht.

Eine Baumbestattung ist naturnah und unabhängig von Konfessionen und sozialen Zwängen. Trauerfeiern im FriedWald können individuell gestaltet werden – so, wie es sich die verstorbene Person gewünscht hat oder die Angehörigen es sich vorstellen. FriedWald ermöglicht einen großen Spielraum bei der Organisation des letzten Abschieds. Die Weitläufigkeit des Waldes bietet Rückzugs-, aber auch Gestaltungsmöglichkeiten für Angehörige. So kann bei der Trauerfeier mit Sekt auf die verstorbene Person angestoßen werden oder an Jahrestagen mit Kuchen auf der Picknickdecke am Baum gedacht werden. Es kann individuell, unkompliziert, unkonventionell und natürlich getrauert und Abschied genommen werden.

Wer mehr über den FriedWald Lüneburger Heide erfahren will, kann sich unter Telefon (06155) 848100 oder [www.friedwald.de/heide](http://www.friedwald.de/heide) zu einer kostenlosen Waldführung anmelden. Die nächsten Termine sind am 7., 13. und 27. Juni, jeweils ab 14 Uhr.



KOSTENLOSE WALDFÜHRUNG

## Letzte Ruhe unter Bäumen

Unsere FriedWald-Försterinnen und -Förster zeigen Ihnen die Besonderheiten des Waldes und bringen Ihnen die FriedWald-Idee näher. Dabei erfahren Sie, welche Grabarten es im **FriedWald Lüneburger Heide** gibt, was diese kosten und wie Sie zu Ihrem persönlichen Baum kommen.



07. + 13. + 27. Juni 2026 um 14 Uhr  
05. + 11 + 25. Juli 2026 um 14 Uhr

**Jetzt anmelden:** Tel. 06155 848-100  
oder [www.friedwald.de/heide](http://www.friedwald.de/heide)



Mo-Fr ab 14 Uhr  
Sa 9-14 Uhr

**RINDENMULCH  
HOLZHACKSCHNITZEL**

Groß Eilstorf 33 | 29664 Walsrode  
Telefon 0172 888 35 04  
Verkauf ab Hof | Lieferung möglich  
[www.hof-wiechers.de](http://www.hof-wiechers.de)

MITGLIEDER DES BBK CELLE  
ZEIGEN IHRE ARBEITEN

## WERKSCHAU IN DER GOTISCHEN HALLE

Der Bund bildender Künstlerinnen und Künstler (BBK) Celle hat sein Ausstellungsjahr neu aufgestellt. Ab sofort gibt es zwei klar getrennte Formate: eine offene Werkschau im Frühling und eine kuratierte Jahresausstellung im Herbst. Den Auftakt macht die Werkschau in der Gotischen Halle des Celler Schlosses, die bis 12. Juli zu sehen ist. Die Werkschau ist bewusst offengehalten. Kein Thema, keine Jury, keine Vorgaben. Vertreten sind alle Disziplinen, von Malerei und Fotografie über Grafik und Skulptur bis zu Installation und digitalen Arbeiten. „Es war uns wichtig, zwei sehr unterschiedliche Formate nebeneinander zu stellen“, sagt Roman Thomas, erster Vorsitzender des BBK Celle. „Im Sommer ein freies, offenes, in dem die ganze Bandbreite des BBK Celle Platz hat. Im Herbst dann mit ‚Bewahren‘ ein bewusst kuratiertes mit klarem Schwerpunkt. In der Werkschau zeigen unsere Mitglieder, was sie gerade beschäftigt. Manchmal ist das eine ganz neue Arbeit, manchmal eine ältere aus dem eigenen Fundus, die in unserer Zeit auf einmal erschreckend aktuell wirkt.“ Mit „Bewahren“ startet im November die zweite Ausstellung des Jahres in der Gotischen Halle, erstmals gemeinsam mit Künstlerinnen und Künstlern des BBK Braunschweig. Die Werkschau ist bis 12. Juli dienstags bis sonntags von 13 bis 17 Uhr (an Feiertagen geschlossen) geöffnet. Der Eintritt ist frei.



Foto: Brigitte Lenz

VORTRAG VON BRIGITTE LENZ IM DEUTSCHEN PFERDEMUSEUM

## Pferdegerecht reiten und ausbilden

**D**ie pferdegerechte Ausbildung beschäftigt alle Menschen, die mit Pferden umgehen – vom Freizeitreiter bis zum Spitzensportler, unabhängig der Reitweise oder Pferderasse. Alle streben nach partnerschaftlichem Umgang, nach feinem Reiten mit unsichtbaren Hilfen, nach Harmonie und Einheit. In ihrem neuesten Buch „Pferdegerecht reiten und ausbilden“ hat sich Brigitte Lenz, als Physiotherapeutin für Mensch und Pferd, dieser Thematik intensiv angenommen. Am Donnerstag, 25. Juni, ab 19.30 Uhr ist die Autorin im Deutschen Pferdemuseum zu Gast und erläutert in ihrem Vortrag, wie Reiter und Ausbilder durch eine pferdegerechte Kommunikation mehr Wohlergehen, Leistungsfähigkeit und Freude zugunsten beider Lebewesen erreichen können.

Auf Basis aktueller Erkenntnisse aus Physiotherapie, Pferdeausbildung und -training will sie anschaulich die Geheimnisse einer feinen, verbindenden Hilfengebung beleuchten. Dabei führt sie aus, wie Sitz und Einwirkung neu gedacht und erfahren werden können, um Harmonie und Leichtigkeit mit gesunder Leistung im Freizeit- und Turniersport zu verbinden.

Die „integralen Hilfen“ verbinden physiologischen Prinzipien der Bewegungslehre mit

psychomentaler Achtsamkeit. „Pferde lesen unsere Körpersprache in Sekundenbruchteilen, denn die innere und äußere Haltung des Reiters überträgt sich direkt auf das Pferd,“ so Brigitte Lenz. „Das bedeutet das der Reiter immer wirkt beziehungsweise Reaktionen erzeugt. Ganz gleich, ob ihm die einzelnen Prozesse bewusst sind oder ob sie unbewusst ablaufen.“ Um frischen Wind in alte Gewohnheiten zu bringen, wird Brigitte Lenz am Vortragsabend psychomentale Zusammenhänge erläutern und die gängige Reitlehre mit ihren Mythen, sprachlichen Anweisungen und inneren Bildern kritisch hinterfragen.

Seit mehr als 40 Jahren forscht und analysiert Brigitte Lenz unabhängig von einer bestimmten Reitweise, was genau pferdegerechtes Reiten ausmacht und wie unsichtbare Hilfen möglich werden. Dabei nimmt sie die gängige Bewegungslehre mit ihren sprachlichen Anweisungen der Hilfen und inneren Bilder genauer unter die Lupe und überprüft sie auf ihre Tauglichkeit für ein pferdegerechtes Lehren und Lernen.

Karten sind an der Abendkasse. Zudem besteht die Möglichkeit, sich für den Vortrag unter Telefon (04231) 807140 einen Sitzplatz zu reservieren.



Fotos: Wildpark/Thomas Tx

# Wildpark Lüneburger Heide lädt zum „Tag der Schnucke“ ein



BUNTES PROGRAMM RUND UM DIE GRAUE GEHÖRNTHE HEIDSCHNUCKE, HANDWERK UND TIERISCHEN NACHWUCHS

**W**enn sanftes Blöken erklingt, frisch geschorene Wolle durch geübte Hände gleitet und kleine Lämmer neugierig ihre Welt entdecken, dann ist „Tag der Schnucke“ im Wildpark Lüneburger Heide in Nindorf/Hanstedt. Am Sonntag, 7. Juni, von 12 bis 17 Uhr dreht sich im Wildpark alles um eines der bekanntesten Tiere Norddeutschlands: die Graue Gehörnte Heidschnucke.

Die traditionsreiche Schafrasse wurde im Jahr 2026 zur „Gefährdeten Nutztierasse des Jahres“ ernannt – ein Anlass, dem der Wildpark einen besonderen Thementag widmet. Direkt am Heidschnuckengehege erleben Besucherinnen und Besucher hautnah, warum die Schnucke weit mehr ist als nur ein Symboltier der Lüneburger Heide: Sie ist Landschaftspflegerin, Kulturgut und unverzichtbarer Teil eines einzigartigen Ökosystems. Mit ihren genügsamen Ansprüchen und ihrem besonderen Fressverhalten hält die Graue Gehörnte Heidschnucke seit Jahrhunderten die Heideflächen offen. Sie verhindert die Verbuschung der Landschaft und schafft damit Lebensräume für seltene Pflanzen, Insekten und bodenbrütende Vögel. Ohne die Schnucke gäbe es die weiten lilafarbenen Heideflächen, für die die Region weltberühmt ist und die jährlich tausende Besucher anzieht, in ihrer heutigen Form kaum noch.

Die Tierpflegerinnen und Tierpfleger des Wildparks geben am Tag der Schnucke spannende Einblicke in Haltung, Pflege und Alltag der Tiere und beantworten Fragen rund um die besondere Schafrasse. Ein Höhepunkt des Tages ist die Live-Schur der Heidschnuckenherde, bei der Besucher erleben können, wie aus dichter Wolle ein wertvoller Naturrohstoff wird. Wie aus der Schnuckenwolle schließlich Garn entsteht, zeigt der Spinnkreis Soltau an historischen Spinn-



rädern. Dort darf nicht nur zugeschaut, sondern auch selbst ausprobiert werden – eine seltene Gelegenheit, traditionelles Handwerk mit allen Sinnen zu erleben.

Auch die Naturzusammenhänge der Heidelandschaft werden anschaulich vermittelt: Imker Martin Orthmann erklärt das faszinierende Zusammenspiel von Schnucke, Heidepflanzen und Bienen. Lehrgläser, Schautafeln und spannende Geschichten machen sichtbar, wie eng Beweidung, Blütenvielfalt und Honigproduktion miteinander verbunden sind. Zusätzliche Einblicke in die besondere Kulturlandschaft der Region bietet der Naturpark Lüneburger Heide. Für Kinder warten kreative Bastelstationen, kleine Mitmachaktionen und vorgelesene Schnuckengeschichten, die Groß und Klein in die Welt der Grauen Gehörnten Heidschnucke entführen.

Der Frühsommer ist im Wildpark traditionell auch die Zeit des tierischen Nachwuchses – und so gibt es derzeit überall junge Bewohner zu entdecken. Besonders niedlich präsentieren sich die Heidschnucken-Lämmer, die neugierig über die Anlagen tolen. Aber auch zwei Rentierbabys sorgen aktuell für Begeisterung bei den Gästen. Darüber hinaus freut sich der Wildpark über Nachwuchs bei den Girgentana-Ziegen, beim Muffel-Wild und bei den Frettchen. Im Streichelgehege wuseln außerdem zahlreiche kleine Zwergziegen und Ouessant-Schafe umher.

Entdecke den Baumwipfelpfad Heide Himmel

## Mehr NahTour

Über 1.200 Tiere + ganzjährig geöffnet  
+ 2x täglich Greifvogel-Flugshow  
+ tolle Spielplätze + Wildpark-Schule  
+ Restaurants

Hanstedt-Nindorf / Autobahn A7

Schneeleopard
www.wild-park.de

„TUTANCHAMUN: EIN IMMERSIVES ABENTEUER“ IN HANNOVER

## Eine Zeitreise durch das Leben des legendären Pharaos

**D**as alte Ägypten erwacht zu neuem Leben. Eine der atemberaubendsten archäologischen Entdeckungen der Geschichte entfaltet sich in all ihrer Pracht. Dank modernster Technologie und mit mehr als 800 detailgetreuen Rekonstruktionen wird die sagenumwobene Welt und die schimmernde Schatzkammer des legendären Pharaos Tutanchamun lebendig. Ab dem 6. Mai können Besucher in der Alten Druckerei in Hannover, August-Madsack-Straße 1, auf den Spuren der alten Ägypter wandeln.

„Tutanchamun: Ein Immersives Abenteuer“ vereint wissenschaftliche Präzision mit moderner Geschichtenerzählung und entführt auf diese Weise in das alte Ägypten. Die Ausstellung fasziniert mit über 800 detailgetreuen Nachbildungen der Schätze aus den drei Grabkammern und katapultiert die Besucher mit einer immersiven Erfahrung und fesselnden Soundlandschaften direkt in die Vergangenheit.

Für Kurator und Ägyptologe Dr. Wolfgang Wettengel ist die Geschichte des Pharaos und die des Entdeckers Howard Carter von vielen spannenden Mythen umwoben: „In diesem Umfang und dieser Intensität sind Leben und Tod von Tutanchamun und die Entdeckung seines Grabes und des einzigartigen Schatzes erstmalig in einer Ausstellung erlebbar.“ Im Jahr 1332 oder 1333 v. Chr. bestieg Tutanchamun im Alter von nur neun Jahren als einer der letzten Herrscher der 18. Dynastie den ägyptischen Thron. Nach nur neun Jahren Regentschaft verstarb der Pharaos vermutlich an einem Infekt als Folge einer offenen Knieverletzung.

Neueste Untersuchungen legen zudem



Fotos: COFO Entertainment GmbH & Co.KG

nahe, dass Tutanchamun an mehreren schweren Krankheiten litt.

Die Entdeckung von König Tutanchamuns Grab zählt wohl zu den spannendsten historischen Ereignissen der Weltgeschichte. Als der Archäologe Howard Carter 1922 das Grab öffnete, entdeckte er eine unvergleichliche Schatzkammer: glänzender königlicher Schmuck, heilige Artefakte, alte Waffen, Musikinstrumente und die weltberühmte Goldene Maske. Rund um die Ausstellung wird ein abwechslungsreiches

Rahmenprogramm für Groß und Klein vorbereitet, das Wissenschaft und Entertainment auf einzigartige Weise verbindet. Zu Sonderöffnungszeiten können sich die Besucher auf spannende Erlebnisse freuen, die Neugier wecken und alle Generationen gleichermaßen begeistern sollen:

Öffentliche Führungen gibt es jeweils ab 18 Uhr am 4. und 18. Juni sowie 2. Juli. Ägyptologin Ulrike Dubiel bringt die Besucher in dem etwa einstündigen Rundgang der sagenumwobenen Welt und der schimmernden Schatzkammer des legendären Pharaos nahe wie nie zuvor.

Am 3. Juni, ab 19 Uhr liest der Bestseller-Autor Constantin Schreiber aus seinem Buch „Echnatons Fluch“. An diesem Tag ist die Ausstellung bis 23 Uhr geöffnet.

geöffnet bis 23 Uhr; letzter Einlass 22 Uhr. Der renommierte Ägyptologe Dr. Zahi Hawass spricht am 7. Juli ab 18 Uhr in einem Multimedia-Vortrag in englischer Sprache über seine Arbeit. Auch an diesem Tag ist die Ausstellung bis 23 Uhr geöffnet.

Am 21. August gibt es eine Entdeckernacht für Kinder von sieben bis 14 Jahren mit einer Quiz-Rallye, einer Führung und einem Kreativ-Workshop. Die Ausstellung ist bis 21 Uhr geöffnet.

Tickets gibt es unter [www.tut-ausstellung.com](http://www.tut-ausstellung.com).





Foto: Shantychor Salzwasser-Riege Hambühren

„OFFENER HOF“ AUF DEM ALPAKA-HOF „PURAVIDA“ MIT SHANTYCHOR

## Lieder aus der alten Seefahrerzeit

Zur Veranstaltung „Offener Hof“ lädt der Alpaka-Hof „Puravida“ für den Sonntag, 21. Juni, von 11 bis 17 Uhr nach Kirchwahlen ein. Für den musikalischen Rahmen sorgt dabei der Shantychor Salzwasser-Riege Hambühren. Gegründet 1999, zählen zum Chor aktuell 21 Sänger und zehn Sängerinnen, inklusiv des musikalischen Leiters und Akkordeonspielers Siggí Dammeier und seiner Stellvertreterin, Gitarren- und Akkordeonspielerin Barbara Wegerif. 2022 hat sich der Shantychor entschlossen, auch Frauen aufzunehmen. Dabei soll aber das Verhältnis zwei Drittel Männer und ein Drittel Frauen nicht überschritten werden. Durch die weiblichen Zugänge hat der Chor mehr Möglich-

keiten der musikalischen Vielfalt. Gesungen werden Seemannslieder, Shanties und maritime Schlager. Die musikalische Tradition aus der alten Seefahrerzeit liegt der Gruppe besonders am Herzen.

VERANSTALTUNG DES KULTUR- UND HEIMATVEREINS VISSLHÖVEDE

## Jazzgottesdienst und Fröhschoppen

Der Kultur- und Heimatverein Visselhövede lädt für Sonntag, 14. Juni, zu einem Jazzgottesdienst und Fröhschoppen ein. Die Veranstaltung beginnt um 10 Uhr mit dem Gottesdienst in der St.-Johannis-Kirche. Im Anschluss daran findet ab 11.30 Uhr ein Fröhschoppen im und am Heimathaus Visselhövede, Burgstraße 3, statt.

Die Besucher können bei Kaffee und Kuchen sowie Bier und Bratwurst einen beschwingten, lebensfrohen Auftritt der Dixie-Band „Tubalibre“ erleben, der bei dem Publikum schon nach wenigen Tönen das Herz höher hüpfen lassen dürfte. Mit der Trompete von Andreas Schnisa, den Saxophonen von Lars Graner, dem Banjo von Andreas Eden und dem mehr als 100 Jahre alten Sousaphon von Manfred Kröhnert kann das Publikum die pure Lust am gemeinsamen Musizieren spüren. Der Eintritt ist frei.

**WO LEBEN  
SICH VERBINDET**  
IM WELTVOGELPARK WALSRÖDE

**WWW.WELTVOGELPARK.DE**

**WELTVOGELPARK**  
WALSRÖDE

**Kunst & Rahmung**  
**GALERIE HOHMANN**  
 Hann. Str. 2 | Eingang Saarstr.  
 Walsrode | TEL. 0 51 61 - 55 17

„ATEMPAUSE ZUR HALBZEIT“  
**PILGERN DURCH UND  
 UM DAS KLOSTER**

Das Evangelische Damenstift Kloster Walsrode lädt ein zu einer abendlichen Pilgerrunde durch und um das Kloster. Treffen ist am Donnerstag, 18. Juni, um 16.45 Uhr an der Klosterpforte, Am Kirchplatz 2. Unter der Leitung von Christine Malbranc, Konventualin im Kloster Walsrode, und Andreas Berkenheide, langjähriger Pilger, macht sich die Gruppe zum Thema „Atempause zur Halbzeit“ auf den Weg. Häufig hetzen die Menschen durch die Zeit, das Jahr, das Leben. Wie schön ist es daher, sich gelegentlich aus dem „Rennen“ zu nehmen und zusammen mit Gleichgesinnten eine Zeit des Innehaltens zu nehmen – wie beim Pilgern. Einmal anhalten und durchatmen, den Blick und die Aufmerksamkeit auf sich selber, zu Gott und zu den Anderen wenden. Pilgern kann beten mit den Füßen sein. Im Garten des Klosters kann der beginnende Sommer wahrgenommen und dabei die Gedanken sortiert werden. Beim Wandern um den Klostersee können die Teilnehmer den Blick schweifen lassen über die Flussaue, die Bäume, das hohe Gras am Ufer und über den See zurück auf das Kloster. Dabei können sie sich öffnen für neue Gedanken, Rückschau und Vorschau, zur Ruhe kommen sowie das Schweigen als Kraftquelle spüren. Mit einem Lied in der Klosterkapelle endete die Veranstaltung nach etwa anderthalb Stunden. Anmeldungen per E-Mail an tina.malbranc@t-online.de.



Foto: Kloster

MIT DEM SOLTAUER LESETHEATER IN SEE STECHEN

**Ringelnatz-Programm „Wunderland – Ahoi“ beim Verein Uhlehof**

Das Soltauer Lesetheater präsentiert am Freitag, 12. Juni, ab 19 Uhr im Schwarmstedter Uhle-Hof ihr Ringelnatz-Programm „Wunderland – Ahoi“ vor. Die Rezipienten sind Wilhelm Ruhkopf und Eberhard Gros. Am Klavier begleitet Magdalena Großelütern.

Der Autor, Maler und Vortragskünstler Joachim Ringelnatz, der eigentlich unpolitische Lyrik verfasst hat, war den Nazis ein Dorn im Auge. Sie haben seine Bücher auf dem Scheiterhaufen verbrannt. Eine Leidenschaft von Ringelnatz war die Seefahrt. Er schipperte mehrere Jahre als Matrose über die Weltmeere und während des Ersten Weltkriegs war er Mitglied der Kriegsmarine. Aus gesundheitlichen Gründen musste er die Seefahrt aufgeben, trotzdem schrieb er in seinen Gedichten immer wieder darüber. Aus seiner Feder stammen auch die Geschichten über „Kuttel Daddeldu“, den

knurrigen Seemann, der einige autobiografische Züge mit seinem „Schöpfer“ aufweist. Ringelnatz führte ein bewegtes, aber ärmliches Leben. Die Prosa, die aus seiner Feder stammt, ist humorvoll und häufig von schwarzem Humor geprägt. Der große Durchbruch als Schriftsteller gelang erst nach seinem Tod. Ringelnatz sagte einmal: „Dramatiker und Rausschmeißer träumen immer von einem großen Wurf!“ Zu Lebzeiten ist ihm dieser „große Wurf“ nicht gelungen. Sein literarischer Stern ist erst viel später aufgegangen und glänzt bis zum heutigen Tag am Himmel der Poeten.

Karten für diese Veranstaltung des Vereins Uhlehof gibt es in Schwarmstedt im Vorverkauf bei Lotto Toto von Bostel, Bahnhofstraße, Telefon (05071) 2878, und im Kaufhaus GNH, Kastanienweg. Reservierungen für die Abendkasse sind per E-Mail an uhlehofverein@t-online.de möglich.



Foto: Soltauer Lesetheater

„KOLOSSALE VERSTEIGERUNG“  
DES HEIMATVEREINS IN BÖMME

# Allerhand „Gedöns“ kommt unter den Hammer

**A**lle zwei Jahre veranstaltet der Heimatverein Dorfmark seine „Kolossale Versteigerung“. Am Samstag, 27. Juni, heißt es wieder: „zum Ersten, zum Zweiten und zum Dritten“. Dann wird auf dem Hof Bömme erneut allerhand „Gedöns“ unter den Hammer kommen. Jede Menge kleiner und großer Dinge, für die der Heimatverein keine Verwendung mehr hat, soll versteigert werden.

Zum Aufruf kommen interessante Objekte wie Geschirr, Gläser, Besteck, Schalen, Vasen, Zinn und Kleinkram jedweder Art (unter anderem eine große Sammlung Tischglocken). Außerdem bäuerliche Arbeitsgeräte, aber auch Gemälde, Bilderrahmen, Waschbretter, Zinkwannen, Koffer, Taschen bis hin zu Möbeln, wie zum Beispiel ein barocker Damensekretär, vier Louis-Philippe-Stühle, eine Jugendstilgarderobe und eine eisenbeschlagene Runddeckeltruhe. Der Meistbietende zahlt sofort in bar und kann seinen Schatz gleich mit nach Hause nehmen. Dabei soll der Spaß natürlich nicht zu kurz kommen. Jürgen Schweizer ist im Verein für historische Gerätschaften zuständig und wird auch diesmal den Auktionshammer schwingen: „Wir wollen nicht reich dabei werden, sondern den Menschen einen unterhaltsamen Nachmittag bieten. Auf diese Weise findet jedes Stück seinen Liebhaber und der Erlös kommt dem Verein zu Gute“.



Foto: Heimatverein Dorfmark

Die Versteigerung beginnt um 14 Uhr. Alle Neugierigen können bereits am Vormittag von 11 bis 13 Uhr bei einer Vorbesichtigung gucken, was angeboten wird.

Der Hof Bömme liegt direkt an der Böhme zwischen Jettebruch und Wense. Der Weg dorthin ist ab Kreuzung Jettebruch/Bahnhof ausgeschildert.

## Johannissingen in der Klosterkapelle



Foto: Kloster Walsrode

**D**as Johannissingen – ein ökumenischer Gottesdienst mit viel Gesang und Musik für Johannes den Täufer, Schutzpatron von Kapelle, Kloster und Kirche – findet am Mittwoch, 24. Juni, ab 17 Uhr in der Kapelle des Walsroder Klosters statt. In diesem Jahr können die Besucherinnen und Besucher unter gemeinsamer Leitung der evangelischen Pfarrerin Alexandra Pook, der geistlichen Begleiterin der Klöster und Stifte, und Pastor Norbert Mauerhof von der katholischen Kirche Walsrode feiern. Im Anschluss wird zu einem Eis und Gesprächen in den Klostergarten eingeladen.

**Spargel**  
neue Kartoffeln  
Wurstwaren  
Schinken  
Erdbeeren

Jeden Freitag auch auf dem Bauernmarkt in Schwarmstedt  
und auf dem Wochenmarkt in Walsrode.

**Grünhagen's Hofladen**  
Im Orth 4 • 29690 Marklendorf • Telefon 0 50 71 / 29 31  
[www.gruenhagen-hofladen.de](http://www.gruenhagen-hofladen.de)



# Besonderer Thementag im Barfußpark Lüneburger Heide

Leckere Kräuter am Wegesrand

## Veranstaltungen im Barfußpark:

**06.06.**

**12 Uhr:** Kleine Erlebnistour;

Weitere Informationen unter  
[www.barfusspark-egestorf.de](http://www.barfusspark-egestorf.de)

**07.06.**

**11 - 15 Uhr:** Kräutertag –  
Kräuter entdecken, schnuppern  
und probieren;

**14.06.**

**12 bis 15 Uhr:** Märchenlesungen  
in der Natur;

**19.06.**

**18 Uhr:** „Kleine Waldauszeit“  
(mit Anmeldung);

**28.06.**

**11 - 15 Uhr:** „Tag des Fußes“ –  
Spaß für die ganze Familie.



**D**as Frühjahr ist die Zeit der frischen Kräuter, auch beim Spaziergang im Wald und am Wiesenrand. Warum also nicht das Barfußvergnügen mit einem kulinarischen Erlebnis verbinden? Beim Kräutertag am Sonntag, 7. Juni, gibt es etwas für die Geschmacksknospen: leckere Kräuter, die überall am Wegrand stehen – man muss sie nur erkennen lernen. Der Kräutertag ist der erste der Thementage dieser Saison im Barfußpark Lüneburger Heide in Egestorf.

Vieles, was am Wegesrand blüht oder was im Garten als „Unkraut“ abgetan wird, sind Kräuter, die gut und würzig im Salat schmecken, die ein köstliches Pesto oder einen aromatischen Tee ergeben. Knoblauchrauke verfeinert zum Beispiel grüne und bunte Salate, zarte Gierschblätter ergeben einen leckeren Brotaufstrich, Brennnessel macht sich gut als Suppe und Gänseblümchen als süßer Gelee. Einige der Kräuter sind nicht nur lecker, sondern haben auch eine positive Wirkung auf die Gesundheit und regen den Stoffwechsel an. Die Kräuterfachleute vom Barfußpark führen durch den Kräutergarten und zeigen Kräuter am Rande des Pfads. So lernen Kinder und Erwachsene, heimische Kräuter an Blüten, Blättern und am Duft zu erkennen. Und es gibt natürlich auch einige leckere Kräuterrezepte zu probieren.

Der Barfußpfad im Park ist ein Genuss für alle Sinne, Geist und Seele. Entschleunigung und Entspannung pur gibt es bei der



Fotos: Barfußpark

„Kleinen Waldauszeit“. Unter fachkundiger Anleitung können Barfußfans in die wohltuende Atmosphäre des Waldes eintauchen und die Natur genießen. Die Geräuschkulisse des Waldes, inspirierende Waldgeschichten und kleine kulinarische Köstlichkeiten schärfen die Wahrnehmung und lenken die Aufmerksamkeit auf ganz neue Eindrücke. Etwas abseits des Barfußpfades ist dafür der etwas ruhigere Yogawald genau richtig, um den Waldboden barfuß zu erleben und seine besondere Bodenhaftung zu genießen.

Wer stattdessen Spaß und Abenteuer auf dem Barfußpfad sucht, macht einfach eine kleine Erlebnistour, die einen Überblick mit lustigen Insiderinfos gibt. Oder erkundet die Stationen einfach selbst: Auf den drei unterschiedlich langen Runden gibt es jede Menge auszuprobieren und zu erleben.

*Nur 50 km südlich von Hamburg in der Lüneburger Heide*

## **Norddeutschlands größter Barfußpark** von Mai bis September täglich von 9-18 Uhr geöffnet



**Die längste Dschungelbrücke im Norden,  
über 60 Sinnes- und Erlebnisstationen –  
und Natur pur.**

**A7 Abfahrt Egestorf  
[www.barfusspark-egestorf.de](http://www.barfusspark-egestorf.de)**

live  
musik

# HIER GIBT'S STIMMUNG AUF DIE OHREN

LIVE-MUSIK FÜR  
JEDEN GESCHMACK

DOPPELKONZERT IN DER KNEIPE WESTEN

## Chansons zum Innehalten und belebende Pop-Beats

**G**leich zwei Bands stellen am Mittwoch, 10. Juni, ab 20 Uhr ihre neuen Alben in der Kneipe Westen vor. Das Singer-Songwriter-Duo Karla sind zwei Musikerinnen aus Leipzig, deren Stimmen so harmonisch ineinandergreifen, dass sie oft wie eine klingen. Ihre Musik bewegt sich zwischen Akustik-Pop, Chanson, Jazz und Synthie-Pop. Dabei verbin-

det sich ihre nahbare, melancholische Klangsprache mit tanzbaren Pop-Beats und versprechen ein abwechslungsreiches Live-Programm.

Tjark aus dem Frühlingsgarten bringt einen bunten und prall gefüllten Blumenstrauß mit, der von gitarrenbegleiteten Liedermacher-Songs über rockigere Sounds hin zu tanzbaren Disko-Tracks reicht.



Foto: Anton Baranenko

ROCKIGE MITTSOMMER-PARTY MIT HIGH FIVE IM BURGHOF

## Vielseitiges Live-Programm voller Hits

**W**ie bereits in vergangenen Jahren hat der Burghof-Verein wieder ein Mittsommer-Event geplant. Los geht es am Samstag, 20. Juni, ab 19.30 Uhr (Einlass ab 19 Uhr). Zu Gast in Rethem ist erstmals die Band High Five aus dem Heidekreis, die seit 2017 für energiegeladenen Rock und kompromisslose Live-Power steht.

Gegründet von ehemaligen Mitgliedern erfahrener Bands, wie Resistors, Orange und Joy Failure, bringt die fünfköpfige Formation mit ihrer Show geballte Bühnenroutine und so viel Power auf die Bühne, dass das Publikum einfach mitgehen muss. Musikalisch bewegt sich High Five zwischen Mainstream, Alternative

und Rock-Klassikern. Auf der Mittsommerparty sind Songs aus dem breitgefächerten Repertoire zu hören, unter anderem von den Foo Fighters, Three Doors Down und Bon Jovi. Ergänzt wird das Set durch Punk- und Hardrock-Klassiker von Green Day, Papa Roach und Die Toten Hosen. Das Besondere: Neben kraftvollen Rock-Hymnen überrascht die Band mit außergewöhnlichen Interpretationen bekannter Songs wie „True Colors“ von Cyndi Lauper, „Ohne Dich“ oder „Let It Go“ – neu gedacht, aber mit vollem „High Five“-Charakter gespielt. Das Ergebnis ist ein vielseitiges Live-Programm voller Hits, das jede Rockparty auf das nächste Level hebt.

Geplant ist ein Open-Air-Event auf dem Burghof-Vorplatz, bei unbeständigem Wetter oder Regen wird das Konzert ins Burghof-Gewölbe verlegt. Während vor der Bühne ausgelassen zu Live-Musik gefeiert und getanzt wird, können Fußball-Fans im Burghof zu späterer Stunde nebenbei das deutsche WM-Gruppenspiel gegen die Elfenbeinküste verfolgen.



Foto: High Five

„THE KELTICS“ SORGEN FÜR STIMMUNG BEIM „WALSRODER MITTWOCH“

## Geballte Lebenslust auf der Bühne im Stadtgraben

**T**he Keltics“ sind der Inbegriff für Lebenslust, Unbeschwertheit und Ausgelassenheit.

Durch die sieben Musiker, die trotz und gerade wegen ihrer langjährigen Bühnenerfahrung eine positive Lebenseinstellung vermitteln, bekommt der Begriff Irish-Folk-Rock eine ganz neue Bedeutung. Am 3. Juni sorgt die Band für Stimmung beim „Walsroder Mittwoch“.

Das Erfolgsgeheimnis der Band liegt in der Kombination aus authentischem Lebensgefühl und Spaß an der Musik. Beides vermag die Band auf das Publikum zu übertragen. Wer die mitreißende Bühnenshow und den manchmal beißenden Humor des Frontmannes Thys Bouma einmal miterlebt hat, läuft Gefahr, sein Herz an „The Keltics“ zu verlieren.

Harmonische und fetzige Rocksongs, Balladen, Jigs und Reals sowie bekannte Traditionals – mit dieser Mischung begeistert die Band Tausende von Menschen. Touren durch den Kosovo, Singapur, die Niederlande und Italien sowie der Auftritt beim Wacken-Open-Air 2010 zeugen von der internationalen Tauglichkeit der Band.

Gastgeber dieses Walsroder Mittwochs ist Firma DB Sound & light Performance Marvik Behnke mit seinem Team. Die Open-Air-Veranstaltung beginnt um 18 Uhr im Stadtgraben, das Konzert mit „The Keltics“ startet um 20 Uhr.



Foto: The Keltics

JUNGE KAMMERPHILHARMONIE RHEIN-NECKAR MUSIZIERT IN DER STADTKIRCHE

## Reise durch die zauberhafte Welt der Klangfarben

**D**ie Junge Kammerphilharmonie Rhein-Neckar unter Leitung von Thomas Kalb überrascht jedes Jahr mit ihrer außergewöhnlichen Qualität und ihrer ausgefallenen Darbietungen.

Ihr neues Programm, das sie am Donnerstag, 4. Juni, ab 19 Uhr in der Walsroder Stadtkirche präsentiert, entführt das Publikum auf eine Reise durch die zauberhafte Welt der Klangfarben.

Es beginnt mit der Ouvertüre zur Oper „Die Zauberflöte“ von W. A. Mozart: Von der quirligen Welt des Papageno über die glitzernde Atmosphäre der Königin der Nacht bis zu der geheimnisvollen Aura der Priester um Sarastro wird das Publikum durch die Klangnuancen in Mozarts Märchenzauberwelt entführt. Ganz irdisch und doch sehr abwechslungsreich wirkt

das „Concertato for strings“ von Grazyna Bacewicz, der ehemaligen Konzertmeisterin des Polnischen Nationalorchesters. Dieses mitreißende Werk zeigt das Wissen der Komponistin um die spezifischen klanglichen Möglichkeiten der Streichinstrumente.

Max Bruchs zweites Streichquartett, weit im 20. Jahrhundert geschrieben, fasst noch einmal seine romantischen Ausdrucksmöglichkeiten zusammen. Die musikalische Reise mündet im Klangfarbenzauber des F-Dur Streichquartetts von Maurice Ravel. Impressionistische Farben, neue Spieltechniken und orchestraler Ausdruck verbinden sich zu einem eindrucksvollen Gesamtkunstwerk.



TICKETS &  
ADRESSEN

### HIGH FIVE

Burghof  
Lange Straße 2  
27336 Rethem

Tickets gibt es zudem an der Abendkasse.  
Kartenreservierungen sind bis 18. Juni  
per E-Mail an [info@burghof-rethem.de](mailto:info@burghof-rethem.de) möglich.

### KARLA UND TJARK

Kneipe Westen  
Hauptstraße 20  
27313 Dörverden-Westen

Der Eintritt ist frei,  
der Hut geht rum.

### THE KELTICS

Walsroder Mittwoch  
Stadtgraben  
29664 Walsrode

Der Eintritt ist frei.

### JUNGE KAMMERPHILHARMONIE RHEIN-NECKAR

Stadtkirche  
Kirchplatz 4  
29664 Walsrode

Kartenvorbestellung sind per E-Mail an  
[kultur-kloster@t-online.de](mailto:kultur-kloster@t-online.de) möglich.

## HOCHKARÄTIGES MUSIKPROGRAMM BEIM HÖPENAIR IN SCHNEVERDINGEN

## Festivalfeeling für die ganze Familie

Wenn sich alle zwei Jahre um die 100 Helferinnen und Helfer in einem idyllischen Heidetal treffen und im Anschluss mehrere Tausend musikbegeisterte Besucher das Gelände im Landschaftsschutzgebiet bevölkern, ist es wieder so weit: Dann ist HöpenAir-Zeit, und der Stadtjugendring hat mit zahllosen Unterstützern das beschauliche Areal im Grünen für ein Wochenende zum Festivalgelände umgebaut. Das HöpenAir-Festival lebt seit jeher von seiner einzigartigen Atmosphäre rund um die Freilichtbühne im Höpental mitten in der Natur und wird seit nunmehr 45 Jahren komplett ehrenamtlich organisiert. Auch am Samstag, 6. Juni kann das Line-up als spektakulär bezeichnet werden. Außerdem gibt es ein umfangreiches Rahmenprogramm für Kinder und Familien.

Um 16.30 Uhr (Einlass: 16 Uhr) wird eine Band für die ganze Familie das HöpenAir eröffnen. Das Kinderrock-Trio Raketen Erna aus Berlin-Kreuzberg stellt unter Beweis, was die kesse Erna für ein Genre-Spektrum in petto hat. Auf ihrem fünften Album „Electric Kindieland“ geht es erneut darum, Kinder zu ermutigen und darin zu bestärken, mit offenen Augen durch die Welt zu schlendern oder einfach mal fünf gerade sein zu lassen. In altbewährter Tradition spielen Raketen Erna Kinderlieder, die unterschiedlicher kaum sein könnten.

Mandowar bringt große Songs, kleine Instrumente und größten Spaß mit nach Schneverdingen. Nur mit Mandoline, Ukulelen-Bass und Gitarre bringt das Trio aus Wetzlar seit 2010 Songs der größten Rockbands der Welt auf die Bühne. AC/DC, Metallica, Rammstein, Kiss, Queen, Pink Floyd, Led Zeppelin und Nirvana werden interpretiert. Alles immer im eigenen Mandowar-Sound und mit viel hessischem Humor. Das Trio steht für einen verblüffenden Stil-Crossover. Aus Metal und Rock wird Country, Polka, Hillbilly, Bluegrass oder Folk.

The Feelgood McClouds sind eine aufstrebende Nummer, wenn es um die Vermischung irisch-keltischer Traditionals mit lautstarken Punkrock-Sing-a-Longs geht. Mal mit klarer Kante, mal mit einer ordentlichen Portion Humor, mal gegen wirre Ideologien, mal gegen Durst – aber auf jeden Fall immer gegen die Ausgrenzung von Minderheiten.

Le Fly ist eine Hamburger Band, die mit ihrer fröhlichen guten Laune jedes Festival und jeden Club in Bewegung versetzt und dabei Rock, Rap, Ska und Reggae so souverän verlötet, als seien es eineiige Vierlinge.

Außerdem kommen Rogers in die Heide und versprechen ein Punkrock-Feuerwerk mit explosiver Live-Energie. Unter dem Motto „Das war ein geiler Abend!“ laden die Rogers dazu ein, unvergessliche Abende voller Leidenschaft, Schweiß und ehrlichem Punkrock zu erleben.



Foto: The Feelgood

The New Roses orientieren sich an Vorbildern wie Guns'n'Roses, AC/DC, Kid Rock, Metallica oder auch The Black Crowes, aber das in einer ganz eigenen Machart. Dieses musikalische Konzept macht die Band zu einer der wenigen deutschen Rockbands der Gegenwart, die auf internationalem Boden unterwegs sind.

Erneut bietet das HöpenAir ein umfangreiches Angebot für Kinder und Familien. Auf dem Gelände als Walking Acts unterwegs sind unter anderem Clown Peppa, Jo von Usstar von der Seifenblasenshow Hamburg, das verrückte Minion und Hektor der Zauberer. Fräulein Schminke und der Glitzer Flitzer sorgen für bunte Motive auf den Kindergesichtern und leuchtende Kinderaugen. In der DRK-Kinderwelt, organisiert und betreut vom DRK-Kreisverband Soltau, können sich die Kinder in unterschiedlichen Disziplinen ausprobieren. Ob in der dort angebotenen Erste-Hilfe-Welt, der Kreativ-Welt, der Schatz-Welt oder der Motorik-Welt, Spannung und Spaß sind dort vorprogrammiert. Außerdem ist ein Überraschungsauftritt der Schneverdinger Stadtfalken angekündigt.

Um bequem zum Veranstaltungsgelände und auch wieder zurückzukommen, ist erneut eine Buslinie eingerichtet. Den Shuttle-Service können alle Gäste kostenfrei nutzen. Parkmöglichkeiten stehen in unmittelbarer Nähe zu den Haltepunkten der Busse zur Verfügung. Die genauen Haltepunkte und Fahrzeiten können im Vorfeld der Homepage ([www.hoepenair.de](http://www.hoepenair.de)) entnommen werden.



Foto: Torsten Volkmer

## DE VISSERMUSKANTEN FEIERN MIT POSAUNENCHOR UND MÄNNER-GESANGS-VEREIN Besonderes Programm zum 60. Geburtstag

**D**ie Geburtstagsparty zum 60. Bestehen der Visselmusikanten findet Sonntag, 21. Juni, statt. Aus diesem Anlass gibt es ein besonderes Programm: Erstmals findet ein gemeinsames Konzert mit garantierter Partylaune im Außenbereich (Visselhof) des Heimathauses mit dem Visselhöveder Posaunenchor und dem Männer-Gesangs-Verein Wittorf statt.

„Es ist ein wunderbares Repertoire“, betont Bernd Meyer vom veranstaltenden Plattdeutschen Verein Visselhövede voller Vorfreude. Bei dem Jubiläumsfest wird bei Livemusik und Gesang gemeinsam im und um das Heimathaus in der Burgstraße gefeiert. Die Musikgruppe verspricht musikalische Leckerbissen. Besondere musikalische Höhepunkte sind die

Auftritte vom Posaunenchor und dem Männergesangsverein. Gespannt sein darf man auf gemeinsam vorgetragene Hits mit Dudelsack, Bläserensemble und Männerchor.

Los geht es auf der Partymeile um 11 Uhr. Auf der Musikliste ist alles enthalten, was einen guten Fröschoppen ausmacht. Alte bekannte Lieder von der neuen deutschen Welle, über kultige Evergreens der vergangenen Jahrzehnte, echte Klassiker der Schlagerszene, beliebte Hits der Blasmusik einschließlich aktueller Musikstücke und Klassiker der Böhmisches Musik und natürlich Stimmungslieder werden erklingen. Einer der Programmhöhepunkte sind Lieder mit Dudelsack.



Foto: De Visselmusikanten



### TICKETS & ADRESSEN

#### HÖPENAIR

Freilichtbühne Höpental  
Höpener Weg 21  
29640 Schneverdingen

Restkarten sind am Veranstaltungstag ab 16 Uhr  
an der ausgewiesenen Abendkasse erhältlich.

#### DE VISSERMUSKANTEN

Heimathaus  
Burgstraße 3  
27374 Visselhövede

Der Eintritt ist frei.



Foto: Big Band Celle

## „MATINÉE IM PARK“ IN BAD FALLINGBOSTEL STARTET MIT SOLOKÜNSTLER „BUDDY“ Klangvolle Sommermomente unter freiem Himmel

**D**ie Stadt Bad Fallingbostel lädt wieder zur Konzertreihe „Matinée im Park“ ein. An ausgewählten Sonntagvormittagen, jeweils von 11 bis 12 Uhr, verwandelt sich der Musikpavillon im Sebastian-Kneipp-Park erneut in eine Bühne für musikalische Höhepunkte unter freiem Himmel.

Seit vielen Jahren ist die „Matinée im Park“ ein fester Bestandteil des kultu-

rellen Lebens in Bad Fallingbostel. Die Verbindung aus Live-Musik, naturnaher Kulisse und entspannter Atmosphäre begeistert gleichermaßen Einheimische wie Gäste und macht die Veranstaltungsreihe zu einem geschätzten sommerlichen Treffpunkt.

Zum Auftakt am 14. Juni tritt der vielseitige Künstler Sebastian Schmidt auf, besser bekannt unter seinem Künstlernamen „Buddy“. Bereits im vergangenen Jahr begeisterte „Buddy“ mit seiner außergewöhnlichen Bühnenpräsenz und seiner unverwechselbaren Stimme. Er ist weit mehr als ein klassischer Solokünstler. Als Sänger, Gitarrist, Songwriter und Frontmann lebt er die Musik mit großer Leidenschaft und Authentizität. Darüber hinaus ist er als professioneller Sprecher für Hörbücher, Werbe- und Imagefilme sowie Dokumentationen tätig. Seine kreative Vielseitigkeit spiegelt sich auch in seinen musikalischen Darbietungen wider.

Die Zuhörer dürfen sich auf ein abwechslungsreiches Programm freuen, das von gefühlvollen Balladen bis hin zu kraftvollen Rockklassikern reicht.

Am 21. Juni erwartet die Besucher ein facettenreiches Konzert der Band „Mooncake“.

Das Trio vereint drei erfahrene Musiker aus dem Heidekreis: Peter Hokema,

Jörg Wreden und Martin Rink widmen sich mit großer Leidenschaft den Klangwelten Nord- und Lateinamerikas und präsentieren ihrem Publikum einen abwechslungsreichen Mix aus Bluegrass, Folk, Jazz und Latin. Dabei überzeugt die Formation nicht nur durch musikalische Virtuosität, sondern auch durch ihr fein aufeinander abgestimmtes Zusammenspiel. Peter Hokema wechselt während des Konzerts gekonnt zwischen Geige, Mandoline und Dobro, während Martin Rink mit Gitarrenspiel und improvisatorischer Raffinesse die harmonische Grundlage schafft. Für den rhythmischen Puls sorgt Jörg Wreden am Kontrabass, dessen markante Begleitung den Stücken eine besondere Dynamik verleiht. Die renommierte Big Band Celle ist am 28. Juni zu hören. Seit ihrer Gründung im Jahr 1983 begeistert sie mit einem außergewöhnlich facettenreichen Repertoire und einem unverwechselbaren Big-Band-Sound. Unter der Leitung des Trompeters Nigel Moore präsentiert das Ensemble eine stilistisch beeindruckende Bandbreite – von temperamentvollem Rock und rhythmischer Salsa bis hin zu klassischem Swing. Werke und Arrangements von Größen wie Count Basie oder Bob Mintzer gehören ebenso zum Programm wie moderne Jazzinterpretationen.



Foto: Jules Schulze

PHAETON PIANO TRIO SPIELT IN DER WALSRODER STADTKIRCHE

## Werke von Hayden, Schubert und Mussorgsky

**D**as Phaeton Piano Trio ist nach zwei Konzerten im Rahmen des Kammermusikfestivals Ahlden und Walsrode 2022 und 2023 wieder in der Stadtkirche Walsrode zu Gast. Friedemann Eichhorn (Violine), Peter Hörr (Cello) und Florian Uhlig (Klavier) präsentieren am Dienstag, 30. Juni, ab 19 Uhr ein Programm, das Kompositionen von Joseph Hayden und Franz Schubert umfasst, die beide in der Tradition der Wiener Klassik stehen und sich durch klare musikalische Formen und melodische Stärke auszeichnen.

Den Gegenpol bildet der russische Komponist Modest Mussorgsky, der seine kompositorische Ideenkraft aus der russischen Volksmusik schuf und sich von westlichen Traditionen abkehrte.

Das Phaeton Piano Trio vereint drei deutsche Spitzenkünstler von internationalem Rang zu einem der spannendsten Klaviertrios der internationalen Konzertszene. Also Solisten seit mehr als zwanzig Jahren erfolgreich auf den großen Podien in Europa, Übersee und Asien zu Hause, konzertierte das Phaeton Piano Trio bereits in wichtigen Musikmetropolen Europas und den USA.

Friedemann Eichhorn ist künstlerischer Leiter der Kronberg Akademie, einer der bedeutendsten Ausbildungs- und Begegnungsstätten der klassischen Musik in Europa und gleichzeitig Violinist im Gropius Quartett, Derzeit lehrt er als Professor für Violine an der Hochschule für Musik „Franz Liszt“ Weimar.

Peter Hörr, begehrter Kammermusikpartner und Dirigent, ist unter anderem Preisträger des International Cello Competition Scheveningen. Er lehrt als Professor für Violoncello an der HMT „Felix Mendelssohn Bartholdy“ in Leipzig.

Florian Uhlig trat weltweit in führenden Konzertsälen mit renommierten Orchestern und Dirigenten auf. Für seine Einspielung des Gesamtwerkes von Schumann am Klavier solo erhielt er 2021 den Preis der deutschen Schallplattenkritik sowie 2023 den Opus-Klassik-Preis. Florian Uhlig ist künstlerischer Leiter des Johannesburg International Mozart Festivals und Professor für Klavier an der Musikhochschule Lübeck.



Foto: Big Band Celle



## TICKETS & ADRESSEN

### MATINÉE IM PARK

Musikpavillon  
Sebastian-Kneipp-Park  
29683 Bad Fallingbostal

Der Eintritt ist frei.

### PHAETON PIANO TRIO

Stadtkirche  
Kirchplatz 4  
29664 Walsrode

Kartenvorbestellung sind per E-Mail an  
[kultur-kloster@t-online.de](mailto:kultur-kloster@t-online.de) möglich.

BEKANNTE KOMPOSITIONEN AUF EINEM AUSSERGEWÖHNLICHEN INSTRUMENT

## „Marimba Exkursion“ mit Fumito Nunoya in der Eine-Welt-Kirche

**F**ür Sonntag, 28. Juni, ab 17 Uhr lädt die Markusgemeinde zu einem Marimba-Konzert mit Fumito Nunoya in die Schneverdinger Eine-Welt-Kirche ein. Unter dem Titel „Marimba Exkursion“ gestaltet der Japaner Fumito Nunoya einen Abend der besonderen Art. Das Publikum darf sich auf eine Bandbreite dieses außergewöhnlichen Instruments mit Kompositionen von J.S. Bach, George Gershwin, Ennio Morricone sowie Lieder und originale Marimba-Kompositionen.

Der Marimbist Fumito Nunoya, der zum zweiten Mal in der Eine-Welt-Kirche zu Gast ist, genießt internationale Aufmerksamkeit als einer der führenden Marimbisten der heutigen Zeit. Geboren in Odate (Japan) lebt er momentan in Deutschland. Er ist Marimbadozent an der Hochschule für Musik Detmold. Zusätzlich zu Auftritten in Deutschland und innerhalb Europas reist er auch regelmäßig zu Auftritten in Japan und den USA. Fumito Nunoya hat beträchtliche Aufmerksamkeit erhalten, als er den dritten

Preis der 3. World Marimba Competition in Deutschland gewann. Außerdem hat er noch Spitzenpreise in vielen anderen nationalen und internationalen Wettbewerben gewonnen, einschließlich dem ersten Preis bei dem Ima Hogg Young Artists Wettbewerb, den ersten Preis beim

3. Libertango International Wettbewerb. Bis heute hat er sechs CDs veröffentlicht, und seine fünfte CD „Concertos on Marimba“ hat die „Gouden Label“ Auszeichnung von Klassiek Centraal aus Belgien und fünf Sterne von dem BBC-Music-Magazin bekommen.



Foto: Claudia Hansen



TICKETS &  
ADRESSEN

### FUMITO NUNOYA

Eine-Welt-Kirche  
Ernst-Dax-Straße 8  
29640 Schneverdingen

Karten gibt es an der Abendkasse.  
Reservierungen sind unter Telefon  
0173/8009206 möglich.

# Düt un dat up Platt: De Assistent



## Genau hinschauen:

Autorin Gudrun Fischer-Santelmann nutzt diese Gabe, um Alltagssituationen und besondere Augenblicke aufzugreifen und sie mit Witz, Ironie und einem Augenzwinkern zu beschreiben.

Dat ick jümmer noch an mienen oolen Kombi häng, dat wäät vääle von jau all. Aber bi düsse hogen Spritprieze nähm ick intaach nu doch geern mal denn Firmenwagen von mienen Kirl un laat mienen Oldtimer tau Huus stahn. Sienen Firmenwagen hett he noch nich lang un ick mutt mi dorüm an vääles noch wennen un dat utprobeern. Denn allens is moderner. Un vääles geht von ganz alleen! Wenn du instichst, lücht dat vörn in dat Auto up'n Bildscheerm up un du hörst eene Computer-Stimm: „Hallo, ich bin Laura. Wie kann ich dir helfen? Möchtest du das Navigationssystem nutzen?“ Also Laura, nu hool doch eerstmal dienen Sabbel, dormit ick mi up dat besinnen kann, wat ick eegentlich jüst vörhar! Ach ja, den Gurt woll ick fastmaken – denn wenn du di nich ansnallt hest, is dat Auto „blockiert“! „Kann ich dir einen Wunsch erfüllen? Möchtest du dich massieren lassen über das integrierte Massagesystem?“, fraacht Laura. Nee danke, an leevsten dä ick eenfach blooß Radio hörn. Aber düt ewige Gepiepe!! Dat fangt an tau piepen, wenn du vörn tau dicht an wat ranfeuerst (piep, piep, piep), dat piept achtern (düp, düp, düp) un dat piept, wenn dat an de Siet tau eng ward (plong, plong, plong). Jedet Mal, wenn du ok blooß een bäten tau flink ünnerwägens büst, denn fangt dat an tau klingeln. Denn dat Auto „lisst“ de Verkehrsschiller un weet dorüm genau, wo flink du feuern draffst.

De Sitzheizung in düt Auto geht von ganz alleen an, wenn dat buten ünner 10 Grad sünd. Blooß wo geht de wedder ut?? Nu in'n Juni kann ick ok miene leevste Funkschoon „Füße wärmen“ nich bruken! Dat Fernlicht musst du nich mehr an- un utmaken, dat geht von ganz alleen. Meistens jedenfalls. Überhalen geht blooß, wenn du vörher blinkt hest, süß drückt di dat Auto jümmer wedder up diene Siet torüch. „Fuß vom Gas nehmen“ secht dat Auto, ok wenn du noch 700 Meter vör dat Ortsschild büst.

De „Spaurhool-Assistent“ hollt de Spaur un passt up, dat du in de Mitte feuerst. Blooß, wenn dat keenen Striepen in de Mitte gifft, denn is dat Auto dörchenanner un versocht, di jümmer wieder in de Mitte tau schuben. Blooß mit eene Hand an Stüer feuern geht nich, denn du musst önnich „dorgegenholen“, dormit du nich in Stratengraben lannst. Denn „Inpark-Assistent“ taun Inparken bruuk ick nich, dat kann ick ganz alleen. De „Affstandsassistent“ hett siene Vördeele, denn he passt up, dat du nich tau dicht upfeuerst, vör allen up de Autobahn. Aber dat de Wagen bi jede Katt affbremst, ok wenn de 10 Meter achter dien Auto up'n Hoff langsuust, dor kann ick mi nich an wennen!! De Wagen maakt denn so eene ruckortige Vullbremsung, dat du di behah denn Hals verrenkst!

Nülich möss ick na'n Dokter un woll mien Auto up'n Krankenhausparkplatz affstellen. Ticket teihn, Schranke geht hoch – blooß du finnst eenfach keenen Parkplatz! As in so'n Hamsterrad dreih ick miene Runnen, jümmer wedder up denn Parkplatz rüm, aber nix frei. Un dat Slimmste: jümmer, wenn een Minsch up denn Parkplatz dicht achter dien Auto langgeht, denn kummt wedder de Vullbremsung! Egalwech bremsst de Wagen von alleen un ick kaam nich von de Steer. Nich vör un nich torüch!!

Hoffentlich wütt se nu bi'n Dokter nich mienen Blautdruck mäten! De is nämlich na düsse 25 Minuten Seukeree, zig Vullbremsungen un miene Schimperee bannig hochgahn....

Gudrun Fischer-Santelmann

## SCHLEMMERTAG

AUF DEM  
  
**Straußenhof**  
 HEIDEKREIS

Samstag, 04.07.2026 von 11 – 15 Uhr

Jeden 1. Samstag im Monat von April bis September



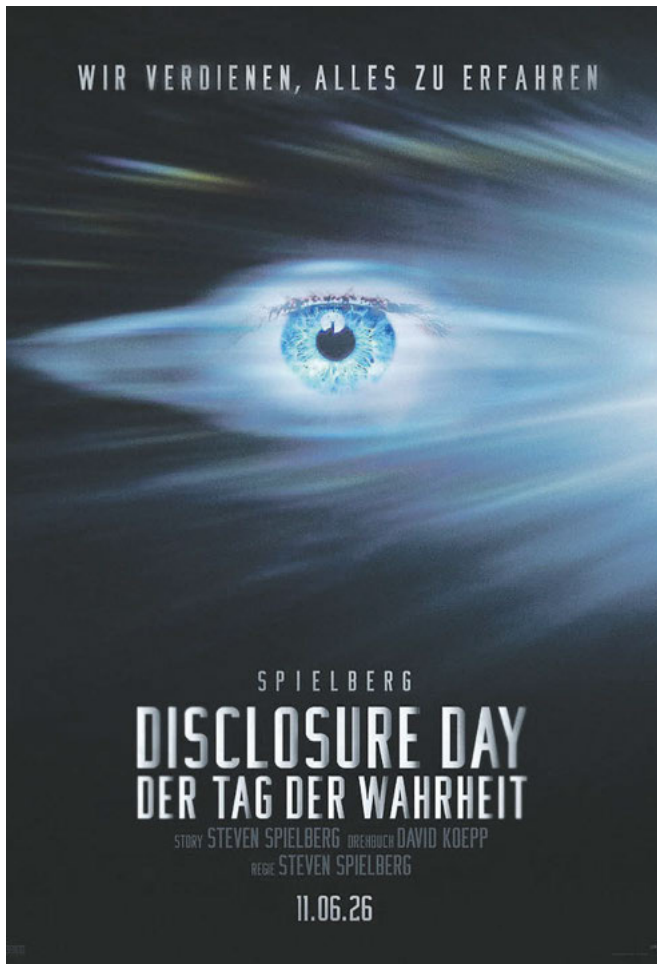
Was dich bei uns erwartet...

-  **Hofführung um 11 Uhr** (Anmeldung online)
-  **Burger mit Straußenfleisch,**  
Grillwurst, Pommes & Getränke
-  **Exklusive Einblicke**  
in die moderne Landwirtschaft

Einfach vorbeikommen – ohne Anmeldung

Straußenhof Heidekreis | Vierde 4 | 29683 Bad Fallingb. |  
 Tel.: 0171-9309217 | Mail: [verwaltung@straussenhof-heidekreis.de](mailto:verwaltung@straussenhof-heidekreis.de)  
[www.straussenhof-heidekreis.de](http://www.straussenhof-heidekreis.de)

# DISCLOSURE DAY



Steven Spielberg-Drama über die unumgängliche Begegnung der Menschheit mit Aliens.

Die Welt steht am Rand einer historischen Offenbarung, als ein globales Phänomen das Vertrauen in Politik, Wissenschaft und Medien erschüttert. Eine hochrangige Regierungsanalytistin (Emily Blunt) wird in eine verdeckte Untersuchung hineingezogen, nachdem Beweise auftauchen, die die Existenz außerirdischen Lebens zweifelsfrei bestätigen sollen. Gemeinsam mit einem brillanten Physiker (Josh O'Connor) und einem erfahrenen Diplomaten (Colin Firth) versucht sie, die Herkunft der Signale und die wahren Motive dahinter zu entschlüsseln. Doch je näher das Team der Wahrheit kommt, desto klarer wird, dass nicht nur die Menschheit, sondern auch die Stabilität der Weltordnung auf dem Spiel steht. Unterstützung erhält das Trio von einer investigativen Journalistin (Eve Hewson) und einem einflussreichen Sicherheitsexperten (Colman Domingo), die beide eigene Ziele verfolgen. Als schließlich ein bevorstehendes Datum bekannt wird, an dem die Offenlegung unumgänglich scheint, beginnt ein Wettlauf gegen die Zeit – und gegen jene, die die Wahrheit um jeden Preis verhindern wollen.

## HINTERGRÜNDE, BESETZUNG, KINOSTART

Steven Spielberg kehrt mit „Disclosure Day – Der Tag der Wahrheit“ zu einem seiner größten Themen zurück: der Begegnung mit dem Unbekannten. Der Film basiert auf einer Originalidee des Regisseurs und verbindet klassische First-Contact-Elemente mit einem modernen Politthriller. Das Drehbuch stammt von David Koepp, einem langjährigen Spielberg-Kollaborateur, der bereits an „Jurassic Park“ und „Krieg der Welten“ gearbeitet hat. Produziert wurde der Film von Kristie Macosko Krieger und Spielberg selbst, die zuletzt gemeinsam „Die Fabelmans“ realisierten.

Änderungen sind vorbehalten.

Für weitere Informationen besuchen Sie einfach unsere Homepage [www.capitol-walsrode.de](http://www.capitol-walsrode.de)



KINOS

IN IHRER NÄHE

Capitol-Theater Walsrode  
Lange Str. 46,  
29664 Walsrode  
[capitol-walsrode.de](http://capitol-walsrode.de)

Die Besetzung des Films liest sich wie ein Who-is-Who der Filmindustrie. Emily Blunt, oscarnominiert für „Oppenheimer“, wird eine der Hauptrollen übernehmen. An ihrer Seite spielt Colin Firth, der einen Oscar für „The King’s Speech“ erhielt. Mit Bonos Tochter Eve Hewson („The Knick“) arbeitete Spielberg bereits in „Bridge of Spies“ zusammen. Ergänzt wird das Ensemble durch Colman Domingo, der jüngst für seine Rollen in „Sing Sing“ und „Rustin“ zweimal für den Oscar nominiert wurde. Ebenfalls mit an Bord: Josh O’Connor („Challengers“) und Wyatt Russell („Thunderbolts“).

**Starttermin ist der 10. Juni 2026**

# Kino-Vorschau

JUNI



## MASTERS OF THE UNIVERSE

Genres: Action, Fantasy



## DISCLOSURE DAY

Genres: Thriller, Horror



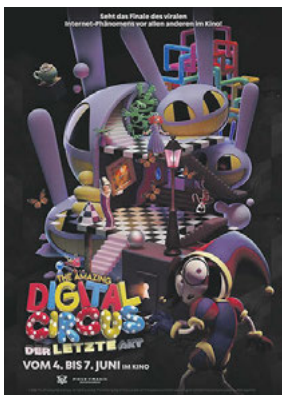
## JACKASS – EINER GEHT NOCH

Genres: Action, Komödie



## ZOMBIES IM ZOO

Genres: Animation, Familie



## THE AMAZING CIRCUS

Genres: Animation, Fantasy



## MINIONS & MONSTER

Genres: Animation, Komödie

**Stadtwerke**  
BOHMETAL

Kontakt:  
05161/6001-223  
vertrieb@swbt.de  
www.swbt.de

### PV-Anlage mieten?

Sie interessieren sich für die Nutzung erneuerbarer Energien, möchten jedoch keine hohen Investitionskosten tragen? Dann ist PV-Contracting genau das Richtige für Sie!

Kontaktieren Sie uns noch heute für ein unverbindliches Beratungsgespräch.

**Der Holländer**  
Blumen und Pflanzen aus Holland

Wunderwiese Echter Prosecco  
100% Reinece  
Tafel 00101 - 01.10.2024

## Lieblingkunde – von Blüten verzaubert.

Der Holländer – Patrick Molenkamp

Geld zurück ist einfach. Mehr Infos unter: [www.ksk-walsrode.de/vorteilswelt](http://www.ksk-walsrode.de/vorteilswelt)

Kreissparkasse Walsrode

# event kale nder

## WOCHENMÄRKTE

### DIENSTAGS

#### 7 - 13 Uhr Verden

Große Straße zwischen Blumenwisch und Herrlichkeit findet der Wochenmarkt statt.

### MITTWOCHS

#### 7 - 13 Uhr Soltau

In der Soltauer Innenstadt bieten die Markthändler ihre regionalen Produkte an.

#### 8 Uhr Visselhövede

Wochenmarkt auf dem Combi-Parkplatz.

### DONNERSTAGS

#### 8 - 12.30 Uhr

#### Bad Fallingbostal

Bürgerhof – direkt in der Innenstadt findet der Wochenmarkt statt.

#### 8 - 13 Uhr

#### Schneverdingen

Vor dem Rathaus und in der Rathauspassage.

### FREITAGS

#### 7 - 12.30 Uhr Walsrode

Auf dem Stadtplatz an der Böhme bietet der Walsroder Wochenmarkt seinen Besuchern ein vielfältiges Angebot.

#### 7 - 13 Uhr Verden

Am Lugenstein findet der Wochenmarkt statt.

#### 14 - 17.30 Uhr

#### Schwarmstedt

Auf dem Rathausplatz findet der Bauernmarkt statt.

### SAMSTAGS

#### 7 - 13 Uhr Soltau

In der Soltauer Innenstadt bieten die Markthändler ihre regionalen Produkte an.

#### 7 - 13 Uhr Verden

Ecke Herrlichkeit bis zur Brückstraße findet ein Bauernmarkt statt.

#### 8 - 12.30 Uhr Rethem

Der „Grüne Markt“ bietet auf dem Amtshauptmann-Jordan-Platz frische Produkte direkt vom Land an.

## AUSSTELLUNGEN

### Bad Fallingbostal.

Bernstein und seine Verwendung. Sonderausstellung von vielen Inklusionen und Schautücken zu Bernstein, dessen Nutzung und Nachahmung. Zu sehen April bis Oktober donnerstags von 16:00 bis 18:00 Uhr oder nach telefonischer Vereinbarung. Ort: Museum der Archäologischen Arbeitsgemeinschaft, Michelsenstraße 1, 29683 Bad Fallingbostal.

### Celle.

Das Bomann-Museum am Schloßplatz präsentiert umfangreiche Sammlungen zur niedersächsischen Volkskunde und Kulturgeschichte und zeigt einige Sonder- und Dauerausstellungen z.B. Und weg war's! Verschwundenen Dingen auf der Spur noch bis 20.09. Am 27.06. um 19:00 Uhr Ausstellungseröffnung: Strahlen-de Zeiten! Die Geschichte des Atomzeitalters von Röntgen bis Reagan. Ort: Bomann-Museum Celle, Schloßplatz 7, 29221 Celle.

Ausstellung: Einige waren Nachbarn: Täterschaft, Mitläufertum und Widerstand. Sonderausstellung des United States Holocaust Memorial Museums. Warum unterstützten normale Menschen die Nationalsozialisten? Wie war der Holocaust möglich? Einflüsse spiegeln oft Gleichgültigkeit, Antisemitismus, Karriereangst, Ansehen in der Gemeinschaft, Gruppenzwang oder Chancen auf materiellem Gewinn wider. Zu sehen noch bis 21.06. ab 11:00 Uhr. Ort: Celler Synagoge, Im Kreise 24, 29221 Celle.

Sommerausstellung Werk-schau – neues offenes Format der BBK-Celle noch bis 12.07. dienstags bis sonntags von

13:00 bis 17:00 Uhr. Infos unter [www.residenzmuseum.de](http://www.residenzmuseum.de). Ort: Celler Schloss, Gotische Halle, Schlossplatz 1, 29221 Celle.

Ausstellung – Erde, Feuer, Wasser, Luft und Wood Spirits. Natur als Inspirationsquelle. Zwei Künstlerinnen aus Ton und Plastiken aus Naturmaterialien. Vernissage am 13.06., 16:00 Uhr. Infos unter [www.atelier22-celle.de](http://www.atelier22-celle.de), zu sehen vom 13.06. bis 12.07. Donnerstag bis Sonntag von 14:00 bis 18:00 Uhr. Ort: Atelier 22/Celle, Hattendorffstraße 13, 29221 Celle.

### Dorfmark-Wense.

Museumshus Wense mit seinen Ausstellungsräumen, die einen Eindruck vom Leben der Menschen von früher zeigen, mit seiner guten Stube, der großen Küche, dem Schul-klassenraum und mehr, hat am 26.07. und 30.08. von 14:00 bis 17:00 Uhr geöffnet. Ort: Museumshus Wense, Am Sandberg 2, 29683 Dorfmark-Wense.

### Faßberg.

Luftbrückenmuseum. Der Fliegerhorst Faßberg war einer der wichtigsten Pfeiler der Luftbrücke. Öffnungszeiten täglich von 13 bis 17 Uhr. <https://luftbrueckenmuseum.de/online-reservierungsanfrage>. Ort: Luftbrückenmuseum Faßberg, Waldweg 7, 29328 Faßberg.

### Hoya.

Museumsdruckerei Hoya „Zwiebelfisch“ e.V. öffnet sonntags zwischen 15 und 18 Uhr die Türen für große und kleine Menschen. Nach Absprache (telefonisch oder per E-Mail) kann es eventuell eingerichtet werden, auch ein wenig zu drucken. Kontaktdaten: Tel.: 04255/465, Homepage: [www.museumsdruckerei-hoya.de](http://www.museumsdruckerei-hoya.de). Ort: Museumsdruckerei Hoya „Zwiebelfisch“ e.V., Lindenallee 2, 27318 Hoya/Weser.

### Hannover.

Tutanchamun – ein intensives Abenteuer. Ausstellung durch das Leben des legendären Pharaos vom 06.05. bis 30.08. ab 10:00 Uhr. Tickets in den HAZ/NP-Ticketshops. Ort: Alte Druckerei Hannover, August-Madsack-Straße 1, 30559 Hannover.

### Munster.

Das Panzermuseum zeigt gepanzerte Fahrzeuge von ihren Anfängen im Ersten Weltkrieg bis heute. Geöffnet Dienstag bis Sonntag von 10-18 Uhr. Infos unter Tel.: 05192/2552. Ort: Deutsches Panzermuseum Munster, Hans-Krüger-Str. 33, 29633 Munster (Örtze).

### Soltau.

Wo noch bis Anfang der 1970er-Jahre die Böhme-Zeitung gedruckt wurde, befindet sich seit Kurzem das neue Aktiv-Museum. Die Führungen richten sich nach Lust und Zeit der Besucherinnen und Besucher. Das Museum hat Montag, Mittwoch und Samstag von 14 bis 17 Uhr für geöffnet. Ort: Die Bleilaus - Schrift- und Druckwelt Soltau, Kirchstraße 2, 29614 Soltau.

Besuch des historischen Freudenthal-Zimmers des Alten Rathauses. Jeden dritten Montag im Monat ist das Freudenthal-Zimmer im Alten Rathaus in Soltau geöffnet. Durch den Seiteneingang des Alten Rathauses ist das Freudenthal-Zimmer barrierefrei erreichbar. Ort: Altes Rathaus Soltau (Freudenthal-Zimmer), Poststraße 12, 29614 Soltau.

An zwei Standorten präsentiert das Spielmuseum typische und besondere, simple und kostspielige Spielzeuge aus vier Jahrhunderten; von Holzfiguren über Porzellanpuppen bis zu Eisenbahnen werden alle Kernbereiche des Kinderspiels veranschaulicht. Geöffnet täglich von 10 bis 18 Uhr. Ort: Spielmuseum Soltau, Poststraße 7 + 15, 29614 Soltau.

Gesichter einer Flucht. Wanderausstellung aus Haltern am See, die um Fluchtgeschichten von Personen, die hier in Soltau eine neue Heimat gefunden haben, erweitert wurde. Zu sehen noch bis 28.06. täglich von 14:00 bis 17:00 Uhr. Gruppenführungen möglich mit Anmeldung unter Tel.: 05191/71203. Ort: Heimatbund Soltau e.V., Poststraße 11, 29614 Soltau.

Spiel mit dem Glück – Zufall oder göttliche Fügung? Ausstellung von Gesellschaftsspielen aus 3 Jahrhunderten bis 28.06. täglich ab 10:00 Uhr. Würfel, Kugeln, Kreisel, Lose oder Zeiger entscheiden über Gewinn und Verlust. Ort: felto – Filszelt, Marktstraße 19, 29614 Soltau.

#### Rosengarten.

Straßenzug wie in den 1950er bis in die 1970er-Jahre. An ausgesuchten Wochenenden füllen Darsteller den Straßenzug mit gelebter Geschichte. Sonderausstellung: von Federkiel und Rechenschieber noch bis 17.08. Infos unter kiekeberg-museum.de. Ort: Freilichtmuseum am Kiekeberg, Am Kiekeberg 1, 21224 Rosengarten-Ehestorf.

#### Neuenkirchen.

Ausstellung „der Raum zwischen den Steinen“ mit Skulpturen vom Neuenkirchener Bildhauer HAWOLI. Die Ausstellung ist dienstags bis sonntags von 14:00 bis 17:00 Uhr zu sehen. Die Aussenskulpturen und der Ateliergarten sind jederzeit frei zugänglich. Ort: Kunstverein Springhornhof, Tiefe Straße 4, 29643 Neuenkirchen.

Open Call Radius 26 – Kunst aus der Region in einer Ausstellung mit Objekten von Künstlern aller Sparten. Zu sehen noch bis 14.06. zu den Öffnungszeiten des Springhornhofs. Infos unter www.springhornhof.de. Ort: Kunstverein & Stiftung Springhornhof, Tiefe Straße 4, 29643 Neuenkirchen.

#### Verden.

Sonderausstellung Bilder im Dunkeln – Höhlenkunst der Eiszeit bis 25.10. zu sehen von Dienstag bis Sonntag 10:00 bis 17:00 Uhr, auch am 1. Mai, Himmelfahrt und den beiden Pfingstagen geöffnet. Vortrag am 25.06. ab 19:30 Uhr von Brigitte Lenz: Pferdegerecht reiten und ausbilden. Ort: Deutsches Perdemuseum, Holzmarkt 9, 27283 Verden.

### PARK- INFORMATIONEN

#### Bispingen.

Die SnowWorld ist eine Abenteuererlebniswelt für wintersportliche Gipfelstürmer. Öffnungszeiten/Infos unter www.SnowWorld.com/bispingen. Ort: SnowWorld, Horstfeldweg 9, 29646 Bispingen.

Das Greifvogelgehege bringt auf unnachahmliche Weise den Besuchern die Vogelwelt näher. Geöffnet von Mai bis Oktober mittwochs und an Wochenenden ab 15:00 Uhr. Infos dazu unter www.greifvogel-gehege.de. Ort: Greifvogelgehege, An der Bundesstraße 209, 29646 Bispingen.

#### Egestorf.

Barfußpark Lüneburger Heide geöffnet in den Sommermonaten von 09:00 bis 19:00 Uhr. Am 07.06. Kräutertag: entdecken, schnuppern, probieren. Am 14.06. Märchenlesungen, 28.06. Tag des Fußes. Führungen auf dem Barfußpfad und Natur erleben, fühlen, hören, sehen. Infos und Termine auf www.barfusspark-egestorf.de. Ort: Barfußpark Lüneburger Heide, Ahornweg 9, 21272 Egestorf.

#### Hannover.

Der Erlebnis-Zoo Hannover. Die Anlage zeigt 2150 Tiere in 181 Arten. Infos: www.zoo-hannover.de. Tagestickets nur online. Ort: Erlebnis-Zoo Hannover, Adenauerallee 1, 30175 Hannover.

#### Lauenbrück.

Der Tier- und Landschaftspark ist täglich geöffnet. Auf 25 Hektar werden über 200 Wild- und Nutztiere erhalten. Infos unter www.landpark.de. Ort: Landpark/Wildpark, Wildpark 1, 27389 Lauenbrück.

#### Müden.

Der Wildpark Müden ist täglich geöffnet. Täglich Infos unter Tel.: 05053/903031 oder www.wild-park.de. Ort: Wildpark Müden GmbH, Heuweg 23, 29328 Müden/Örtze.

#### Nindorf-Hanstedt

Wildpark Lüneburger Heide. Der Park ist ganzjährig geöffnet. Infos auf der Homepage www.wild-park.de. Online-Ticketbuchung wird empfohlen. Ort: Wildpark Lüneburger Heide, Wildpark 1, 21271 Nindorf-Hanstedt.

Baumwipfelpfad Heide Himmel hat geöffnet bis 31.10. täglich 8:00 bis 19:00 Uhr. Vom 10.11. bis 28.02. von 9:30 bis 16:30 Uhr. Infos auf www.heide-himmel.de. Ort: Heide Himmel, Wildpark 1, 21271 Hanstedt-Nindorf.

#### Verden.

Der Magic Park Verden ist von 10:00 bis 18:00 Uhr geöffnet. 13./14.06. Sandland-Festival, 27./28.06. Modellbautage. Info: www.magic-park.de. Ort: Magic Park Verden GmbH, Heideweg 5 -7, 27283 Verden.

#### Walsrode.

Der Weltvogelpark Walsrode ist der weltweit größte Vogelpark und ab sofort wieder von 09:30 bis 18:00 Uhr geöffnet. Infos, auch zu den Öffnungszeiten, unter www.weltvogelpark.de. Ort: Vogelpark Walsrode, Am Vogelpark, 29664 Walsrode.

#### Hodenhagen.

Der Serengeti-Park ist von 10:00 bis 17:00 Uhr, feiertags und Wochenende bis 18:00 Uhr, in den Sommermonaten bis 18:30 Uhr geöffnet. Infos auf Serengeti-Park.de. Ort: Serengeti-Park, Am Safaripark 1, 29693 Hodenhagen.

#### Soltau.

Das Heide Park Resort in Soltau ist mit 850.000 m<sup>2</sup> der zweitgrößte deutsche Freizeit- und Themenpark. und bietet außergewöhnliche Abenteuer für jeden Geschmack und ist bis zum 31.10. wieder geöffnet. Ort: Das Heide Park Resort, Heide Park 1, 29614 Soltau.





Foto: siro46-stock.adobe.com

## TERMINE FÜR KINDER

### Bomlitz.

**Bilderbuchkino** für Kinder ab 2 Jahren mit anschließendem Basteln am 05.06. ab 16:00 Uhr. Anmeldung unter Tel.: 05161/4810050 oder per Mail an [buecherei-bomlitz@walsrode.net](mailto:buecherei-bomlitz@walsrode.net). Ort: Bücherei Bomlitz, August-Wolff-Straße 3, 29699 Walsrode.

### Gaming in der Bücherei.

1 Stunde lang Mario Strikers: Battle League Football auf der Nintendo Switch am 19.06. ab 16:00 Uhr und am 20.06. ab 10:30 Uhr. Anmeldung unter Tel.: 05161/4810050 oder per Mail an [buecherei-bomlitz@walsrode.net](mailto:buecherei-bomlitz@walsrode.net). Ort: Bücherei Bomlitz, August-Wolff-Straße 3, 29699 Walsrode.

**Tüftelwerkstatt** für Kinder ab 7 Jahren am 12.06. ab 16:00 Uhr. Kugelbahnen bauen

aus verschiedenen Materialien. Anmeldung unter Tel.: 05161/4810050 oder per Mail an [buecherei-bomlitz@walsrode.net](mailto:buecherei-bomlitz@walsrode.net). Ort: Bücherei Bomlitz, August-Wolff-Straße 3, 29699 Walsrode.

### Rethem.

**Bilderbuchkino/Kamishibai** in der Samtgemeindebücherei am 24.06. ab 16:30 Uhr. Gezeigt wird die Geschichte: Die kleine Glitzerblume für Kinder ab 3 Jahren. Ort: Samtgemeindebücherei Rethem, Londystraße 3, 27336 Rethem (Aller).

### Schneverdingen.

**Kinderabenteurer: Kinder auf die Kutsche** am Dienstag, 02./09./16./23. und 30.06. um 16 Uhr. Jedes Kind darf die Kutsche selber lenken. Dauer: ca. 1,5 Stunden. Eine Anmeldung ist in der Schneverdingen Touristik unter Tel.: 05193/93800 erforderlich. Ort: Kutschen Meyer, Finteler Straße 8, 29640 Schneverdingen.

### Soltau.

**Bilderbuchkino in der Bibliothek Waldmühle** am 11.06. ab 16:30 Uhr mit dem Buch: Pelle und Yoko retten den Wald für Kinder ab 4 Jahren. Der Eintritt ist frei. Anmeldung unter [bibliothek@stadt-soltau.de](mailto:bibliothek@stadt-soltau.de). Ort: Bibliothek Waldmühle, Mühlenweg 4, 29614 Soltau.

**Schreibwerkstatt für Kinder** von 9 bis 12 Jahren am 27.06. ab 13:30 Uhr, die zusammen Schreibbücher auf Anleitung

basteln und ihre Vorstellungskraft beim Schreiben umsetzen. Im Anschluss Lesung mit Hörbuchsprecher Norman Riedel. Anmeldungen unter Tel.: 01577-5441141. Ort: HeideARTist Kunsthaus, Galerie auf Zeit, Kirchstraße 1, 29614 Soltau.

### Walsrode.

**Bilderbuchkino in der Stadtbücherei.** Am 24.06. 15:00 und 16:30 Uhr sowie am 26.06. um 16:00 Uhr wird den Kindern ab zwei Jahren das aktuelle Bilderbuch vorgelesen mit anschließender Aktion zur Geschichte. Der Eintritt ist frei, aber eine Anmeldung in der Bücherei ist erforderlich unter Tel.: 05161/609752. Ort: Stadtbücherei Walsrode, Robert-Koch-Straße 1, 29664 Walsrode.

**Gaming in der Bücherei.** 1 Stunde lang Mario Kart 8 Deluxe auf der Nintendo Switch am 08.06. ab 14:00, 15:15 und 16:30 Uhr. Anmeldung unter Tel.: 05161/609752 oder per Mail an [stadtbuecherei-walsrode@walsrode.net](mailto:stadtbuecherei-walsrode@walsrode.net). Ort: Stadtbücherei Walsrode, Robert-Koch-Straße 1, 29664 Walsrode.

**Schach-Treff** für Anfänger und Fortgeschrittene, die mindestens die Grundzüge kennen am 15.06. ab 16:00 Uhr. Anmeldung unter Tel.: 05161/609752 oder per Mail an [stadtbuecherei-walsrode@walsrode.net](mailto:stadtbuecherei-walsrode@walsrode.net). Ort: Stadtbücherei Walsrode, Robert-Koch-Straße 1, 29664 Walsrode.

# Indoorspielplatz "Piratennest"



Spielspaß  
garantiert!





Mehr Infos



Kommt toben, klettern,  
rutschen, hüpfen,  
bauen & entdecken.

Indoor-Spielplatz Piratennest  
Südsee-Camp 1 | 29649 Wietzenorf



Foto: Jürgen Fäähle-stock.adobe.com

### **Gemeinsam sind wir stark!**

Für Kinder zwischen 8 und 12 Jahren, die sich spielerisch und kreativ mit Kinderrechten, Gerechtigkeit und Zusammenhalt auseinandersetzen wollen. Am 01.06. ab 15:00 Uhr. Anmeldung per Mail an [stadtbuecherei-walsrode@walsrode.net](mailto:stadtbuecherei-walsrode@walsrode.net). Ort: Stadtbücherei Walsrode, Robert-Koch-Straße 1, 29664 Walsrode.

### **Pokémonkarten-Tauschtag**

für Fans am 05.06. ab 15:00 Uhr. Ort: Stadtbücherei Walsrode, Robert-Koch-Straße 1, 29664 Walsrode.

### **Neuenkirchen.**

**Kinder erleben: Bauernhof zum Anfassen.** Hautnah einen Bauernhof mit all seinen Tieren erleben und leckeres Stockbrot am Lagerfeuer backen am 03./10./17. und 24.06. ab 14:30 Uhr. Kinder unter 6 Jahren nur in Begleitung Erwachsener. Eine Anmeldung bei der Schneverdingen Touristik unter Tel.: 05193/93800 ist erforderlich. Ort: Ferienhof Brockmann, Vahlzen 7, 29643 Neuenkirchen (Lüneburger Heide).

### **Verden.**

**Sandland-Festival** am 13. und 14.06. ab 10:00 Uhr für Kinder und Familien mit Sandburgen-Wettbewerb, Saft-Bar, Einweihung Foto-Point Sandland, Mitmachaktionen und Live-Konzerte. Info: [www.magic-park.de](http://www.magic-park.de). Ort: Magic Park Verden GmbH, Heideweg 5 -7, 27283 Verden.

**Modellbau-Tage** – bewundert Miniaturwelten, Rennwagen, Eisenbahnen und viele weitere Modell-Highlights am 27. und 28.06. ab 10:00 Uhr. Info: [www.magic-park.de](http://www.magic-park.de). Ort: Magic Park Verden GmbH, Heideweg 5 -7, 27283 Verden.

### **Visselhövede.**

**Klecks & Kleckern** – Malworkshop für Kinder von 6 bis 12 Jahren am 16.06. ab 15:30 Uhr. Infos: [claudia.acksteiner@gmx.de](mailto:claudia.acksteiner@gmx.de). Ort: Annemarie, Rengerstraße 1, 27374 Visselhövede.

## **WANDERUNGEN**

**Für Wanderungen in Schneverdingen und Hof Möhr ist eine Anmeldung unter Telefon 05193/93800 oder in der Tourist-Information erforderlich.**

### **Schneverdingen.**

**Abendwanderung durch das Pietzmoor** am 04./11./18. und 25.06. ab 18:00 Uhr. Hautnah die Eigenart und Schönheit des Pietzmoores erleben. Treffpunkt: Feriendorf Schneverdingen, Heberer Straße 100, 29640 Schneverdingen.

**Morgenwanderung durch das Pietzmoor** am 07./14./21. und 28.06. ab 10:00 Uhr. Hautnah die Eigenart und Schönheit des Pietzmoores erleben. Treffpunkt: Feriendorf Schneverdingen, Heberer Straße 100, 29640 Schneverdingen.

### **Vollmondwanderung rund um den Höpen mit Weitblick**

am 06.06. ab 06.00 Uhr. Der Höpenberg bietet einen besonderen Weitblick mit 119 m Höhe über die Heide, wo verschiedene Greifvögel entdeckt werden können. Anmeldung bis zum Vortag 16:00 Uhr erforderlich. Treffpunkt: Schneverdingen Touristik, Rathauspassage 19, 29640 Schneverdingen.

### **Natur – leicht gemacht:**

Abendexkursion zum Ziegenmelker am 19.06. ab 22:00 Uhr. Der seltene Brutvogel der Heide region ist kaum bei Tageslicht zu sehen. Anmeldung bis zum Vortag 16 Uhr erbeten. Treffpunkt: Parkplatz Alte Landstraße (L53), hinter DW Systembau, 29640 Schneverdingen.

### **Camp Reinsehen – Auf den Spuren der Vergangenheit und Gegenwart.**

Eine spannende Zeitreise am 05.06. ab 15:00 Uhr mit Infos über den ehemaligen Militärflughafen, das Flüchtlingslager und die nach militärische Nutzung. Treffpunkt: Hotel Camp Reinsehen, Camp Reinsehen 1, 29640 Schneverdingen.

### **Schwarmstedt.**

**Wanderung des MTV Schwarmstedt** zum Krelinger Schafstall am 14.06. ab 11:00 Uhr. Einkehr im Café am Deich geplant. Anmeldungen bei Jürgen Lenk, Tel.: 0152-51861342 oder bei Helmut Clever, Tel.: 05071/8182. Treffpunkt: Rathausplatz, Am Markt, 29690 Schwarmstedt.

### **Wietzendorf.**

**Wildkräuter-Wanderung** mit der Heilpraktikerin Iris Schneider am 14.06. ab 15:00 Uhr. Anmeldung über die Wietzendorf Touristik unter Tel.: 05196/2190. Ort: Peetshof, Über der Brücke 1, 29649 Wietzendorf.

### **Kirchwahlingen.**

**Alpakawanderung „Schnurstracks!“** am 13./20. und 21.06. ab 10 Uhr. Komm Sie mit auf einen bezau-bernden Spaziergang mit unseren Seelenstreichlern! Mit dem Alpaka an der Leine ist es ganz einfach, die Natur wahrzunehmen. Wanderung ca. 1,5 Stunden durch die schöne Allermarsch. Anmeldung erforderlich unter Tel.: 05165/2914867. Ort: Alpaka Hof Pura Vida, Kirchwahlingen 1, 29693 Böhme.

### **Kirchlinteln.**

**Öffentliche Führungen im RuheForst** Kirchlinteln am 13. und 24.06. ab 15:00 Uhr. Anmeldung erforderlich unter Tel.: 0511/36651144. Ort: RuheForst Kirchlinteln, Krepener Straße, 27308 Kirchlinteln.

### **Munster.**

**Wildkräuter-Wanderung im Örtzetal** am 21.06. ab 09:30 Uhr. Erkunden Sie mit Heilpraktikerin Iris Schneider das Örtzetal und erkenne Sie essbare Pflanzen. Treffpunkt: St.-Urbani-Kirche, Kirchgarten 12, 29633 Munster.

## EVENTS

**Vogelstimmen-Frühwanderung** mit Naturkundler Werner Heidrich am 20.06. ab 06:00 Uhr. Vogelstimmen erkennen und dazu Informationen über Flora und Fauna. Treffpunkt: Parkplatz am Mühlenteich, Am Süllberg 4a, 29633 Munster.

### Bispingen.

**Wildkräuterwanderung auf dem Heidschnuckenweg** mit der Heilpraktikerin Iris Schneider am 13.06. ab 14:00 Uhr mit einer zweistündigen Tour, um heimische Pflanzen zu erkennen und von deren Heilwirkung zu erfahren. Anmeldung über die Touristik Bispingen unter Tel.: 05194/9879690. Treffpunkt: Parkplatz am Sportplatz, Töpinger Straße, 29646 Bispingen.

**Kostenfreie Waldführungen auf dem Friedwald** am 07./13. und 27.06. ab 14:00 Uhr. Anmeldung unter Tel.: 06155/848100. Ort: Fried-

wald Lüneburger Heide, Sellhorner Weg 40, 29646 Bispingen-Behringen.

### Rethem.

**Abendwanderung zu den Ziegenmelkern im Lichtenmoor** am 06.06. ab 21:00 Uhr. Infos bei Wolfgang Welle unter Tel.: 0172-5146827. Bildung von Fahrgemeinschaften. Treffpunkt: Info-Tafel am Rathaus, Lange Straße 4, 27336 Rethem (Aller).

### Walsrode.

**Zu Besuch auf Gut Hilperdingen** – Führung gewährt Einblicke in die Gemeinschaftsgetragene Landwirtschaft am 07.06. ab 10:00 Uhr. Infos und Führung: Sascha Kärcher, Tel.: 0157-37457007. Ort: Gut Hilperdingen, Hilperdingen 1, 29664 Walsrode.

### Groß Eilstorf.

**Wolfswanderung im Territorium Stemmen.** Auf, auf zum fröhlichen Welpenjagen? Am 27.06. ab 16:00 Uhr. Anmeldung und Info: Dr. Antje Oldenburg, Tel.: 05164/801113. Treffpunkt: Groß Eilstorf, Schützenhaus an der B209 am Ortsausgang in Richtung Rethem, 29664 Walsrode.

### Ahlden.

**Landsommerführung.** Kreuz und quer – Eine Zaungastführung durch das grüne Ahlden am 28.06. ab 14:00 Uhr. Infos bei Dr. Antje Oldenburg, Tel.: 05164/801113. Treffpunkt: Parkplatz gegenüber der St.-Johannis-der-Täufer-Kirche, Große Straße, 29693 Ahlden (Aller).

### Westenholz.

**Ein Kleinod im Märchenwald** - Landsommer-Führung an der Westenholzer Wassermühle am 21.06. ab 14:00 Uhr. Infos bei Britta Häntzsch unter Tel.: 0176/50593189. Ort: L191 von Hodenhagen kommend in Westenholz erste Straße rechts, am Findling „Löns-Hütte“. Danach ersten unbefestigten Weg vor der Wiese links einbiegen.

## RADTOUREN

### Hodenhagen.

**Unter Bäumen – Alleentour im Allertal.** Geführte Radtour am 20.06. ab 09:30 Uhr. Infos/Anmeldung bei Dr. Antje Oldenburg unter Tel.: 05164/801113. Treffpunkt: Bahnhof Hodenhagen, Bahnhofstraße 65, 29693 Hodenhagen.

### Soltau.

**Feierabendtour** am 04. und 18.06. ab 18:00 Uhr. Unterschiedliche Rundtouren um Soltau von ca. 25 km Länge. Bei jedem Wetter, also Regenkleidung und Getränke mitbringen. Geeignet für Alltagsrad, Dreirad mit Anhänger, Mountainbike, Pedelec und Tandem. Treffpunkt:

Parkplatz Bornemannstraße / BöhmePark, Bornemannstraße, 29614 Soltau.

**Stadtradeln: Bürgermeister-Tour.** Soltau steigt wieder aufs Rad am 01. und 09.06 ab 18:00 Uhr. Infos auf Soltau.de/Stadtradeln. Ort: Innenstadt Soltau, Marktstraße, 29614 Soltau.

### Kirchlinteln.

**Kulturfahrradrunde** am 09.06. mit Start um 16:00 Uhr für Interessierte. Gefahren wird mit und ohne E-Bike. Fahrradhelm wünschenswert. 15:45 Uhr Treffpunkt: Lintler Krug, Hauptstraße 11, 27308 Kirchlinteln.

### Bispingen.

**Geführte Radtouren durch die Lüneburger Heide** als individuelle Tour mit Guide von Mai bis Oktober nach Absprache. Anmeldung und Info unter info@bispingentouristik.de. Ort: VNP Stiftung Naturschutzpark Lüneburger Heide, Niederhaverbeck 7, 29646 Bispingen.

### Walsrode.

**Stadtradeln: Radtour nach Visselhövede** mit dem ADFC Heidekreis am 14.06. ab 14:00 Uhr. Strecke ca. 52 km, geeignet für Alltagsrad, Mountainbike, Liegerad, Pedelec, Tandem, Anhänger/Dreirad. Treffpunkt: Bahnhofsvorplatz Walsrode, Am Bahnhof, 29664 Walsrode.

**GAMISSIO**  
CAMP260

# ABENTEUERFERIEN

## IN KRELINGEN

06. JULI – 10. JULI 2026  
8:30 – 16:30 UHR

GRZ KRELINGEN  
HEINRICH-KEMNER-HALLE KRELINGEN 210  
29664 WALSRODE

180€  
GESCHWISTERRABATT INFOS ONLINE

6 – 12  
JAHRE

GAMISSIO.DE/  
KRELINGEN2026



# Du möchtest Deine **Veranstaltung** bewerben?

Dann schick uns eine E-Mail an [findling@wz-net.de](mailto:findling@wz-net.de) mit folgenden Angaben:

- **Veranstaltung**
- **Veranstalter**
- **Ort**
- **Datum + Uhrzeit**
- **Eintritt**
- **Sonstiges/Text**

Wir freuen uns auf Deine Einsendung!

**AN JEDER ECKE  
ETWAS LOS!**

## Mo. 01.06.

### 10:00 Uhr Verden.

Verdener Domweih – Gottesdienst und Frühschoppen ab 11:00 Uhr. Bis 04.06. Pöttjermarkt mit vielen Attraktionen. Ort: Verdener Innenstadt, Große Straße, 27283 Verden (Aller).

### 18:00 Uhr Soltau.

Kunstvoll entschleunigen - Offene Galerie in einer wunderschönen Umgebung voller Kunst einfach mal in Ruhe klönen, mit anderen einen Kaffee oder Tee genießen! Ort: Kunsthaus Galerie auf Zeit, Kirchstraße 1, 29614 Soltau.

### 19:00 Uhr Bispingen.

Namasté unter Reet - Yoga & Wohlfühlen auf dem Stimbekhof. Ort: Stimbekhof, Oberharverbeck 2, 29646 Bispingen.

## Di. 02.06.

### 10:30 Uhr Schneverdingen.

Kleine Schnucken Auszeit. Mach mal Pause und atme durch auf einem Streifzug mit unserem Schäfer und seiner Herde durch die facettenreiche Heidelandschaft. Eine Anmeldung in der Schneverdingen Touristik oder Tel.: 05193 93800 bis 16:00 Uhr des Vortages ist erforderlich. Treffpunkt: Heide Kiosk Höpen, Höpen 100, 29640 Schneverdingen.

## Mi. 03.06.

### 13:00 Uhr Bispingen.

ADFC Fahrrad-Codierung zum Tag des Fahrrads & im Rahmen des Stadtradelns. Wer sein Fahrrad codieren lassen möchte, kann hier unkompliziert vorbeikommen – eine Anmeldung ist nicht erforderlich. Treffpunkt: Bispingen Touristik, Bahnhofstraße 19, 29646 Bispingen.

### 14:30 Uhr Soltau.

Das offene Filzen ist ein Schnupperangebot, bei dem im wöchentlichen Wechsel jeweils eine Grundtechnik des Filzens vorgestellt wird. Einfach vorbeikommen. Arbeitsplätze sind begrenzt. Ort: felto - Filzwelt, Marktstraße 19, 29614 Soltau.

### 15:30 Uhr Bockhorn.

Schokolade & Pralinen Live: schauen, lernen, probieren. Dauer zirka 40 Minuten. Auch am 04. und 05. Juni. Ort: Heidjeria, Bockhorn 1, 29664 Walsrode.

### 17:30 Uhr Soltau.

Lene weiß was ... die etwas andere Stadtführung. Bevor es eine zentrale Wasserversorgung gab, hatten jedes Dorf und jede Stadt eine oder mehrere Wasserschöpfstellen. Treffpunkt: Soltau-Touristik, Am Alten Stadtgraben 3, 29614 Soltau.

### 18:00 Uhr Walsrode.

Walsroder Mittwoch: The Kel-

tics überzeugen durch harmonische und fetzige Rocksongs, Balladen, Jigs und Reels sowie bekannte Traditionals. Sie stellen an diesem Open-Air-Konzert auch ihr neues Album "9" vor. Ab 20:00 Uhr startet die Band auf der Bühne live. Ort: Walsroder Mittwoch, Stadtgraben, 29664 Walsrode.

### 18:00 Uhr Visselhövede.

Open Bar Hof Sonnentau. Open Bar steht für gemütliche Stimmung, entspannte Gespräche und besondere Drinks. Ort: Hof Sonnentau, Bahnhofstraße 15, 27374 Visselhövede.

### 20:00 Uhr Soltau.

Soltauer Gespräche: Was geht – was bleibt? Zwischen Wandel und Auftrag. Zur Zukunft der Kirchen in einer säkularen Welt. Der Mitgliederschwund in den Kirchen unseres Landes setzt sich weiter fort. Schwindende gesellschaftliche Bindungskraft und ein tiefgreifender Wandel stellen vertraute Strukturen infrage. Die Kirchen stehen an einem Wendepunkt. [kontakt@soltauer-gespraech.de](mailto:kontakt@soltauer-gespraech.de) Ort: Bibliothek Waldmühle, Mühlenweg 4, 29614 Soltau.

## Do. 04.06.

### 15:00 Uhr Munster.

Zu dieser öffentlichen Stadtführung lädt die Munster Touristik alle Gäste und Munsteraner ein. Die Teilnahme ist ohne Anmeldung

möglich. Treffpunkt: Munster Touristik, Veestherrnweg 5, 29633 Munster.

### 15:30 Uhr Bad Fallingbostal.

Führungen im Hof der Heidmark. Außerhalb dieser Zeit ist eine Führung unter Tel.: 0151-10616770 zu vereinbaren. Ort: Hof der Heidmark, Soltauer Straße 21, 29683 Bad Fallingbostal.

### 17:00 Uhr Soltau.

After-Work! - Komm Tanzen mit Elke & DJ Hilde. Vier Sommerabende voller Musik, Tanz und guter Laune - für Kinder und Erwachsene. Alle Infos auf [Soltau.de](http://Soltau.de). Ort: Innenstadt Soltau, Marktstraße, 29614 Soltau.

### 19:00 Uhr Walsrode.

Konzert: Thomas Kalb mit der Jungen Kammerphilharmonie Rhein-Neckar. Von Mozarts Märchenzauber bis zu Ravels impressionistischen Farben. Kartenvorbestellungen unter [kultur-kloster@t-online.de](mailto:kultur-kloster@t-online.de). Ort: Stadtkirche St. Johannes-der-Täufer, Kirchplatz 4, 29664 Walsrode.

## Fr. 05.06.

### 15:00 Uhr Schneverdingen.

Camp Reinsehen- Auf den Spuren der Vergangenheit und Gegenwart. Erleben Sie hautnah die Geschichte des Camp Reinsehen von 1900 bis zum heutigen Tag. Treffpunkt: Hotel Camp Reinsehen, Camp Reinsehen 1, 29640 Schneverdingen.



### 15:00 Uhr Walsrode.

Plattdeutscher Nachmittag mit Kaffee und Kuchen. De sünd för allens und jeden, de Spaafß an de plattdüütsche Spraak hett. Ort: Heidemuseum Rischmannshof, Hermann-Löns-Straße 8d, 29664 Walsrode.

### 18:00 Uhr Visselhövede.

Vissel-Freitag - mehr als nur ein Wochenabschluss. Auch im Sommer 2026 wird jeweils am 1. Freitag auf dem Marktplatz von Visselhövede Musik veranstaltet: Heute DJ Tomorrow & DJ Checka sowie Live Musik vom Ventura Duo Gina & Tom. Um 18:00 geht es auf dem Marktplatz wieder los mit einigen Buden und Ständen, wo kulinarisch für jeden Geschmack etwas dabei ist. Ort: Rathaus Visselhövede, Marktplatz 2, 27374 Visselhövede.

### 20:00 Uhr Schneverdingen.

Wolf Coderas Session Possible - Bereit für einen unvergesslichen Abend voller Groove, Soul und musikalischer Magie? Wolf Codera, einer der gefragtesten Saxophonisten Deutschlands, bringt seine legendäre Session Possible wieder zu Maku! Ort: Kulturhaus Alte Schlachtereier, Am Markt 2, 29640 Schneverdingen.

## Sa. 06.06.

### 08:30 Uhr Hollige.

Menschenkicker-Turnier – 1. Holliger Cup mit 10 Mannschaften (jew. maximal 2 Kinder ab 12 Jahren). Foodtruck, Hüpfburg und vieles mehr Anmeldung für Mannschaften unter Tel.: 0176-45240133. Ort: Auf der Wiese hinterm Feuerwehrhaus, Hollige, 29664 Walsrode.

### 09:00 Uhr Munster.

Tag der Bundeswehr 2026. Bundeswehr live erleben: Auftrag, Können und Berufsperspektiven. Die Bundeswehr stellt an diesem Tag ihre Fähigkeiten und das breite Aufgabenspektrum vor und präsentiert sich mit einem vielfältigen Programm. Highlights: dynamische Waffenschau, Ausstellung Militärgerät, mitfahren im Gelände. Darüber hinaus stellt das Bundeswehrdienstleistungszentrum diverse Fahrzeuge und Großgeräte vor. Ort: Tag der Bundeswehr, Emminger Weg, 29633 Munster.

### 10:00 Uhr Celle.

Radmarkt Celle - Gute Gebrauchte mit Garantie. Mehr als 200 Räder und E-Bikes. Jeder kann sein Rad anbieten. Ort: Radmarkt Celle auf dem

Stadtwerke-Gelände, Fuhsestraße 30, 29221 Celle.

### 10:30 Uhr Soltau.

Event-Zeitreise durch Soltaus Spielraum. Entdecken Sie den Spielraum Soltau mit einer Stadtführung der ganz besonderen Art! Keine Anmeldung erforderlich. Treffpunkt: felto - Filzwelt, Marktstraße 19, 29614 Soltau.

### 11:00 Uhr Bad Fallingbostal.

Schlemmertag auf dem Straußenhof mit Hofführung (Anmeldung online), Spezialitäten vom Strauß und exklusive Einblicke in die moderne Landwirtschaft. Infos: verwaltung@straussenhof-heidekreis.de. Ort: Straußenhof Heidekreis, Vierte 4, 29683 Bad Fallingbostal.

### 11:00 Uhr Bomlitz.

Über Zäune schauen. Offener Garten mit Keramikausstellung am Samstag und Sonntag. Schlendern Sie langsam durch den Garten. Gleichzeitig ist das Atelier „KeramiKa“ geöffnet. Selbstverständlich können Objekte auch käuflich erworben werden. Info: ka.thoelken@gmail.com oder Tel.: 05161-49486. Ort: Karla Thölken, Finkenweg 2, 29699 Walsrode.

### 14:00 Uhr Munster.

Boule Spielen - Ein paar Stunden Boule auf der Boulebahn am Heinrich-Peters-Platz (Mühlenteich). Information und Anmeldung unter Tel.: 0171-1509537 oder ov-munster@vdk.de Dieter Mader. Die Teilnahme ist kostenfrei. Ort: Örtzpark (Boule Bahn), Heinrich-Peters-Platz 1, 29633 Munster.

### 14:00 Uhr Bad Fallingbostal.

Hof-Tag mit Hofführungen des Verkehrs- und Kneippvereins. Neben Führungen gibt es Brötchenbacken mit Kindern, Kräuterbutter selbst herstellen, verschiedene Kneippsche Anwendungen, Spiele für Groß und Klein, Kaffee und Kuchen. Ort: Hof der Heid-

mark, Soltauer Straße 21, 29683 Bad Fallingbostal.

### 16:00 Uhr Hannover.

Literarische Parade durch die Innenstadt. Slammer tragen Texte vor und stimmen auf den SLAM 2026 im September ein. Orte: Bahnhofsvorplatz, Opernplatz, 30169 Hannover.

### 18:00 Uhr Schneverdingen.

35. Höpen-Air. Karten und Infos: www.hoepenair.de. Treffpunkt: Heide Kiosk Höpen, Höpen 100, 29640 Schneverdingen.

### 19:00 Uhr Krelingen.

Schützenfest der Krelinger Schützen. Schützenfest mit Proklamation der Majestäten, Festtanz und Party mit DJ Rouven Spiewak. Am Sonntag ab 11:30 Uhr Katerfrühstück und am Nachmittag Scheibennageln mit dem Fanfarenzug, Kaffee und Kuchen. Anmeldungen zum Katerfrühstück und Königsessen bis 1.6. unter Tel.: 05167/326. Ort: Gasthaus Columbus, Krelingen 19, 29664 Walsrode.

### 20:00 Uhr Rotenburg.

Konzert mit der Shotgun. Band – eine Classic Rock – Coverband mit vier begnadeten Musikern. Karten bei der Tourist-Info, Rotenburg. Ort: Heimathaus Rotenburg, Burgstraße 2, 27356 Rotenburg (Wümme).

## So. 07.06.

### 10:00 Uhr Schneverdingen.

Flohmarkt auf dem Theeshof. Lebendiger Treffpunkt für Entdecker, Sammler und Schnäppchenjäger! Ort: Freilichtmuseum Heimathaus De Theeshof, Langelohsberg 13, 29640 Schneverdingen.

### 10:00 Uhr Rethem.

Von Rethem nach Verden. Auf dem Allerradweg radeln vom Startort Rethem nach Verden und zurück. Geeignet für:

**WIR BRINGEN EUCH HIN – SICHER UND ZUVERLÄSSIG!**



**Pünktlich. Sicher. Zuverlässig. Persönlich.**  
Krankentransporte, Rollstuhltransporte, Arzt-, Dialyse-, Bestrahlungs- und Chemofahrten, Therapie- und Serienfahrten, Schülerfahrten, Fahrten in der Region und darüber hinaus, Kurier-, Einkauf- und Besorgungsfahrten, Flughafenfahrten

**Wir freuen uns auf Ihre Kontaktaufnahme!**

Die Blauen · 29683 Bad Fallingbostal · **Tel. 05162/93 15**





# Capitol-Theater: Tag der offenen Tür

AM 7. JUNI  
WALSRODE



Foto: Capitol Theater

Alltagsrad, Pedelec; Länge: 60 km. Treffpunkt: Parkplatz Rathaus, Lange Straße 4, 27336 Rethem (Aller).

## 10:00 Uhr Soltau.

Treffen zum Tauschen von Briefmarken, Postkarten und Münzen. Gäste sind willkommen. Sammlungen können kostenfrei bewertet werden. Kontakt: Claus Diesner, Tel. 05191/13952. Ort: Hotel Meyn, Poststraße 19, 29614 Soltau.

## 10:00 Uhr Westen.

Hefekuchenbacktag mit Erzählcafé bei Selbstbedienung im Olen Stall. Der Hof, das Rosenhuis, die Holzhütten und der Rosengarten laden zum Verweilen ein. Hermann und Ulrike Kraul schnackt uck platt. Ort: Jaeger-Hoff, Zum Sportplatz 5, 27313 Dörverden-Westen.

## 11:00 Uhr Schneverdingen.

Über Zäune schauen. 16.000 m<sup>2</sup> Grundstück mit großem Staudengarten (ca. 250 Arten), Sträucher, Bäume, Wiesen, Totholzhecken und Tierhaltung. Infos unter Tel.: 0151-44809225. Ort: Sonja Früchtnicht, Zu den Streeken 11a, 29640 Schneverdingen.

## 11:00 Uhr Nordkampen.

Über Zäune schauen. Der etwa 10.000 qm große Garten wird eingerahmt von Wiesen und Wäldern. Das Wasserspiel aus einer Schieferkugel bildet einen zentralen Punkt in dem Garten. Christine +

Horst Scheele, Nordkampen 60, 29664 Walsrode.

## 11:00 Uhr Walsrode.

Capitol-Theater: Tag der offenen Tür mit Sommerfest. Das Capitol-Theater lädt zur Besichtigung ein. Auf dem Parkplatz vom Hotel Walsroder Hof spielt das Jazzquartett „Männes Heide Stompers“ fröhlichen, unterhaltsamen Dixielandjazz. Ort: Capitol-Theater Walsrode, Lange Straße 46, 29664 Walsrode.

## 11:00 Uhr Bomlitz.

Über Zäune schauen. Offener Garten mit Keramikausstellung am Samstag und Sonntag. Schlendern Sie langsam durch den Garten. Gleichzeitig ist das Atelier „KeramiKa“ geöffnet. Selbstverständlich können Objekte auch käuflich erworben werden. Info: ka.thoelken@gmail.com oder Tel.: 05161-49486. Ort: Karla Thölken, Finkenweg 2, 29699 Walsrode.

## 11:00 Uhr Schneverdingen.

Offener Garten in Heber. Durch einen Rosenbogen geht es in einen vielseitigen, ca. 600 m<sup>2</sup> großen Garten mit vielen Naturgartenelementen. Hunde sind an der Leine zu führen. Ort: Hambosteler Weg 3a, 29640 Schneverdingen.

## 11:30 Uhr Schneverdingen.

Midissage: Matinée mit Lesung von Cornelia Becker. Lesung zur Ausstellung aus „Die Rätsel der Alme“, die Schrift-

stellerin Cornelia Becker aus Berlin stellt ihr neues Buch vor, zu dem Dietlind Horstmann-Körper Übermalungen gemacht hat. Ort: Kulturverein Schneverdingen, Am Markt 2, 29640 Schneverdingen.

## 12:00 Uhr Hanstedt.

Tag der Schnucke – Thementag rund um die Graue Gehörnte Heidschnucke. Einblicke zu Haltung, Pflege und Alltag sowie alle Fragen zur Rasse. Ort: Wildpark Lüneburger Heide, Wildpark 1, 21271 Nindorf-Hanstedt.

## 15:00 Uhr Walsrode.

Lesung mit Uwe Laugwitz - Trockene Heide. Ein umfassendes, kommentiertes Lesebuch des frühen Hermann Löns mit 127 meist unbekanntes Gedichten, Erzählungen, Notizen und Briefen. Ein gemütlicher Nachmittag mit Kaffee und Butterkuchen. Ort: Heidemuseum Rischmannshof, Hermann-Löns-Straße 8d, 29664 Walsrode.

## Mo. 08.06.

## 19:00 Uhr Bispingen.

Namasté unter Reet - Yoga & Wohlfühlen auf dem Stimbekhof. Anmeldungen bei Katja Fiß unter Tel.: 0151-68148742. Ort: Stimbekhof, Oberhaverbeck 2, 29646 Bispingen.

## Mi. 10.06.

## 14:30 Uhr Soltau.

Das offene Filzen ist ein Schnupperangebot, bei dem im wöchentlichen Wechsel jeweils eine Grundtechnik des Filzens vorgestellt wird. Einfach vorbekommen. Arbeitsplätze sind begrenzt. Ort: felto - Filzwelt, Marktstraße 19, 29614 Soltau.

## 15:30 Uhr Bockhorn.

Schokolade & Pralinen Live: schauen, lernen, probieren. Dauer zirka 40 Minuten. Auch am 11. und 12. Juni. Ort: Heidjeria, Bockhorn 1, 29664 Walsrode.

## 17:30 Uhr Soltau.

Lene weiß was ... die etwas andere Stadtführung. Bevor es eine zentrale Wasserversorgung gab, hatten jedes Dorf und jede Stadt eine oder mehrere Wasserschöpfstellen. Treffpunkt: Soltau-Touristik, Am Alten Stadtgraben 3, 29614 Soltau.

## 20:00 Uhr Westen.

Doppelkonzert in der Kneipe. Singer-Songwriter Duo Karla aus Leipzig mit Akustik-Pop, Chanson, Jazz und Synthie-Pop. Tjark aus dem Frühlingsgarten kommt mit gitarrenbegleitenden Liedermacher-Songs, rockigen Sounds und tanzbaren Disco-Tracks. Der Hut geht rum. Ort: Kulturverein Kneipe Westen, Hauptstraße 20, 27313 Dörverden-Westen.



## Do. 11.06.

### 15:30 Uhr Bad Fallingbostal.

Führungen im Hof der Heidmark. Außerhalb dieser Zeit ist eine Führung unter Tel.: 0151/10616770 zu vereinbaren. Ort: Hof der Heidmark, Soltauer Straße 21, 29683 Bad Fallingbostal.

### 17:00 Uhr Soltau.

Die Stipendiatin der Künstlerwohnung Soltau, Astrid Homuth, bietet einen Aquarell-Workshop im Breidings Garten an. Die Teilnehmerzahl ist begrenzt, eine frühzeitige Anmeldung wird empfohlen unter [kuenstlerwohnung-soltau@t-online.de](mailto:kuenstlerwohnung-soltau@t-online.de). Die Vergabe der Plätze erfolgt nach Eingangszeitpunkt der verbindlichen Anmeldungen. Ort: Breidings Garten, Breidingsgarten 5, 29614 Soltau.

### 18:00 Uhr Soltau.

Plattdeutsche Klönrunde - An jedem zweiten Donnerstag im Monat trifft eine offene Runde zum Platt-Snacken über Düt und Dat. Die Veranstaltung findet in der direkt neben dem Freudenthal-Zimmer gelegenen Begegnungsstätte im Alten Rathaus, Poststraße 12, Soltau, statt. Durch den Seiteneingang des Alten Rathauses ist sie barrierefrei erreichbar. Ort: Altes Rathaus, Poststraße 12, 29614 Soltau.

## Fr. 12.06.

### 16:00 Uhr Schneverdingen.

Unsere Orgel feiert 50. Geburtstag! Es gibt von April bis Dezember 2026 einmal im Monat ein „Orgel-plus-Konzert“ in der Peter-und-Paul-Kirche mit vielseitiger Besetzung und unterschiedlichen Themen. Der Eintritt zu diesen Konzerten ist frei. Weitere Informationen sind auf der Webseite der Peter-und-Paul-Kirchengemeinde zu finden. Ort: Peter-und-Paul-Kirche, Friedenstraße 3, 29640 Schneverdingen.

### 19:00 Uhr Schwarmstedt.

Musikalische Lesung: Ringelnatz, Wunderland - Ahoi. Rezitatoren: W. Ruhkopf, E.Gros, am Klavier: M. Großelütern. Karten bei Toto Lotto von Bostal und Kaufhaus GNH, Schwarmstedt. Ort: Uhle-Hof Schwarmstedt, Unter den Eichen 2, 29690 Schwarmstedt.

### 19:00 Uhr Soltau.

Hildes Wohnzimmerkonzert - mit Arndt Baeck. Ein Abend voller Musik, Geschichten und echter Gänsehautmomente? Ort: Hildes Café, Georges-Le-moine-Platz 5, 29614 Soltau.

## Sa. 13.06.

### 09:00 Uhr Bispingen.

GRIP - Das MOTOREVENT in Bispingen / GRIP CAR CONTEST: Concours d'Coolness! Treffe Gleichgesinnte zu spannenden Benzengesprächen. Werde Mitglied der GRIP-Community. Bewundere hunderte PS-Schätzchen der Gearheads im Fahrerlager. In einer atemberaubenden Show zeigen Driftprofis, zu was ein Auto unter einer erfahrenen Hand in der Lage ist. Wo ein normales Auto schon lange ausgebrochen ist, fängt der Spaß für die Driftkünstler erst richtig an. Ort: Ralf Schumacher Kartcenter, Horstfeldweg 5, 29646 Bispingen.

### 10:00 Uhr Kirchwahligen.

Frühstück upn Hoff - Genießen Sie bei uns ein leckeres und sättigendes Frühstück direkt an der Weide bei unseren rustikalen Tieren oder in unserer rustikalen Diele. Über das Wo entscheiden das Wetter und die Jahreszeiten. Eines steht fest: Wir sorgen für eine gute Auswahl an unserem reichhaltigen Buffet. Ort: Alpakahof Kirchwahligen, Kirchwahligen 1, 29693 Böhme.

### 11:00 Uhr Fintel.

Über Zäune schauen. Das Papenhus lädt wieder ein!

Lassen Sie sich von dem naturnahen 4.300 qm verwunschenen Garten verzaubern. Leider sind Hunde auf dem Gelände nicht gestattet. Infos unter [papenhus@web.de](mailto:papenhus@web.de) oder Tel.: 04265/442. Ort: Edda Barth-Golz + Rainer Golz, Moordamm 1, 27389 Fintel.

### 12:00 Uhr Hannover.

Waves Open-Air-Festival. Techno-Beats im Spaßbad Mellendorf. Ort: Spaßbad Wedemark, Am Freizeitpark 2, 30900 Wedemark.

### 13:00 Uhr Verden.

Sportfest im Allerpark. Sportvereine stellen sich mit vielen Aktionen vor, wie der Achimer Golfclub, BSV Verden, FC Union Verden, FC Verden 04, HSG Verden-Aller, der Kneipp-Verein, Schachclub und der Wassersportverein u.a. Ort: Allerpark, Reeperbahn, 27283 Verden (Aller).

### 19:00 Uhr Hannover.

6K United – 6000 Kinder singen ein Chorkonzert. Musikprojekt für Schulen aller Schulformen und Chöre. Ort: ZAG-Arena, Expo Plaza 7, 30539 Hannover.

### 19:00 Uhr Rotenburg.

Garten-Event mit McEbels Lucky Punch. Hutkonzert mit traditionellem Blues und Countryblues. Infos unter [www.kir-row.de](http://www.kir-row.de). Ort: Garten des Wohnprojekts Lebesart e.V., Mühlenstraße 29a, 27356 Rotenburg (Wümme).

### 20:00 Uhr Schneverdingen.

Lesung – Wladimir Kaminer: „Das geheime Leben der Deutschen“. Geschichten, die uns die Augen öffnen für die unbekanntesten Seiten unserer Heimat. »Viele Menschen geben eine Menge Geld für Fernreisen aus, sie wollen Exotisches erleben, dabei verpassen sie das wahre Abenteuer vor der eigenen Haustür. Um die Welt zu verstehen, musst du nicht ihr Ende su-

chen, sondern die Stelle, wo sie anfängt.« Wladimir Kaminer. Ort: Kulturverein Schneverdingen e.V., Am Markt 2, 29640 Schneverdingen.

## So. 14.06.

### 09:30 Uhr Visselhövede.

17. Trecker-Treck - Das Spektakel für alle Freunde des Motorsports. Krach, Qualm und richtig viel PS. Ort: Gewerbe Campus Lehnsheide, Celler Straße 60, 27374 Visselhövede.

### 10:00 Uhr Bothmer.

Flohmarkt. Der alte Dorfkern verwandelt sich in eine fröhliche Flohmarkt-Meile. Mehrere Höfe bieten Trödel an. Die Dorfgemeinschaft sorgt für das leibliche Wohl. Standanmeldungen unter [flohmarkt@dg-bothmer.de](mailto:flohmarkt@dg-bothmer.de). Ort: Alte Dorfstraße, Vor dem Felde, 29690 Schwarmstedt.-Bothmer.

### 10:00 Uhr Eickeloh.

Gierseilfähre. Gemütliche Fährfahrt über die Aller. Bis 18:00 Uhr. Ort: Anleger Gierseilfähre Eickeloh, 29693 Eickeloh.

### 10:00 Uhr Visselhövede.

Jazzgottesdienst und Fröhschoppen mit der Dixie-Band TrubalLibre. Gottesdienst in der St.-Johannis-Kirche, Fröhschoppen im Anschluss ab ca. 11:30 Uhr am Heimathaus. Ort: Heimathaus Visselhövede, Burgstraße 3, 27374 Visselhövede.

### 10:30 Uhr Insel.

Dorffest in Insel mit Gottesdienst, ab 13:00 Uhr buntes Programm für jedermann. Ort: Dorfgemeinschaft Insel, Reinsehlener Weg 23, 29640 Schneverdingen.-Insel.

### 11:00 Uhr Essel.

Über Zäune schauen. Offener Garten. Eine 2.000 qm große Gartenlandschaft mit über 300 Buchsbaumku-



geln, Formschnitt-Eiben und Kiefern. Info wolfgang\_herglotz@gmx.de oder Tel.: 05071/3494. Ort: Helga + Wolfgang Herglotz, Schmiedeweg 16, 29690 Essel.

#### 11:00 Uhr Lindwedel.

Im mediterranen Wohnzimmer sind kreativ gestaltete, aus historischen Materialien neu in Szene gesetzte Objekte zu sehen: alte Eichenbalken, Sichtschutzwand in Optik einer alten Hausfassade und eine Ruinenmauer. Besucher können den Garten bei Kaffee/Tee und Kuchen genießen. Zusätzlich im ganzen Ort: Gargenflohmart von 10:00 bis 16:00 Uhr. Ort: Carsten und Bettina Niedzella, Rehwinkel 12, 29690 Lindwedel.

#### 11:00 Uhr Visselhövede.

Gartenöffnung: Der vielfältige Garten - Naturnah und pflegeleicht. Blühende Staudenbeete begleiten den Besucher zum Beerengarten und zur Obstbaumwiese. Im rückenfreundlich gestalteten Selbstversorgergarten wird Gemüse in rustikalen Hochbeeten angebaut. Ort: Der vielfältige Garten, Hobarg 12, 27374 Visselhövede.

#### 11:00 Uhr Bad Fallingbostal.

Matinée im Park: Solokünstler Buddy. Abwechslungsreiches Programm des Künstlers mit gefühlvollen Balladen und kraftvollen Rockklassikern. Weitere Infos unter [www.badfallingbostal.de](http://www.badfallingbostal.de). Ort: Musikpavillon Bad Fallingbostal, Sebastian-Kneipp-Platz 1, 29683 Bad Fallingbostal.

#### 11:00 Uhr Walsrode.

Golf-Schnupper-Kurse. Kostenloser Einblick in die Welt des Golfsports. Anmeldung und Info unter [www.tietlingen.de](http://www.tietlingen.de) oder Tel.: 05162/3889. Ort: Golf Club Tietlingen, Tietlingen 6c, 29664 Walsrode.

#### 14:00 Uhr Visselhövede.

Electro Vibes mit Picknick im Bürgerpark Visselseen. DJ`s laden zum Picknick ein. Jeder ist willkommen zu chillen, zu plantschen, zu picknicken und zu tanzen. Ort: Bürgerpark Visselseen, Zu den Visselwiesen, 27374 Visselhövede.

#### 14:00 Uhr Rotenburg.

Offenes Heimathaus - Motiviert und engagiert öffnet Ihnen auch in diesem Jahr das ehrenamtliche Team Sammlung historischer Güter die Pforten des Heimathauses. Ort: Heimathaus Rotenburg, Burgstraße 2, 27356 Rotenburg (Wümme).

#### 14:00 Uhr Fintel.

Über Zäune schauen. Das Papenhus lädt wieder ein! Lassen Sie sich von dem naturnahen 4.300 qm verwunschenen Garten verzaubern. Leider sind Hunde auf dem Gelände nicht gestattet. Infos unter [papenhus@web.de](mailto:papenhus@web.de) oder Tel.: 04265/442. Ort: Edda Barth-Golz + Rainer Golz, Moordamm 1, 27389 Fintel.

#### 15:00 Uhr Soltau.

Führung Breidings Garten Soltau. Bei größeren Gruppen wird um eine Anmeldung bei Rüdiger Röders-Arnold, Tel.: 05191/15203 oder [roeders-arnold@t-online.de](mailto:roeders-arnold@t-online.de) gebeten. Ort: Breidings Garten, Breidingsgarten 5, 29614 Soltau.

#### 15:00 Uhr Verden.

„Besondere“ Stadtführung „Epochenführung – Barock“, Verden vor rund 300 Jahren. Kontakt: Tel.: 04231/12345. Ort: Lugenstein, Große Straße 131, 27283 Verden (Aller).

#### 17:00 Uhr Soltau.

Lesung mit Musik: „Das Alltagsgeschirr mit Goldrand“ - ist das Kunst oder kann das weg ...? Eine musikalische Lesung mit Annette Fitzen und dem Duo Tina und Frank. Die Autorin erzählt Geschichten, die das Leben eigentlich selbst schreibt – aus ihrem ganz eigenen und etwas besonderen Blickwinkel. Frank und Tina spielen Hits aus den 80er, 90er und 2000er Jahre. Lieblingssongs akustisch, ohrgängig und mit viel Spielfreude neu interpretiert. Ort: Kunsthaus Galerie auf Zeit, Kirchstraße 1, 29614 Soltau., 29614 Soltau.

#### 17:00 Uhr Schneverdingen.

Konzert „Tränen auf Reisen“ mit dem Zupforchester Saitenwind. „Wenn einer eine Reise tut, kann er was erzählen“, sagt ein Sprichwort. Der Erzähler schwelgt dann in Erinnerungen. Ort: Eine-Welt-Kirche, Ernst-Dax-Straße 8, 29640 Schneverdingen.

## Mo. 15.06.

#### 19:00 Uhr Bispingen.

Namasté unter Reet - Yoga & Wohlfühlen auf dem Stimbekhof. Anmeldungen bei Katja Fiß unter Tel.: 0151-68148742. Ort: Stimbekhof, Oberhaverbeck 2, 29646 Bispingen.

## Di. 16.06.

#### 10:30 Uhr Schneverdingen.

Kleine Schnucken Auszeit. Mach mal Pause und atme durch auf einem Streifzug mit unserem Schäfer und seiner Herde durch die facettenreiche Heidelandschaft. Erleben Sie Entschleunigung bei diesem 2-stündigen Spaziergang und sammeln Sie Eindrücke aus dem Leben und der Tätigkeit eines Schäfers. Eine Anmeldung in der Schneverdingen Touristik oder Tel.: 05193 93800 bis 16:00 Uhr des Vortages ist erforderlich. Treffpunkt: Heide Kiosk Höpen, Höpen 100, 29640 Schneverdingen.

## Mi. 17.06.

#### 14:30 Uhr Soltau.

Das offene Filzen ist ein Schnupperangebot, bei dem im wöchentlichen Wechsel jeweils eine Grundtechnik des Filzens vorgestellt wird. Einfach vorbeikommen. Arbeitsplätze sind begrenzt. Ort: felto - Filzwelt, Marktstraße 19, 29614 Soltau.

#### 15:30 Uhr Bockhorn.

Schokolade & Pralinen Live: schauen, lernen, probieren. Dauer zirka 40 Minuten. Auch am 18. Juni. Ort: Heidjeria, Bockhorn 1, 29664 Walsrode.

**Heidjeria**  
Gläserne Schokoladenmanufaktur  
Zuschauen | Probieren | Lernen  
Regionale Produkte  
Typisches | Souvenirs | Präsentkörbe

Handgemacht in Bockhorn

Individuelle Pralinen, Live-Vorführungen, Pralinenkurse

**Öffnungszeiten:**  
Mi – Fr 14 – 17 Uhr  
Sa 10 – 13 Uhr (Mai – Sept.)  
Bockhorn 1 | 29664 Walsrode

Telefon (05162) 9815-78  
Mobil und WA 0151 573 530 11  
[info@callunaburg.de](mailto:info@callunaburg.de)  
[www.heidjeria.de](http://www.heidjeria.de)



**16:00 Uhr Schneverdingen.**  
Wie aus Feldsteinen die Peter und Paul-Kirche wurde - Kirchenführung mit Geschichte und Geschichten. Erleben Sie bei einem Rundgang um die alte Kirche und im Inneren, wie die Vergangenheit das Kirchengebäude geprägt hat. Ort: Peter-und-Paul-Kirche, Friedenstraße 3, 29640 Schneverdingen.

**17:30 Uhr Soltau.**  
Lene weiß was ... Wasser, Tratsch und Geschichte: Soltaus lebendige Vergangenheit. Alle Infos auf Soltau-Touristik.de. Ort: Innenstadt Soltau, Marktstraße, 29614 Soltau.

**18:00 Uhr Visselhövede.**  
Führung auf dem Lehrpfad in Riepholm. Zu Fuß entlang des Modell-Ackers

Freuen Sie sich auf ein kurzweiliges Spektrum an Natur und Wissen inkl. leckerer Kostproben. Die Führung ist kostenfrei. Ort: Riepholmer Modell-Acker, Riepholm 2, 27374 Visselhövede.

## Do. 18.06.

**15:00 Uhr Wietzendorf.**  
Boule-Treff für Senioren - noch bis Oktober an jedem 3. Donnerstag Boule -Treff für Senioren (nicht bei Regenwetter). Anmeldung bei Bernd Knobloch, Tel.: 0152-28952893. Ort: Boulebahn am Tennisheim, Kampstraße 13, 29649 Wietzendorf.

**15:30 Uhr Bad Fallingbostal.**  
Führungen im Hof der Heidmark. Außerhalb dieser Zeit ist eine Führung unter Tel.: 0151/10616770 zu vereinbaren. Ort: Hof der Heidmark, Soltauer Straße 21, 29683 Bad Fallingbostal.

**16:00 Uhr Soltau.**  
After Work! - Sommer in Soltau - Musik, Genuss und gute Laune unter freiem Himmel.

Alle Infos auf Soltau.de. Ort: Innenstadt Soltau, Marktstraße, 29614 Soltau.

**16:45 Uhr Walsrode.**  
Pilgerrunde: Halbzeit - Pause im Laufen durch das Jahr. Pilgerrunde im und um das Kloster Walsrode. Eine ca. 1,5-stündige Auszeit für sich selbst. Treffpunkt: Eingangstor zum Kloster Walsrode, Kirchplatz 2, 29664 Walsrode.

**19:00 Uhr Jeveresen.**  
Kreativ-Workshop: Sommerblüten-Seife. Eigene ganz persönliche Seife herstellen mit Sabrina Behrens. Infos/Anmeldung: [www.altetoe-pferei-jeversen.de](http://www.altetoe-pferei-jeversen.de). Ort: Alte Töpferei – Kulturtreff, Schwarmstedter Straße 55, 29323 Wietze-Jeversen.

**19:30 Uhr Ahlden.**  
Gesprächsrunde im Gemeindehaus: Einsamkeit hat viele Gesichter und kein bestimmtes Alter. Die Chance des Alleinseins und das Risiko der Isolation. Vortrag von Margrit Liedtke, danach Gesprächsrunde zu dem Thema. Anmeldung bei Ute Starosky unter [ute@starosky.de](mailto:ute@starosky.de). Ort: Gemeindehaus Ahlden, Große Straße 6a, 29693 Ahlden (Aller).

## Fr. 19.06.

**12:00 Uhr Scheeßel.**  
Hurricane Festival, 19. bis 21. Juni 2026. Pop-Sensation Halsey kommt zum Hurricane und Southside Festival. Ort: Eichenring Scheeßel, Eichenring, 27383 Scheeßel.

**17:00 Uhr Bad Fallingbostal.**  
Chakra-Yoga mit Monika Minendi. Yoga-Angebot des Kneippvereins. Mitzubringen sind Yogamatte, Decke, Kissen, bequeme Kleidung und Wasser zum Trinken. Anmeldung bis 17.6. unter Tel.: 05162/9011121 erforderlich. Ort: Hof der Heidmark, Sol-

tauer Straße 21, 29683 Bad Fallingbostal.

**18:00 Uhr Essel.**  
Kleiderliebe - Secondhand von Frau zu Frau. Secondhand-Markt für Kleidung, mit Cocktails und Eiswagen. Ort: Schützenhaus Essel, Bothmerscher Weg 15, 29690 Essel.

**19:30 Uhr Bispingen.**  
Sommermusik in Bispinger Kirchen. Streichorchester Sinfonietta concertante, Leitung: Ullrich Brodmann und Ute Bachert (Orgel). Ort: St.-Antonius-Kirche, Hauptstraße / Töpinger Straße, 29646 Bispingen.

## Sa. 20.06.

**09:00 Uhr Ahlden.**  
Flohmarkt im Ahldener Scheunenviertel. Ort: Scheunenviertel Ahlden, Kurze Straße, 29693 Ahlden (Aller).

**10:30 Uhr Soltau.**  
Event-Zeitreise durch Soltaus Spielraum. Entdecken Sie den Spielraum Soltau mit einer Stadtführung der ganz besonderen Art! Keine Anmeldung erforderlich. Treffpunkt: felto - Filzwelt, Marktstraße 19, 29614 Soltau.

**11:00 Uhr Verden.**  
Open Stage Verden, beliebter Treffpunkt für Künstler:innen, die mal auf die Bühne wollen, mit Musik, Konzert und Kabarett/Comedy und für Zuschauer. Ort: Rathausvorplatz, Große Straße, 27283 Verden (Aller).

**15:00 Uhr Visselhövede.**  
Electro im Garten - Ibiza Sounds im Biergarten des Restaurants Onassis Ort: Restaurant Onassis, Wittorfer Straße 81, 27374 Visselhövede.

**18:00 Uhr Soltau.**  
Liederabend „Perlen der Romantik“ mit Diana Kloberdanz (Klavier) und Stadtkantor Manuel Behre (Gesang). Auf dem Programm stehen einfühlsame und klangprächtige Kunstlieder von bedeutenden Komponisten der Romantik wie u. a. Schubert, Brahms, Mendelssohn Bartholdy, Richard Strauss und Tschaikowsky. Dieser Liederabend ist gedacht als Benefizkonzert für die Überholung des Flügelorgels in der St.-Johannis-Kirche. Ort: St.-Johannis-Kirche, Bahnhofstraße, 29614 Soltau.

**19:30 Uhr Rethem.**  
Konzert: High Five am Rethemer Burghof. Midsommer-Event des Burghofvereins. Die Band High Five sorgt für energiegeladenen Rock und kompromislose Live-Power. Im Repertoire gehören Songs von den Foo Fighters, Three Doors Down und Bon Jovi, ergänzt durch Punk- und Hardrock-Klassiker von Green Day, Papa Roach oder Die Toten Hosen. Für den Durst sorgen Cocktails und weitere Kaltgetränke sowie ein Foodtruck für den Hunger zwischendurch. Karten unter [info@burghof-rethem.de](mailto:info@burghof-rethem.de) oder an der Abendkasse. Ort: Burghof Rethem, Lange Straße 2, 27336 Rethem (Aller).

## So. 21.06.

**10:00 Uhr Bispingen.**  
Heide-Erlebnis-Tage: Schafschur und Wolle hautnah erleben. An unseren Heide-Erlebnis-Tagen erfahren Sie, wie alte Traditionen in der Lüneburger Heide heute gelebt werden – mit Programm für Groß und Klein. Führung rund um den Schulbauernhof. Verschiedene Mitmach-Stationen: Kardieren, Waschen, Spinnen, Färben, Filzen. Ort: Heidemuseum „Dat ole Huus“ Wilsede, Wilsede 3a, 29646 Bispingen.



# „Offener Hof“ – auf dem Alpakahof „PuraVida“

AM 21. JUNI  
KIRCHWAHLINGEN



Foto: Shantychor Salzwasser-Riege Hambühren

## 10:00 Uhr Dorfmark.

Über Zäune schauen. Selbst angelegter Garten mit harmonischem Einklang mit Skulpturen aus Pappmaché, Holz und eigenen Ölbildern, die im Atelier präsentiert werden. Ort: Alena Yadykina, Görlitzer Straße 1, 29683 Dorfmark.

## 10:00 Uhr Westen.

Hefekuchenbacktag mit Erzählcafé bei Selbstbedienung im Olen Stall. Der Hof, das Rosenhus, die Holzhütten und der Rosengarten laden zum Verweilen ein. Hermann und Ulrike Kraul schnackelt uck platt. Ort: Jaeger-Hoff, Zum Sportplatz 5, 27313 Dörverden-Westen.

## 11:00 Uhr Rotenburg.

Biergarten-Event. Frühschoppen mit JazzConnection. Zeitlose Jazz-Standards, sanften Balladen und swingenden Rhythmen. Ort: Biergarten Schmidts Kneipe, Grafeler Damm 19, 27356 Rotenburg (Wümme).

## 11:00 Uhr Visselhövede.

Geburtstagsparty zum 60-jährigen Bestehen von De Visselmuskanten. Besonderes Musikprogramm zum Jubiläum mit Posaunenchor Visselhövede und dem Männer-Gesangs-Verein Wittorf. Ort: Heimathaus, Burgstraße 3, 27374 Visselhövede.

## 11:00 Uhr Walsrode.

Über Zäune schauen. Offener Shabby Garten. Die zauberhafte Welt des „Cottage Gardens“ und einen Einblick in einen Garten ohne Strenge und formale Linien. Info: t.wendlandt74@gmx.de oder Tel.: 05161/5038969. Ort: Tanja + Thorsten Wendlandt, Dierkingstraße 24, 29664 Walsrode.

## 11:00 Uhr Bad Fallingbostal.

Matinée im Park: Mooncake. Klangreise zwischen Bluegrass, Folk, Jazz und Latin. Infos unter [www.badfallingbostal.de](http://www.badfallingbostal.de). Ort: Musikpavillon Bad Fallingbostal, Sebastian-Kneipp-Platz 1, 29683 Bad Fallingbostal.

## 11:00 Uhr Kirchwahlingen.

„Offener Hof“ - Der Alpakahof „PuraVida!“ öffnet seine Tore für ein entspanntes Sonntags-erlebnis. Gemütlich an der Weide sitzen und die Andentiere beobachten, dabei süße und herzhaft-kulinarische Leckereien naschen? Im alten Kuhstall Kaffee trinken und im Souvenirshop stöbern? Hier ist vieles möglich! - Natürlich werden alle Fragen rund um die Alpakas beantwortet. Heute tritt der Shantychor „Salzwasserriege“ aus Hambühren auf, stilecht gibt es u.a. Fischbrötchen und geräucherte Forellen, für jeden ist etwas dabei. Ort: Alpaka Hof Pura Vida, Kirchwahlingen 1, 29693 Böhme.

## 12:00 Uhr Soltau.

Fest der Musik - Soltau begrüßt den Sommer. Zu hören gibt es Musik aller Stilrichtungen, für das Publikum gratis, dank all der Musiker, Bands, Orchester, Chöre, Solisten und DJs, die an diesem Tag ohne Honorar auftreten. Ort: Innenstadt Soltau, Marktstraße, 29614 Soltau.

## 16:00 Uhr Schneverdingen.

Wie aus Feldsteinen die Peter und Paul-Kirche wurde - Kirchenführung mit Geschichte und Geschichten. Erleben Sie bei einem Rundgang um die alte Kirche und im Inneren, wie die Vergangenheit das Kirchengebäude geprägt hat. Ort: Peter-und-Paul-Kirche, Friedenstraße 3, 29640 Schneverdingen.

## Mo. 22.06.

### 09:30 Uhr Soltau.

Stulpenvariationen mit Seidenmalerei. Handgefilzte Pulswärmer oder Armstulpen in schlichtem Weiß bilden die Grundlage für kreative Farbgestaltungen und Materialkombinationen: Wolle trifft Pinsel und Seide, Weiß wird bunt. Nähere Informationen und Anmeldung unter [filznetzwerk.de/](http://filznetzwerk.de/). Ort: felto - Filzwelt, Marktstraße 19, 29614 Soltau.

## 19:00 Uhr Soltau.

„Therme Live“ mit Drive, die mit Rockklassikern das Publikum begeistert. Ergänzt wird das Programm durch Ausflüge in Jazz, Funk und Disco. Mit großer Spielfreude und einem abwechslungsreichen Sound sorgt die Band für einen stimmungsvollen Sommerabend. Weitere Informationen zu den „Therme Live“-Konzerten gibt es auf der Internetseite [www.soltau-therme-online.de](http://www.soltau-therme-online.de). Ort: Soltau Therme, Mühlenweg 17, 29614 Soltau.

## Di. 23.06.

### 09:30 Uhr Soltau.

Filzmasken: Zauber der Verwandlung. Masken gibt es in den verschiedensten Kulturen, sie schützen, sie verbinden, sie dienen als Kommunikationsmittel und Ausdrucksmedium, sie tragen symbolische Bedeutung. Ort: felto - Filzwelt, Marktstraße 19, 29614 Soltau.

### 20:00 Uhr Schneverdingen.

Kulturhaus Live: Madball. Nach fünfundzwanzig Jahren als aufnehmende und tourende Einheit präsentiert Madball sein neuntes akustisches Kapitel, »For The Cause«; eine charakteristische Sammlung von mutigem, groove-geladenem, straßennahem New York Hardcore. Ort: Kulturverein Schneverdingen, Am Markt 2, 29640 Schneverdingen.



# „Kolossale Versteigerung“

AM 27. JUNI  
BÖMME



Foto: Heimatverein Dorfmark

## Mi. 24.06.

### 14:30 Uhr Soltau.

Das offene Filzen ist ein Schnupperangebot, bei dem im wöchentlichen Wechsel jeweils eine Grundtechnik des Filzens vorgestellt wird. Einfach vorbeikommen. Arbeitsplätze sind begrenzt. Ort: felto - Filzwelt, Marktstraße 19, 29614 Soltau.

### 17:00 Uhr Walsrode.

Johannessingen in der Klosterkapelle. Ein ökumenischer Gottesdienst mit viel Musik und Gesang zu Ehren von Johannes dem Täufer, dem Schutzpatron von Kapelle, Kloster und Kirche. Ort: Kloster Walsrode, Kirchplatz 2, 29664 Walsrode.

### 17:30 Uhr Soltau.

Lene weiß was ... Wasser, Tratsch und Geschichte: Soltaus lebendige Vergangenheit. Alle Infos auf Soltau-Touristik.de. Ort: Innenstadt Soltau, Marktstraße, 29614 Soltau.

## Do. 25.06.

### 15:30 Uhr Bad Fallingbostal.

Führungen im Hof der Heidmark. Außerhalb dieser Zeit ist eine Führung unter Tel.: 0151/10616770 zu vereinbaren. Ort: Hof der Heidmark, Soltauer Straße 21, 29683 Bad Fallingbostal.

### 15:30 Uhr Bockhorn.

Schokolade & Pralinen Live: schauen, lernen, probieren. Dauer zirka 40 Minuten. Auch am 26. Juni. Ort: Heidjeria, Bockhorn 1, 29664 Walsrode.

### 19:30 Uhr Soltau.

Konzert Mediclin Soltau. Der Auftritt des Soltauer Shantychors findet regelmäßig am letzten Donnerstag im Monat statt. Die Mediclin Soltau bietet dafür den idealen Rahmen. Mit ihrem großzügigen Veranstaltungsraum und der hervorragenden Akustik werden die musikalischen Darbietungen des Chors perfekt in Szene gesetzt. Ort: MediClin Klinikum Soltau, Oeninger Weg 59, 29614 Soltau.

## Fr. 26.06.

### 18:00 Uhr Schneverdingen.

Finissage: „Andenkungen“ Dietlind Horstmann-Köpper und Jobst Deventer. Eine Ausstellung von Dietlind Horstmann-Köpper und Jobst Deventer zum ersten Jahrestag des Kulturhauses „Alte Schlachtereier“. Ort: Kulturverein Schneverdingen, Am Markt 2, 29640 Schneverdingen.

### 20:00 Uhr Soltau.

„Around the World“ United Winds - Das sinfonische Blasorchester United Winds nimmt Sie mit auf eine Weltreise. Angefangen im sonnigen Italien, geht die Reise im

Orient Express nach Asien und darüber hinaus. Ort: Gymnasium Soltau (Aula), Ernst-August-Straße 17, 29614 Soltau.

## Sa. 27.06.

### 09:30 Uhr Bad Fallingbostal.

Meditation und Klangyoga mit Anne Cordes. Dreistündige Auszeit mit Klangschalen. Nach einer Meditation folgt eine energetisierende Einheit und zum Abschluss folgt eine klanggeführte Yoga Nidra Einheit. Anmeldung bis zum 22.06. unter Tel.: 05162/9011121 erforderlich. Ort: Hof der Heidmark, Soltauer Straße 21, 29683 Bad Fallingbostal.

### 13:30 Uhr Soltau.

Schreibwerkstatt für Kinder im Kunsthaus Galerie auf Zeit Interessiert euch das Schreiben und mögt ihr es zu Basteln? Dann ist dies genau das Richtige für alle von 9 bis 12 Jahren! Geleitet von der 15-jährigen Autorin Annelie Neveling aus Hannover. Zusammen werden Schreibbücher unter der Anleitung von Silvia Bartels (HeideARTist) gebastelt und die Vorstellungskraft beim Schreiben ausgetobt! Anmeldungen unter silvia.bartels@gmx.de oder Tel.: 0157-75441141. Ort: Kunsthaus Galerie auf Zeit, Kirchstraße 1, 29614 Soltau.

### 14:00 Uhr Altenwahlingen.

Sommerfest im Heidehort mit Kinderprogramm, Hobbymarkt, Live-Musik (Barbara – das Helene-Fischer-Double) und mehr. Ort: Wohngemeinschaft Heidehort, Altenwahlingen 45, 29693 Böhme.

### 14:00 Uhr Bömme.

Kolossale Versteigerung des Heimatvereins Dorfmark, bei dem allerlei Gedöhns „unter den Hammer“ kommt. Besichtigung der Exponate von 11:00 bis 13:00 Uhr möglich. Ort: Hof Bömme (zwischen Jettebruch und Wense), Bömme 4, 29683 Bad Fallingbostal.

### 15:00 Uhr Schneverdingen.

Stadtfest in Schneverdingen - Anlässlich des Jubiläums „50 Jahre Stadt Schneverdingen“ feiern die Stadt am Samstag, und Sonntag ein großes Stadtfest mit einem abwechslungsreichen Programm für die ganze Familie. Ort: Innenstadt Schneverdingen, Schulstraße, 29640 Schneverdingen.

### 15:00 Uhr Schneverdingen.

Fröhlicher Spielenachmittag auf dem Theeshof mit Kaffee, Tee, kalten Getränken und Butterkuchen. Ort: Freilichtmuseum Heimathaus De Theeshof, Langelohsberg 13, 29640 Schneverdingen.



### **17:00 Uhr Soltau.**

Lesung - Die junge Autorin Annelie Neveling aus Hannover stellt ihren ersten Fantasy-Roman „ELEMENTS of ANIMALS – Der Atem des Drachen“ vor und der Hörbuchsprecher Norman Riedel liest fantastische Passagen aus dem Werk ... und wer weiß, vielleicht auch schon eine kurze Stelle aus dem 2. Band, der in der zweiten Jahreshälfte erscheinen soll. Ort: Kunsthaus Galerie auf Zeit, Kirchstraße 1, 29614 Soltau.

### **18:00 Uhr Schneverdingen.**

SchneverSingen – Reloaded. Freut euch auf eine große Mitsing-Party mit einer bunten Mischung aus bekannten Songs: Pop, Rock, Klassiker, Ohrwürmer, Mitsing-Hymnen. Ort: Kulturverein Schneverdingen, Am Markt 2, 29640 Schneverdingen.

### **18:00 Uhr Soltau.**

Rock im Hagen 2026. Junge Bands aus Soltau und Umgebung haben einmal im Jahr die Gelegenheit, ihr Können im Hagen unter Beweis zu stellen. Alle Infos auf Soltau.de. Ort: Hagen Soltau, Hagen, 29614 Soltau.

### **19:00 Uhr Rotenburg.**

Garten-Event mit DIE<sup>3</sup>. Rock, Pop, Klassikern und Oldies. Infos unter [www.kir-row.de](http://www.kir-row.de). Ort: Garten des Wohnprojekts Lebesart, Mühlenstraße 29a, 27356 Rotenburg (Wümme).

### **19:30 Uhr Visselhövede.**

Konzert mit Highfield Lane auf ihrer X-Tour zum 10-jährigen Bestehen. Straighter Rock in klassischer Bandbesetzung. Karten an der Abendkasse. Ort: Heimathaus, Burgstraße 3, 27374 Visselhövede.

## **So. 28.06.**

### **10:00 Uhr Eickeloh.**

Gierseilfähre. Gemütliche Fährfahrt über die Aller. Bis 18:00 Uhr. Ort: Anleger Gierseilfähre Eickeloh, 29693 Eickeloh.

### **11:00 Uhr Schneverdingen.**

Jazz-Frühschoppen mit Soundtrain The Band. Die Band aus Stade ist seit Jahren eine feste Größe in ihrer Umgebung. Mit ihrem unverwechselbaren jazzigen Sound, geprägt von Holz- und Blechbläsern sowie seiner dynamischen Rhythmusgruppe, bringen sie Klassiker der Swing-Ära aus den 40er-Jahren. Ort: Kulturverein Schneverdingen, Am Markt 2, 29640 Schneverdingen.

### **11:00 Uhr Bad Fallingbostal.**

Matinée im Park: Big Band Celle. Jazzgenuss einer pulsierenden Rhythmusgruppe, präzise und kraftvolle Brass-Sätze, entspannt swingende Saxophone sowie eine Sängerin mit weicher Stimme. Infos unter [www.badfallingbostal.de](http://www.badfallingbostal.de). Ort: Musikpavillon Bad Fallingbostal, Sebastian-Kneipp-Platz 1, 29683 Bad Fallingbostal.

### **11:00 Uhr Walsrode.**

Golf-Schnupper-Kurse. Kostenloser Einblick in die Welt des Golfsports. Anmeldung und Info unter [www.tietlingen.de](http://www.tietlingen.de) oder Tel.: 05162/3889. Ort: Golf Club Tietlingen, Tietlingen 6c, 29664 Walsrode.

### **12:00 Uhr Honerdingen.**

Tag der offenen Tür der Wolthers Brotkarte inkl. Hüpfburg, Fotobox, Glücksrad, Kinder können Kekse verzieren, Kaffeebar mit verschiedenen Kaffeespezialitäten, Herzhafte und süße Snacks, Cocktails, Softdrinks, Verkostung unseres Jubiläumsbrottes 1946er, Kinderspiele mit der Jugendfeuerwehr Honerdingen,

Backstubenführung. Ort: Honerdingen 107, 29664 Walsrode.

### **14:00 Uhr Soltau.**

Kinderfest im Böhme-Familienpark. Jedes Jahr im Sommer verwandelt sich Soltau Böhmepark für das Kinderfest in ein wahres Spielparadies für Kinder. Alle Infos auf [Soltau.de](http://Soltau.de). Ort: Böhmepark Soltau, Alter Badeweg 3, 29614 Soltau.

### **15:00 Uhr Schneverdingen.**

Stadtfest in Schneverdingen. Ort: Innenstadt Schneverdingen, Schulstraße, 29640 Schneverdingen.

### **15:00 Uhr Verden.**

„Besondere“ Stadtführung „Königin Christina & die Schweden“. Kontakt: Tel.: 04231/12345. Ort: Lugenstein, Große Straße 131, 27283 Verden (Aller).

### **17:00 Uhr Schneverdingen.**

Fumito Nunoya Marimba Solo Konzert - Marimba Exkursion. Mit seinem Solokonzert gestaltet Fumito Nunoya einen Abend der besonderen Art. Das Publikum erlebt eine Bandbreite dieses außergewöhnlichen Instruments mit Kompositionen von J.S. Bach, George Gershwin, Ennio Morricone sowie eigene Kompositionen. Karten an der Abendkasse. Reservierungen unter Tel.: 0173-8009206. Ort: Eine-Welt-Kirche, Ernst-Dax-Straße 8, 29640 Schneverdingen.

### **17:00 Uhr Soltau.**

Pop Meets Classic - Konzert mit Picknick. Beim Picknick in der wunderschönen Parkanlage von Breidings Garten die mitreißende Musik der Heidekreis Musikschule Open Air genießen. Das Jugendstreicherorchester mit Band und Gesangssolistinnen und -solisten wollen mit einem bunten Mix aus Klassik, Rock, Pop und Filmmusik die Gäste begeistern. Ort: Breidings

Garten, Breidingsgarten 5, 29614 Soltau.

## **Mo. 29.06.**

### **19:00 Uhr Soltau.**

„Therme Live“ mit H11, die mit Songs aus den 80er- bis 2000er-Jahren für beste Stimmung sorgt. Ort: Soltau Therme, Mühlenweg 17, 29614 Soltau.

### **19:00 Uhr Bispingen.**

Namasté unter Reet - Yoga & Wohlfühlen auf dem Stimbekehof. Anmeldungen bei Katja Fiß unter Tel.: 0151-68148742. Ort: Stimbekehof, Oberhaverbeck 2, 29646 Bispingen.

## **Di. 30.06.**

### **10:30 Uhr Schneverdingen.**

Kleine Schnucken Auszeit. Mach mal Pause und atme durch auf einem Streifzug mit unserem Schäfer und seiner Herde durch die facettenreiche Heidelandschaft. Erleben Sie Entschleunigung bei diesem 2-stündigen Spaziergang und sammeln Sie Eindrücke aus dem Leben und der Tätigkeit eines Schäfers. Eine Anmeldung in der Schneverdingen Touristik oder Tel.: 05193 93800 bis 16:00 Uhr des Vortages ist erforderlich. Treffpunkt: Heide Kiosk Höpen, Höpen 100, 29640 Schneverdingen.

# HOTSPOTS

SEHENSWERTES UND AUSFLUGSZIELE AUF EINEN BLICK

## BAD FALLINGBOSTEL:

### Tourist-Information Bad Fallingbostel

Vogteistraße 1  
29683 Bad Fallingbostel  
Tel. 05162/4000  
badfallingbostel@vogelpark-region.de  
www.vogelpark-region.de  
Geöffnet: Ostern-Oktober  
Mo.-Do. 9-12 Uhr und 13-17 Uhr,  
Fr. 9-13 Uhr  
Oktober-Ostern: eingeschränkte  
Öffnungszeiten.

### Bücherei

Stadtbücherei im Kurhaus  
Sebastian-Kneipp-Platz 1, 29683 Bad  
Fallingbostel. Tel. 05162/1358.  
Mo. geschl., Di., Mi., Do. und Fr. 10-12  
Uhr u. 14-18 Uhr, Sa. 10-13 Uhr

### Service

#### Funk Taxi 6006

Inh. J. Deichmann  
Vogteistrasse 53  
29683 Bad Fallingbostel  
Tel. 05162/6006  
Fax 05162/988924  
info@event-car6006.de

### Hof der Heidmark

Gedenkstätte im Liethwald  
Soltauer Str. 24, 29683 Bad Falling-  
bostel. Besichtigung donnerstags  
15.30-18 Uhr (Gründonnerstag bis  
Oktober) und nach Vereinbarung:  
0151/10616770.

### Kurpark

Mit Kräutergarten, Boulebahn,  
Barfußpark, Fitnesspark.

### Lieth

Stadtwald der Kreisstadt,  
steile Abhänge zur Böhme,  
Denkmal der Brüder Freudenthal

### Suva Kitchen

Am Rooksberg 1,  
29683 Bad Fallingbostel.  
Tel. 05162/9851939.  
info@suvaikitchen.de  
www.suvaikitchen.de  
Di. - Sa. 11:30-16 Uhr + 17-22 Uhr,  
So. 11:30-16 Uhr + 17-21 Uhr,  
Montag: Geschlossen

### Lieth-Freibad Bad Fallingbostel – geöffnet

Soltauer Straße 26,  
29683 Bad Fallingbostel  
Tel. 05162/2226  
Mo. 10:00 – 19:00 Uhr  
Di. - Fr. 07:30 – 19:00 Uhr  
Sa. + So. 10:00 – 19:00 Uhr  
Aktuelle Informationen auf  
www.badbt.de

### Museum der Archäologischen Arbeitsgemeinschaft

Michelsenstr. 1, Bad Fallingbostel,  
Tel. 015228683761, für Sonderöff-  
nungszeiten ist die 015228683761 zu  
wählen. Unsere Öffnungszeiten sind  
von April bis Oktober jeden Do. von  
16-18 Uhr oder nach Vereinbarung.

### Megalithpark Osterberg

Erstarrungssteine, Umwandlungs-  
steine, Sedimentsteine

## BOMLITZ:

### Bücherei

August-Wolff-Str. 3, 29699 Walsrode  
Tel. 05161/4810050  
Mi. und Fr. 10-12 Uhr u. 15-18 Uhr,  
Do. und Sa. 10-12 Uhr

### Cordinger Mühle (1408)

Von der Warnau angetriebene funk-  
tionsfähige Wassermühle mit zwei  
Mahlgängen. Bj. 1810 mit Backhaus



© Lueneburger Heide GmbH



### Eibia

Ehemaliges Gelände der Pulverfabrik, heute Naherholungsgebiet. Waldgebiet mit ausgeschilderten Reit- und Wanderwegen. Zugehörig Lohheide mit ausgedehnten Heideflächen, Hügelgräber, vom Parkplatz Borg und Parkplatz Sportanlage Benefeld aus zu erreichen

### BOTHMER:

#### Alte Dorfschule

Alte Dorfstr. / Vor dem Felde, 29690 Schwarmstedt. Tel. 05071/8688, 1908/09 erbaut; Unterricht wie zu Kaisers Zeiten. Geöffnet: Mai-Sept. So. 15-17 Uhr sowie nach Vereinbarung

### BISPINGEN:

#### Bispingen-Touristik e.V.

Bahnhofstr. 19, 29646 Bispingen  
 info@bispingen-touristik.de  
 www.bispingen.de  
 Juli bis September Mo.-Fr. 9-18 Uhr,  
 Sa.+So. 10-13 Uhr

#### Bademöglichkeit

#### Brunausee

Baden, Tretbootfahren, Gastronomie in Behringen

#### Bücherei – wieder geöffnet

Ortsbücherei im Pfarrhaus,  
 Kirchweg 5, 29646 Bispingen,  
 Mo. 15-17 Uhr (nicht in den Ferien)  
<https://bit.ly/3IACqoD>  
 Mini-Bibliothek am Spökenkieker

#### Dat ole Hus

Das Heide- und Freilichtmuseum in Wilsede zeigt Wohnen und Arbeiten auf einem Heidehof um und nach 1850. Öffnungszeiten: Mai - Oktober, täglich 10-16 Uhr

#### Greifvogelgehege Bispingen

An der Bundesstr. 209, 29646 Bispingen. Mai - Oktober: Mi., Sa., So. und feiertags ab 15 Uhr. Tel.: 05194/7888.

#### Landschaftspark Iserhatsche

Nölle Str. 40, 29646 Bispingen.  
 Tel.: 05194/1206. Jagdvilla, Barockgarten, Glaskunst, Streichholzkunst, Montagnetto, Bier-Phillumenie-Sammlung. Geöffnet Mo.-So. und an Feiertagen 10-16 Uhr.

#### Bademöglichkeit

#### Luhetalbad Bispingen

Ab jetzt Freibadsaison:  
 www.ihr-stadtwerk.de/de/Menue/Baeder/Luhetalbad/  
 Trift 19, 29646 Bispingen  
 Mo. 13-20.30 Uhr, Di.-Fr. 6.45-20.30 Uhr, Sa.- So.- u. Feiertage 10-18 Uhr, Sonntag (Schlechtwetter) 10-14 Uhr

#### Verein Naturschutzpark e.V.

Niederhaverbeck 7, 29646 Bispingen  
 www.verein-naturschutzpark.de

#### Wildbienen-Erlebnispfad

2,5 km langer Weg mit 16 Stationen  
 Niederhaverbeck 3, 29646 Bispingen  
 März - 14. Juli, Sa., So. und an Feiertagen sowie vom 15. Juli - Oktober, von 10-17 Uhr geöffnet. Gruppen nach Vereinbarung.

#### Wilseder Berg

Im Zentrum des Naturschutzgebietes Lüneburger Heide

### BOCKHORN:

#### FloraFarm Ginseng

Bockhorn 1, 29664 Walsrode.  
 Tel. 05162/1393  
 Von Mai bis September, Mo.-Fr. von 10-17 und Sa. von 10-13 Uhr geöffnet

### CELLE:

#### Bomann-Museum

Schlossplatz 7, Tel. 05141/12372  
 Eines der größten kulturgeschichtlichen Museen in Niedersachsen.  
 Di.-So. 11-17 Uhr

#### Residenzmuseum im Celler Schloss

Schlossplatz 1, Tel. 05141/12373  
 Präsentiert in den historischen Schlossräumen die Geschichte des bedeutenden Welfenschlosses und seiner Bewohner

### DORFMARK:

#### Dorfmark-Touristik e.V.

Altes Rathaus, Marktstr. 1  
 Tel. 0 51 63/3 66 01 60,  
 Fax 0 51 63/3 66 01 70  
 www.dorfmark-touristik.de  
 info@dorfmark-touristik.de

#### Bücherei

Zweigstelle Stadtbücherei  
 Bad Fallingbostel, Marktstr. 1,  
 im Alten Rathaus, Tel. 05163/290564  
 Mo. und Mi. 15-17 Uhr

#### Oldtimer Trecker-Museum

G. Tryba, Bultmanns Hof Dorfmark  
 Visselhöveder Str. 5, 29683 Dorfmark  
 Tel. 05163/6336, Geöffnet: Di. 10 - 16 Uhr oder nach tel. Vereinbarung

#### Bademöglichkeit

#### Strandbad Dorfmark

Becklinger Str., 29683 Dorfmark,  
 Tel. 05163/6118  
 In der Saison täglich 13-18 Uhr



© Trecker-Museum Dorfmark

**DÜSHORN:****Dorfmuseum**

Kirchstr. 4, Tel. 0173/4271201  
Sammlung historischer,  
ländlicher Kulturgüter.  
Geöffnet: April - Oktober  
Besuchszeiten nur nach Vereinbarung

**EBBINGEN:****Grundloser See mit Moor**

Landschaftsschutzgebiet, vom Park-  
platz Ebbinggen aus oder von Fulde

**EICKELOH:****Gierseilfähre Eickeloh**

Technisches Denkmal, Zur Fähre /  
Fährweg, Fährtermine von Mai bis  
Oktober im Eventkalender.  
Aktuell: 14. + 28. Juni.

**GILTEN:****Bothmer Mühle**

29690 Gilten. Tel. 05139/3532  
Besichtigung nach Absprache

**HODENHAGEN:****Tourist-Information**

im Rathaus 29693 Hodenhagen  
Bahnhofstraße 30  
Tel. 05164/9707733, Fax 9707797

**Bücherei**

Bürgerhaus, Bahnhofstr. 28,  
29693 Hodenhagen.  
Tel.: 05191/5629 (über Soltau).  
Geöffnet: Do. 14-17 Uhr

**Das kleine Angelmuseum**

Nelkenweg 6, 29693 Hodenhagen.  
Tel. 05164/484  
Besichtigung nach Vereinbarung

**Reparatur-Café**

Volksloh 2, 29693 Hodenhagen  
Tel. 0172/5994373  
Reparieren statt wegwerfen.  
Jeden ersten Dienstag im Monat,  
14-17.30 Uhr.

**Serengetipark-Hodenhagen**

Am Safaripark 1, 29693 Hodenhagen

**INSEL:****Pult- und Federkiel-Museum**

Reinsehler Weg 2, 29640 Schnever-  
dingen. Tel.: 05193/6969, Einblick in  
schulische Abläufe früherer Zeit. Geöff-  
net: Mai-Okt., Mi., Sa. u. So. 14-17 Uhr

**KIRCHLINTELN:***Regional speisen***Zwitscher-Stübchen**

Bendingbosteler Dorfstr. 26  
27308 Kirchlinteln-Bendingbostel  
Tel. 04237/1046  
www.gaststaette-zwitscherstuebchen.de

**KRELINGEN:****Heidefläche**

mit Bienenzaun und Schafstall

**Großsteingrab**

Nordöstlicher Ortsrand, über den  
Rundwanderweg D3 ausgeschildert

**LAUENBRÜCK:***Tier- & Landschaftspark***Landpark Lauenbrück**

Wildpark 1, 27389 Lauenbrück  
Tel: 04267/954760  
park@landpark.de, www.landpark.de  
Apr.-Okt. 8-18 Uhr, Nov.-Mär 8-17 Uhr

**LÜNEBURG:****Tourist-Info**

Lüneburg Marketing GmbH  
Rathaus/Am Markt, 21335 Lüneburg  
Tel.: 0800/220 50-05, Fax:  
04131/207 66-44,  
touristik@lueneburg.info  
Öffnungszeiten in der Saison (Mai-  
Okt. u. Dez.): Mo.-Fr. 9.30-18 Uhr, Sa.  
9.30-16 Uhr, So. 10-16 Uhr

**Altes Rathaus**

Am Markt 1, 21335 Lüneburg. Ein  
Ensemble aus Einzelbauten. Kann zu  
großen Teilen besichtigt werden.

**An der Münze und Schröderstraße**

An der Münze, 21335 Lüneburg.  
Straßenzug auf dem sich das Leben  
Lüneburgs tummelt.

**Bücherei**

Franziskanerkloster und Ratsbücherei  
Am Marienplatz 3, 21335 Lüneburg.  
Seit 1555 im ehem. Franziskanerklos-  
ter der Stadt – eine der ältesten  
Stadtbibliotheken Deutschlands.

**Halle für Kunst**

Reichenbachstr. 2, 21335 Lüneburg

**Industrie- und Handelskammer**

Eines der imposantesten Gebäude  
des Platzes, Am Sande 1, 21335  
Lüneburg

**Kloster Lüne mit Textilmuseum**

1172 gegründete Benediktinerin-  
nen- Kloster Lüne inmitten einer  
Grünanlage mit altem Baumbestand.



© Wildpark Lüneburger Heide

**MEINERDINGEN:****Kirch-Café Meinerdingen**

im alten Pfarrwitwenhaus von 1649  
Dorfallee 16, 29664 Walsrode  
dienstags 14-18 Uhr  
Tel.: 05161/8790 (zu Bürozeiten)

**NEUENKIRCHEN:****Tourist-Information**

Kirchstraße 9, 29643 Neuenkirchen  
Tel. 05195/94099, Fax 940829  
www.heidetouristik-neuenkirchen.de,  
tourismus@dasneuenkirchen.de  
Öffnungszeiten in der Saison (Apr.-  
Okt.): Mo.-Do. 8.30-17 Uhr, Fr. 8.30-14  
Uhr, Sa. 8.30-12 Uhr; Öffnungszeiten  
außerhalb der Saison (Nov.-Mär.): Mo.  
8.30-16 Uhr, Di.-Fr. 8.30-13 Uhr, Sa.  
geschlossen

**Springhornhof**

Tiefe Straße 4, 29643 Neuenkirchen  
Tel. 05195/933963  
Projekt Kunst in der Landschaft  
Geöffnet: Di.-So. 14-18 Uhr

**Schröers-Hof**

Kirchstr. 9, 29643 Neuenkirchen  
Tel. 05195/933810  
Geöffnet: April-Okt. Mo.-Fr. 8.30-17 Uhr, Sa. 8.30-12 Uhr.  
Nov.-März Mo. 8.30-16 Uhr,  
Di.-Fr. 8.30-13 Uhr, Samstag  
geschlossen. Bücherei: Mi. 14-17 Uhr

**NEUSTADT:****Wassermühle Vesbeck**

Vesbeck, Beekestraße., 31535 Neustadt. Besichtigung nach Absprache möglich. Tel. 05073/1228 o. 1590

**NINDORF:****Wildpark Lüneburger Heide**

Am Wildpark, Tel. 04184/89390  
Ganzjährig geöffnet:  
1. Nov.-28. Febr. 9.30-16.30 Uhr,  
1. März-31. Okt. 8-19 Uhr  
Tel.: 04184/89390

**OSTENHOLZ:****Sieben Steinhäuser**

Nato-Truppenübungsplatz.  
Bereits 1832 unter Denkmalschutz  
gestellt. Zur Gruppe gehören 5 Stein-  
gräber hinter Schutzwällen.

**RETHEM:****Tourist-Information**

Im Rathaus Rethem, Lange Straße 4,  
27336 Rethem/Aller  
Tel. 05165/989888, Fax 989898  
www.aller-leine-tal.de,  
rathaus@rethem.de

**Bücherei**

Samtgemeindebücherei, Londystr. 3.,  
27336 Rethem/Aller.  
Tel.: 05165/2900107  
Öffnungszeiten: Mo. 9.30-10 Uhr,  
Mi. 16-18 Uhr. In den Sommerferien  
ist die Bücherei mittwochs geöffnet.

**Bockwindmühle (1594)**

Im Lony-Park, direkt an der Aller,  
Stand bis 1955 im Dorf Frankenfeld.  
Besichtigung nach Absprache.  
Tel. 05165/9898-88

**Burghof Rethem**

Lange Str. 2, Tel. 05165/2900000.  
www.burghof-rethem.de. Veranstal-  
tungs- und Kulturzentrum mit wech-  
selnden Ausstellungen, direkt an der  
Aller gelegen. Burghof-Café der Land-  
frauen sonntags 14-17 Uhr, in der Regel  
März-Oktober. Führungen auf Anfrage.

**Mietwagen Helms**

27336 Rethem  
Tel. 05165/98900  
info@mietwagen-helms.de  
www.mietwagen-helms.de

**SCHNEVERDINGEN:****Tourist-Info**

Schneverdingen Touristik  
Rathauspassage 18  
Tel. 05193/93800, Fax 05193/93890  
www.schneverdingen-touristik.de  
**15. Juli - 15. September:**  
Sa. 10-16 Uhr, So. 10-13 Uhr  
**Mai - Okt.:** Mo.-Fr. 9-18 Uhr, Sa. 10-13 Uhr,  
**November - April:** Mo.-Fr. 9-16 Uhr

**De Theeshof**

Langelohsberg/Hansahlener Dorfstr.,  
29640 Schneverdingen.  
Tel 05193/2199  
Historische Hofanlage  
Geöffnet: Mai-Okt. Do.-So. 15-18 Uhr.

**Eine-Welt-Kirche**

Ernst-Dax-Straße 8, 29640 Schne-  
verdingen. Ein dezentrales Ex-  
po2000-Projekt. Verbaut wurde das  
sonst kaum verwertbare Kiefern- u.  
Eichenholz aus der Region. April-  
Oktober Mo.-Do. und Sa. 10-12 Uhr,  
tägl. 15-17 Uhr

**Heidegarten**

1990 fertiggestellt zeigt er mehr  
als 200 verschiedene Heidesorten  
in über 200.000 Pflanzen.

**Regional speisen****Der Schnuckenhof in Wesseloh**

Wesseloher Str. 44a,  
29640 Schneverdingen-Wesseloh,  
Tel. 04265/8274  
www.schnuckenhof-wesseloh.de  
Heidschnuckenspezialitäten im eige-  
nen Lokal. Öffnungszeiten: Mo., Fr.,  
Sa. 17-22 Uhr und nach Vereinbarung

**Höpen**

Westlich vom Wilseder Berg vorge-  
lagerte Hügelkette. Vom Höpenberg



© Lueneburger Heide GmbH

(119 m NN) Fernblick bis zum Wil-  
seder Berg. Heidschnuckenaustrieb  
Mai-Okt. täglich gegen 10.30 Uhr.

**Pietzmoor**

5 km Rundwanderweg mit befestigten  
Bohlenstegen quer durch die geheim-  
nisvolle Umgebung.

**Entdecken****Walderlebnis Ehrhorn****und Ameisen-Erlebnis-Ausstellung**

Ehrhorn 1, 29640 Schneverdingen  
Tel: 05198/987120; Öffnungszeiten:  
Mai - Mitte Oktober Sa., So. und an  
Feiertagen 10-17 Uhr und nach tele-  
fonischer Vereinbarung.  
www.ehrhorn-heide.de oder  
www.ameisenzentrum.de

**Walter-Peters-Park**

mit großem Spielplatz,  
Kneippbecken zum Wassertreten.

**SCHWARMSTEDT:****Tourist-Information**

Am Markt 1, 296920 Schwarmstedt,  
Tel. 05071/8688  
www.schwarmstedt.de  
Tourismusregion Aller-Leine-Tal  
Am Markt 1, Tel. 05071/912558  
Fax 05071/912557  
www.aller-leine-tal.de

**Bücherei Schwarmstedt**

Uhle-Hof, Unter den Eichen 3, 29690  
Schwarmstedt. Tel. 05071/80955  
Geöffnet: Mo. u. Di. 15-18 Uhr,  
Do. 15-19 Uhr, Fr. 9-12 Uhr

**Bücherei Lindwedel**

Schulstr. 2, 29690 Lindwedel,  
Di. 11-15 Uhr (nicht in den Ferien)  
www.fahrbücherei-heidekreis.de

## HOTSPOTS

### *Bademöglichkeit*

#### **Hallenbad Schwarmstedt**

Am Beu 4, 29690 Schwarmstedt.  
Tel. 05071/809-370.  
www.hallenbad-schwarmstedt.de

#### **Harry's klingendes Museum**

Neustädter Str. 25, 29690 Schwarmstedt. Tel. 05071/912941  
Privatsammlung mechanischer Musikinstrumente.  
Besichtigung nur mit Führung nach vorheriger Anmeldung.

## SOLTAU:

### **Tourist-Info**

Am Alten Stadtgraben 3, Soltau  
Tel. 05191/828282, Fax 8282-99  
www.soltau-touristik.de  
Geöffnet: Mo.-Do. 9-17 Uhr, Fr. 9-13 Uhr, Sa. 9-12 Uhr, Sa. geschlossen Nov. bis April

### **Die Bleilaus – Schrift- und Druckwelt**

Kirchstraße 2, 29614 Soltau  
Tel. 05191/3285  
Mo., Mi., Sa. von 14-17 Uhr oder nach Terminvereinbarung  
www.buchdruckmuseum-soltau.de

### **Breidings Garten**

Breidingsgarten 5, 29614 Soltau  
www.breidings-garten.de

### **Felto-Filzwelt**

Marktstraße 19, 29614 Soltau  
Täglich von 10-18 Uhr.  
www.filzwelt-soltau.de

### **Heide-Park-Resort**

Täglich ab 10 Uhr, www.heide-park.de

### **Spielmuseum Soltau**

Poststr. 7 und 15, 29614 Soltau,  
Tel. 05191/82182  
Öffnungszeiten: Täglich 10-18 Uhr



© Spielmuseum Soltau

### *Bademöglichkeit*

#### **Soltau Therme -**

#### **in die Natur eintauchen.**

Mühlenweg 17, 29614 Soltau  
Nutzungs- und Öffnungszeiten unter  
www.soltau-therme-online.de

## STELLICHTE:

### **Dorfcafé Stellichte**

Stellichte 15a, 29664 Walsrode.  
Geöffnet: So. 14-17 Uhr  
Tel. 05168/4802820  
www.lehrde-tal.de

### **Gutskapelle** (erbaut 1608-1610)

Stellichte 1, 29664 Walsrode.  
War bis 1975 im Privatbesitz, überrascht durch seine Pracht.  
Geöffnet ab Ostermontag bis zur Zeitumstellung im Herbst: offene Sonn- u. Feiertage 14-16 Uhr. Tel.: 05168/309

## UNTERLÜSS:

### **Urwald in der Südheide**

29345 Unterlüß  
Walderlebnispfad durch altes Waldgebiet mit Naturwaldreservat.  
Ausgangspunkt für Wanderungen durch das Lüßwaldgebiet ist der Parkplatz „Lüßwald“ an der L280.  
Tel.: 05052/6574

## VERDEN:

### **Tourist-Info**

Große Str. 40, 27283 Verden.  
Tel. 04231/12345,  
Fax 04231/12320, www.verden.de  
Mo.-Fr. 10-18 Uhr, Sa. 10-13 Uhr

### **Deutsches Pferdemuseum**

Holzmarkt 9, 27283 Verden.  
Tel. 04231/807140  
Geöffnet 10-17 Uhr, außer Mo.

### **Historisches Museum**

Untere Str. 13, 27283 Verden.  
Tel. 04231/2169  
Geöffnet: Di.-So. 10-13 Uhr u. 15-17 Uhr

### *Bademöglichkeit*

#### **Verwell**

Saumurplatz, 27283 Verden  
Tel. 04231/9566655,  
info@verwell.de, www.verwell.de

## WALSRODE:

### **Tourist-Information**

Vogelpark-Region  
Kirchplatz 2 im Kloster,  
29664 Walsrode  
Tel. 05161/7897482, Fax 7897483  
info@vogelpark-region.de  
www.vogelpark-region.de  
Geöffnet: ganzjährig  
Mo.-Do. 9-12 Uhr und 13-17 Uhr,  
Fr. 9-13 Uhr, Sa. geschlossen  
November – März: eingeschränkte Öffnungszeiten.

### *Restaurant*

#### **Argentinisches Steakhouse Mendoza**

Lange Straße 79, 29664 Walsrode,  
Tel. 05161/486061  
info@mendoza-walsrode.de  
www.mendoza-walsrode.de  
Mo.-Fr. 17-23 Uhr, Sa. 16.30-23.45 Uhr, So. 11.30-14.30 Uhr, 17-23 Uhr

### **Böhmetal Kleinbahn**

Die Kleinbahn verkehrt von Ostern bis 3.10. an jedem Sonntag um 14:25 Uhr ab Vorwalsrode nach Altenboitzen und zurück. Fahrkarten sind nur auf www.museumsbahn-walsrode.de bis zur Abfahrt des Zuges buchbar. Die Draisinen verkehren vom 1.5. bis 3.10. jeden Tag auf Voranmeldung um 11:30 oder 15 Uhr ab Hollige. Alle Fahrten mit Begleitung durch ehrenamtliches Personal. Sonderfahrten können auch außerhalb der Saison per Mail gebucht werden. Weitere Infos unter www.museumsbahn-walsrode.de, info@museumsbahn-walsrode.de oder Tel. 01522/1558560



© Böhmetal Kleinbahn

**Bücherei**

Stadtbücherei, Robert-Koch-Str. 1/  
Stadthalle, 29664 Walsrode.  
Tel. 05161/609752  
Di.-Fr. 10-18 Uhr, Sa. 10-12 Uhr

*Bademöglichkeit***Fitnessbad – geöffnet**

Hermann-Löns-Straße 23,  
296664 Walsrode  
Tel. 05161/4889980  
Mo. 10-16 Uhr  
Di. - Fr. 7-21 Uhr  
Sa. 11-18 Uhr „Ladies only“  
von 16- 18 Uhr (ab 16 Jahre)  
So. 11-17  
Aktuelle Informationen auf  
[www.badbt.de](http://www.badbt.de)

**Galerie Hohmann**

Kunst & Rahmung  
Hann. Str. 2 - Eingang Saarstr.  
29664 Walsrode, Tel. 05161/5517  
[www.galeriehohmann.de](http://www.galeriehohmann.de)

**Heidemuseum „Rischmannshof“**

Hermann-Löns-Str. 8,  
Tel. 05161/4810887 oder  
Tel. 05161/6777  
E-Mail: [seidel.walsrode@gmx.de](mailto:seidel.walsrode@gmx.de)  
Gehört zu den ältesten Freilichtmuseen  
in Norddeutschland. Geöffnet: 1. April  
-30. Nov. Mi.-Sa. 10-12.30 Uhr u. 13-  
17 Uhr, Sonn- u. Feiertage 13-17 Uhr

**Heidewachs Zierkerzenschnitzerei**

Ebbinger Str. 1a, 29664 Walsrode  
Tel. 05161/910660

**Hof Rengstorf**

Weiß- und Grünspargel, Fleisch  
und Wurst vom Duroc-Schwein und  
Galloway-Rind. Hofladen während der  
Spargelsaison tägl. 8-18 Uhr geöffnet  
Benzen Nr. 6, 29664 Walsrode, [info@hof-rengstorf.de](mailto:info@hof-rengstorf.de), Tel. 05161/3234

*Regional speisen & Kutschfahrten***Hotel Forellenhof**

Hünzingen 3, 29664 Walsrode.  
Kutschfahrten individuell buchbar.  
Anmeldung unter Tel. 05161/9700

**Kloster Walsrode****Evangelisches Damenstift**

Kirchplatz 2, Walsrode, Pilgerort,  
Kapelle und Park.  
April-Oktober täglich Di.-So. 15 Uhr  
Führung, Treffpunkt am Eingangstor.  
Anfrage unter Tel. 05161/4811989  
Kulturprogramm  
[www.kloster-walsrode.de](http://www.kloster-walsrode.de)

**Kuriositäten, Galerie und Geschenke**

Heinz Laurich, Worth 6,  
29664 Walsrode  
Tel. 0177/7355377  
Geöffnet Mo.-Fr. 14-18 Uhr,  
Sa. 9-12 Uhr oder nach Vereinbarung.

**Lönsgrab**

im Tietlinger Wacholderhain

**Weltvogelpark Walsrode**

Am Vogelpark, 29664 Walsrode.  
Tel. 05161/60440  
4.000 Vögel aus 650 Arten  
Geöffnet: 16. März-3. Nov.  
tägl. 10-18 Uhr, Juli/Aug. und am  
Wochenende bis 19 Uhr

**WIETZE:****Deutsches Erdölmuseum**

Schwarzer Weg 7-9, 29323 Wietze  
Tel. 05146/92340  
1858 fand eine der weltweit ersten  
ölfündigen Bohrungen hier statt.  
März-Nov. Di.-So. 10-17 Uhr,  
Juli-Aug. Mo.-So. 10-18 Uhr

**WIETZENDORF:****Wietzendorf Touristik**

Verkehrsverein Wietzendorf e. V.  
Kampstraße 4, 29649 Wietzendorf  
Tel. 05196/2190, Fax 05196/2275  
[www.wietzendorf-touristik.de](http://www.wietzendorf-touristik.de)  
Ostern-Oktober: Mo.-Fr. 10-13 Uhr u.  
14-17 Uhr  
Sa. 9-13 Uhr, November-Ostern:  
Mo.-Fr. 10-13 Uhr

*Bademöglichkeit***Südsee-Camp**

Badeparadies  
Südsee Camp 1, 29649 Wietzendorf,  
Tel. 05196/980330  
Für Tagesgäste ist eine vorherige te-  
lefonische Abfrage der Besuchsmög-  
lichkeit empfehlenswert. Siehe auch  
[www.suedsee-camp.de](http://www.suedsee-camp.de)



© Südseecamp

**Weitere Sehenswürdigkeiten**  
[findling-heideregion.de/#hotspots](http://findling-heideregion.de/#hotspots)

**Dein Hotspot  
fehlt hier noch?**

Dann sicher dir jetzt dieses  
unschlagbare Angebot:

Adresse,  
Kontakt Daten,  
Öffnungszeiten  
Mindestlaufzeit  
6 Monate

**Nur 15 Euro**  
monatlich

**fg**

## **ÄRZTLICHER/ AUGENÄRZTL.** BEREITSCHAFTSDIENST

Kassenärztliche Vereinigung außerhalb der Sprechzeiten: Ihr Anruf wird an den für Sie zuständigen Bereitschaftsdienst weitergeleitet  
116 117

## **DIE AUGENPARTNER AUGENÄRZTE**

Walsrode, Lange Str. 55-57  
Tel. (0 51 61) 4 88 50

Soltau, Poststr. 18-20  
Tel. (0 51 91) 9 78 01 33

Schneverdingen, Verdener Str. 10  
Tel. (0 51 93) 2 07 1

Schwarmstedt, Hauptstraße 15  
Tel. (0 50 71) 9 1 27 50

Hoya, Promenade 15  
Tel. (0 42 51) 6 7 0 8 00

## **ZAHNÄRZTLICHER NOTDIENST**

Samstag, Sonntag und an Feiertagen von 10 bis 11 Uhr (außerhalb dieser Zeit nur nach vorheriger telefonischer Anmeldung)

**6./7.06.2026:**  
Praxis Dres. Bastin, Walsrode,  
Tel.: 05161/1626

**13./14.06.2026:**  
Dr. Buchholz, Bad Fallingbostel,  
Tel.: 05162/7107

**20./21.06.2026:**  
Dr. Rösler, Schwarmstedt,  
Tel.: 05071/2122

**27./28.06.2026:**  
Dr. A. Bastin, Walsrode,  
Tel.: 05161/1626



## **TIERÄRZTLICHER NOTDIENST**

**6./7.06.2026:**  
Dr. Neddenriep, Bad Fallingbostel,  
Tel.: 05162/2768

TÄ Seyer-Carstens, Düshorn,  
Tel.: 05161/6098770

**13./14.06.2026:**  
Gem. Praxis Rabe/Söchting, Walsrode,  
Tel.: 05161/4813004  
TÄ Bockhorn, Krelingen,  
Tel.: 05167/911051

**20./21.06.2026:**  
Dr. Riedel, Benzen,  
Tel.: 05161/6231

Dr. Krull, Hodenhagen,  
Tel.: 05164/800381

**27./28.06.2026:**  
TÄ Lünebach-Hüner, Idsingen,  
Tel.: 01523/1601800  
Tierärztl. Praxis Schwarmstedt,  
Dr. Jürgens,  
Tel.: 05071/912330

## **APOTHEKEN NOTDIENST**

**6.06.2026:**  
Birken-Apotheke, Bomlitz,  
Tel. 05161/4542

**7.06.2026:**  
Alte Rats-Apotheke, Walsrode,  
Tel.: 05161/5563

**13.06.2026:**  
Michaelis-Apotheke, Bomlitz-Benefeld,  
Tel.: 05161/941414

**14.06.2026:**  
Stadt-Apotheke, Walsrode,  
Tel. 05161/71155

**20.06.2026:**  
Neue Apotheke, Visselhövede,  
Tel. 04262/94410  
Heide-Apotheke, Schwarmstedt,  
Tel. 05071/98190

**21.06.2026:**  
Löns-Apotheke, Walsrode,  
Tel. 05161/98780

**27.06.2026:**  
Alte Apotheke, Visselhövede,  
Tel. 04262/2252  
Germania-Apotheke, Schwarmstedt,  
Tel. 05071/912021

**28.06.2026:**  
Löwen-Apotheke, Hodenhagen,  
Tel.: 05164/91133



**WICHTIGE RUFNUMMERN**

Feuerwehrnotruf/Rettungsdienst:  
(0 51 91) 1 92 22

Ärztlicher  
Bereitschaftsdienst **116 117**

Anforderung des Notarztes/  
Rettungswagen und liegenden  
Krankentransportes über die  
Rettungsleitstelle des Landkreises  
Heidekreis **112**

**Bundespolizei-Hotline**  
(08 00) 6 88 80 00

Ständige Notdienst-Rufnummern:  
**Heidekreis-Klinikum GmbH**  
Krankenhaus Walsrode  
(0 51 61) 60 20

**Krankenhaus Soltau**  
(0 51 91) 60 20

**Polizei-Notruf** **110**

# SOMMER. SONNE. SORGLOS LESEN.

**6 Wochen  
für 6€**

Ob Fernreise oder Heideurlaub –  
Mit dem **E-Paper der Walsroder  
Zeitung** bist du den ganzen  
Sommer informiert.



[wz-net.de/sommer26](http://wz-net.de/sommer26)



HEIDE  
HORT

# SOMMERFEST IM HEIDEHORT

27. Juni  
2026

14 - 18 Uhr



IMBISS, EIS & GETRÄNKE  
KINDERPROGRAMM  
HOBBYMARKT  
LIVE-MUSIK

*Barbara*

*D&S*

HELENE FISCHER DOUBLE