

fg
JG 17 / 07 2026

findling

DAS FREIZEIT- UND EVENTMAGAZIN FÜR DIE HEIDEREION – Juli

DER JULI HAT HEIMSPIEL

HEISS BEGEHRTE EVENT-TIPPS IM SOMMER

EINZIGARTIGE ARTENVIELFALT

Familienausflug in den
Weltvogelpark Walsrode

TIERERLEBNISSE UND NATURABENTEUER

Buntes Ferienprogramm im
Wildpark Lüneburger Heide

„OPEN HOUSE“

50 Jahre Galerie Hohmann

ABENTEUER-SOMMER

Ferien erlebnisse bei Dodenhof



AN JEDER ECKE
ETWAS LOS!

Heidelbeeren aus Deiner Region

Heidelbeerfest

26.07.2026 AB 11 UHR

VERSCHIEDENE AUSSTELLER - SPIEL & SPASS - LIVE MUSIK - GRILL - SÜSSE LECKEREIEN - SPANFERKEL

Heidelbeerfest – Der Sommerhöhepunkt in Grethem!
Erleben Sie einen entspannten Sonntag mit regionalen Ausstellern, Spiel und Spaß für die ganze Familie, leckerem Essen und die Krönung des ersten Heidelbeerkönigs.

15 UHR: KRÖNUNG DES HEIDELBEERKÖNIGS BEN I.



Blaubeer
Land

Grethemer Hauptstraße 35
29690 Grethem
Telefon Café 05164-9999689
Telefon Büro 05164-9999680
kontakt@blaubeergarten.de
www.blaubeerland.de
www.blaubeerland-cafe.de

Café, Hofladen, Frühstücksbuffet, Selbstpflückplantage



Öffnungszeiten:

Café (Juli - August):

Mittwoch - Sonntag
13:00 - 18:00 Uhr

SB-Hofladen:

Täglich
8:30 - 17:00 Uhr

Frühstücksbuffet von 9:00 bis 11:45 Uhr am:

12.07.2026 09.08.2026 13.09.2026 27.09.2026

Für Reservierungen oder Vorbestellungen bitte unter der Telefonnummer 05164-9999689 anrufen oder direkt im Café anfragen.

An buffetfreien Sonntagen bieten wir unser kleines Frühstück an.

Selbstpflückplantage: Entdecken Sie unsere Biopflanzung in Hodenhagen beim Selbstpflücken – einfach „Hodenhagen-Basselmanssheide“ in das Navi eingeben und der Beschilderung folgen.

Öffnungszeiten: ab dem 3. Juli von Dienstag bis Sonntag von 10:00 bis 17:00 Uhr.

Jetzt einziehen und gemeinsam wohnen!

UNSER WOHNPROJEKT IST BEZUGSFERTIG!

Sie möchten im Alter oder auch schon eher nicht allein sein?

Dann ist unser neues Wohnprojekt genau das Richtige: eine liebevoll gestaltete WG mit neun Zimmern – teils mit eigenem Bad, auch für Paare geeignet. Gemeinschaftsräume wie ein Speisesalon, ein Kaminzimmer, eine große Küche und ein schöner, großer Garten mit Terrasse, Pool und Sauna laden zum Verweilen ein. Auch für Ihr Pferd ist Platz vorhanden.

Direkt nebenan: das Blaubeerland Café mit köstlichem Kuchen und Kaffeespezialitäten.

Adresse: Landvilla Badenhop GbR, Grethemer Hauptstrasse 35, 29690 Grethem



JETZT ANFRAGEN: CHRISTINA BADENHOP
INFO@BLAUBEERGARTEN.DE
05164/9999-680

07

HEISSE AUSSICHTEN FÜR DEN SOMMER

Es gibt eigentlich kaum noch ein Thema, zu dem es keine Umfrage beziehungsweise statistische Erhebung gibt. So wurden im vergangenen Jahr Menschen gefragt, was dazu beigetragen habe, dass sie sich in ihrem Sommerurlaub nicht erholen konnten. 61 Prozent sagten dazu, dass es ihnen nicht gelungen sei, abzuschalten. 29 Prozent litten unter Stress mit der Familie oder Freunden, fast ein Viertel der Befragten regte sich darüber auf, ständig erreichbar sein zu müssen. Ergebnisse, die nicht wirklich überraschen, genauso wenig, dass das Wetter eine große Rolle spielte. Jeweils 22 Prozent beklagten sich über „Große Hitze“ oder „Schlechtes Wetter“. Interessant dürfte sein, ob in diesem Jahr die Waage in eine Richtung ausschlägt. Die ersten Prognosen von Meteorologen erwarten, dass der Sommer in Deutschland insgesamt wärmer ausfallen wird als das historische Mittel. Gerade der Juli soll sehr heiß und trocken werden. Im Gegensatz dazu steht allerdings der Hundertjährige Kalender, der kurze Hitzephasen prognostiziert, den Monat aber eher von Gewittern und Niederschlägen geprägt sieht. Doch der Juli wird noch weitere offene Fragen beantworten. Die Bundesregierung möchte bis zu ihrer Sommerpause ihre Reformvorschläge einbringen, und es wird geklärt, wer sich in den USA zum Fußball-Weltmeister kürt. Zudem beginnen natürlich in diesem Monat die großen Ferien. Spanien soll als Urlaubsziel hoch im Kurs stehen. Dort werden mehr Touristen als je zuvor erwartet. Doch auch in unserer Region werden sich sicherlich viele Erholungssuchende einfinden, denen und den Zuhause-Geblienen natürlich neben vielen Attraktionen in der Natur oder in den Freizeitparks wieder ein abwechslungsreiches Veranstaltungsprogramm geboten wird. Und sollten die „Wetterfrösche“ recht behalten, gibt es in den Freibädern und Badeseen der Region Abkühlung zu finden.

Einen sonnigen Sommer wünscht

THOMAS RIESE



Alle Rechte vorbehalten, insbesondere das des öffentlichen Vortrags und der fotomechanischen Wiedergabe, auch einzelner Teile. Nachdruck, auch auszugsweise, nur mit Genehmigung des Verlages und mit Quellenangabe. Die namentlich gekennzeichneten Beiträge stehen in der Verantwortung des Autors. Hinweise für Autoren können beim Verlag angefordert werden. Für unaufgefordert eingesandte Manuskripte übernimmt der Verlag keine Haftung.

IMPRESSUM

Herausgeber: J. Gronemann GmbH & Co. KG
Lange Straße 14
29664 Walsrode
Tel. 05161/6005-0
Fax 05161/6005-28
findling@wz-net.de
www.findling-heideregion.de

Geschäftsführung: Martin Röhrbein,
Kai Röhrbein,
Clemens Röhrbein

Redaktion: Thomas Riese
(verantwortlich)

Tipps & Termine: Edgar Bräunig,
Tel. 05161/6005 11

Anzeigen: Clemens Röhrbein
(verantwortlich)

Anzeigenverkauf: Sandra Kuske,
Tel. 05161/600554

Preise lt. Mediadaten Nr. 59

Titelbild: © Firefly

Druck: Druckhaus Walsrode
GmbH & Co. KG
Hanns-Hoerbiger-Straße 6
29664 Walsrode

Auflage: 15.000 Exemplare

Redaktions- und Anzeigenannahmeschluss
für August: 16. Juli 2026

- 05** **EINZIGARTIGE
ARTENVIELFALT**
FAMILIENAUSFLUG IN DEN
WELTVOGELPARK WALSRODE
- 06** **TIERERLEBNISSE UND
NATURABENTEUER**
BUNTES FERIENPROGRAMM IM
WILDPARK LÜNEBURGER HEIDE
- 07** OLDTIMER-TREFFEN
FREILICHTBÜHNE STÖCKSE
- 08** SOLTAUER SALZ
LANDSOMMER-FÜHRUNG
- 09** DEUTSCHES PFERDEMUSEUM
- 10** „SING DAS DING“ VERDEN
SCHÜTZENFESTE IM JULI
- 11** **„OPEN HOUSE“**
50 JAHRE GALERIE HOHMANN
- 12** **ABENTEUER-SOMMER**
FERIENERLEBNISSE BEI DODENHOF
- 13** „HEIDE-CLASSIC“
- 14** AUSSTELLUNG MUSEUM SOLTAU
WILDPARK MÜDEN
- 15** KAMELFARM MARQUARD

- ▲ **16⁻²¹** **Live-Musik**
- 23** PLATTDEUTSCHE GLOSSE
- ▲ **24⁻²⁵** **Kinoprogramm**
- ▲ **EVENTKALENDER & HOTSPOTS**
- 26⁻³⁹** TERMINE
- 40⁻⁴⁵** HOTSPOTS
- 46** ÄRZTLICHE
(NOT-)DIENSTE



Weltvogelpark Walsrode – ein Familienausflug voller Abenteuer und Vielfalt

EINZIGARTIGE ARTENVIELFALT UND ZAHLREICHE ATTRAKTIONEN

Der Weltvogelpark Walsrode lädt Besucher aller Altersgruppen zu einem unvergesslichen Erlebnis ein. Als größter Vogelpark der Welt beherbergt er mehr als 4000 Vögel aus 650 Arten von allen Kontinenten auf einer Fläche von 24 Hektar. Neben seiner einzigartigen Artenvielfalt bietet der Park eine Vielzahl an Attraktionen speziell für Familien und Kinder.

Ein Highlight für Kinder ist der große Abenteuerspielplatz, der mit Hüpfburgen, Trampolinen, Klettertürmen, Riesenrutschen, Seilbahnen und Schaukeln ausgestattet ist. Für Erfrischung an warmen Tagen bietet zudem der Wasserspielplatz an der Uhu-Burg jede Menge spritzigen Spaß, bei dem kleine Abenteurer Staudämme bauen und neue Freundschaften schließen können.

In der australischen Erlebniswelt „Toowoomba“ können Kinder einen freifliegenden Lori-Schwarm aus nächster Nähe beobachten. Dieser interaktive Bereich ermöglicht es den kleinen Gästen, in die farbenfrohe Welt der exotischen Vögel einzutauchen. In der Freiflughalle wartet zudem die Gelegenheit, Vögel selbst zu füttern und ihre Flugkünste aus nächster Nähe zu bestaunen.

Zweimal täglich fasziniert die Flugshow mit atemberaubenden Flugkünsten, vorgeführt von erfahrenen Falknern und ihren majestätischen Vögeln. Ergänzt wird das Programm durch extra

dazu gebuchte Meet & Greets, bei denen Kinder ab zehn Jahren die Möglichkeit haben, Papageien, Pinguine, Greifvögel oder auch Faultiere hautnah zu erleben.

Neben den zahlreichen Attraktionen für Kinder bietet der Weltvogelpark Walsrode auch Ruhe und Erholung in seiner weitläufigen Gartenlandschaft. Besucher können gemütlich spazieren gehen, die farbenprächige Flora genießen und sich an verschiedenen Rastplätzen entspannen.

Der Weltvogelpark Walsrode ist ein ideales Ausflugsziel für Vogel Liebhaber und Familien, die einen Tag voller Spaß, Abenteuer und faszinierender Tierbegegnungen erleben möchten. Der Park öffnet täglich ab 10 Uhr.



5 €
RABATT



Foto: Weltvogelpark Walsrode

**5 €
RABATT**

**WO LEBEN
SICH VERBINDET**
IM WELTVOGELPARK WALSRODE

WWW.WELTVOGELPARK.DE

* Bei Vorlage dieses Coupons erhält eine Person 5 € Rabatt auf den einmaligen Tageseintritt. Gültig bis zum 1.11.2026. Nicht kombinierbar mit anderen Angeboten, Aktionen oder Rabatten. Eine Barauszahlung ist nicht möglich.



Fotos: Wildpark Lüneburger Heide

Angebote voller Tiererlebnisse und Naturabenteuer

WILDPARK UND BAUMWIPFELPFAD HEIDE HIMMEL MIT BUNTEM SOMMERFERIENPROGRAMM

Mit dem Ferienbeginn startet im Wildpark Lüneburger Heide und im Baumwipfelpfad Heide Himmel ein vielfältiges und buntes Sommerferienprogramm für Kinder. Vom ersten Ferientag an wartet ein abwechslungsreiches Angebot aus spannenden Tiererlebnissen und Naturabenteuern auf kleine Entdeckerinnen und Entdecker. Buchbar sind die Angebote unter <https://onlineshop.wild-park.de>.

Bei der Veranstaltung „Tierpfleger für einen Tag“ schlüpfen die Teilnehmer für einen Tag in die Rolle eines Tierpflegers und lernen die verschiedenen Aufgaben

kennen. Sie helfen beim Versorgen der Tiere und werfen einen Blick hinter die Tierparkkulissen. Das Angebot findet statt am 3. Juli, 4. und 10. August sowie am 20. Oktober, jeweils von 10 bis 13.30 Uhr.

Was macht Eulen so besonders? Dieser Frage wird beim „Juniorfalkner – Spezial“ am 16. Juli von 10 bis 13.30 Uhr nachgegangen. Dabei werden sich die Federn und Gewölle der Tiere ganz genau angeschaut, es wird Bekanntschaft mit einer kleinen Eule gemacht.

„Die Waldentdecker“ sind im Baumwipfelpfad Heide Himmel unterwegs. Die Teilnehmer entdecken, welche Tiere Spuren

hinterlassen und welche Zapfen zu welchen Bäumen gehören. Gemeinsam wird der Waldlehrpfad erkundet sowie Tiere und Insekten mit Lupen beobachtet. Die Veranstaltung findet am 8. und 29. Juli jeweils von 10 bis 13.30 Uhr statt.

Um Reptilien und Insekten geht es bei einem Workshop im Wildpark, bei dem die Teilnehmer die ersten Grundlagen für die Haltung und den Umgang mit diesen Tieren erlernen. Zudem dürfen sie mit Schildkröte, Schlange und Bartagame auf Tuchfühlung gehen. Das Angebot läuft am 9. Juli und 22. Oktober jeweils von 10 bis 13.30 Uhr.

Entdecke den Baumwipfelpfad Heide Himmel

Mehr NahTour

Über 1.200 Tiere + ganzjährig geöffnet
+ 2x täglich Greifvogel-Flugshow
+ tolle Spielplätze + Wildpark-Schule
+ Restaurants

WILD PARK
LÜNEBURGER HEIDE
Hanstedt-Nindorf / Autobahn A7

Schneeleopard

www.wild-park.de



OLDTIMER-TREFFEN IN BAD FALLINGBOSTEL

Historische Fahrzeuge kennenlernen

Der Verkehrsverein Bad Fallingbostel lädt wieder zum Oldtimer-Treffen auf den Sebastian-Kneipp-Platz ein. Am Sonntag, 19. Juli, von 10 bis etwa 15 Uhr erwartet die Besucher ein Tag voller nostalgischer Fahrzeuge, spannender Gespräche und gemeinsamer Begeisterung für historische Automobile und Motorräder.

Die Gäste haben die Möglichkeit, liebevoll restaurierte Klassiker zu bewundern und Erfahrungen mit Gleichgesinnten auszutauschen. Ob Vorkriegsmodell, Youngtimer oder seltenes Sammlerstück – alle historischen Fahrzeuge sind willkommen.

Für das leibliche Wohl und musikalische Unterhaltung ist gesorgt.



ENSEMBLE DER FREILICHTBÜHNE STÖCKSE SPIELT „DE CANASTA-CLUB“

Quartett kämpft um den Erhalt des Seniorenheimes

Das Ensemble der Freilichtbühne Stöckse führt im Juli das Stück „De Canasta-Club“ auf. Premiere wird auf der Bühne, Zum Alten Teich 5, am Freitag, 10. Juli, ab 20 Uhr gefeiert.

Helmut, Lydia, Rainer und Herta, das Quartett des Augustensenienheims, verbringt seine Tage am liebsten mit einer guten Partie Canasta. Eigentlich sind die vier zufrieden zwischen den üblichen Nörgeleien, butterbeschmierten Zeitungen, kaputten Hörgeräten und der guten Pflege ihres Altenpflegers Micha. Die Idylle wird allerdings durch die Ankündigung, der Heimleitung Frau Nattwedder, getrübt, dass es sein könnte, dass das Augustensenienheim geschlossen wird.

Entweder das Augustensenienheim oder das ebenfalls ortsansässige Seniorenheim Agathenstift. Prompt veranstaltet das Agathenstift einen Tag der offenen Tür mit allerlei Tamtam. Da will das Quartett in keinem Falle das Nachsehen haben und

veranstaltet kurzerhand eine Demonstration, die nicht den gewünschten Erfolg bringt.

Die Heimleitung ist zudem auch keine große Hilfe und unterbindet sämtliche Ideen, aber warum nur? Und wer ist dieser Herr im schwarzen Anzug?

Rainer hat letztlich die zündenden Ideen, wie man das Augustensenienheim retten kann. Nur Frau Nattwedder darf keinen Wind der ganzen Aktion bekommen, alles rein zufällig!

Ob es Helmut, Lydia, Rainer und Herta gelingt das Heim zu retten und was Doktor Bau, Köln, Gewürzkraut, der Männergesangsverein und St. Peter Ording damit zu tun haben – dies erfahren die Besucher an den Wochenenden im Juli und August.

Die Aufführungstermine gibt es unter www.freilichtbuehne-stoeckse.de. Kartenvorbestellungen unter Telefon (05026) 1399.





**Freilichtspiele
Stöckse** von 1986 e.V.

De Canasta-Club

Komödie in zwei Akten von Jan Schuba / Plattdeutsch von Martina Brünjes

Vorstellungen

Fr. 10. Juli / Sa. 11. Juli um 20.00 Uhr
So. 12. Juli um 15.00 Uhr
Sa. 18. Juli um 20.00 Uhr / So. 19. Juli um 15.00 Uhr
Mi. 22. Juli um 20.00 Uhr
Sa. 25. Juli / So. 26. Juli um 20.00 Uhr
Fr. 31. Juli um 20.00 Uhr
So. 02. August um 15.00 Uhr und um 20.00 Uhr
Fr. 07. August um 20.00 Uhr
Sa. 08. August um 20.00 Uhr
So. 09. August um 15.00 Uhr

Kartenvorbestellungen an den Spieltagen (05026) 1399
www.freilichtspiele-stoeckse.de

FÖRDERVEREIN LÄDT ZUR
VERANSTALTUNG
„WO SOLTAU SEINEN
NAMEN BEKAM“ EIN

Soltau Salz kehrt zurück

Warum heißt Soltau eigentlich Soltau? Diese Frage können nur noch wenige Menschen beantworten. Dabei liegt die Antwort in einer Besonderheit verborgen, die seit Jahrhunderten unter den Füßen der Soltau schlummert: der Sole. Genau dieses Stück Heimatgeschichte möchte der gemeinnützige Förderverein Soltau Salzieder wieder stärker ins Bewusstsein der Öffentlichkeit rücken.

„Wir möchten nicht einfach Salz herstellen“, sagt Vereinsvorsitzender Sascha Lühr. „Wir möchten Wissen bewahren, Geschichte vermitteln und Menschen für eine Besonderheit begeistern, die eng mit Soltau verbunden ist und die viele gar nicht mehr kennen.“

Dabei geht es den Vereinsmitgliedern ausdrücklich nicht um Nostalgie. Vielmehr soll aus der historischen Salzgeschichte ein lebendiges Projekt für die Gegenwart und Zukunft entstehen.

Die Vision reicht von öffentlichen Siedeaaktionen über Vorträge und Schulprojekte bis hin zu Veranstaltungen für Einheimische und Gäste.

Am Freitag, 17. Juli, lädt der Förderverein ab 19 Uhr in die Bibliothek Waldmühle ein. Unter dem Titel „Wo Soltau seinen



Foto: Förderverein Soltau Salzieder

Namen bekam“ erwartet die Besucher eine spannende Reise in die frühe Geschichte der Region. Im Mittelpunkt stehen die geologischen Besonderheiten der Soltau Solevorkommen, die Entstehung der Salzquellen und die Frage, warum die Sole bis heute eng mit der Geschichte und dem Namen der Stadt

verbunden ist. Die Veranstaltung richtet sich an alle, die mehr über die Ursprünge ihrer Heimat erfahren möchten und bietet spannende Einblicke in ein Kapitel der Stadtgeschichte, das vielen bislang unbekannt ist.

Weitere Informationen gibt es unter www.salz-soltau.de.

„HUNGRIG NACH KUNST“

Landsommer-Führung zu Hermine Overbeck-Rohte

Im Rahmen des Landsommer-Programms der Gästeführer/-innen im Heidekreis in der Lüneburger Heide begibt sich Ina Tietjen-Heil als Hermine Overbeck-Rohte am Sonntag, 12. Juli, ab 14 Uhr auf Spurensuche in Walsrode und berichtet aus ihrem Leben, das kein leichtes war. Sie war die erste Frau in Walsrode, die Kunst studierte, vermutlich die erste Walsroder Studentin überhaupt und mit ihrer Freundin Marie Bock die erste Malerin in Worpswede.

Der Beruf Malerin war Hermine sicher nicht in die Wiege gelegt, als sie als jüngstes Kind des Lederfabrikanten Carl

Rohte 1869 in Walsrode geboren wurde. Erst nach einer Ausbildung zur Krankenschwester und Tätigkeit als Erzieherin erlaubte ihr die Familie 1892 ein Malstudium in München. Ein Gemälde des jungen Worpsweder Künstlers Fritz Overbeck im Glaspalast in München 1896 erregte ihr Interesse. Sie wurde seine Malschülerin in Worpswede und 1897 seine Ehefrau.

Nach einer schweren Tuberkuloseerkrankung kehrte sie von einem Sanatoriumsaufenthalt in Davos 1909 nach Vegesack, Wohnort seit 1905, zurück, wo drei Tage später Fritz Overbeck im Alter von 39 Jahren plötzlich verstarb. Hermine Over-

beck-Rohte war von nun an alleinerziehende Mutter zweier Kinder und litt zeitlebens an den Folgen ihrer Erkrankung. Sie stellte ihre Bilder nie aus. Erst nach ihrem Unfalltod 1937 entdeckten ihre Kinder ihr umfangreiches Werk hinter den Bildern des Vaters. Seit 1999 gibt es ein Museum für das Ehepaar Overbeck in Vegesack, initiiert durch ihre Enkeltochter. Seit 2023 ist Walsrode mit Hermine Overbeck-Rohte der 49. Frauenort in Niedersachsen.

Die Führung „Hungrig nach Kunst“ startet auf dem Stadtplatz in Walsrode, Kleiner Graben (Wochenmarktgelände). Weitere Informationen unter 0174/9634761.

KURZWEILIGE ENTDECKUNGSTOUR IM DEUTSCHE PFERDEMUSEUM

Vom Urpferd bis zu den Größen des Reitsports

Können Pferde eine Fliege auf der eigenen Nase sehen? Wie sagt ein Pferd „Nein“? Und wieso hatte das Urpferd Zehen statt Hufe? Mitten im Pferdeland Niedersachsen lädt das Deutsche Pferdmuseum in der Reiterstadt Verden auf 1600 Quadratmetern Ausstellungsfläche Jung und Alt, Pferdefreunde und solche, die es noch werden wollen, zu einer kurzweiligen Entdeckungstour ein. Informativ und erlebnisreich zeigt es die spannende Geschichte zwischen Mensch und Pferd und dokumentiert, welchen großen Stellenwert das Pferd über Jahrhunderte für den Menschen hatte.

Die Museums-Reise beginnt beim fuchsgroßen Urpferdchen vor 55 Millionen Jahren, führt in die ukrainische Steppe, wo das Pferd bereits 3500 v. Chr. als Haustier gehalten wurde, streift die Streitwagen der Antike und begleitet weiter zu den mittelalterlichen Ritterturnieren. Die Besucher treffen auf den „Bamberger Reiter“ und erfahren, welche Vorteile Kummets und Moorschuhe für landwirtschaftliche Pferdegespanne hatten, wie das Grubenpony in die Grube kam und welche Tricks beim Pferdehandel angewandt wurden. Des Weiteren begegnen die Gäste bedeutenden Pferdekennern sowie erfolgreichen Größen des Reitsports und erfahren, wieso sich ausgerechnet Verden in der Pferdewelt international einen Namen gemacht hat.

Die Mitmachstationen sorgen dafür, dass beim Rundgang keine Langeweile aufkommt: So kann auf den Reit- und Kutschsimulatoren Platz genommen, die Welt mit Pferdeaugen betrachtet, die Rätselrallyes getestet und bei der Escape-Tour Professor Quantus dabei geholfen werden, einen irrwitzigen Plan umzusetzen. In der aktuellen Sonderausstellung „Bilder im Dunkeln“ werden die Besucher selbst zu Höhlenforschenden. Die Ausstellung führt 35.000 Jahre zurück in die Vergangenheit. In eine Zeit, in der Wildpferde, Mammuts und Wollnashörner durch Europa streiften und die Menschen im Schein von Fackeln lebten und tief im Inneren dunkler Höhlen beeindruckende Bilder schufen. Viele dieser Höhlen sind heute nicht mehr zugänglich, beherbergen aber noch immer diese ältesten Kunstwerke der Menschheit.

Die Menschen der Altsteinzeit malten vor allem Tiere an die Höhlenwände, aber auch geheimnisvolle Zeichen und nur sehr selten Menschen. Das Pferd war dabei das am häufigsten dargestellte Tier. Daneben finden sich aber auch Zeichnungen von Wisenten, Auerochsen, Steinböcken, Mammuts, Hirschen und vielen weiteren Tierarten. Bis heute werfen die Höhlenmalereien Fragen auf: Aus welchen Gründen brachten die Menschen ihre Zeichnungen tief im Inneren dunkler Höhlen an? Was bedeuten die Darstellungen? Mit welchen Techniken entstanden die Bilder? Und wie erzeugten die Menschen zu der Zeit Licht?

Die Sonderausstellung gibt Einblicke in diese Rätsel der Höhlenkunst und zeigt auf, welche Erkenntnisse Forschende heute aus den Zeichnungen ziehen.

Die im Neanderthal Museum in Mettmann entwickelte Sonderausstellung bietet ein ganz be-

sonderes Besucherlebnis. Denn der Ausstellungsraum ist fast vollständig abgedunkelt. Die Gäste erkunden die Bilder Schritt für Schritt im Licht ihrer mitgebrachten Taschenlampen oder Smartphones. Wer kein eigenes Licht dabei hat, kann am Museumsshop Taschenlampen erwerben. Die Sonderausstellung ist Dienstag bis Sonntag von 10 bis 17 Uhr geöffnet. Wer die Ausstellung nicht auf eigene Faust erkunden möchte, kann sich den öffentlichen Familienführungen anschließen. Weitere Informationen unter www.dpm-verden.de.



Fotos: Deutsches Pferdmuseum

HÖHLENKUNST DER EISZEIT

17. APR -
25. OKT
2026

BILDER IM DUNKELN

Entdecke die Ausstellung im Licht deines Smartphones oder deiner Taschenlampe.



Deutsches Pferdmuseum - Holzmarkt 9 - 27283 Verden
Öffnungszeiten: Di bis So, 10:00 - 17:00 Uhr
www.dpm-verden.de

NEANDERTHAL
MUSEUM
Eine Ausstellung des
Neanderthal Museums, Mettmann

„SING DAS DING“ IN VERDEN

Mitsing-Show mit Songs aus Rock und Pop

Was einst in Oldenburg begann, ist heute in ganz Norddeutschland bekannt und beliebt: Die Veranstaltungsreihe „Sing das Ding“ bringt Menschen zusammen, die Lust aufs gemeinsame Singen haben. Die Mitsing-Show findet am Freitag, 3. Juli, ab 20 Uhr in der Verdener Frischeschmiede, Artilleriestraße 6, statt. Hinter der Show stehen Marco Neumann und Marcus Friedeberg, bekannt aus der Band Off Limits und seit 1994 als Duo Pangea unterwegs. Mit Gitarre, Bodhrán und anderen Instrumenten schaffen sie einen unverwechselbaren Klang, der das Mitsingen zu einem echten Erlebnis macht. Gesungen werden Songs aus Rock, Pop, Folk, Charts und Partyklassikern – mitreißend interpretiert und mit großer Spielfreude auf die Bühne gebracht. Die Songtexte werden gut lesbar



projiziert, damit alle mitmachen können – ganz egal, ob stimmgewaltig oder schüchtern.

Der Eintritt ist frei, der Hut geht herum. Platzreservierungen sind möglich unter Telefon (04231) 957123.

SCHÜTZENFESTE IM JULI

Walsrode.

Schützenfest in der Eckernworth am 04.07.,
29664 Walsrode.

Jarlingen.

Schützenfest in Jarlingen am 04.07.,
Schützenplatz, 29664 Walsrode-Jarlingen.

Hützel.

Schützenfest in Hützel vom 10. bis 12.07.,
Schützenhaus Hützel-Steinbeck, Dorfstraße 8,
29646 Bispingen.

Soltau.

Schützenfest in Soltau vom 10. bis 12.07., Schützenplatz,
Schützenstraße 3, 29614 Soltau.

Düshorn.

Schützenfest in Düshorn am 12. und 13.07.,
Schützenplatz, 29664 Walsrode

Bispingen.

Heide-Schützenfest in Bispingen vom 17. bis
19.07., Schützenverein, Bahnhofstraße 901,
29646 Bispingen

Idsingen.

Schützenfest in Idsingen am 18.07.,
29664 Walsrode-Idsingen

Walsrode.

Schützenfest Vorbrück vom 31.07. bis 02.08.,
29664 Walsrode



„Open House“ mit Gemäldeverlosung

GALERIE HOHMANN FEIERT AM 12. JULI 50-JÄHRIGES BESTEHEN

50 JAHRE GALERIE HOHMANN

SEIT 1976



Rudolf Hausner



Eberhard Hückstädt



Wolfgang Schroeder



Mohamed Abla



Clemens Kindling



Michael Lembke

Was am 1. April 1976 mit „Kunst, Kaffee und Kuchen“ begann, entwickelte sich in Walsrode zu einer besonderen Erfolgsgeschichte. Viele hielten die Idee einer Galerie mit Wiener Kaffeehaus-Atmosphäre damals beinahe für einen Aprilscherz. Doch schon bald wurde die Galerie Hohmann in der Hannoverschen Straße zu einem beliebten Treffpunkt für Kunstfreunde und Kulturschaffende. Zahlreiche Künstlerinnen und Künstler aus dem In- und Ausland präsentierten dort ihre Werke. Eine besondere Verbindung besteht bis heute zum ägyptischen Künstler Mohamed Abla, dessen Skulptur „Sisyphus“ das Stadtbild Walsrodes nachhaltig prägt. Umso mehr freut es Ursula und Werner Hohmann, dass Mohamed Abla seinen Besuch angekündigt hat. Auch regionale Künstler haben das kulturelle Gesicht der Stadt mitgestaltet. Besonders hervorzuheben ist Wolfgang Schroeder. Zu seinen Werken zählen unter anderem das Wasserspiel „Planetarische Kreisbahnen“ am Klostersee sowie der „Januskopf“ vor der Stadthalle. Neben den Ausstellungen bereicherten über viele Jahre hinweg Lesungen, Konzerte und Künstlergespräche das kulturelle Leben der Stadt. Aus den Aktivitäten in Walsrode gingen später sogar weitere Galerien in Hamburg, Berlin und Kalifornien hervor. Seit vielen Jahren gehört zudem die fachgerechte Einrahmung von Kunst-

werken zu den besonderen Leistungen der Galerie. Dabei verbindet sie handwerkliche Qualität mit dem Anspruch, Kunstwerke dauerhaft zu bewahren und wirkungsvoll zu präsentieren.

Das Jubiläum wird am Sonntag, 12. Juli, ab 16 Uhr gefeiert. Freunde der Galerie, Wegbegleiterinnen und Wegbegleiter sowie alle Kunstinteressierten sind zum „Open House“ eingeladen, um gemeinsam auf fünf Jahrzehnte voller Kunst, Begegnungen und unvergesslicher Momente zurückzublicken. Für die musikalische Begleitung sorgt Andreas Oesterling mit Caféhausmusik.

50 JAHRE GALERIE HOHMANN

Anlässlich des 50-jährigen Jubiläums bedanken wir uns bei unseren Kunstfreunden und Kunden für 50 Jahre Treue mit einem Nachlass von

50%

auf alle gezeigten Kunstwerke, Bilder und Skulpturen.

Vom 14. Juli bis 1. August 2026

GALERIE HOHMANN

Kunst & Rahmung

Hannoversche Str. 2 | Eingang Saarstraße

29664 Walsrode | Tel. +49 (0)5161-5517

www.galeriehohmann.de



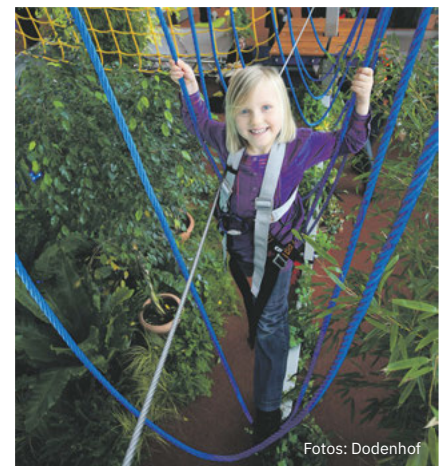
Abenteuer-Sommer bei dodenhof:

DREI FERIENWOCHEENDEN VOLLER ACTION UND FAMILIENERLEBNISSE

Die Sommerferien werden bei dodenhof in Posthausen in diesem Jahr besonders erlebnisreich: An den letzten drei Ferienwochenenden verwandelt sich die dodenhof Plaza in eine große Abenteuerwelt für Familien, Kinder und alle, die den Sommer gemeinsam genießen möchten. Besucher dürfen sich auf Kletterabenteuer, spannende Mitmachaktionen und jede Menge Bewegung freuen – ergänzt durch den Sommergarten mit Soccer Court und entspannter Ferienatmosphäre. Den Auftakt macht vom 23. bis 25. Juli das große Kletterabenteuer. Ein mobiler Hochseilgarten mit verschiedenen Erlebnisstationen in bis zu acht Metern Höhe sorgt

für Nervenkitzel und spannende Herausforderungen für Kinder und Erwachsene. Für jüngere Kinder ab vier Jahren gibt es zusätzlich einen eigenen Kinder-Klettergarten mit altersgerechten Elementen. Am Wochenende vom 30. Juli bis 1. August steht beim Entdecker-Wochenende alles im Zeichen von Wissenschaft, Neugier und spielerischem Lernen. Mit dabei ist der rollende Wissenskiosk des Universum® Bremen mit interaktiven Experimenten und spannenden Sinneserfahrungen zum Ausprobieren und Mitmachen. Ergänzt wird das Programm durch Hüpfburgen und weitere Bewegungsangebote. Vom 6. bis 8. August folgt schließlich die große Kinder-Sommer-Action mit

Bungee-Trampolin, Dschungel-Hüpfburgen, Hindernisparcours und einer mobilen Speed-Tubing-Bahn für rasanten Rodelspaß. Den ganzen Sommer über lädt außerdem der Sommergarten mit Loungemöbeln, Wasserspielen, mobilem Soccer Court und Eiswagen zum Verweilen ein. Auch in der KinderWelt tut sich in diesem Sommer einiges: Im Hintergrund entsteht aktuell die neue KinderWelt, die künftig noch erlebnisreicher werden soll. Ein erstes Highlight dazu folgt bereits am 4. Juli mit der großen Umbauparty. Der Eintritt zu allen Veranstaltungen ist frei. Weitere Informationen unter shoppingwelt.dodenhof.de/events.



Fotos: Dodenhof



MIT AUTOMOBILEM KULTURGUT IM HEIDEKREIS UNTERWEGS

15. „Heide-Classic“ startet am 25. Juli in Soltau

Am Samstag, 25. Juli, startet die 15. Ausgabe der „Heide-Classic“, eine Ausfahrt für Automobile vergangener Epochen. Startort der vom Verein für Motorsport in Zusammenarbeit mit dem MSC Munster und dem Veteranen-Club Soltau, Ortsclubs des ADAC Niedersachsen/Sachsen-Anhalt, ausgearbeiteten Veranstaltung ist die „Alte Reithalle“ in Soltau.

Ab 10 Uhr starten die Teilnehmer in Soltau an der Winseiner Straße im Minutenabstand auf die 150 Kilometer lange Strecke durch den Heidekreis. Dabei wird die Strecke anhand eines kilometrierten Bordbuches zurückgelegt, in dem mittels Meterangaben und Wegezeichen, sogenannten „Chinesen“, die jeweiligen Abzweige angegeben werden. Dazwischen müssen, je nach gewählter Wertungsgruppe und damit Schwierigkeitsgrad, Orientierungsaufgaben nach Landkarte absolviert werden. Zudem gilt es noch die eine oder andere Zeitprüfung zu absolvieren. Dort wird die exakte Einhaltung der gefahrenen Geschwindigkeit kontrolliert – ohne Punkte, ohne Bußgeld, aber „teuer“ kann es durch Abweichungen, die in Zehntelsekunden gemessen werden, trotzdem werden. Speziell für Neulinge gibt es die Gruppe der „Einsteiger“, wo man ohne Wertungsdruck einfach hineinschnuppern kann. Um Wertungspunkte geht es in der Gruppe der „Tourer“. Dort kommt die gleiche Aufgabenstellung der „Einsteiger“ zur Anwendung, allerdings geht es dort auch um Wertungspunkte für diverse Meisterschaften.

Bei den sogenannten „Sportlern“ liegt die Latte dann noch eine Nuance höher. Vom Startort „Alte Reithalle“ geht es zunächst in Richtung Osten, zum Designer Outlet Center, wo der erste Kontrollpunkt passiert wird und auf Zuschauer und Teilnehmer gleichermaßen eine erste Überraschung wartet – die Weinkönigin aus Munster ist zu Besuch und wird die Teilnehmer begrüßen. Über Suroide, Penzhorn, Brock, Jettebruch, Mittelstendorf, Meinern und Frielingen geht es zur ersten Pause auf den historischen Schäferhof in Neuenkirchen, wo Kartoffelkönig Georg Röhrs die Teilnehmer in Empfang nimmt. Vom Schäferhof aus geht es über Delmsen nach Ihlhorn und Schülern. Über Wieckhorst und Voigten wird der nächste Halt der historischen Fahrzeuge am Autohaus Höhns in Schneverdingen erfolgen. Im Minutenabstand geht es nun zum Schneverdinger Heidegarten, wo Heidekönigin Jaane Köster die Teilnehmer zur Mittagspause

erwartet. Dort werden die Teilnehmer samt Fahrzeug durch einen Moderator fachkundig dem Publikum vorgestellt. Auf dem Parkplatz besteht für die Zuschauer die Gelegenheit, in alten Zeiten zu schwelgen.

Nach einer Stärkung geht es Richtung Norden weiter. Wintermoor, Todtshorn, Otter, Riepshof, Königsmoor und Riepe sind die weiteren Orte, bevor die Zeitkontrolle in Vahlde erreicht wird. Der letzte Abschnitt führt die Teilnehmer dann über Fintel, Eurostrand und Großenwede Richtung Zahrensen, Wieckhorst, Langeloh, Reimerdingen, Ellingen und Wolterdingen zum Etappenziel in Ahlfthen.

Nun heißt es für die Teilnehmer den krönenden Tagesabschluss in Angriff zu nehmen. Über den Georges-Lemoine-Platz in Soltau geht es in die Marktstraße zur Team- und Fahrzeugvorstellung. Dem Publikum dürfen die Teilnehmer auf einer kurzen Fahrstrecke live demonstrieren, wie gut sie mit Gaspedal und Stoppuhr umgehen können. Es wird der große Preis der Stadt Soltau ausgefahren. Auch hier besteht noch einmal Gelegenheit, Fragen an die Teilnehmer zu richten und in Nostalgie zu schwelgen oder der Fachsimpelei zu verfallen.

Ausgeschrieben ist die Veranstaltung für Youngtimer (Baujahr älter als 20 Jahre) und Oldtimer (Baujahr älter als 30 Jahre). Weitere Informationen unter www.vfm-heide-classic.de.



Handgemacht in Bockhorn

Gläserne Schokoladenmanufaktur
Zuschauen | Probieren | Lernen

Regionale Produkte
Typisches | Souvenirs | Präsentkörbe

Individuelle Pralinen, Live-Vorführungen, Pralinenkurse

Öffnungszeiten:
Mi – Fr 14 – 17 Uhr
Sa 10 – 13 Uhr (Mai – Sept.)
Bockhorn 1 | 29664 Walsrode

Telefon (05162) 9815-78
Mobil und WA 0151 573 530 11
info@callunaburg.de
www.heidjeria.de



AUSSTELLUNG IM MUSEUM SOLTAU Bis hier zu uns – Gesichter einer Flucht

Rennen, laufen, hetzen über Tage, Wochen und Monate – ums reine Überleben. Weltweit fliehen täglich Menschen vor Not, Krieg und Terror. Die UNO-Flüchtlingshilfe schreibt 2025: Ende Juni waren weltweit 117,3 Millionen Menschen aufgrund von Verfolgung, Konflikten, Gewalt, Menschenrechtsverletzungen, Naturkatastrophen oder Ereignissen gewaltsam vertrieben. Die Hälfte davon sind Kinder. Über Geflüchtete wird viel gesprochen, aber wenig mit ihnen. Die Ausstellung „Schau mich an – Gesicht einer Flucht“ lädt dazu ein, genauer hinzuschauen. Sie ist noch bis 12. Juli im Museum Soltau, Poststraße 11, zu sehen. Wer sind die Flüchtlinge, die bei uns Schutz suchen? Was hat sie in die Flucht getrieben? Wie geht „Fliehen“ überhaupt? Und

schließlich: Wie erleben sie ihre Ankunft in Deutschland? Auch Deutsche erleben im Zweiten Weltkrieg und in der DDR Flucht und Vertreibung. Sie berichten, wie es damals war und wie sich diese Ereignisse auf ihr Leben auswirkten. Die Ausstellung basiert auf einer ehrenamtlich erstellten Portraitserie mit ursprünglich 43 Folgen, die zwischen 2016 und 2018 in der Halterner Zeitung veröffentlicht wurden. Daraus entstand diese Ausstellung: Geflüchtete berichten von Hindernissen, Begegnungen, traurigen und lustigen Ereignissen sowie ihren Zukunftsträumen. Neben aktuellen Fluchtgeschichten werden auch historische Flucht- und Vertreibungserfahrungen dargestellt. Solche Geschichten verbinden die Ver-

gangenheit mit der Gegenwart und verdeutlichen die Kontinuität menschlicher Fluchterfahrungen. Ergänzt wird diese Wanderausstellung durch Portraits von Soltauern mit Fluchterfahrung. Die in Soltau Befragten sind in zwei Räumen zu sehen. Elf Soltauerninnen und Soltauern waren zu Interviews bereit, manche wurden mit Kameras aufgenommen. Dabei haben Udo Fries und Eberhard Schulz von der Videogruppe SFA (Schaufenster Altenheim) geholfen. Neben Gottfried Berndt wurden einige Interviews auch von SchülerInnen und Schüler des Gymnasiums Soltau – Lina Petschull, Merle Pepper und Felix Wolf – durchgeführt. Bis auf montags ist das Museum täglich von 14 bis 17 Uhr geöffnet.

SOMMERABENDE IM WILDPARK MÜDEN Grillabend mit freiem Eintritt

Bis 5. September lädt der Wildpark Müden jeden Samstagabend zum Grillabend mitten in der Natur ein. Jeweils von 18 bis 21 Uhr können Besucher die Sommerabende auf der Anlage genießen und das bei freiem Eintritt. Im Mittelpunkt stehen Grillspezialitäten in besonderer Atmosphäre. Gäste dürfen sich auf frisch Gegrilltes wie Steaks und Würstchen sowie verschiedene Beilagen und Salate freuen. Neben den Sitzplätzen

im Außenbereich stehen auch überdachte Plätze zur Verfügung, sodass der Grillabend bei jedem Wetter stattfinden kann. Ein besonderes Highlight für viele Gäste: Während des gesamten Abends können Besucher kostenlos durch den Wildpark spazieren und die Tiere in den Abendstunden erleben. Gerade in der ruhigen Atmosphäre am Abend zeigt sich der Park noch einmal von einer ganz besonderen Seite.





Foto: Kamelfarm Marquard

KAMELFARM DER FAMILIE MARQUARD IN HIDDINGEN

Unvergessliche Erlebnisse bei den Wüstenschiffen

Echte Kamele erwarten die Besucher auf der Kamelfarm der Familie Marquard in Hiddingen, Hiddinger Straße 48. Mehr als 80 dieser imposanten Tiere stehen gemeinsam mit Ponys, Eseln, Zebras, Alpakas, Kängurus und vielen weiteren Kleintieren auf dem Hof.

Besucher haben die Möglichkeit, sich mit einer Kamel-Karawane auf einen geführten, einstündigen Ausritt durch die Natur zu begeben. Wer lieber mit den Füßen auf der Erde bleibt, geht „nur mal gucken“. Denn es gibt viel zu sehen und, wer möchte, auch hautnah zu erleben. Weiterhin besteht die Möglichkeit zu einem Schnupperritt auf dem Hof. Die Familie Marquard bietet außerdem Hofführungen für Reisegruppen und Gesellschaften an und stellt einen ganz besonderen Ort für ein unvergessliches Erlebnis auf (Kinder-) Geburtstagen, Betriebs- oder Vereinsfesten zur Verfügung.

Als weiteres Highlight wird auf dem Hof gesunde Kamelmilch angeboten. Frisch und lecker – direkt auf dem Hof gemolken und abgefüllt. Einzigartig in Deutschland, aber seit Jahrhunderten von den Beduinen geschätzt.

Da die Kamelfarm im Nebenerwerb betrieben wird, sind Besuche und Ausritte nur nach telefonischer Anmeldung unter 0171/9840576 möglich.



Kamelfarm Marquard

• Kamele mieten • Kamele reiten • Kamele erleben

Kamelmilch, frisch, gesund und lecker

Besuche und Kamelreiten
nach telefonischer Anmeldung

Tel.: 0171 98 40 576 oder info@kamelfarm.de

Andreas & Beke Marquard
Kamelfarm.de 27374 Hiddingen



live
musik

HIER GIBT'S STIMMUNG AUF DIE OHREN

LIVE-MUSIK FÜR
JEDEN GESCHMACK

VIELSEITIGES PROGRAMM BEI DER SOMMERSERENADE IN BAD FALLINGBOSTEL

Auftakt mit folkloristischer Musik aus Südamerika

Die beliebten Konzerte der Sommerserenade finden wieder während der Sommerferien an den Mittwochabenden von 20 bis 21 Uhr in der evangelisch-lutherischen Dionysius-Kirche in Bad Fallingbostel statt. Im Anschluss wird zum Sektempfang auf dem Kirchberg eingeladen.

Die Konzertreihe wird am 8. Juli vom Duo Resonado eröffnet. Das Duo hat vor einigen Jahren schon einmal die Zuhörer in der Dionysius-Kirche in seinen Bann gezogen. Der venezolanische Violinist und Sänger Alejandro Carrillo und der deutsch-portugiesische Gitarrist und Komponist Fabian Zeller präsentieren

ein einzigartiges Repertoire. Ob mit modernen Interpretationen folkloristischer Musik aus Venezuela und Brasilien, oder auch mit Tango Nuevo, Latinjazz, Klassik und Eigenkompositionen – die beiden Künstler verzaubern ihre Zuhörer und nehmen sie mit auf eine Reise durch ihre vielfältige Klangwelt. Seit 2012 ist das Duo auf Tour und verschaffte sich bereits durch unzählige Konzerte auf großen Bühnen und Musikfestivals internationale Anerkennung.

Am 15. Juli kann „Klassik mal anders“ erlebt werden. Das Duo Distensione mit Jessyca Flemming, (Harfe) und Mykyta Sierov (Oboe) präsentiert ein „(ent-)spannendes“ Konzert für alle Sinne. Die seltene Kombination von Oboe und Harfe, auch das breite und überraschende Klangspektrum erstaunt immer wieder: Von „Klassischer Musik“ bis hin zu jazzigen Werken, eigenen Kompositionen und Filmmusik ist alles dabei. Groovige Rhythmen, gepaart mit perlender Leichtigkeit. Eleganz und Virtuosität treffen auf komödiantische Einlagen in Wort und Musik.

Am 22. Juli lässt die Pianistin Henrike Brügggen den Neuzugang des Flügels in der Bad Fallingbosteler Kirche gebührend zur Geltung kommen. Mit Musik von Domenico Scarlatti, Johann Sebastian Bach und Franz Schubert erkundet das Programm unterschiedliche Formen des Unterwegsseins. Aufbruch, Innehalten und Erinnerung bestimmen den musikalischen Bogen der Darbietung. Die mehrfach ausgezeichnete

Preisträgerin internationaler Klavierwettbewerbe konzertiert im In- und Ausland und trat im Rahmen namhafter Festivals und Festspielen auf. Henrike Brügggen ist Lehrbeauftragte für Klavier an der Universität der Künste Berlin.

Am 29. Juli zeigt die Tuba ihre selten gehörte Seite in einem außergewöhnlichen Kammermusikprogramm: TubaTwo mit Viktoria Krumme und Niels August Hvidtfeldt Madsen sowie die Pianistin Oleksandra Kiktenko widmen sich der klanglichen Vielfalt eines Instruments, das im Konzertsaal oft unterschätzt wird. In einem abwechslungsreichen Programm von Originalliteratur für Tuba Duo, Tuba Trio mit Klavier und ausgewählten Solowerken ist die Tuba von überraschender Beweglichkeit – mal kraftvoll und majestätisch, mal lyrisch und fein nuanciert. Gemeinsam mit dem Klavier entsteht ein facettenreicher Konzertabend, der Bekanntes neu hören lässt und zugleich neugierig auf außergewöhnliche Klangwelten macht.



Foto: Henrike Brügggen



Foto: Tuba Trio

STÜCKE VON HAYDN UND SCHUBERT

Phaeton Piano Trio spielt in der Stadtkirche

Das Phaeton Piano Trio spielt am Mittwoch, 1. Juli, ab 19 Uhr in der Walsroder Stadtkirche. Mit Friedemann Eichhorn (Violine), Peter Hörr (Cello) und Florian Uhlig (Klavier) vereint die Gruppe drei Spitzenmusiker zu einem der international spannendsten Klaviertrios.

Das Programm umfasst Joseph Haydn und Franz Schubert mit ihrer klaren musikalischen Form und den russischen Komponisten Modest Mussorgsky als musikalischen Gegenpol. Ermöglicht wurde das Konzert durch die Sparkasse Walsrode und die Niedersächsische Sparkassenstiftung.



VERBINDUNG ZWISCHEN DEUTSCHER KIRCHMUSIK UND US-GOSPEL

„German Folk and Gospel Choir“ in der Eine-Welt-Kirche

Der „German Folk and Gospel Choir“ ist ein Projektchor, der seit elf Jahren besteht und der – bundesweit einzigartig – den amerikanischen Gospel und deutsche Kirchen- und Folkmusik miteinander verbindet. „Klassik-Sänger“ lernen Gospelsongs, „Gospelsänger“ lernen traditionelles Folklore- und Klassik-Repertoire, allerdings in neuen Sätzen und Rhythmen, die Spaß machen. Am Wochenende, 3. und 4. Juli, kommt der Chor in die Eine-Welt-Kirche in Schneverdingen, wo es neben einem zweitägigen Workshop ein Abschlusskonzert am Samstag, 4. Juli, ab 18 Uhr geben wird.

Der Chor besteht aus rund 40 Sänger/-innen, die bei jedem Workshop dabei sind, und dann kommen noch die neuen Teilnehmer aus den jeweiligen Spielstätten dazu. Der Hauptchorleiter ist Volker Thomsen. Er macht den „Folk Part“, das heißt, er komponiert neue deutsche Lieder und arrangiert Kirchenlieder neu. Für den Gospel-Teil ist Eggo Fuhrmann zuständig. Er komponiert ebenfalls und ist Leiter einiger Chöre, unter anderem in Adendorf und Reppenstedt. Er steht in

stetigem Kontakt und Austausch mit Gospelmusikern in den USA.

Für den Chor ist es wichtig, einen guten Austausch mit Menschen verschiedener Herkunft, Hautfarbe und Religion zu haben. Gesucht werden Interessenten ab 16 Jahren, gern mit Erfahrung mit mehrstimmigem Gesang und Offenheit für neue Musikerfahrungen.

Weitere Informationen unter <https://chor-crowdin.com>.



TICKETS &
ADRESSEN

SOMMERSERENADE

Dionysius-Kirche
Kirchplatz 9B
29683 Bad Fallingbommel

Der Eintritt ist frei.

PHAETON PIANO TRIO

Stadtkirche
Kirchplatz 4
29664 Walsrode

Kartenvorbestellungen sind per E-Mail an kultur-kloster@t-online.de möglich.

GERMAN FOLK AND GOSPEL CHOIR

Eine-Welt-Kirche
Ernst-Dax-Straße 8
29640 Schneverdingen

Der Eintritt zum Konzert ist frei.



ENTSPANNTE SOMMERABEND MIT ABWECHSLUNGSREICHER LIVEMUSIK

Vier Konzerte im Juli bei der Veranstaltungsreihe „Therme Live“



Therme Live 2026
montags von 19 bis 22 Uhr
Vorplatz der Soltau Therme

06.07. Tom Watson
13.07. New Horses
20.07. Ronny & Louis
27.07. The Hall

Soltau Therme · Mühlenweg 17 · 29614 Soltau
info@soltau-therme.de · www.soltau-therme.de

Sommerliche Open-Air-Atmosphäre verspricht die Veranstaltungsreihe „Therme Live“. An vier Montagabenden ab 19 Uhr verwandelt sich der Vorplatz der Soltau Therme wieder in eine stimmungsvolle Konzertlocation unter freiem Himmel. Besucherinnen und Besucher dürfen sich auf Livemusik, kühle Getränke und sommerliche Abende in entspannter Atmosphäre freuen. Am 6. Juli steht Tom Watson mit deutschen Schlagern auf der Bühne. Mit viel Charme und musikalischer Leidenschaft interpretiert der Musiker bekannte Titel auf seine ganz eigene Weise und sorgt dabei für beste Unterhaltung.

Amerikanische Musikvielfalt erwartet die Gäste am 13. Juli mit New Horses. Die Band verbindet Country-Klassiker, gefühlvolle Balladen, Western-Swing und Rock'n'Roll zu einem abwechslungsreichen Konzerterlebnis.

Das Duo Ronny & Louis bringt am 20. Juli eine Mischung aus Pop, Rock und Schlager auf die Bühne. Nah am Publikum und mit spürbarer Spielfreude schaffen die beiden eine lockere und stimmungsvolle Atmosphäre.

Mit The Hall folgt am 27. Juli ein Abend voller Rock- und Partyklassiker. Deutschsprachige und internationale Songs sorgen dabei für ausgelassene Sommerstimmung.

Das vollständige Programm ist unter www.soltau-therme-online.de/angebote/highlight-aktuelles/therme-live-2026/ zu finden.



KONZERT MIT HANNZ
& FRANNS IN VERDEN

Lebendige Mischung aus Rock, Pop und Country

Am Samstag, 4. Juli, ab 21 Uhr wird es in der Alten Post Verden musikalisch deutlich größer, als der charmant schlichte Duo-Name zunächst vermuten lässt: Hannz & Franns bringen Rock- und Kultsongs auf die Bühne – mit Tasten, Saiten, Stimme, Spielfreude und einem Repertoire, das vom Kneipenklassiker bis zur Stadionhymne reicht.

Hinter Hannz steht Hansi Kecker, ein Musiker mit internationaler Studio- und Bühnenerfahrung. Als Keyboarder, Produzent, Soundengineer und musikalischer Leiter arbeitete er unter anderem für und mit Künstlerinnen und Künstlern wie Whitney Houston, Lionel Richie, Chaka Khan, den Pet Shop Boys, Udo Lindenberg, Rihanna, den Beach Boys und den No Angels.

An seiner Seite steht Jammin' Sam Rockalot, bekannt als Frontmann der Bremer Rockformation The Rockalots. Sam bringt den Rock nicht nur mit, er baut ihn live zusammen: mit markanter Stimme, Gitarre, Mundharmonika, Loopstation, Stompbox, Chorpedal und Percussion. So entsteht ein Sound, der nach deutlich mehr klingt als nach zwei Leuten auf einer Bühne. Musikalisch greifen Hannz & Franns tief in die Kiste der Songs, die viele kennen und live genau deshalb funktionieren. Auf dem Programm stehen unter anderem Klassiker wie „Piano Man“, „Riders on the Storm“, „Heart of Gold“, „Sweet Home Alabama“, „Wanted Dead or Alive“, „Purple Rain“, „Wish You Were Here“, „Born to Be Wild“, „Folsom Prison Blues“, „Summer of '69“, „Highway to Hell“, „Sex on Fire“ und „An Tagen wie diesen“.

Das Duo versteht den Abend nicht als nostalgische Oldie-Andacht, sondern als lebendige Mischung aus Rock, Pop, Country, Soul, Kneipenabend und Bühnenqualität.



Foto: C. Pfeiff



TICKETS & ADRESSEN

THERME LIVE

Soltau Therme
Mühlenweg 17
29614 Soltau

Der Eintritt ist frei.

HANNZ & FRANNS

Zur Alten Post
Bahnhofstraße 16
27283 Verden

Der Eintritt ist frei, bezahlt wird
über den Hut.



HITS DER VERGANGENEN 30 JAHRE BEIM WALSRODER MITTWOCH

Partylaune pur mit der Partyband Fiasko

Exklusive Showeinlagen und Ehrengäste sowie die besten Partyhits der vergangenen 30 Jahre machen jede Party mit der Band Fiasko zu einem unvergesslichen Ereignis. Dass die fünf verrückten Musiker stets einen irren Spaß miteinander haben, davon kann man sich beim „Walsroder Mittwoch“ am 1. Juli überzeugen.

Das merkt auch das Publikum, sodass der Funke sofort überspringen sollte, wenn diese verrückte Truppe mit Musik und Entertainment die Bühne entert. Musikalisch liefern die fünf Profi-Musiker die bekanntesten Partyhits der vergangenen 30 Jahre – von Deutschrock, Schlagerkult und Neue Deutsche Welle über internationale Party-Classics der

80er bis hin zu rockigen und mitreißenden Chartklassikern und aktuellen Mallorca-Partyhits.

Gastgeber dieses Abends ist Firma G.A. Ahlden samt Team. Wie immer beginnt die Open-Air-Veranstaltung um 18 Uhr im Stadtgraben in Walsrode. Das Fiasko dürfen die Besucher ab 20 Uhr auf der Bühne begrüßen.

KONZERT MIT MICHAEL RAEDER IN DER EINE-WELT-KIRCHE

Auf stimmungsvoller Reise mit Gesangspoet

Viele Hundert Konzerte bundesweit – jetzt singt und spielt er wieder in Schneverdingen: Michael Raeder ist am Samstag, 25. Juli, ab 19 Uhr zu Gast in der Eine-Welt-Kirche.

Mit Gesang und akustischer Gitarre spannt er den Bogen von Led Zeppelin und Hildegard Knef über Eigenkompositionen bis hin zu Jacques Brel und Paolo Conte. Die Zuhörer erwartet eine stimmungsvolle Reise – romantisch, heiter, besinnlich, charmant. Der Funk- und Fernsehmoderator Peter Imhof bezeichnete Raeder als „das Beste, was der deutsche Musikmarkt derzeit zu bieten hat“ – jeder, der seine Stimme hört, meint, sie schon immer gehört zu haben. Ein Gesangspoet und Klanglyriker, der seine Lieder mit

Geschichten und Anekdoten zu begleiten weiß, die den Zuhörer mitnehmen und in den Bann ziehen. Raeders

Stimme wird zum Appell an die Ohren, der sehnsüchtig-pathetische Einschlag zum sanften Anschlag aufs Gemüt.



Foto: Michael Raeder

EIN ABEND MIT STELLA MORGENSTERN UND ANDREAS HECHT IN DER EINE-WELT-KIRCHE

Lieder, die berühren und zum Träumen anregen

Seit 15 Jahren zelebrieren sie ihre Beautiful Songs – eine besondere Mischung aus Folk, Chansons und Kabarett. Stella's Morgenstern mischt eigene Kompositionen mit traditionellen jiddischen und hebräischen Balladen und zaubert so einen besonderen, individuellen Mix aus altem und neuem jüdischen Folk, der in keine Schublade passen will. Am Samstag, 18. Juli, ab 19 Uhr ist das Duo in der Schneverdinger Eine-Welt-Kirche zu hören.

Die Lieder sind feinsinnig interpretiert von der charismatischen Sängerin Stella Morgenstern mit ihrer einzigartigen tiefen Stimme und ihrer Ausdrucksstärke. Sie spielt Instrumente wie Autoharp oder Ukulele und wird kongenial begleitet von Ausnahme-Gitarrist Andreas Hecht. Die meisten Lieder sind Kompositionen des Tel Aviver Künstlers Jerry Merose.

In ihren besonderen Liederabenden erkunden die Musiker zentrale Themen wie Migration und Vertreibung, die Schrecken des Krieges und die Freiheit des Geistes. In Zeiten globaler Veränderungen zelebrieren die Musiker ausdrücklich die Schönheit und Weisheit der traditionellen jiddischen Balladen und verzaubern mit ihren eigenen Vertonungen von Dichtern wie Heinrich Heine, Masha Kaleko, Avrom Reisen oder eben von Jerry Merose.

In einer polarisierten Welt setzt Stella's Morgenstern auf das Verbindende. Das Ensemble denkt seine Musik grenzenlos, bezieht Position für Europa, gegen Ausgrenzung und singt für Zusammenhalt in schwierigen Zeiten. Beautiful Songs – das sind wunderschöne Lieder, die berühren und anregen zum Träumen und zum Tanzen.

Stella Morgenstern hat sich auf Weltmusik und Chansons spezialisiert. Markenzeichen ist ihre tiefe Altstimme, die sie narrativ einsetzt. Sie ist auch als Schauspielerin und Sängerin vertreten

WELTKLASSIK AM FLÜGEL MIT JOSÉ NAVARRO-SILBERSTEIN

International gefeierter Pianist tritt in Ahlden auf

Der Bürgerverein Ahlden und Eilte präsentiert Weltklassik am Flügel mit José Navarro-Silberstein. Das Konzert findet am Samstag, 18. Juli, ab 18 Uhr im Gemeindehaus der Kirche statt. José Navarro-Silberstein ist ein international gefeierter Pianist, der in mehr als 20 Ländern auf vier Kontinenten konzertiert hat, darunter beim Wiener Musikverein und im Teatro Municipal in La Paz. Gefördert von Talent Unlimited in London, prägte ihn die Zusammenarbeit mit Paul Badura-Skoda, wodurch er eine Vorliebe für historische Instrumente entwickelte. Als Solist trat er mit renommierten Orchestern wie dem Jenaer Philharmonischen Orchester und der Norddeutschen Philharmonie Rostock unter namhaften Dirigenten auf. Seine Debüt-CD Vibrant Rhythms erhielt internationale Auszeichnungen, darunter den Super-sonic Award von Pizzicato. Er ist Preisträger zahlreicher Wettbewerbe und leitet seit 2022 die innovative Konzertreihe Mazurka Concerts in Köln. Seit 2023 ist er Artist in Residence an der Queen Elisabeth Music Chapel.

in dem Balladenspiel „Herr der Luft“ nach Daniel Kehlmann, das sie gemeinsam mit Daniel Kahn geschrieben hat. Mit dem Orchester „Musica Assoluta“ unter Leitung von Thorsten Encke präsentierte sie als Uraufführung dessen Komposition mit Bonhoeffer-Texten. Genauso versiert ist Andreas Hecht in Genres wie Folk, Blues, Tango, Latin und Country. Verbunden mit seiner klassischen Spieltechnik wurde diese Vielfalt zu seinem Markenzeichen.



WALSRODER MITTWOCH

Stadtgraben
29664 Walsrode

Der Eintritt ist frei.

MICHAEL RAEDER

Eine-Welt-Kirche
Ernst-Dax-Straße 8
29640 Schneverdingen

Kartenreservierungen sind unter
Telefon 0173/8009206 möglich.

STELLA'S MORGENSTERN

Eine-Welt-Kirche
Ernst-Dax-Straße 8
29640 Schneverdingen

Karten gibt es an der Abendkasse.

JOSÉ NAVARRO-SILBERSTEIN

Gemeindehaus der Kirche
Große Straße 6
29693 Ahlden

Karten gibt es an der Abendkasse.

Vertrautes neu entdecken:
Die WZ
auf dem Tablet

Jetzt im Vorteilspaket – mit deinem neuen Gerät schon ab 29 € bei Abschluss eines 24-Monats-Abos.



- ✓ E-Paper im vertrauten Original-Layout der Zeitung
- ✓ Zugriff auf alle exklusiven WZ+ Artikel

€ 29,90 / Monat



wz-net.de/ipad

Diit un dat up Platt: **Riek**



Genau hinschauen:

Autorin Gudrun Fischer-Santelmann nutzt diese Gabe, um Alltagssituationen und besondere Augenblicke aufzugreifen und sie mit Witz, Ironie und einem Augenzwinkern zu beschreiben.

Endlich bün ick steenriek! So önnich steenriek!! Nu meent ji gewiss, dat ick amenn' in Lotto gewonnen hebb. Oder dat ick mit miene Arbeit so väääl verdein, dat dat bit an mien Läbensenn utreckt. Oder dat ick wat verkofft hebb un dorüm steenriek bün. Aber nix dorvon is wohr. Ick bün nu steenriek, weil de ganze Hoff bi us vull mit Steen licht! Zig Duusende Steen liecht up eenen Klump.

De Grund dorvör is, dat wi uusen Hoff plaastern laot. Tau een so oolet Fachwarkhuus passt eenfach an besten Koppsteenplaster, dücht us. Ok wenn vääle us dorvon öbertügen wollen, dat dat praktischer, flinker un längst nich so düer is, wenn wi „S-Stein“ ut Beton oder „Rumpelplaster“ nähmt. Aber wi harn jo noch dat Koppsteenplaster, dat all vörher dor leech. Blooß vörher wöör allens krumm un scheef, un dat Water is nich afflophen. Du harst jümmer na'n Rügen groode Waterlöcker up'n Hoff stahn. Un dat Plaster wöör so wat von unäben, dat du egaalwech uppassen mösst, dat du nich hängenbliffst oder henfallst. Besonnens för öllere Lüue wöör dat nich eenfach, öber uus Plaster tau gahn, ahne tau stolpern oder ümtauknicken.

Nu schütt de oolen Steen wedder neit verlecht weern. Eenen Vörmiddag lang hett een Bagger allens hochweuht, wat an Koppsteenplaster up uusen Hoff lägen hett, un hett mit siene Schüffel allens up eenen bannig grooden Hupen smäten. Un dat giffit up uusen Hoff noch annere Hupens mit Steen, de all seit Johnr dor up teuvt, dat dat endlich losgeiht mit dat Plaastern. Un nu is dat endlich so wiet!

Woher dat Woort „Koppsteenplaster“ kummt? Koppsteenplaster besteht ut lüttje Natursteen, de eng anenanner lecht weerd. Düüse Steen, de oftmals ut Granit sünd, weerd as „Köppe“ beteekt. In de ganz oolen Tie'n hebbt woll de Babylonier, Ägypter und besonnens de Römer all Straten un Plätze mit Koppsteenplaster plastert, dormit se nich in'n Modder

staken bleibt. Nahmen hebbt se för ehr Plaster rundliche, nich tau groode Steen von Felln oder ut'n Stroom, de se extra för dat Plaster tauhopensocht hebbt. Un de se per Hand verlecht hebbt. Plasterreste, de se in Mesopotamien funnen hebbt, schütt all ut de Tiet „4000 vör Christus“ kamen. Kuum tau glöben!

Dat giffit in'n Heidekreis un ok in Landkreis Veern jümmer noch lange Straten ut Koppsteenplaster. Twischen Kerkkinteln un Kükenmoor is sogor ne historische Koppsteenplasterstraat, de 5 Kilometer lang is. Wo lang dat woll duert hett, bit se de ferdig harn?? Baut worn is de Straat in de Mitte von 19. Johrhunnert. Ick fraach mi, wann se woll dat Koppsteenplaster up uusen Hoff anlecht hebbt? Dat wüss ick tau geern! Up jeden Fall is dat „nachhaltig“, dat wi de oolen Steen nu wedder „inbaut“. Un wenn wi nich mehr dor sünd, well dat Koppsteenplaster woll ok noch lange Tiet holen.

Wer mi nu up de Idee brocht hett, wat öber dat Koppsteenplaster up uusen Hoff tau schrieben? Dat wöör de Plasterer, de intaach bi us taugang is un de vörher ok all de Straat na Neimöhlen ganz neit plaastert hett. Jeden einzelnen Steen sett he ok nu noch per Hand in, ne Maschien kannst du dorför nich bruken. As he tauerst bi us wöör un denn grooden un hogen Steenhupen tau seihn kreech, dor reup he upmal: „Guck mal, Gudrun, du bist jetzt ‚steinreich‘! Da kannst du ja mal ne Geschichte auf Platt drüber schreiben...“ Un dat hebb ick nu daan.

Bi us geiht dat Plaastern jeden Dach vöran un ick frei mi, dat wi mit dat Koppsteenplaster wedder een Stück „Kultur“ – dat wat uuse Dörper utmaakt – erholen hebbt. Amenn' freit sick ok de een oder annere Radfohrer oder Urlauber dor öber, wenn he oder se bi us vöribisuust.

Gudrun Fischer-Santelmann



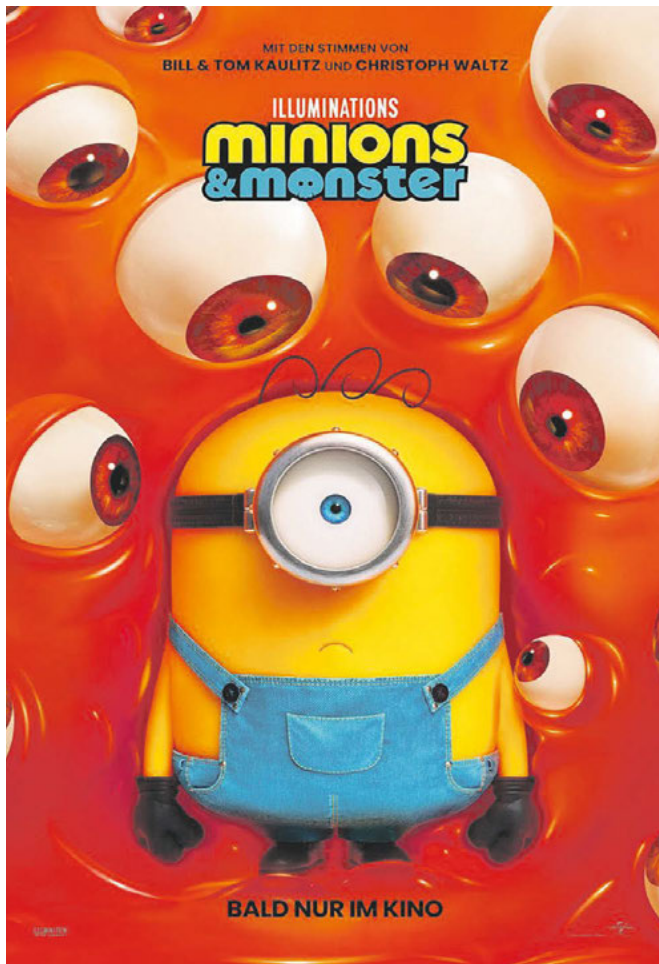
WIR BRINGEN EUCH HIN – SICHER UND ZUVERLÄSSIG!

Pünktlich. Sicher. Zuverlässig. Persönlich.
 Krankentransporte, Rollstuhltransporte, Arzt-, Dialyse-, Bestrahlungs- und Chemofahrten, Therapie- und Serienfahrten, Schülerfahrten, Fahrten in der Region und darüber hinaus, Kurier-, Einkauf- und Besorgungsfahrten, Flughafenfahrten

Wir freuen uns auf Ihre Kontaktaufnahme!

Die Blauen · 29683 Bad Fallingbostal · **Tel. 05162/93 15**

MINIONS & MONSTER



Der dritte Solo-Film aus der „Minions“-Reihe führt uns erneut in die turbulente Welt der gelben, einäugigen Chaos-Zwerglein. Dieses Mal verschlägt es die gelbe Truppe ins Hollywood der 1920er Jahre. In der Stummfilm-Ära werden die Minions unverhofft als Filmhelden verehrt, drei von ihnen streben sogar nach mehr. Sie möchten einen eigenen Monster-Film drehen. Ihnen fehlt nur noch das Monster. Mit Hilfe eines Zauberbuchs beschwören sie daher ein Monster, dass ihnen bei der Beschaffung weiterer Filmbösewichte hilft.

Starttermin ist der 01. Juli 2026

BESONDERES HIGHLIGHT AM 05. JULI VON 11:30 – 14:00 UHR!

Große Ehre für uns im 100. Kinojahr! Als eines von wenig ausgewählten Kinos präsentieren wir am Sonntag, den 5. Juli 2026, ein Highlight für alle Animationsfans. Im Rahmen der exklusiven „Minions & Monsters Walking Act Tour“ machen die gelben Kultfiguren höchstpersönlich bei uns im Kinofoyer Halt!

Ab 11:30 Uhr verwandelt sich das Kino in eine gelbe Partyzone. Zwei originale Minion-Walking-Acts werden bis 14:00 Uhr live im Foyer unterwegs sein, um kleine Geschenke und Flyer an die Besucher zu verteilen. Das Beste daran: Die Stars zum Anfassen stehen selbstverständlich bereit für unvergessliche Erinnerungsfotos und jede Menge Quatsch. Da das Leben als Minion in geheimer Mission durchaus anstrengend ist, zeigen sich die quiriligen Kerlchen jeweils in Blöcken von 20 bis 30 Minuten, gefolgt von einer kurzen 15-minütigen Erholungspause.

Das Vorprogramm im Foyer ist jedoch nur der Startschuss für einen perfekten Familiennachmittag. Direkt im Anschluss, um 14:15 Uhr, startet das neueste, spektakuläre Minions-Leinwandabenteuer. Für das maximale Kinoerlebnis wird der Film in brillantem 3D ausgestrahlt – die gelben Helden waren dem Publikum somit noch nie so nah.

Der Vorverkauf für dieses exklusive Event ist gestartet. Da die Plätze für dieses deutschlandweite Highlight heiß begehrt sein dürften, empfiehlt sich eine frühzeitige Buchung.

Änderungen sind vorbehalten.

Für weitere Informationen besuchen Sie einfach unsere Homepage www.capitol-walsrode.de



KINOS

IN IHRER NÄHE

Capitol-Theater Walsrode
Lange Str. 46,
29664 Walsrode
capitol-walsrode.de



Kino-Vorschau

JULI



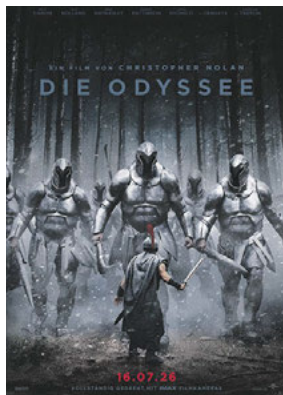
THE PIANO TUNER

Genres: Thriller



VAIANA

Genres: Realverfilmung, Familie



THE ODYSSEE

Genres: Action, Fantasy



TOY STORY 5

Genres: Animation, Familie



SPIDER-MAN: BRAND NEW DAY

Genres: Marvel, Science Fiction



EVIL DEAD BURN

Genres: Horror, Thriller

Stadtwerke BÖHMETAL

Versorgung von heute. Glasfaser für morgen.

Alles aus einer Hand. Direkt vor Ort.

Zuverlässige Versorgung
für unsere Region:

Strom, Erdgas, Wasser
- und jetzt auch
Highspeed-Internet.



Schluss mit Schneckentempo

Jetzt informieren.

Einfach QR-Code scannen oder
auf der Website vorbeischaun.



Lieblingkunde
- fühlt sich wohl.

Haartraum – Janina Gast



Geld zurück ist einfach. Mehr Infos unter:
www.ksk-walsrode.de/vorteilswelt



Kreissparkasse
Walsrode

event kale nder

WOCHENMÄRKTE

DIENSTAGS

7 - 13 Uhr Verden

Große Straße zwischen Blumenwisch und Herrlichkeit findet der Wochenmarkt statt.

MITTWOCHS

7 - 13 Uhr Soltau

In der Soltauer Innenstadt bieten die Markthändler ihre regionalen Produkte an.

8 Uhr Visselhövede

Wochenmarkt auf dem Combi-Parkplatz.

DONNERSTAGS

8 - 12.30 Uhr

Bad Fallingbostal

Bürgerhof – direkt in der Innenstadt findet der Wochenmarkt statt.

8 - 13 Uhr

Schneverdingen

Vor dem Rathaus und in der Rathauspassage.

FREITAGS

7 - 12.30 Uhr Walsrode

Auf dem Stadtplatz an der Böhme bietet der Walsroder Wochenmarkt seinen Besuchern ein vielfältiges Angebot.

7 - 13 Uhr Verden

Am Lugenstein findet der Wochenmarkt statt.

14 - 17.30 Uhr

Schwarmstedt

Auf dem Rathausplatz findet der Bauernmarkt statt.

SAMSTAGS

7 - 13 Uhr Soltau

In der Soltauer Innenstadt bieten die Markthändler ihre regionalen Produkte an.

7 - 13 Uhr Verden

Ecke Herrlichkeit bis zur Brückstraße findet ein Bauernmarkt statt.

8 - 12.30 Uhr Rethem

Der „Grüne Markt“ bietet auf dem Amtshauptmann-Jordan-Platz frische Produkte direkt vom Land an.

AUSSTELLUNGEN

Bad Fallingbostal.

Bernstein und seine Verwendung. Sonderausstellung von vielen Inkluden und Schautücken zu Bernstein, dessen Nutzung und Nachahmung. Zu sehen April bis Oktober donnerstags von 16:00 bis 18:00 Uhr oder nach telefonischer Vereinbarung. Ort: Museum der Archäologischen Arbeitsgemeinschaft, Michelsenstraße 1, 29683 Bad Fallingbostal.

Celle.

Das Bomann-Museum am Schloßplatz präsentiert umfangreiche Sammlungen zur niedersächsischen Volkskunde und Kulturgeschichte und zeigt einige Sonder- und Dauerausstellungen z.B. Und weg war's! Verschwundenen Dingen auf der Spur noch bis 20.09. Ort: Bomann-Museum Celle, Schloßplatz 7, 29221 Celle.

Sommerausstellung Werk-schau – neues offenes Format der BBK-Celle noch bis 12.07. dienstags bis sonntags von 13:00 bis 17:00 Uhr. Infos unter www.residenzmuseum.de. Ort: Celler Schloss, Gotische Halle, Schloss-platz 1, 29221 Celle.

Ausstellung – Erde, Feuer, Wasser, Luft und Wood Spirits. Natur als Inspirationsquelle. Zwei Künstlerinnen mit Acrylmalerei, Werken aus Ton und Plastiken aus Naturmaterialien. Infos unter www.atelier22-celle.de, zu sehen noch bis 12.07. Donnerstag bis Sonntag von 14:00 bis 18:00 Uhr. Ort: Atelier 22/ Celle, Hattendorffstraße 13, 29221 Celle.

Dorfmark-Wense.

Museumshus Wense mit seinen Ausstellungsräumen, die

einen Eindruck vom Leben der Menschen von früher zeigen, mit seiner guten Stube, der großen Küche, dem Schul-klassenraum und mehr, hat am 26.07. und 30.08. von 14:00 bis 17:00 Uhr geöffnet. Ort: Museumshus Wense, Am Sandberg 2, 29683 Dorfmark-Wense.

Faßberg.

Luftbrückenmuseum. Der Fliegerhorst Faßberg war einer der wichtigsten Pfeiler der Luftbrücke. Öffnungszeiten täglich von 13 bis 17 Uhr. <https://luftbrueckenmuseum.de/online-reservierungsanfrage>. Ort: Luftbrückenmuseum Faßberg, Waldweg 7, 29328 Faßberg.

Hoya.

Museumsdruckerei Hoya „Zwiebelfisch“ e.V. öffnet sonntags zwischen 15 und 18 Uhr die Türen für große und kleine Menschen. Nach Absprache (telefonisch oder per E-Mail) kann es eventuell eingerichtet werden, auch ein wenig zu drucken. Kontaktdaten: Tel.: 04255/465, Homepage: www.museumsdruckerei-hoya.de. Ort: Museumsdruckerei Hoya „Zwiebelfisch“ e.V., Lindenallee 2, 27318 Hoya/Weser.

Hannover.

Tutanchamun – ein intensives Abenteuer. Ausstellung durch das Leben des legendären Pharaos noch bis 30.08. ab 10:00 Uhr. Tickets in den HAZ/NP-Ticketshops. Ort: Alte Druckerei Hannover, August-Madsack-Straße 1, 30559 Hannover.

Munster.

Das Panzermuseum zeigt gepanzerte Fahrzeuge von ihren Anfängen im Ersten Weltkrieg bis heute. Geöffnet Dienstag bis Sonntag von 10-18 Uhr. Infos unter Tel.: 05192/2552. Ort: Deutsches Panzermuseum Munster, Hans-Krüger-Str. 33, 29633 Munster (Örtze).

Soltau.

Wo noch bis Anfang der

1970er-Jahre die Böhme-Zeitung gedruckt wurde, befindet sich das Aktiv-Museum für Buchdruck. Die Führungen richten sich nach Lust und Zeit der Besucherinnen und Besucher. Das Museum hat samstags von 14 bis 17 Uhr geöffnet. Wunschtermin vereinbaren, auch kurzfristig, unter Tel.: 05191/3285 oder unter info@buchdruckmuseum-soltau.de. Ort: Die Bleilaus - Schrift- und Druckwelt Soltau, Kirchstraße 2, 29614 Soltau.

Besuch des historischen Freudenthal-Zimmers des Alten Rathauses. Jeden dritten Montag im Monat ist das Freudenthal-Zimmer im Alten Rathaus in Soltau geöffnet. Durch den Seiteneingang des Alten Rathauses ist das Freudenthal-Zimmer barrierefrei erreichbar. Ort: Altes Rathaus Soltau (Freudenthal-Zimmer), Poststraße 12, 29614 Soltau.

An zwei Standorten präsentiert das Spielmuseum typische und besondere, simple und kostspielige Spielzeuge aus vier Jahrhunderten; von Holzfiguren über Porzellanpuppen bis zu Eisenbahnen werden alle Kernbereiche des Kinderspiels veranschaulicht. Geöffnet täglich von 10 bis 18 Uhr. Ort: Spielmuseum Soltau, Poststraße 7 + 15, 29614 Soltau.

Ausstellung „Bis hier zu uns – Gesichter einer Flucht“ im Museum Soltau noch zu sehen bis 12.07. täglich, außer montags, von 14:00 bis 17:00 Uhr. Gruppenführungen außerhalb der Öffnungszeiten möglich unter Tel.: 05191/71203. Ort: Museum Soltau, Poststraße 11, 29614 Soltau.

Rosengarten.

Straßenzug wie in den 1950er bis in die 1970er-Jahre. An ausgesuchten Wochenenden füllen Darsteller den Straßenzug mit gelebter Geschichte. Sonderausstellung: von Federkiel und Rechenschieber noch bis 17.08. Infos unter



Foto: EKH-Pictures - stock.adobe.com

kiekeberg-museum.de.
Ort: Freilichtmuseum am Kiekeberg, Am Kiekeberg 1, 21224 Rosengarten-Ehestorf.

Neuenkirchen.

Ausstellung „der Raum zwischen den Steinen“ mit Skulpturen vom Neuenkirchener Bildhauer HAWOLI. Die Ausstellung ist dienstags bis sonntags von 14:00 bis 17:00 Uhr zu sehen. Die Aussenskulpturen und der Ateliergarten sind jederzeit frei zugänglich. Ort: Kunstverein Springhornhof, Tiefe Straße 4, 29643 Neuenkirchen.

Verden.

Sonderausstellung Bilder im Dunkeln – Höhlenkunst der Eiszeit bis 25.10. zu sehen von Dienstag bis Sonntag 10:00 bis 17:00 Uhr. Ort: Deutsches Perdemuseum, Holzmarkt 9, 27283 Verden.

PARK- INFORMATIONEN

Bispingen.

Die SnowWorld ist eine Abenteuererlebniswelt für wintersportliche Gipfelstürmer. Öffnungszeiten/Infos unter www.SnowWorld.com/bispingen. Ort: SnowWorld, Horstfeldweg 9, 29646 Bispingen.

Das Greifvogelgehege bringt auf unnachahmliche Weise den Besuchern die Vogelwelt näher. Geöffnet von Mai bis Oktober mittwochs und an Wochenenden ab 15:00 Uhr. Infos dazu unter www.greifvogel-gehege.de. Ort: Greifvogelgehege, An der

Bundesstraße 209, 29646 Bispingen.

Egestorf.

Barfußpark Lüneburger Heide geöffnet in den Sommermonaten von 09:00 bis 19:00 Uhr. Führungen auf dem Barfußpfad und Natur erleben, fühlen, hören, sehen. Infos und Termine auf www.barfusspark-egestorf.de. Ort: Barfußpark Lüneburger Heide, Ahornweg 9, 21272 Egestorf.

Hannover.

Der Erlebnis-Zoo Hannover. Die Anlage zeigt 2150 Tiere in 181 Arten. Infos: www.zoo-hannover.de. Tagestickets nur online. Ort: Erlebnis-Zoo Hannover, Adenauerallee 1, 30175 Hannover.

Lauenbrück.

Der Tier- und Landschaftspark ist täglich geöffnet. Auf 25 Hektar werden über 200 Wild- und Nutztiere erhalten. Infos unter www.landpark.de. Ort: Landpark/Wildpark, Wildpark 1, 27389 Lauenbrück.

Müden.

Der Wildpark Müden ist täglich geöffnet. Vom 13.06. bis 05.09. jedem Samstag gemütlicher Grillabend von 18:00 bis 21:00 Uhr. Täglich Infos unter Tel.: 05053/903031 oder www.wild-park.de. Ort: Wildpark Müden GmbH, Heuweg 23, 29328 Müden/Örtze.

Nindorf-Hanstedt

Wildpark Lüneburger Heide. Der Park ist ganzjährig geöffnet. Infos auf der Homepage www.wild-park.de. Online-Ticketbuchung wird empfohlen. Ort: Wildpark Lüneburger Heide, Wildpark 1, 21271 Nindorf-Hanstedt.

Baumwipfelpfad Heide Himmel hat geöffnet bis 31.10. täglich 8:00 bis 19:00 Uhr. Vom 10.11. bis 28.02. von 9:30 bis 16:30 Uhr. Infos auf www.heide-himmel.de. Ort: Heide Himmel, Wildpark 1, 21271 Hanstedt-Nindorf.

Verden.

Der Magic Park Verden ist von 10:00 bis 18:00 Uhr geöffnet. 04. und 05.07. Murmelland. Info: www.magic-park.de. Ort: Magic Park Verden GmbH, Heideweg 5 -7, 27283 Verden.

Walsrode.

Der Weltvogelpark Walsrode ist der weltweit größte Vogel-

park und ab sofort wieder von 09:30 bis 18:00 Uhr geöffnet. Infos, auch zu den Öffnungszeiten, unter www.weltvogelpark.de. Ort: Vogelpark Walsrode, Am Vogelpark, 29664 Walsrode.

Hodenhagen.

Der Serengeti-Park ist von 10:00 bis 17:00 Uhr, feiertags und Wochenende bis 18:00 Uhr, in den Sommermonaten bis 18:30 Uhr geöffnet. Infos auf Serengeti-Park.de. Ort: Serengeti-Park, Am Safaripark 1, 29693 Hodenhagen.

Soltau.

Das Heide Park Resort in Soltau ist mit 850.000 m² der zweitgrößte deutsche Freizeit- und Themenpark. und bietet außergewöhnliche Abenteuer für jeden Geschmack und ist bis zum 31.10. wieder geöffnet. Ort: Das Heide Park Resort, Heide Park 1, 29614 Soltau.





Foto: siro46-stock.adobe.com

TERMINE FÜR KINDER

Kirchwahlingen.

Offener Hof am 19.07. ab 11:00 Uhr mit Luftballonkünstlerin und dem klimafreundlichsten Kinderkarussell der Welt, das mit dem Fahrrad angetrieben wird, sowie Live-Musik. Infos unter Alpakahof-Puravida.de. Ort: Alpakahof Pura Vida, Kirchwahlingen 1, 29693 Böhme.

Schneverdingen.

Kinderabenteuer: Kinder auf die Kutsche am Dienstag, 07./14./21. und 28.07. um 16 Uhr. Jedes Kind darf die Kutsche selber lenken. Dauer: ca. 1,5 Stunden. Eine Anmeldung ist in der Schneverdingen Touristik unter Tel.: 05193/93800 erforderlich. Ort: Kutschen Meyer, Finteler Straße 8, 29640 Schneverdingen.

Kinder erleben: Mit der kleinen Hexe durch das Pietzmoor am 07.07. ab 15:00 Uhr auf dem Moor-Erlebnispfad mit der Hexe Mathilda. Eine Anmeldung in der Schneverdingen Touristik oder Tel.: 05193/93800 ist erforderlich. Treffpunkt: Briefkasten am Feriendorf, Heberer Straße 100, 29640 Schneverdingen.

Kinder erleben: Ehrhorer Waldabenteuer am 16.07. ab 14:00 Uhr. Wald erkunden, Teamgeist und Mut beweisen, Sinne schärfen. Eine Anmeldung in der Schneverdingen Touristik oder Tel.: 05193/93800 ist erforderlich. Ort: Walderlebnis Ehrhorn, Ehrhorn 1, 29640 Schneverdingen.

Mit Martha und Hein durch den Märchenwald am 10. und 17.07. ab 16:00 Uhr. Zwischen knorrigen Bäumen und geheimnisvollen Wegen erfahrt ihr Geschichten aus vergangener Zeit. Eine Anmeldung in der Schneverdingen Touristik oder Tel.: 05193/93800 ist erforderlich. Ort: Parkplatz Hof Tütsberg, Tütsberg, 29640 Schneverdingen.

Walsrode.

Bilderbuchkino in der Stadtbücherei. Am 22.07.; 15:00 und 16:30 Uhr sowie am 24.07. um 16:00 Uhr wird den Kindern ab zwei Jahren das aktuelle Bilderbuch vorgelesen mit anschließender Aktion zur Geschichte. Der Eintritt ist frei, aber eine Anmeldung in der Bücherei ist erforderlich unter Tel.: 05161/609752. Ort: Stadtbücherei Walsrode,

Robert-Koch-Straße 1, 29664 Walsrode.

Neuenkirchen.

Kinder erleben: Bauernhof zum Anfassen. Hautnah einen Bauernhof mit all seinen Tieren erleben und leckeres Stockbrot am Lagerfeuer backen am 01./08./15./22. und 29.07. ab 14:30 Uhr. Kinder unter 6 Jahren nur in Begleitung Erwachsener. Eine Anmeldung bei der Schneverdingen Touristik unter Tel.: 05193/93800 ist erforderlich. Ort: Ferienhof Brockmann, Vahlzen 7, 29643 Neuenkirchen (Lüneburger Heide).

Verden.

Murmiland am 04. und 05.07. ab 10:00 Uhr für Kinder und Familien mit Murmelburgen, Flippern und Kugelabenteuern. Info: www.magic-park.de. Ort: Magic Park Verden GmbH, Heideweg 5 -7, 27283 Verden.

Posthausen.

Abenteuer-Sommer bei dodenhof. 23. bis 25.07. ab 10:00 Uhr das große Kletterabenteuer mit mobilem Hochseilgarten mit verschiedenen Erlebnisstationen. 30.07. bis 01.08. Entdeckerwochenende mit rollendem Wissenskiosk und interaktiven Experimenten sowie Hüpfburg und Bewegungsangeboten. Infos unter shoppingwelt.dodenhof.de/events. Ort: Dodenhof, Posthausen 1, 28870 Ottersberg.

Indoorspielplatz "Piratennest"

Spielspaß garantiert!





Mehr Infos



Kommt toben, klettern,
rutschen, hüpfen,
bauen & entdecken.

Indoor-Spielplatz Piratennest
Südsee-Camp 1 | 29649 Wietzenorf



Foto: Jürgen Fälchle-stock.adobe.com

Munster.

Familienshow des Zauberers Linus Faber – Zaubermagie zum Mitmachen am 04.07. ab 16:00 Uhr. Ort: Stadtbücherei Munster, Friedrich-Heinrich-Platz 20, 29633 Munster.

WANDERUNGEN

Für Wanderungen in Schneeverdingen und Hof Möhr ist eine Anmeldung unter Telefon 05193/93800 oder in der Tourist-Information erforderlich.

Schneeverdingen.

Abendwanderung durch das Pietzmoor am 02./09./16./23. und 30.07. ab 18:00 Uhr. Hautnah die Eigenart und Schönheit des Pietzmoores erleben. Treffpunkt: Feriendorf Schneeverdingen, Heberer Straße 100, 29640 Schneeverdingen.

Morgenwanderung durch das Pietzmoor am 05./12./19. und 26.07. ab 10:00 Uhr. Hautnah die Eigenart und Schönheit des Pietzmoores erleben. Treffpunkt: Feriendorf Schneeverdingen, Heberer Straße 100, 29640 Schneeverdingen.

Fledermäuse – Jäger der Nacht. An diesem Abend, 15.07., ab 21:00 Uhr, dreht sich alles um die Jäger der Nacht. Welche Arten gibt es? Wie leben sie und welchen Gefahren sind sie ausgesetzt? Zeitänderung aufgrund des Wetters möglich. Ort: Walderlebnis Ehrhorn, Ehrhorn 1, 29640 Schneeverdingen.

Natur – leicht gemacht: Die bunte Welt der Pilze im Sommer am 04.07. ab 10:00 Uhr. Im Sommer kommt es bei verschiedenen Pilzarten der Laubwälder und Waldränder zu einem ersten Wachstumsschub. Anmeldung bis zum Vortag 16 Uhr erbeten. Treffpunkt: NNA, Hof Möhr, Heber, 29640 Schneeverdingen.

Camp Reinsehen – Auf den Spuren der Vergangenheit und Gegenwart. Eine spannende Zeitreise am 03.07. ab 15:00 Uhr mit Infos über den ehemaligen Militärflughafen, das Flüchtlingslager und die nachmilitärische Nutzung. Treffpunkt: Hotel Camp Reinsehen, Camp Reinsehen 1, 29640 Schneeverdingen.

Märchen und Sagen in Schneeverdingen. Führung am 01./15. und 29.07. ab 17:30 Uhr in die sagenhafte Vergangenheit der Heideblütenstadt. Anmeldung bei der Schneeverdinger Touristik erforderlich. Treffpunkt: Stadtbrunnen, Schulstraße 3, 29640 Schneeverdingen.

Wanderung im Höpen mit Heidegarten und Arboretum am 14. und 28.07. ab 10 Uhr. Erkunden Sie mit zertifizierten Gästeführern die attraktiven Heideflächen des Landschaftsschutzgebietes Höpen und den einzigartigen Heidegarten. Dauer: ca. 2 Stunden. Treffpunkt: Aussichtsturm Heidegarten Höpen, Overbeckstraße 65, 29640 Schneeverdingen.

Schwarmstedt.

Wanderung des MTV Schwarmstedt auf dem Rundwanderweg in der Walsroder Eckernworth am 12.07. ab 11:00 Uhr. Einkehr ins Restaurant Eckernworth geplant. Anmeldungen bei Jürgen Lenk, Tel.: 0152-51861342 oder bei Helmut Clever, Tel.: 05071/8182. Treffpunkt: Rathausplatz, Am Markt, 29690 Schwarmstedt.

Wietzendorf.

Wildkräuter-Wanderung mit der Heilpraktikerin Iris Schneider am 04.07. ab 09:30 Uhr. Anmeldung über die Wietzendorf Touristik unter Tel.: 05196/2190. Ort: Peetshof, Über der Brücke 1, 29649 Wietzendorf.

Kirchwahlingen.

Alpakawanderung „Schnurstracks!“ am 18.07. ab 10 Uhr. Komm Sie mit auf einen bezaubernden Spaziergang mit unseren Seelenstreichlern! Mit dem Alpaka an der Leine ist es ganz einfach, die Natur wahrzunehmen. Wanderung ca. 1,5 Stunden durch die schöne Allermarsch. Anmeldung erforderlich unter Tel.: 05165/2914867. Ort: Alpaka Hof Pura Vida,

Kirchwahlingen 1, 29693 Böhme.

Kirchlinteln.

Öffentliche Führungen im RuheForst Kirchlinteln am 11.07. ab 10:00 Uhr und 22.07. ab 15:00 Uhr. Anmeldung erforderlich unter Tel.: 0511/36651144. Ort: RuheForst Kirchlinteln, Krepener Straße, 27308 Kirchlinteln.

Munster.

Wildkräuter-Wanderung im Örtzetal am 18.07. ab 14:00 Uhr. Erkunden Sie mit Heilpraktikerin Iris Schneider das Örtzetal und erkenne Sie essbare Pflanzen. Treffpunkt: St.-Urbani-Kirche, Kirchgarten 12, 29633 Munster.

Blick hinter den Zaun – Bustour und Besichtigung der Truppenübungsplätze NORD und SÜD durch fachkundige Führer am 08./15./22. und 29.07. ab 13:00 Uhr. Anmeldung bei der Munster Touristik erforderlich. Treffpunkt: Munster Touristik, Vee-stherrnweg 5, 29633 Munster.





Foto: ahavelaar- stock.adobe.com

Bispingen.

Wildkräuterwanderung auf dem Heidschnuckenweg mit der Heilpraktikerin Iris Schneider am 05.07. ab 09:30 Uhr mit einer zwei-stündigen Tour, um heimische Pflanzen zu erkennen und von deren Heilwirkung zu erfahren. Anmeldung über die Touristik Bispingen unter Tel.: 05194/9879690. Treffpunkt: Parkplatz am Sportplatz, Töpinger Straße, 29646 Bispingen.

Kostenfreie Waldführungen auf dem Friedwald am 05./11. und 25.07. ab 14:00 Uhr. Anmeldung unter Tel.: 06155/848100. Ort: Friedwald Lüneburger Heide, Sellhorner Weg 40, 29646 Bispingen-Behringen.

Vollmondwanderung auf dem Heidschnuckenweg – Borsteler Schweiz – am 29.07. ab 21:00 Uhr. Die Strecke führt vorbei an einer

urgeschichtlichen Grabstätte, durch Wald- und Wiesenflächen. Hunde dürfen gerne begleiten, festes Schuhwerk und Taschenlampe empfohlen. Treffpunkt: Parkplatz Borsteler Kühlen, Borstel in der Kuhle, 29646 Bispingen.

Walsrode.

Stadtführungen durch Walsrode am 02./09./14. und 23.07. ab 14:00 Uhr. Anmeldung unter Tel.: 05161/7897482 oder info@vogelpark-region.de. Treffpunkt: Vor dem Rathaus, Lange Straße 22, 29664 Walsrode.

RADTOUREN

Soltau.

Feierabendtour am 02./16. und 30.07. ab 18:00 Uhr. Unterschiedliche Rundtouren um Soltau von ca. 25 km Länge. Bei jedem Wetter, also Regenkleidung und Getränke

mitbringen. Geeignet für Alltagsrad, Dreirad mit Anhänger, Mountainbike, Pedelec und Tandem. Treffpunkt: Parkplatz Bornemannstraße / Böhmepark, Bornemannstraße, 29614 Soltau.

Kirchlinteln.

Kulturfahrradrunde am 03.07. mit Start um 16:00 Uhr für Interessierte. Gefahren wird mit und ohne E-Bike. Fahrradhelm wünschenswert. 15:45 Uhr Treffpunkt: Lintler Krug, Hauptstraße 11, 27308 Kirchlinteln.

Bispingen.

Geführte Radtouren durch die Lüneburger Heide als individuelle Tour mit Guide von Mai bis Oktober nach Absprache. Anmeldung und Info unter info@bispingen-touristik.de. Ort: VNP Stiftung Naturschutzpark Lüneburger Heide, Niederhaverbeck 7, 29646 Bispingen.

Schneverdingen.

Radtour: Highlights in Schneverdingen am 08. und 22.07. ab 10:00 Uhr. In ca. 2,5 Stunden werden die interessantesten Orte und Plätze erkundet. Anmeldung Schneverdinger Touristik unter Tel.: 05193/93800. Treffpunkt: Stadtbrunnen, Schulstraße 3, 29640 Schneverdingen.

HEIDSCHNUCKEN

Schneverdingen.

Kleine Schnucken Auszeit am 14. und 28.07. um 10:30 Uhr. Erleben Sie Entschleunigung bei diesem 2-stündigen Spaziergang und sammeln Sie Eindrücke aus dem Leben eines Schäfers. Eine Anmeldung in der Schneverdingen Touristik oder Tel.: 05193/93800 bis 16:00 Uhr des Vortages ist erforderlich. Ort: Schafstall Schäfer Schmidt, Höpen 100, 29640 Schneverdingen.

Ein Abend mit dem Schäfer am 30.07. um 16:30 Uhr. Begleitet wird der Abend vom Schäfer und seinen Heidschnucken, der Schneverdinger Heidekönigin, den Korbimkern sowie den Spinnrad-Damen. Ort: Schafstall am Heidgarten, Overbeckstraße 65, 29640 Schneverdingen.

Schauhüten der Schnuckenherde am 26.07. ab 11:00 Uhr. Beim traditionellen Schauhüten wird lebendige Kultur auf eine eindrucksvolle Weise erlebbar. Ort: Schafstall am Heidgarten, Overbeckstraße 65, 29640 Schneverdingen.

Bispingen.

Besuch beim Schäfer und seiner Schnuckenherde mit der Kutsche und Butterkuchen sowie belegten Stullen am 02./16./23. und 30.07. ab 15:00 Uhr. Anmeldung bei der Bispinger Touristik unter Tel.: 05194/9879690 bis 10:00 Uhr. Treffpunkt: Wanderparkplatz, Niederhaverbeck 17, 29646 Bispingen.



Foto: © Lueneburger Heide GmbH



Du möchtest Deine **Veranstaltung** bewerben?

Dann schick uns eine E-Mail an findling@wz-net.de mit folgenden Angaben:

- **Veranstaltung**
- **Veranstalter**
- **Ort**
- **Datum + Uhrzeit**
- **Eintritt**
- **Sonstiges/Text**

Wir freuen uns auf Deine Einsendung!

**AN JEDER ECKE
ETWAS LOS!**

Mi. 01.07.

14:30 Uhr Soltau.

Das offene Filzen ist ein Schnupperangebot, bei dem im wöchentlichen Wechsel jeweils eine Grundtechnik des Filzens vorgestellt wird. Einfach vorbeikommen. Arbeitsplätze sind begrenzt. Ort: felto - Filzwelt, Marktstraße 19, 29614 Soltau.

17:30 Uhr Soltau.

Lene weiß was ... Wasser, Tratsch und Geschichte: Soltaus lebendige Vergangenheit“. Alle Infos auf Soltau-Touristik.de. Ort: Innenstadt Soltau, Marktstraße, 29614 Soltau.

18:00 Uhr Visselhövede.

Open Bar Hof Sonnentau. Freu dich auf wechselnde Spezial-Cocktails, leckere Snackplatten und eine entspannte Atmosphäre. Ort: Hof Sonnentau, Bahnhofstraße 15, 27374 Visselhövede.

18:00 Uhr Walsrode.

Walsroder Mittwoch: Show-Partyband Fiasko. Ab 20:00 Uhr tritt auf der Showbühne die Band „Das Fiasko“ mit bekannten Partyhits von Deutschrock, Schlagerkult und NDW über Partyclassics der 80er-Jahre hin zu Malles-Partyhits auf. Ort: Walsroder Mittwoch, Stadtgraben, 29664 Walsrode.

18:00 Uhr Schneverdingen.

Musik am Mittwoch - Gemeinsame Veranstaltung mit dem TV Jahn Schneverdingen. Ort: Schneverdingen Touristik, Schulstraße 8, 29640 Schneverdingen.

19:00 Uhr Achim.

Filmvorführung „Cycling Cities“ des Kreisverbandes Verden des Allgemeinen Deutschen Fahrrad-Clubs (ADFC). Der Film dokumentiert die Suche nach Lösungen für eine zukunftsweisende städtische Mobilität. Im Anschluss ist ein Austausch geplant. Ort: Kasch, Bergstraße 2, 28832 Achim.

19:00 Uhr Walsrode.

Phaeton Piano Trio in der Stadtkirche. Konzert im Zuge des Kultursommers des Klosters Walsrode: Phaeton Piano Trio mit Friedemann Eichhorn, Violine - Peter Hörr, Cello - Florian Uhlig, Klavier. Karten unter kultur-kloster@t-online.de. Ort: Stadtkirche St. Johannes-der-Täufer, Kirchplatz 4, 29664 Walsrode.

17:00 Uhr Soltau.

After-Work! - Komm Tanzen mit Elke & DJ Hilde. Vier Sommerabende voller Musik, Tanz und guter Laune - für Kinder und Erwachsene. Alle Infos auf Soltau.de. Ort: Innenstadt Soltau, Marktstraße, 29614 Soltau.

Fr. 03.07.

15:00 Uhr Schneverdingen.

Camp Reinsehen - Auf den Spuren der Vergangenheit und Gegenwart. Erleben Sie hautnah die Geschichte des Camp Reinsehen von 1900 bis zum heutigen Tag. Treffpunkt: Hotel Camp Reinsehen, Camp Reinsehen 1, 29640 Schneverdingen.

15:00 Uhr Walsrode.

Plattdeutscher Nachmittag mit Kaffee und Kuchen. De sünd för allens und jeden, de Spaaß an de plattdüütsche Spraak hett. Dat Backhus is

darbi en tollen Oort, wo een sik beid Musik und lustigen Geschichten richtig wohl fühlen kann. Ort: Heidemuseum Rischmannshof, Hermann-Löns-Straße 8d, 29664 Walsrode.

15:00 Uhr Grindau.

Reparatur-Café. Defekte Gebrauchsgegenstände aus dem Bereich Elektronik, Textil, Holz oder Fahrrad können bei Kaffee und Kuchen zusammen mit ehrenamtlichen Reparateuren wieder repariert werden. Notwendige Werkzeuge sind vor Ort. Ort: Vereinshaus des Dorf Leben Grindau, Buchholzer Mühlenweg 12, 29690 Grindau.

18:00 Uhr Visselhövede.

Vissel-Freitag – mehr als nur ein Wochenabschluss – heute mit der Band Machmalauda. Ort: Rathaus Visselhövede, Marktplatz 2, 27374 Visselhövede.

Do. 02.07.

15:30 Uhr Bad Fallingbostal.

Führungen im Hof der Heidmark. Außerhalb dieser Zeit ist eine Führung unter Tel.: 0151/10616770 zu vereinbaren. Ort: Hof der Heidmark, Soltauer Straße 21, 29683 Bad Fallingbostal.

TUTANCHAMUN
EIN IMMERSIVES ABENTEUER

800+ EXPONATE
AUDIO GUIDE
360° PROJEKTIONEN

JETZT ERLEBEN!
HANNOVER | ALTE DRUCKEREI
TUT-AUSSTELLUNG.COM

DIE GRABKAMMERN DES PHARAO IN EINER SPEKTAKULÄREN REKONSTRUKTION

GAZ Tickets NP magascene antenne hannover eventim



„Sing das Ding“

AM 3. JULI
VERDEN



Foto: M.Friedeberg

18:00 Uhr Schneverdingen.

Workshop mit dem German Folk and Gospel Choir (auch am Samstag ab 10:00 Uhr). Anmeldung/Infos unter chor-crowdin.com. Ort: Eine-Welt-Kirche, Ernst-Dax-Straße 8, 29640 Schneverdingen.

19:30 Uhr Bispingen.

Sommermusik in Bispinger Kirchen: Vier Posaunen - Tausend Farben - Four Bones Trombone Quartett. Ort: St.-Antonius-Kirche, Hauptstraße / Töpinger Straße, 29646 Bispingen.

20:00 Uhr Verden.

Sing das Ding – Mitsingformat mit Live-Musik aus Rock, Pop, Folk und bekannten Songs. Platzreservierungen möglich unter Tel.: 04231/957123. Ort: Frischeschmiede, Artilleriestraße 6, 27283 Verden (Aller).

Sa. 04.07.

10:30 Uhr Soltau.

Event-Zeitreise durch Soltaus Spielraum. Entdecken Sie den Spielraum Soltau mit einer Stadtführung der ganz besonderen Art! Keine Anmeldung erforderlich. Treffpunkt: felto - Filzwelt, Marktstraße 19, 29614 Soltau.

11:00 Uhr Vierde.

Schlemmertag auf dem Straußenhof mit Hofführung (Anmeldung online), Spezialitäten vom Strauß und exklusive Einblicke in die moderne Landwirtschaft. Infos: verwaltung@straussenhof-heidekreis.de. Ort: Straußenhof Heidekreis, Vierde 4, 29683 Bad Fallingbostel.

11:00 Uhr Kirchboitzen.

Über Zäune schauen am Samstag und Sonntag. Offener großzügiger Hofraum. Eine geschwungene Bank lädt zum Verweilen ein. Info: www.boitzer-taglilien.de. Ort: Gerald Hohls, Kirchboitzen 20, 29664 Walsrode.

11:00 Uhr Bomlitz.

Über Zäune schauen. Offener Garten mit Keramikausstellung am Samstag und Sonntag. Schlendern Sie langsam durch den Garten. Gleichzeitig ist das Atelier „KeramiKa“ geöffnet. Selbstverständlich können Objekte auch käuflich erworben werden. Info: ka.thoelken@gmail.com oder Tel.: 05161-49486. Ort: Karla Thölken, Finkenweg 2, 29699 Walsrode.

16:00 Uhr Schneverdingen.

Bienenvorführung: Ihre Majestät lässt bitten. Siegfried Riedler steht bereit, um seine Bienenkästen zu öffnen und interessierten Besuchern die Tiere nicht nur zu zeigen, sondern zu erklären und Fragen zu beantworten. Ort: Schnu-

ckenhof Wesseloh, Wesseloher Straße 44a, 29640 Schneverdingen.

18:00 Uhr Schneverdingen.

Konzert mit dem German Folk and Gospel Choir. Ort: Eine-Welt-Kirche, Ernst-Dax-Straße 8, 29640 Schneverdingen.

21:00 Uhr Verden.

Konzert: Hanns & Franns live mit Rock- und Kultsongs. Der Hut geht rum. Ort: Zur Alten Post, Bahnhofstraße 16, 27283 Verden (Aller).

So. 05.07.

10:00 Uhr Munster.

Volksradfahren über den Truppenübungsplatz Munster. Die Versorgungspunkte der Bundeswehr werden angefahren. Geeignet für: Alltagsrad, Mountainbike, Pedelec. Treffpunkt: Truppenübungsplatz Munster (Oerreler Weg), Oerreler Weg, 29633 Munster.

10:00 Uhr Soltau.

Treffen zum Tauschen von Briefmarken, Postkarten und Münzen. Gäste sind willkommen. Sammlungen können kostenfrei bewertet werden. Kontakt: Claus Diesner, Tel. 05191/13952. Ort: Hotel Meyn, Poststraße 19, 29614 Soltau.

11:00 Uhr Südkampen.

Kunstkurs zur Pferdegöttin Epona. Nach einführender

Meditation erhalten die Teilnehmenden unter künstlerischer Leitung die Möglichkeit ein Füllhorn aus Draht und Naturmaterialien und ein Zauberbuch inkl. Bindung für sich herzustellen. Gerne eigenes Material mitbringen. Gemeinsame Mittagspause, zu der bitte jede etwas fürs kleine Buffett mitbringt. Getränke frei. Anmeldung unter Tel.: 0174-2749811, gerne WhatsApp. Ort: Vethbachhof, Südkampen 21, 29664 Walsrode.

11:00 Uhr Bad Fallingbostel.

Matinée im Park: De Visselmuskanten. Die bekannte Veranstaltungsreihe der Stadt Bad Fallingbostel im Musikpavillon des Kurparks. Ort: Musikpavillon Bad Fallingbostel, Sebastian-Kneipp-Platz 1, 29683 Bad Fallingbostel.

11:00 Uhr Alvern.

Über Zäune schauen. Offener Garten mit Teichen, Bachlauf und Wasserfall auf ca. 2.500 qm. Im Garten verteilt sind überall Sitzgelegenheiten, die zum Verweilen einladen. Infos: andrea-reinsch@t-online.de oder Tel.: 05192-3186. Ort: Andrea + Volker Reinsch, Alvern 22, 29633 Munster.

11:00 Uhr Kirchboitzen.

Über Zäune schauen am Samstag und Sonntag. Offener großzügiger Hofraum. Eine geschwungene Bank lädt zum Verweilen ein. Info: www.boitzer-taglilien.de. Ort:



Sommerserenade

AM 8. JULI
BAD FALLINGBOSTEL



Foto: Tino Wilde

Gerald Hohls, Kirchboitzen
20, 29664 Walsrode.

11:00 Uhr Bad Fallingbostel.
Über Zäune schauen. Im Garten verteilt finden Sie diverse Sitzgruppen zum Verweilen und Seele baumeln zu lassen. Info: ethoeneboehn@gmx.de oder Tel: 05162-4119979. Ort: Ellen + Norbert Thöneböhn. Amselweg 13, 29683 Bad Fallingbostel.

11:00 Uhr Bomlitz.
Über Zäune schauen. Offener Garten mit Keramikausstellung am Samstag und Sonntag. Schlendern Sie langsam durch den Garten. Gleichzeitig ist das Atelier „KeramiKa“ geöffnet. Selbstverständlich können Objekte auch käuflich erworben werden. Info: ka.thoelken@gmail.com oder Tel.: 05161-49486. Ort: Karla Thölken, Finkenweg 2, 29699 Walsrode.

17:00 Uhr Munster.
Dilian Kushev – Pop & Rock Konzert. Unter dem Motto „Die Liebe ebnet die Welt“ präsentiert der Sänger seine neue Album-Tour 2026 mit bewegenden Eigenkompositionen aus seinem aktuellen Programm. Seine Musik verbindet Pop, Rock und spirituelle Klangwelten zu einem intensiven und emotionalen Konzerterlebnis. Ort: St.-Urban-Kirche, Kirchgarten 12, 29633 Munster.

17:00 Uhr Schneverdingen.
Unsere Orgel feiert 50. Geburtstag! „Orgel-plus-Konzert“ in der Peter-und-Paul-Kirche mit vielseitiger Besetzung und unterschiedlichen Themen. Weitere Informationen sind auf der Webseite der Peter-und-Paul-Kirchengemeinde zu finden. Ort: Peter-und-Paul-Kirche, Friedenstraße 3, 29640 Schneverdingen.

Mo. 06.07.

19:00 Uhr Bispingen.
Namasté unter Reet - Yoga & Wohlfühlen auf dem Stimbekhof. Anmeldungen bei Katja Fiß unter Tel.: 0151-68148742. Ort: Stimbekhof, Oberhaverbeck 2, 29646 Bispingen.

19:00 Uhr Soltau.
„Therme Live“ mit Tom Watson. Der erfahrene Musiker interpretiert bekannte Schlagerhits neu und sorgt mit seiner charmanten Bühnenpräsenz für ein stimungsvolles Konzerterlebnis. Weitere Informationen zu den „Therme Live“-Konzerten gibt es auf der Internetseite soltau-therme-online.de. Ort: Soltau Therme, Mühlenweg 17, 29614 Soltau.

Di. 07.07.

18:00 Uhr Meinerdingen.
Grillabend auf der Kirchwiese. An der Meinerdingen Kirche

wird wieder gegrillt. Mit Live-Musik der Band Feel-Good. Ort: St.-Georg-Kirche Meinerdingen, Dorfallee 16, 29664 Walsrode.

Mi. 08.07.

14:30 Uhr Soltau.
Das offene Filzen ist ein Schnupperangebot, bei dem im wöchentlichen Wechsel jeweils eine Grundtechnik des Filzens vorgestellt wird. Einfach vorbeikommen. Arbeitsplätze sind begrenzt. Ort: felto - Filzwelt, Marktstraße 19, 29614 Soltau.

17:30 Uhr Soltau.
Lene weiß was ... Wasser, Tratsch und Geschichte: Soltaus lebendige Vergangenheit“. Alle Infos auf Soltau-Touristik.de. Ort: Innenstadt Soltau, Marktstraße, 29614 Soltau.

18:00 Uhr Schneverdingen.
Musik am Mittwoch - Gemeinsame Veranstaltung mit dem Restaurant Athen. Ort: Schneverdingen Touristik, Schulstraße 8, 29640 Schneverdingen.

20:00 Uhr Bad Fallingbostel.
Sommerserenade: Duo Resonando. Der venezolanische Violinist und Sänger Alejandro Carrillo und der deutsch-portugiesische Gitarrist und Komponist Fabian Zeller präsentieren ein einzigartiges Repertoire. Moderne folklo-

ristische Musik aus Venezuela und Brasilien mit Tango Nuevo, Latinjazz und Klassik. Ort: St.-Dionysius-Kirche, Kirchplatz 9, 29683 Bad Fallingbostel.

Do. 09.07.

15:30 Uhr Bad Fallingbostel.
Führungen im Hof der Heidmark. Außerhalb dieser Zeit ist eine Führung unter Tel.: 0151/10616770 zu vereinbaren. Ort: Hof der Heidmark, Soltauer Straße 21, 29683 Bad Fallingbostel.

18:00 Uhr Soltau.
Plattdeutsche Klönrunde - offene Runde zum Platt-Snacken über Düt un Dat. Die Veranstaltung findet in der direkt neben dem Freudenthal-Zimmer gelegenen Begegnungsstätte im Alten Rathaus statt. Durch den Seiteneingang des Alten Rathauses ist sie barrierefrei erreichbar. Ort: Altes Rathaus Soltau, Poststraße 12, 29614 Soltau.



**KOCHEN, SCHENKEN,
WOHLFÜHLEN**

Entdecken Sie uns!

Rickenberg
schenken | kochen | genießen

Bergstraße 14-16, 29664 Walsrode
Tel.: 051 61/91 09 00
rickenberg-walsrode.de



„Therme Live“

AM 13. JULI
SOLTAU



Foto: Soltauer Therme

Sa. 11.07.

16:00 Uhr Schneverdingen.

Die weiße Frau auf dem Friedhof. Zwischen alten Steinen und moosbedeckten Wegen wandelt die weiße Frau. Eine Anmeldung in der Schneverdingen Touristik oder unter Tel.: 05193 93800 ist erforderlich. Ort: Alte Friedhofskapelle Schneverdingen, Bergstraße 8a, 29640 Schneverdingen.

16:00 Uhr Schneverdingen.

Bienenvorführung: Ihre Majestät lässt bitten. Siegfried Riedler steht bereit, um seine Bienenkästen zu öffnen und interessierten Besuchern die Tiere nicht nur zu zeigen, sondern zu erklären und Fragen zu beantworten. Ort: Schnuckenhof Wesseloh, Wesseloher Straße 44a, 29640 Schneverdingen.

19:30 Uhr Schneverdingen.

Blues, Roots & Song Festival - Thorbjørn Risager, Vanja Sky, Andreas Diehlmann. Eine Veranstaltung der Reihe 19. Blues, Roots & Song Festival. Ort: Freilichtmuseum Heimathaus De Theeshof, Langelohsberg 13, 29640 Schneverdingen.

20:00 Uhr Visselhövede.

Charity-Dinner des Lions Clubs für den guten Zweck unter dem Motto: "Flower-Power". Zum Programm gehört ein Umzug nach dem Vorbild des Hamburger Schlagermoves. Die Karten sind im Café Nebenan und im Hotel Röhrs erhältlich sowie über den Lions Club Visselhövede bei Petra Kroll unter der Telefonnummer 0177/3626809 oder per E-Mail an Kroll.fam@t-online.de. Ort: Hotel Röhrs, Neuenkirchener Str. 3, 27374 Visselhövede.

11:00 Uhr Walsrode.

Golf-Schnupper-Kurse. Kostenloser Einblick in die Welt des Golfsports. Anmeldung und Info unter www.tietlingen.de oder Tel.: 05162/3889. Ort: Golf Club Tietlingen, Tietlingen 6c, 29664 Walsrode.

14:00 Uhr Rotenburg.

Offenes Heimathaus - Motiviert und engagiert öffnet Ihnen auch in diesem Jahr das ehrenamtliche Team Sammlung historischer Güter die Pforten des Heimathauses. Ort: Heimathaus Rotenburg, Burgstraße 2, 27356 Rotenburg (Wümme).

14:00 Uhr Walsrode.

Kostümführung unter dem Motto: „Hungrig nach Kunst“. Mit Ina Tietjen-Heil als Hermine Overbeck-Rohte auf Spurensuche im Umfeld der väterlichen Lederfabrik und Berichte über ihr Leben. Infos unter Tel.: 0174-9634761. Treffpunkt: Stadtplatz, Kleiner Graben, 29664 Walsrode.

15:00 Uhr Soltau.

Führung Breidings Garten Soltau. Bei größeren Gruppen wird um eine Anmeldung bei Rüdiger Röders-Arnold, Tel.: 05191/15203 oder roeders-arnold@t-online.de gebeten. Ort: Breidings Garten, Breidingsgarten 5, 29614 Soltau.

15:00 Uhr Verden.

„Besondere“ Stadtführung „Herrscherinnen, Hexen & Emanzen“, eine Entdeckungsreise vom finsternen Mittelalter bis heute. Kontakt: Tel.: 04231/12345. Ort: Lugenstein, Große Straße 131, 27283 Verden (Aller).

16:00 Uhr Walsrode.

50 Jahre Galerie Hohmann mit Kunstverlosung. Open House mit Sekt, Kaffee und Kuchen. Höhepunkt gegen 19 Uhr ist die Verlosung eines Ölgemäldes von Mohamed Abla. Ort: Galerie Hohmann, Hannoversche Straße 2, 29664 Walsrode.

Mo. 13.07.

19:00 Uhr Bispingen.

Namasté unter Reet - Yoga & Wohlfühlen auf dem Stimbekhof. Anmeldungen bei Katja Fiß unter Tel.: 0151-68148742. Ort: Stimbekhof, Oberhaverbeck 2, 29646 Bispingen.

19:00 Uhr Soltau.

„Therme Live“ mit New Horses, die mit einer vielseitigen Mischung aus Country, Western Swing, Rock und Balladen das Publikum begeistert. Weitere Informationen zu den „Therme Live“-Konzerten gibt es auf der Internetseite soltau-therme-online.de. Ort: Soltau Therme, Mühlenweg 17, 29614 Soltau.

So. 12.07.

10:00 Uhr Eickeloh.

Gierseilfähre. Gemütliche Fährfahrt über die Aller. Bis 18:00 Uhr. Ort: Anleger Gierseilfähre Eickeloh, 29693 Eickeloh.

11:00 Uhr Bad Fallingbostal.

Matinée im Park: Paraiso. Die bekannte Veranstaltungsreihe der Stadt Bad Fallingbostal im Musikpavillon des Kurparks. Ort: Musikpavillon Bad Fallingbostal, Sebastian-Kneipp-Platz 1, 29683 Bad Fallingbostal.

**RINDENMULCH
HOLZHACKSCHNITZEL**

Groß Eilstorf 33 | 29664 Walsrode
Telefon 0172 888 35 04
Verkauf ab Hof | Lieferung möglich
www.hof-wiechers.de

Mo-Fr ab 14 Uhr
Sa 9-14 Uhr



„Wo Soltau seinen Namen bekam“

AM 17. JULI
SOLTAU



Foto: Förderverein Soltauer Salzsieder

Mi. 15.07.

14:30 Uhr Soltau.

Das offene Filzen ist ein Schnupperangebot, bei dem im wöchentlichen Wechsel jeweils eine Grundtechnik des Filzens vorgestellt wird. Einfach vorbeikommen. Arbeitsplätze sind begrenzt. Ort: felto - Filzwelt, Marktstraße 19, 29614 Soltau.

17:30 Uhr Soltau.

Lene weiß was ... Wasser, Tratsch und Geschichte: Soltaus lebendige Vergangenheit“. Alle Infos auf Soltau-Touristik.de. Ort: Innenstadt Soltau, Marktstraße, 29614 Soltau.

20:00 Uhr Bad Fallingbostal.

Sommerserenade: Duo Distensione - Klassik mal anders. Das Duo Jessyca Flemming, Harfe und Mykyta Sierov, Oboe präsentieren ein spannendes Konzert für alle Sinne. Ort: St.-Dionysius-Kirche, Kirchplatz 9, 29683 Bad Fallingbostal.

Do. 16.07.

15:00 Uhr Wietzendorf.

Boule-Treff für Senioren - jeden 3. Donnerstag Boule-Treff für Senioren (nicht bei Regenwetter). Anmeldung bei Bernd Knobloch, WhatsApp 0152 2895 2893. Ort: Boulebahn am Tennisheim, Kampstraße 13, 29649 Wietzendorf.

15:30 Uhr Bad Fallingbostal.

Führungen im Hof der Heidmark. Außerhalb dieser Zeit ist eine Führung unter Tel.: 0151/10616770 zu vereinbaren. Ort: Hof der Heidmark, Soltauer Straße 21, 29683 Bad Fallingbostal.

19:00 Uhr Soltau.

After Work! - Sommer in Soltau. Musik, Genuss und gute Laune unter freiem Himmel. Alle Infos auf Soltau.de. Ort: Innenstadt Soltau, Marktstraße, 29614 Soltau.

Fr. 17.07.

15:00 Uhr Munster.

Zu dieser öffentlichen Stadtführung lädt die Munster Touristik alle Gäste und Munsteraner ein. Die Teilnahme ist ohne Anmeldung möglich. Treffpunkt: Munster Touristik, Veestherrnweg 5, 29633 Munster.

19:00 Uhr Soltau.

„Wo Soltau seinen Namen bekam“ - Ein spannender Themenabend über das „weiße Gold“ der Region: Erfahren Sie, wie eng die Geschichte Soltaus mit Salz und Sole verbunden ist, warum der Name der Stadt bis heute daran erinnert und welche Bedeutung die Salzgewinnung einst für Norddeutschland hatte. Ort: Bibliothek Waldmühle, Mühlenweg 4, 29614 Soltau.

19:30 Uhr Bispingen.

Sommermusik in Bispingen Kirchen „Bizarr und Bizinium“ - Flöte und Gambe mit Katrin Krauß-Brandt und Simone Eckhardt. Ort: Ole Kerk, Kirchweg 3, 29646 Bispingen.

Sa. 18.07.

10:00 Uhr Kirchwahlen.

Alpakawanderung „schnurstracks!“ Lass dich verzauern von der „Faszination Alpaka“ - Komm mit zu einem entspannten Spaziergang (ca. 4km) mit unseren Seelenstreichlern! Die Hektik des Alltags vergessen und sich von der Gelassenheit der Tie-

re anstecken lassen. Geeignet für vitale Menschen von 6-100 Jahren. Ort: Alpakahof Kirchwahlen, Kirchwahlen 1, 29693 Böhme.

10:00 Uhr Soltau.

Malwerkstatt für Erwachsene, in der Sie eine ungezwungene Atmosphäre erwartet. Jeder kann malen was und wie er möchte. Anmeldung erbeten unter: Mobil 0176-43760730 oder E-Mail: margretkruse@gmx.de. Ort: Kunsthaus Galerie auf Zeit, Kirchstraße 1, 29614 Soltau.

SCHLEMMERTAG

AUF DEM
 Straußenhof
HEIDEKREIS

Samstag, 02.08.2026 von 11 – 15 Uhr

Jeden 1. Samstag im Monat von April bis September

Was dich bei uns erwartet...

- Hofführung um 11 Uhr** (Anmeldung online)
- Flammkuchen & Pizza mit Straußenfleisch**, Grillwurst, Pommes & Getränke
- Exklusive Einblicke** in die moderne Landwirtschaft

Einfach vorbeikommen – ohne Anmeldung

Straußenhof Heidekreis | Vierde 4 | 29683 Bad Fallingbostal
Tel.: 0171-9309217 | Mail: verwaltung@strausenhof-heidekreis.de
www.strausenhof-heidekreis.de



Stella's Morgenstern

AM 18. JULI
SCHNEVERDINGEN



Foto: Stella's Morgenstern

10:30 Uhr Soltau.

Event-Zeitreise durch Soltaus Spielraum. Entdecken Sie den Spielraum Soltau mit einer Stadtführung der ganz besonderen Art! Keine Anmeldung erforderlich. Treffpunkt: felto - Filzwelt, Marktstraße 19, 29614 Soltau.

11:00 Uhr Kirchboitzen.

Über Zäune schauen am Samstag und Sonntag. Offener großzügiger Hofraum. Eine geschwungene Bank lädt zum Verweilen ein. Info: www.boitzer-taglilien.de. Ort: Gerald Hohls, Kirchboitzen 20, 29664 Walsrode.

13:00 Uhr Suderbruch.

Über Zäune schauen. Offener Garten mit Staudenbeete am Samstag und Sonntag. Staudenbeete, Gemüse- und Kräutergarten und etliche Sitzplätze bilden eine wohlthuende Oase. Die Kuchenfeen sorgen für das leibliche Wohl. Infos unter hanna.meyer.heuland@gmx.de. Ort: Über Zäune schauen: Hanna Meyer, Zum Heuland 6, 29690 Suderbruch.

14:00 Uhr Schwarmstedt.

Lange Nacht in Schwarmstedt in der Innenstadt. Ort: Zentrum Schwarmstedt, Tannenhof, 29690 Schwarmstedt.

16:00 Uhr Schneverdingen.

Bienenvorführung: Ihre Majestät lässt bitten. Siegfried Riedler steht bereit, um seine Bienenkästen zu öffnen und

interessierten Besuchern die Tiere nicht nur zu zeigen, sondern zu erklären und Fragen zu beantworten. Ort: Schnuckenhof Wesseloh, Wesseloher Straße 44a, 29640 Schneverdingen.

18:00 Uhr Schneverdingen.

Retrokino auf dem Theeshof. Zwischen altem Fachwerk zeigen wir beim Retro-Kino den Heide-Kultfilm schlechthin: Grün ist die Heide – mit Rudolf Prack und Sonja Ziemann. Aber Achtung: Das wird kein stilles „Wir setzen uns mal nett hin“. Das wird Retro-Kino mit Kultpotenzial. Wie bei der legendären Die Feuerzangenbowle oder der wilden Mitmach-Energie von The Rocky Horror Picture Show gilt: Verkleiden ausdrücklich erwünscht. Tracht, Petticoat, Hosenträger, Schlapput oder 50er-Jahre-Frisur? Perfekt. Ort: Freilichtmuseum Heimathaus De Theeshof, Langelohsberg 13, 29640 Schneverdingen.

19:00 Uhr Ahlden.

Weltklassik am Flügel mit José Navarro-Silberstein. Karten an der Abendkasse. Ort: Gemeindehaus der Kirche, Große Straße 6, 29693 Ahlden (Aller).

19:00 Uhr Schneverdingen.

Stella's Morgenstern - Beautiful Songs- New & Old Jewish Folk. Eine besondere Mischung aus Folk, Chansons und Kabarett. Stella's Mor-

genstern mischt eigene Kompositionen mit traditionellen jiddischen und hebräischen Balladen und zaubert so einen besonderen, individuellen Mix. Ort: Eine-Welt-Kirche, Ernst-Dax-Straße 8, 29640 Schneverdingen.

So. 19.07.

10:00 Uhr Bad Fallingbostal.

Oldtimertreffen des Verkehrsvereins mit liebevoll restaurierten Klassikern. Ob Vorkriegsmodell, Youngtimer oder seltenes Sammlerstück. Erleben der schönsten Oldtimer aus der Nähe. Ort: Kurpark Fallingbostal, Freudenthalstraße 8, 29683 Bad Fallingbostal.

10:00 Uhr Suderbruch.

Über Zäune schauen. Offener Garten mit Staudenbeete am Samstag und Sonntag. Staudenbeete, Gemüse- und Kräutergarten und etliche Sitzplätze bilden eine wohlthuende Oase. Die Kuchenfeen sorgen für das leibliche Wohl. Infos unter hanna.meyer.heuland@gmx.de. Ort: Über Zäune schauen: Hanna Meyer, Zum Heuland 6, 29690 Suderbruch.

10:00 Uhr Kirchwahlen.

Frühstück upn Hoff - Genießen Sie bei uns ein leckeres und sättigendes Frühstück direkt an der Weide bei unseren Tieren oder in unserer rustikalen Diele. Über das WO

entscheiden das Wetter und die Jahreszeiten. Eines steht fest: Wir sorgen für eine gute Auswahl an unserem reichhaltigen Buffet. Ort: Alpakahof Kirchwahlen, Kirchwahlen 1, 29693 Böhme.

10:00 Uhr Brockel.

Gartenöffnung Garten Waidmann's Ruh. Ein vielseitiger Garten, der aus 4 Bereichen besteht: Eine Rasenfläche, umrahmt von 40 Jahre altem Rhododendron mit einer wunderschönen 130 Jahre alten Solitär-Eiche, ein kleines Waldstück, ein Bauerngarten mit einer kleinen Dahliensammlung sowie eine Teichanlage mit einem Schwimmteich, Ministrand und einem kleineren Teich als Filtergraben dazu. Außerdem gibt es noch eine kleine Voliere mit Pfauen, Goldfasane, Lachtauben und Wachteln. Ort: Garten Waidmann's Ruh, Wensebrock 1, 27386 Brockel.

11:00 Uhr Bad Fallingbostal.

Matinée im Park: good-songwhiskey. Die bekannte Veranstaltungsreihe der Stadt Bad Fallingbostal im Musikpavillon des Kurparks. Ort: Musikpavillon Bad Fallingbostal, Sebastian-Kneipp-Platz 1, 29683 Bad Fallingbostal.



Oldtimertreffen

AM 19. JULI
BAD FALLINGBOSTEL



Foto: Verkehrsverein Bad Fallingbostel

11:00 Uhr Kirchwahlingen.
„Offener Hof“ - Der Alpakahof „PuraVida!“ öffnet seine Tore für ein entspanntes Sonntags-erlebnis. Gemütlich an der Weide sitzen und die Andentiere beobachten, dabei süße und herzhaft-kulinarische Leckereien naschen? Natürlich werden alle Fragen rund um die Alpakas beantwortet. Heute kommt Rolf mit seinem Fahrradkarussell! Ort: Alpaka Hof Pura Vida, Kirchwahlingen 1, 29693 Böhme.

11:00 Uhr Kirchboitzen.
Über Zäune schauen am Samstag und Sonntag. Offener großzügiger Hofraum. Eine geschwungene Bank lädt zum Verweilen ein. Info: www.boitzer-tagliliien.de. Ort: Gerald Hohls, Kirchboitzen 20, 29664 Walsrode.

14:00 Uhr Ostenholz.
Schaurig schöne Ostenholz-Landsommer-Tour, wo die Teilnehmer die dunkle Seite des Ortes, dessen Geheimnisse und mysteriöse Geschichten erfahren. Infos unter gaestefuehrung-heide.de. Treffpunkt: Platz unten vor der Kirche, Hauptstraße 14, 29664 Walsrode.-Ostenholz.

19:00 Uhr Walsrode.
Konzert: Flatfoot 56. Celtic-Folk-Punk-Band aus Chicago (USA). Ort: mittendrin - Kulturzentrum Walsrode, Moorstraße 89, 29664 Walsrode.

Mo. 20.07.

16:00 Uhr Soltau.
Plattdeutsche Klönrunde. Ort: Altes Rathaus Soltau (Freudenthal-Zimmer), Poststraße 12, 29614 Soltau.

19:00 Uhr Bispingen.
Namasté unter Reet - Yoga & Wohlfühlen auf dem Stimbekehof. Anmeldungen bei Katja Fiß unter Tel.: 0151-68148742. Ort: Stimbekehof, Oberhaverbeck 2, 29646 Bispingen.

19:00 Uhr Soltau.
„Therme Live“ mit Ronny & Louis, das mit einem vielseitigen Repertoire aus Pop, Rock und Schlager überzeugt. Die beiden Musiker stehen für stimmungsgewaltige Interpretationen, eine spürbare Nähe zum Publikum und jede Menge musikalische Lebensfreude. Weitere Informationen zu den „Therme Live“-Konzerten gibt es auf der Internetseite soltau-therme-online.de. Ort: Soltau Therme, Mühlenweg 17, 29614 Soltau.

Di. 21.07.

10:00 Uhr Schneverdingen.
Stadtführung durch Schneverdingen. Lernen Sie die schönsten Ecken und wichtigsten Sehenswürdigkeiten der Heideblütenstadt während einer Stadtführung kennen. Eine Anmeldung

unter Tel.: 05193/93800 oder in der Tourist-Information ist erforderlich. Treffpunkt: Stadtbrunnen Schneverdingen, Schulstraße 3, 29640 Schneverdingen.

Mi. 22.07.

14:30 Uhr Soltau.
Das offene Filzen ist ein Schnupperangebot, bei dem im wöchentlichen Wechsel jeweils eine Grundtechnik des Filzens vorgestellt wird. Einfach vorbeikommen. Arbeitsplätze sind begrenzt. Ort: felto - Filzwelt, Marktstraße 19, 29614 Soltau.

17:30 Uhr Soltau.
Lene weiß was ... Wasser, Tratsch und Geschichte: Soltaus lebendige Vergangenheit“. Alle Infos auf Soltau-Touristik.de. Ort: Innenstadt Soltau, Marktstraße, 29614 Soltau.

20:00 Uhr Bad Fallingbostel.
Sommerserenade: Pianistin Henrike Brügggen. Unterwegs - Klangräume zwischen Außen und Innen. Mit Musik von Domenico Scarlatti, Johann Sebastian Bach und Franz Schubert erkundet das Programm unterschiedliche Formen des Unterwegsseins. Ort: St.-Dionysius-Kirche, Kirchplatz 9, 29683 Bad Fallingbostel.

Do. 23.07.

15:00 Uhr Soltau.
Abzeichenabnahme. Heute könnt ihr euch euer nächstes Schwimmabzeichen sichern! Ohne Anmeldung habt ihr die Möglichkeit, eure Schwimmfähigkeiten unter Beweis zu stellen und auch das gewünschte Abzeichen abnehmen zu lassen. Ort: Soltau Therme, Mühlenweg 17, 29614 Soltau.

15:30 Uhr Bad Fallingbostel.
Führungen im Hof der Heidemark. Außerhalb dieser Zeit ist eine Führung unter Tel.: 0151/10616770 zu vereinbaren. Ort: Hof der Heidemark, Soltauer Straße 21, 29683 Bad Fallingbostel.

Fr. 24.07.

21:00 Uhr Walsrode.
Open Air Party Weekend: 90er & 2000er Party mit den größten Hits. Von Eurodance über Pop bis zu legendären Partyklassikern. Karten unter www.potpourri-fallingbostel.de/eigene-events/open-air-party-weekend-walsrode. Ort: Gewerbegebiet, Rudolf-Diesel-Straße 6, 29664 Walsrode.



Sa. 25.07.

12:30 Uhr Schneverdingen.

15. Int. VFM Heide-Classic. Das rollende Museum kommt nach Soltau und Schneverdingen. Besucher und Interessierte können hier noch einmal einen Blick auf die Fahrzeuge vergangener Epochen nehmen, den Teilnehmern Fragen stellen oder selbst in Nostalgie schwelgen. Ab 10:00 Uhr starten die Teilnehmer im Minutenabstand auf die knapp 150 km lange Strecke durch die Lüneburger Heide. Am Heidegarten erwartet die amtierende Heidekönigin die Teilnehmer zur Mittagspause. Ort: Heidegarten Schneverdingen, Overbeckstraße 57, 29640 Schneverdingen.

15:00 Uhr Visselhövede.

Electro im Garten - Ibiza Sounds im Biergarten. Für gute Stimmung bei chilligen beats im Biergarten. Ort: Restaurant Onassis, Wittorfer Straße 81, 27374 Visselhövede.

16:00 Uhr Schneverdingen.

Die weiße Frau auf dem Friedhof. Zwischen alten Steinen und moosbedeckten Wegen wandelt die weiße Frau. Eine Anmeldung in der Schneverdingen Touristik oder unter Tel.: 05193 93800 ist erforderlich. Ort: Alte Friedhofskapelle Schneverdingen, Bergstraße 8a, 29640 Schneverdingen.

16:00 Uhr Schneverdingen.

Bienenvorführung: Ihre Majestät lässt bitten. Siegfried Riedler steht

bereit, um seine Bienenkästen zu öffnen und interessierten Besuchern die Tiere nicht nur zu zeigen, sondern zu erklären und Fragen zu beantworten. Ort: Schnuckenhof Wesseloh, Wesseloher Straße 44a, 29640 Schneverdingen.

16:00 Uhr Schneverdingen.

Beach Boies Festival - Sonne auf der Haut, Bass im Herzen und Sand unter den Füßen – willkommen beim Beach Boies Festival! Dich erwarten zwei fette Bühnen, auf denen dir die besten Sounds um die Ohren fliegen. Ort: Heidjers Quellenbad, Inseler Straße 97, 29640 Schneverdingen.

19:00 Uhr Schneverdingen.

Konzert mit Michael Raeder: Alles Liebe. Mit Gesang und akustischer Gitarre spannt er den Bogen von Led Zeppelin und Hildegard Knef über Eigenkompositionen bis hin zu Jacques Brel und Paolo Conte. Infos unter www.michaelraeder.com, Karten unter Tel.: 0173-8009206. Ort: Eine-Welt-Kirche, Ernst-Dax-Straße 8, 29640 Schneverdingen.

19:00 Uhr Schneverdingen.

Sommer im Biergarten: Open-Air-Kino mit „Wunderschön“ und New Culture. Die 6-köpfige Cover-Band um die Frontsängerin mit Luisa Huhn und Sängerin Luisa Könemann und (Gesang, Querflöte, Piano) bringt authentisch und mit viel Spaß bekannte Pop und Rock-Lieder auf die Bühne. Gegen 20.30 folgt die Komödie „Wunderschön“.

Ort: Biergarten am Rathaus, Marktstraße 4, 29640 Schneverdingen.

21:00 Uhr Walsrode.

Open Air Party Weekend: Best of DJ Timeless mit den größten Partyhits, Dancefloor-Klassikern und aktuellen Tracks. Karten unter www.potpourri-fallingbostel.de/eigene-events/open-air-party-weekend-walsrode. Ort: Gewerbegebiet, Rudolf-Diesel-Straße 6, 29664 Walsrode.

So. 26.07.

10:00 Uhr Wietzendorf.

Gottesdienst auf dem Peetshof zum Sommerfest mit Pastor i.R. Berndt und dem Posaunenchor. Ort: Peetshof, Über der Brücke 1, 29649 Wietzendorf.

10:00 Uhr Eickeloh.

Gierseilfähre. Gemütliche Fährfahrt über die Aller. Bis 18:00 Uhr. Ort: Anleger Gierseilfähre Eickeloh, 29693 Eickeloh.

11:00 Uhr Bad Fallingbostal.

Matinée im Park: Cladatje. Die bekannte Veranstaltungsreihe der Stadt Bad Fallingbostal im Musikpavillon des Kurparks. Ort: Musikpavillon Bad Fallingbostal, Sebastian-Kneipp-Platz 1, 29683 Bad Fallingbostal.

11:00 Uhr Grethem.

Heidelbeerfest mit verschiedenen Ausstellern, Spiel und Spaß, Live Musik, Grill,

Leckereien und Spanferkel sowie der Krönung des ersten Heidelbeerkönigs gegen 15:00 Uhr. Infos unter blaubeerland.de. Ort: Heermanns Blaubeerland, Grethemer Hauptstraße 35, 29690 Grethem.

11:00 Uhr Walsrode.

Golf-Schnupper-Kurse. Kostenloser Einblick in die Welt des Golfsports. Anmeldung und Info unter www.tietlingen.de oder Tel.: 05162/3889. Ort: Golf Club Tietlingen, Tietlingen 6c, 29664 Walsrode.

14:30 Uhr Bispingen.

Tortenbuffet im Wald. Ein leckeres Stück selbstgebackene Torte und ein duftender Kaffee dazu. Der Volkwardinger Dorfgemeinschaft e.V. stellt für Sie hausgebackene Torten nach traditionellen Rezepten bereit. Ort: Grillplatz Lohberg, Volkwardingen 34, 29646 Bispingen.

15:00 Uhr Verden.

„Besondere“ Stadtführung „Glaube – Aberglaube - Hexenglaube“. Eine Entführung von Jung und Alt in die Welt des Hokuspokus und der Hexerei. Kontakt: Tel.: 04231/12345. Ort: Lugenstein, Große Straße 131, 27283 Verden (Aller).

Mo. 27.07.

19:00 Uhr Bispingen.

Namasté unter Reet - Yoga & Wohlfühlen auf dem Stimbekhof.





„Heide-Classic“

AM 25. JULI
SCHNEVERDINGEN



Foto: Heide-Classic

Anmeldungen bei Katja Fiß unter Tel.: 0151-68148742. Ort: Stimbekhof, Oberhaverbeck 2, 29646 Bispingen.

19:00 Uhr Soltau.

„Therme Live“ mit The Hall, die mit Rock- und Partyklassikern von den 70er- bis zu den 2000er-Jahren das Publikum begeistert. Bei Songs auf Deutsch und Englisch lädt die Musik zum Mitsingen und Tanzen ein. Das Publikum darf sich auf einen abwechslungsreichen Abend voller Dynamik und Energie freuen. Weitere Informationen zu den „Therme Live“-Konzerten gibt es auf der Internetseite soltau-therme-online.de. Ort: Soltau Therme, Mühlenweg 17, 29614 Soltau.

Mi. 29.07.

14:30 Uhr Soltau.

Das offene Filzen ist ein Schnupperangebot, bei dem im wöchentlichen Wechsel jeweils eine Grundtechnik des Filzens vorgestellt wird. Einfach vorbeikommen. Ar-

beitsplätze sind begrenzt. Ort: felto - Filzwelt, Marktstraße 19, 29614 Soltau.

17:30 Uhr Soltau.

Lene weiß was ... Wasser, Tratsch und Geschichte: Soltaus lebendige Vergangenheit“. Alle Infos auf Soltau-Touristik.de. Ort: Innenstadt Soltau, Marktstraße, 29614 Soltau.

18:00 Uhr Schneverdingen.

Musik am Mittwoch. Gemeinsame Veranstaltung mit dem CDU-Stadtverband. Ort: Schneverdingen Touristik, Schulstraße 8, 29640 Schneverdingen.

20:00 Uhr Bad Fallingbostal.

Sommerserenade: TubaTwo und Oleksandra Kiktenko. Außergewöhnliches Kammermusikprogramm von Originalliteratur für Tuba Duo, Tuba Trio mit Klavier und ausgewählten Solowerken. Ort: St.-Dionysius-Kirche, Kirchplatz 9, 29683 Bad Fallingbostal.

Do. 30.07.

15:00 Uhr Soltau.

Abzeichenabnahme. Die Abzeichenabnahme bietet die perfekte Gelegenheit, die eigenen Schwimmfähigkeiten zu testen und ein Schwimmausweis zu erwerben. Ohne Anmeldung könnt ihr direkt teilnehmen und euch euer Abzeichen sichern. Ort: Soltau Therme, Mühlenweg 17, 29614 Soltau.

15:30 Uhr Bad Fallingbostal.

Führungen im Hof der Heidmark. Außerhalb dieser Zeit ist eine Führung unter Tel.: 0151/10616770 zu vereinbaren. Ort: Hof der Heidmark, Soltauer Straße 21, 29683 Bad Fallingbostal.

19:30 Uhr Soltau.

Konzert Mediclin Soltau. Der Auftritt des Soltauer Shanty-Chors findet regelmäßig am letzten Donnerstag im Monat statt. Die Mediclin Soltau bietet dafür den idealen Rahmen. Mit ihrem großzügigen Veranstaltungsraum und der

hervorragenden Akustik werden die musikalischen Darbietungen des Chors perfekt in Szene gesetzt. Ort: MediClin Klinikum Soltau, Oeninger Weg 59, 29614 Soltau.

Fr. 31.07.

17:00 Uhr Rotenburg.

Ferdinands Feld - Dieses Jahr geht es zum 10. Mal wieder los: Das Ferdinands Feld Festival, eines der größten Festivals für elektronische Tanzmusik (EDM) findet wieder auf dem Flugplatz in Rotenburg (W.) statt. Alle Infos und Tickets findet Ihr auf der Internet-Seite von Ferdinands Feld. Ort: Flugplatz Rotenburg, Zum Flugplatz 44, 27356 Rotenburg (Wümme).

19:30 Uhr Bispingen.

Sommermusik in Bispingen Kirchen „for hands“ - Guitar Art Duo - Musik für zwei Gitarren von I. Albeniz, H. Granados mit Jörgen Brilling und Michael Schröder. Ort: Ole Kerk Bispingen, Kirchweg 3, 29646 Bispingen.



Foto: Pixel-Shot - stock.adobe.com

HOTSPOTS

SEHENSWERTES UND AUSFLUGSZIELE AUF EINEN BLICK

BAD FALLINGBOSTEL:

Tourist-Information Bad Fallingbostel

Vogteistraße 1
29683 Bad Fallingbostel
Tel. 05162/4000
badfallingbostel@vogelpark-region.de
www.vogelpark-region.de
Geöffnet: Ostern-Oktober
Mo.-Do. 9-12 Uhr und 13-17 Uhr,
Fr. 9-13 Uhr
Oktober-Ostern: eingeschränkte
Öffnungszeiten.

Bücherei

Stadtbücherei im Kurhaus
Sebastian-Kneipp-Platz 1, 29683 Bad
Fallingbostel. Tel. 05162/1358.
Mo. geschl., Di., Mi., Do. und Fr. 10-12
Uhr u. 14-18 Uhr, Sa. 10-13 Uhr

Service

Funk Taxi 6006

Inh. J. Deichmann
Vogteistrasse 53
29683 Bad Fallingbostel
Tel. 05162/6006
Fax 05162/988924
info@event-car6006.de

Hof der Heidmark

Gedenkstätte im Liethwald
Soltauer Str. 24, 29683 Bad Falling-
bostel. Besichtigung donnerstags
15.30-18 Uhr (Gründonnerstag bis
Oktober) und nach Vereinbarung:
0151/10616770.

Kurpark

Mit Kräutergarten, Boulebahn,
Barfußpark, Fitnesspark.

Lieth

Stadtwald der Kreisstadt,
steile Abhänge zur Böhme,
Denkmal der Brüder Freudenthal

Suvaï Kitchen

Am Rooksberg 1,
29683 Bad Fallingbostel.
Tel. 05162/9851939.
info@suvaikitchen.de
www.suvaikitchen.de
Di. - Sa. 11:30-16 Uhr + 17-22 Uhr,
So. 11:30-16 Uhr + 17-21 Uhr,
Montag: Geschlossen

Lieth-Freibad Bad Fallingbostel – geöffnet

Soltauer Straße 26,
29683 Bad Fallingbostel
Tel. 05162/2226
Mo. 10:00 – 19:00 Uhr
Di. - Fr. 07:30 – 19:00 Uhr
Sa. + So. 10:00 – 19:00 Uhr
Aktuelle Informationen auf
www.badbt.de

Museum der Archäologischen Arbeitsgemeinschaft

Michelsenstr. 1, Bad Fallingbostel,
Tel. 015228683761, für Sonderöff-
nungszeiten ist die 015228683761 zu
wählen. Unsere Öffnungszeiten sind
von April bis Oktober jeden Do. von
16-18 Uhr oder nach Vereinbarung.

Megalithpark Osterberg

Erstarrungssteine, Umwandlungs-
steine, Sedimentsteine

BOMLITZ:

Bücherei

August-Wolff-Str. 3, 29699 Walsrode
Tel. 05161/4810050
Mi. und Fr. 10-12 Uhr u. 15-18 Uhr,
Do. und Sa. 10-12 Uhr

Cordinger Mühle (1408)

Von der Warnau angetriebene funk-
tionsfähige Wassermühle mit zwei
Mahlgängen. Bj. 1810 mit Backhaus



© Lueneburger Heide GmbH

**Eibia**

Ehemaliges Gelände der Pulverfabrik, heute Naherholungsgebiet. Waldgebiet mit ausgeschilderten Reit- und Wanderwegen. Zugehörig Lohheide mit ausgedehnten Heideflächen, Hügelgräber, vom Parkplatz Borg und Parkplatz Sportanlage Benefeld aus zu erreichen

BOTHMER:**Alte Dorfschule**

Alte Dorfstr. / Vor dem Felde, 29690 Schwarmstedt. Tel. 05071/8688, 1908/09 erbaut; Unterricht wie zu Kaisers Zeiten. Geöffnet: Mai-Sept. So. 15-17 Uhr sowie nach Vereinbarung

BISPINGEN:**Bispingen-Touristik e.V.**

Bahnhofstr. 19, 29646 Bispingen
info@bispingen-touristik.de
www.bispingen.de
Juli bis September Mo.-Fr. 9-18 Uhr,
Sa.+So. 10-13 Uhr

*Bademöglichkeit***Brunausee**

Baden, Tretbootfahren, Gastronomie in Behringen

Bücherei – wieder geöffnet

Ortsbücherei im Pfarrhaus,
Kirchweg 5, 29646 Bispingen,
Mo. 15-17 Uhr (nicht in den Ferien)
https://bit.ly/3IACqoD
Mini-Bibliothek am Spökenkieker

Dat ole Hus

Das Heide- und Freilichtmuseum in Wilsede zeigt Wohnen und Arbeiten auf einem Heidehof um und nach 1850. Öffnungszeiten: Mai - Oktober, täglich 10-16 Uhr

Greifvogelgehege Bispingen

An der Bundesstr. 209, 29646 Bispingen. Mai - Oktober: Mi., Sa., So. und feiertags ab 15 Uhr. Tel.: 05194/7888.

Landschaftspark Iserhatsche

Nölle Str. 40, 29646 Bispingen.
Tel.: 05194/1206. Jagdvilla, Barockgarten, Glaskunst, Streichholzkunst, Montagnetto, Bier-Phillumenie-Sammlung. Geöffnet Mo.-So. und an Feiertagen 10-16 Uhr.

*Bademöglichkeit***Luhetalbad Bispingen**

Ab jetzt Freibadsaison:
www.ihr-stadtwerk.de/de/Menue/
Baeder/Luhetalbad/
Trift 19, 29646 Bispingen
Mo. 13-20.30 Uhr, Di.-Fr. 6.45-20.30
Uhr, Sa.- So.- u. Feiertage 10-18 Uhr,
Sonntag (Schlechtwetter) 10-14 Uhr

Verein Naturschutzpark e.V.

Niederhaverbeck 7, 29646 Bispingen
www.verein-naturschutzpark.de

Wildbienen-Erlebnispfad

2,5 km langer Weg mit 16 Stationen
Niederhaverbeck 3, 29646 Bispingen
März - 14. Juli, Sa., So. und an Feiertagen sowie vom 15. Juli - Oktober, von 10-17 Uhr geöffnet. Gruppen nach Vereinbarung.

Wilseder Berg

Im Zentrum des Naturschutzgebietes
Lüneburger Heide

BOCKHORN:**FloraFarm Ginseng**

Bockhorn 1, 29664 Walsrode.
Tel. 05162/1393
Von Mai bis September, Mo.-Fr. von 10-17 und Sa. von 10-13 Uhr geöffnet

Heidjeria -**Gläserne Schokoladenmanufaktur und regionale Produkte**

Bockhorn 1, 29664 Walsrode.
Tel. 0151/57353011, www.heidjeria.de
Mi.-Fr. 14-17 Uhr, Sa. 10-13 Uhr

CELLE:**Bomann-Museum**

Schlossplatz 7, Tel. 05141/12372
Eines der größten kulturgeschichtlichen Museen in Niedersachsen.
Di.-So. 11-17 Uhr

Residenzmuseum im Celler Schloss

Schlossplatz 1, Tel. 05141/12373
Präsentiert in den historischen Schlossräumen die Geschichte des bedeutenden Welfenschlosses und seiner Bewohner

DORFMARK:**Dorfmark-Touristik e.V.**

Altes Rathaus, Marktstr. 1
Tel. 0 51 63/3 66 01 60,
Fax 0 51 63/3 66 01 70
www.dorfmark-touristik.de
info@dorfmark-touristik.de

Bücherei

Zweigstelle Stadtbücherei
Bad Fallingbostel, Marktstr. 1,
im Alten Rathaus, Tel. 05163/290564
Mo. und Mi. 15-17 Uhr

Oldtimer Trecker-Museum

G. Tryba, Bultmanns Hof Dorfmark
Visselhöveder Str. 5, 29683 Dorfmark
Tel. 05163/6336, Geöffnet: Di. 10 -
16 Uhr oder nach tel. Vereinbarung

*Bademöglichkeit***Strandbad Dorfmark**

Becklinger Str., 29683 Dorfmark,
Tel. 05163/6118
In der Saison täglich 13-18 Uhr



© Trecker-Museum Dorfmark

HOTSPOTS

DÜSHORN:

Dorfmuseum

Kirchstr. 4, Tel. 0173/4271201
Sammlung historischer,
ländlicher Kulturgüter.
Geöffnet: April - Oktober
Besuchszeiten nur nach Vereinbarung

EBBINGEN:

Grundloser See mit Moor

Landschaftsschutzgebiet, vom Park-
platz Ebbinggen aus oder von Fulde

EICKELOH:

Gierseilfähre Eickeloh

Technisches Denkmal, Zur Fähre /
Fährweg, Fährtermine von Mai bis
Oktober im Eventkalender.
Aktuell: 12. + 26. Juli.

GILTEN:

Bothmer Mühle

29690 Gilten. Tel. 05139/3532
Besichtigung nach Absprache

HODENHAGEN:

Tourist-Information

im Rathaus 29693 Hodenhagen
Bahnhofstraße 30
Tel. 05164/9707733, Fax 9707797

Bücherei

Bürgerhaus, Bahnhofstr. 28,
29693 Hodenhagen.
Tel.: 05191/5629 (über Soltau).
Geöffnet: Do. 14-17 Uhr

Das kleine Angelmuseum

Nelkenweg 6, 29693 Hodenhagen.
Tel. 05164/484
Besichtigung nach Vereinbarung

Reparatur-Café

Volksloh 2, 29693 Hodenhagen
Tel. 0172/5994373
Reparieren statt wegwerfen.
Jeden ersten Dienstag im Monat,
14-17.30 Uhr.

Serengetipark-Hodenhagen

Am Safaripark 1, 29693 Hodenhagen

INSEL:

Pult- und Federkiel-Museum

Reinsehler Weg 2, 29640 Schnever-
dingen. Tel.: 05193/6969, Einblick in
schulische Abläufe früherer Zeit. Geöff-
net: Mai-Okt., Mi., Sa. u. So. 14-17 Uhr

KIRCHLINTELN:

Regional speisen

Zwitscher-Stübchen

Bendingbosteler Dorfstr. 26
27308 Kirchlinteln-Bendingbostel
Tel. 04237/1046
www.gaststaette-zwitscherstuebchen.de

KRELINGEN:

Heidefläche

mit Bienenzaun und Schafstall

Großsteingrab

Nordöstlicher Ortsrand, über den
Rundwanderweg D3 ausgeschildert

LAUENBRÜCK:

Tier- & Landschaftspark

Landpark Lauenbrück

Wildpark 1, 27389 Lauenbrück
Tel: 04267/954760
park@landpark.de, www.landpark.de
Apr.-Okt. 8-18 Uhr, Nov.-Mär 8-17 Uhr

LÜNEBURG:

Tourist-Info

Lüneburg Marketing GmbH
Rathaus/Am Markt, 21335 Lüneburg
Tel.: 0800/220 50-05, Fax:
04131/207 66-44,
touristik@lueneburg.info
Öffnungszeiten in der Saison (Mai-
Okt. u. Dez.): Mo.-Fr. 9.30-18 Uhr, Sa.
9.30-16 Uhr, So. 10-16 Uhr

Altes Rathaus

Am Markt 1, 21335 Lüneburg. Ein
Ensemble aus Einzelbauten. Kann zu
großen Teilen besichtigt werden.

An der Münze und Schröderstraße

An der Münze, 21335 Lüneburg.
Straßenzug auf dem sich das Leben
Lüneburgs tummelt.

Bücherei

Franziskanerkloster und Ratsbücherei
Am Marienplatz 3, 21335 Lüneburg.
Seit 1555 im ehem. Franziskanerklos-
ter der Stadt – eine der ältesten
Stadtbibliotheken Deutschlands.

Halle für Kunst

Reichenbachstr. 2, 21335 Lüneburg

Industrie- und Handelskammer

Eines der imposantesten Gebäude
des Platzes, Am Sande 1, 21335
Lüneburg

Kloster Lüne mit Textilmuseum

1172 gegründete Benediktinerin-
nen- Kloster Lüne inmitten einer
Grünanlage mit altem Baumbestand.



© Wildpark Lüneburger Heide

MEINERDINGEN:

Kirch-Café Meinerdingen

im alten Pfarrwitwenhaus von 1649
Dorfallee 16, 29664 Walsrode
dienstags 14-18 Uhr
Tel.: 05161/8790 (zu Bürozeiten)

NEUENKIRCHEN:

Tourist-Information

Kirchstraße 9, 29643 Neuenkirchen
Tel. 05195/94099, Fax 940829
www.heidetouristik-neuenkirchen.de,
tourismus@dasneuenkirchen.de
Öffnungszeiten in der Saison (Apr.-
Okt.): Mo.-Do. 8.30-17 Uhr, Fr. 8.30-14
Uhr, Sa. 8.30-12 Uhr; Öffnungszeiten
außerhalb der Saison (Nov.-Mär.): Mo.
8.30-16 Uhr, Di.-Fr. 8.30-13 Uhr, Sa.
geschlossen

Springhornhof

Tiefe Straße 4, 29643 Neuenkirchen
Tel. 05195/933963
Projekt Kunst in der Landschaft
Geöffnet: Di.-So. 14-18 Uhr

Schröers-Hof

Kirchstr. 9, 29643 Neuenkirchen
Tel. 05195/933810
Geöffnet: April-Okt. Mo.-Fr. 8.30-17 Uhr, Sa. 8.30-12 Uhr.
Nov.-März Mo. 8.30-16 Uhr,
Di.-Fr. 8.30-13 Uhr, Samstag
geschlossen. Bücherei: Mi. 14-17 Uhr

NEUSTADT:**Wassermühle Vesbeck**

Vesbeck, Beekestraße., 31535 Neustadt. Besichtigung nach Absprache möglich. Tel. 05073/1228 o. 1590

NINDORF:**Wildpark Lüneburger Heide**

Am Wildpark, Tel. 04184/89390
Ganzjährig geöffnet:
1. Nov.-28. Febr. 9.30-16.30 Uhr,
1. März-31. Okt. 8-19 Uhr
Tel.: 04184/89390

OSTENHOLZ:**Sieben Steinhäuser**

Nato-Truppenübungsplatz.
Bereits 1832 unter Denkmalschutz
gestellt. Zur Gruppe gehören 5 Stein-
gräber hinter Schutzwällen.

RETHEM:**Tourist-Information**

Im Rathaus Rethem, Lange Straße 4,
27336 Rethem/Aller
Tel. 05165/989888, Fax 989898
www.aller-leine-tal.de,
rathaus@rethem.de

Bücherei

Samtgemeindebücherei, Londys-
tr. 3., 27336 Rethem/Aller. Tel.:
05165/2900107 Öffnungszeiten:
Mo. 9.30 - 10 Uhr, Mi. 16 - 18 Uhr. In
den Sommerferien vom 2. Juli - 12.
August 2026 ist die Bücherei montags
geschlossen und nur mittwochs von
16 - 18 Uhr geöffnet.

Bockwindmühle (1594)

Im Lony-Park, direkt an der Aller,
Stand bis 1955 im Dorf Frankenfeld.

Besichtigung nach Absprache.
Tel. 05165/9898-88

Burghof Rethem

Lange Str. 2, Tel. 05165/2900000.
www.burghof-rethem.de. Veranstal-
tungs- und Kulturzentrum mit wech-
selnden Ausstellungen, direkt an der
Aller gelegen. Burghof-Café der Land-
frauen sonntags 14-17 Uhr, in der Regel
März-Oktober. Führungen auf Anfrage.

Mietwagen Helms

27336 Rethem
Tel. 05165/98900
info@mietwagen-helms.de
www.mietwagen-helms.de

SCHNEVERDINGEN:**Tourist-Info**

Schneverdingen Touristik
Rathauspassage 18
Tel. 05193/93800, Fax 05193/93890
www.schneverdingen-touristik.de
15. Juli - 15. September:
Sa. 10-16 Uhr, So. 10-13 Uhr
Mai - Okt.: Mo.-Fr. 9-18 Uhr, Sa. 10-13 Uhr,
November - April: Mo.-Fr. 9-16 Uhr

De Theeshof

Langelohsberg/Hansahlener Dorfstr.,
29640 Schneverdingen.
Tel 05193/2199
Historische Hofanlage
Geöffnet: Mai-Okt. Do.-So. 15-18 Uhr.

Eine-Welt-Kirche

Ernst-Dax-Straße 8, 29640 Schne-
verdingen. Ein dezentrales Ex-
po2000-Projekt. Verbaut wurde das
sonst kaum verwertbare Kiefern- u.
Eichenholz aus der Region. April-
Oktober Mo.-Do. und Sa. 10-12 Uhr,
tägl. 15-17 Uhr

Heidegarten

1990 fertiggestellt zeigt er mehr
als 200 verschiedene Heidesorten
in über 200.000 Pflanzen.

Regional speisen**Der Schnuckenhof in Wesseloh**

Wesseloh Str. 44a,
29640 Schneverdingen-Wesseloh,
Tel. 04265/8274
www.schnuckenhof-wesseloh.de
Heidschnuckenspezialitäten im eigen-
en Lokal. Öffnungszeiten: Mo., Fr.,
Sa. 17-22 Uhr und nach Vereinbarung



© Lueneburger Heide GmbH

Höpen

Westlich vom Wilseder Berg vorge-
lagerte Hügelkette. Vom Höpenberg
(119 m NN) Fernblick bis zum Wil-
seder Berg. Heidschnuckenaustrieb
Mai-Okt. täglich gegen 10.30 Uhr.

Pietzmoor

5 km Rundwanderweg mit befestigten
Bohlenstegen quer durch die geheim-
nisvolle Umgebung.

Entdecken**Walderlebnis Ehrhorn
und Ameisen-Erlebnis-Ausstellung**

Ehrhorn 1, 29640 Schneverdingen
Tel: 05198/987120; Öffnungszeiten:
Mai - Mitte Oktober Sa., So. und an
Feiertagen 10-17 Uhr und nach tele-
fonischer Vereinbarung.
www.ehrhorn-heide.de oder
www.ameisenzentrum.de

Walter-Peters-Park

mit großem Spielplatz,
Kneippbecken zum Wassertreten.

SCHWARMSTEDT:**Tourist-Information**

Am Markt 1, 296920 Schwarmstedt,
Tel. 05071/8688
www.schwarmstedt.de
Tourismusregion Aller-Leine-Tal
Am Markt 1, Tel. 05071/912558
Fax 05071/912557
www.aller-leine-tal.de

Bücherei Schwarmstedt

Uhle-Hof, Unter den Eichen 3, 29690
Schwarmstedt. Tel. 05071/80955
Geöffnet: Mo. u. Di. 15-18 Uhr,
Do. 15-19 Uhr, Fr. 9-12 Uhr

Bücherei Lindwedel

Schulstr. 2, 29690 Lindwedel,
Di. 11-15 Uhr (nicht in den Ferien)
www.fahrbücherei-heidekreis.de

HOTSPOTS

Bademöglichkeit

Hallenbad Schwarmstedt

Am Beu 4, 29690 Schwarmstedt.
Tel. 05071/809-370.
www.hallenbad-schwarmstedt.de

Harry's klingendes Museum

Neustädter Str. 25, 29690 Schwarmstedt. Tel. 05071/912941
Privatsammlung mechanischer Musikinstrumente.
Besichtigung nur mit Führung nach vorheriger Anmeldung.

SOLTAU:

Tourist-Info

Am Alten Stadtgraben 3, Soltau
Tel. 05191/828282, Fax 8282-99
www.soltau-touristik.de
Geöffnet: Mo.-Do. 9-17 Uhr, Fr. 9-13 Uhr, Sa. 9-12 Uhr, Sa. geschlossen Nov. bis April

Die Bleilaus – Schrift- und Druckwelt

Kirchstraße 2, 29614 Soltau
Tel. 05191/3285
Sa. von 14-17 Uhr oder nach Terminvereinbarung
www.buchdruckmuseum-soltau.de

Breidings Garten

Breidingsgarten 5, 29614 Soltau
www.breidings-garten.de

Felto-Filzwelt

Marktstraße 19, 29614 Soltau
Täglich von 10-18 Uhr.
www.filzwelt-soltau.de

Heide-Park-Resort

Täglich ab 10 Uhr, www.heide-park.de

Spielmuseum Soltau

Poststr. 7 und 15, 29614 Soltau,
Tel. 05191/82182
Öffnungszeiten: Täglich 10-18 Uhr



© Spielmuseum Soltau

Bademöglichkeit

Soltau Therme -

in die Natur eintauchen.

Mühlenweg 17, 29614 Soltau
Nutzungs- und Öffnungszeiten unter
www.soltau-therme-online.de

STELLICHTE:

Dorfcafé Stellichte

Stellichte 15a, 29664 Walsrode.
Geöffnet: So. 14-17 Uhr
Tel. 05168/4802820
www.lehrde-tal.de

Gutskapelle (erbaut 1608-1610)

Stellichte 1, 29664 Walsrode.
War bis 1975 im Privatbesitz, überrascht durch seine Pracht.
Geöffnet ab Ostermontag bis zur Zeitumstellung im Herbst: offene Sonn- u. Feiertage 14-16 Uhr. Tel.: 05168/309

UNTERLÜSS:

Urwald in der Südheide

29345 Unterlüß
Walderlebnispfad durch altes Waldgebiet mit Naturwaldreservat.
Ausgangspunkt für Wanderungen durch das Lüßwaldgebiet ist der Parkplatz „Lüßwald“ an der L280.
Tel.: 05052/6574

VERDEN:

Tourist-Info

Große Str. 40, 27283 Verden.
Tel. 04231/12345,
Fax 04231/12320, www.verden.de
Mo.-Fr. 10-18 Uhr, Sa. 10-13 Uhr

Deutsches Pferdemuseum

Holzmarkt 9, 27283 Verden.
Tel. 04231/807140
Geöffnet 10-17 Uhr, außer Mo.

Historisches Museum

Untere Str. 13, 27283 Verden.
Tel. 04231/2169
Geöffnet: Di.-So. 10-13 Uhr u. 15-17 Uhr

Bademöglichkeit

Verwell

Saumurplatz, 27283 Verden
Tel. 04231/9566655,
info@verwell.de, www.verwell.de

WALSRODE:

Tourist-Information

Vogelpark-Region
Kirchplatz 2 im Kloster,
29664 Walsrode
Tel. 05161/7897482, Fax 7897483
info@vogelpark-region.de
www.vogelpark-region.de
Geöffnet: ganzjährig
Mo.-Do. 9-12 Uhr und 13-17 Uhr,
Fr. 9-13 Uhr, Sa. geschlossen
November – März: eingeschränkte Öffnungszeiten.

Restaurant

Argentinisches Steakhouse Mendoza

Lange Straße 79, 29664 Walsrode,
Tel. 05161/486061
info@mendoza-walsrode.de
www.mendoza-walsrode.de
Mo.-Fr. 17-23 Uhr, Sa. 16.30-23.45 Uhr, So. 11.30-14.30 Uhr, 17-23 Uhr

Böhmetal Kleinbahn

Die Kleinbahn verkehrt von Ostern bis 3.10. an jedem Sonntag um 14:25 Uhr ab Vorwalsrode nach Altenboitzen und zurück. Fahrkarten sind nur auf www.museumsbahn-walsrode.de bis zur Abfahrt des Zuges buchbar. Die Draisinen verkehren vom 1.5. bis 3.10. jeden Tag auf Voranmeldung um 11:30 oder 15 Uhr ab Hollige. Alle Fahrten mit Begleitung durch ehrenamtliches Personal. Sonderfahrten können auch außerhalb der Saison per Mail gebucht werden. Weitere Infos unter www.museumsbahn-walsrode.de, info@museumsbahn-walsrode.de oder Tel. 01522/1558560



© Böhmetal Kleinbahn

Bücherei

Stadtbücherei, Robert-Koch-Str. 1/
Stadthalle, 29664 Walsrode.
Tel. 05161/609752
Di.-Fr. 10-18 Uhr, Sa. 10-12 Uhr

*Bademöglichkeit***Fitnessbad – (letzter Badetag 3.7.26)**

Hermann-Löns-Straße 23,
296664 Walsrode
Tel. 05161/4889980
Mo. 10-16 Uhr
Di. - Fr. 7-21 Uhr
Sa. 11-18 Uhr „Ladies only“
von 16- 18 Uhr (ab 16 Jahre)
So. 11-17
Aktuelle Informationen auf
www.badbt.de

Galerie Hohmann

Kunst & Rahmung
Hann. Str. 2 - Eingang Saarstr.
29664 Walsrode, Tel. 05161/5517
www.galeriehohmann.de

Heidemuseum „Rischmannshof“

Hermann-Löns-Str. 8,
Tel. 05161/4810887 oder
Tel. 05161/6777
E-Mail: seidel.walsrode@gmx.de
Gehört zu den ältesten Freilichtmuseen
in Norddeutschland. Geöffnet: 1. April
-30. Nov. Mi.-Sa. 10-12.30 Uhr u. 13-
17 Uhr, Sonn- u. Feiertage 13-17 Uhr

Heidewachs Zierkerzenschnitzerei

Ebbinger Str. 1a, 29664 Walsrode
Tel. 05161/910660

Hof Rengstorf

Weiß- und Grünspargel, Fleisch
und Wurst vom Duroc-Schwein und
Galloway-Rind. Hofladen während der
Spargelsaison tägl. 8-18 Uhr geöffnet
Benzen Nr. 6, 29664 Walsrode, info@hof-rengstorf.de, Tel. 05161/3234

*Regional speisen & Kutschfahrten***Hotel Forellenhof**

Hünzingen 3, 29664 Walsrode.
Kutschfahrten individuell buchbar.
Anmeldung unter Tel. 05161/9700

Kloster Walsrode

Evangelisches Damenstift
Kirchplatz 2, Walsrode, Pilgerort,
Kapelle und Park.
April-Oktober täglich Di.-So. 15 Uhr
Führung, Treffpunkt am Eingangstor.
Anfrage unter Tel. 05161/4811989
Kulturprogramm
www.kloster-walsrode.de

Kuriositäten, Galerie und Geschenke

Heinz Laurich, Worth 6,
29664 Walsrode
Tel. 0177/7355377
Geöffnet Mo.-Fr. 14-18 Uhr,
Sa. 9-12 Uhr oder nach Vereinbarung.

Lönsgrab

im Tietlinger Wacholderhain

Weltvogelpark Walsrode

Am Vogelpark, 29664 Walsrode.
Tel. 05161/60440
4.000 Vögel aus 650 Arten
Geöffnet: 16. März-3. Nov.
tägl. 10-18 Uhr, Juli/Aug. und am
Wochenende bis 19 Uhr

WIETZE:**Deutsches Erdölmuseum**

Schwarzer Weg 7-9, 29323 Wietze
Tel. 05146/92340
1858 fand eine der weltweit ersten
ölfündigen Bohrungen hier statt.
März-Nov. Di.-So. 10-17 Uhr,
Juli-Aug. Mo.-So. 10-18 Uhr

WIETZENDORF:**Wietzendorf Touristik**

Verkehrsverein Wietzendorf e. V.
Kampstraße 4, 29649 Wietzendorf
Tel. 05196/2190, Fax 05196/2275
www.wietzendorf-touristik.de
Ostern-Oktober: Mo.-Fr. 10-13 Uhr u.
14-17 Uhr
Sa. 9-13 Uhr, November-Ostern:
Mo.-Fr. 10-13 Uhr

*Bademöglichkeit***Südsee-Camp**

Badeparadies
Südsee Camp 1, 29649 Wietzendorf,
Tel. 05196/980330
Für Tagesgäste ist eine vorherige te-
lefonische Abfrage der Besuchsmög-
lichkeit empfehlenswert. Siehe auch
www.suedsee-camp.de



© Südseecamp

Weitere Sehenswürdigkeiten

findling-heideregion.de/#hotspots

**Dein Hotspot
fehlt hier noch?**

Dann sicher dir jetzt dieses
unschlagbare Angebot:

Adresse,
Kontakt Daten,
Öffnungszeiten
Mindestlaufzeit
6 Monate

Nur 15 Euro
monatlich

fg

**ÄRZTLICHER/
AUGENÄRZTL.
BEREITSCHAFTSDIENST**

Kassenärztliche Vereinigung außerhalb der Sprechzeiten: Ihr Anruf wird an den für Sie zuständigen Bereitschaftsdienst weitergeleitet
116 117

**DIE AUGENPARTNER
AUGENÄRZTE**

Walsrode, Lange Str. 55-57
Tel. (0 51 61) 4 88 50

Soltau, Poststr. 18-20
Tel. (0 51 91) 9 78 01 33

Schneverdingen, Verdener Str. 10
Tel. (0 51 93) 2 0 7 1

Schwarmstedt, Hauptstraße 15
Tel. (0 50 71) 9 1 2 7 5 0

Hoya, Promenade 15
Tel. (0 42 51) 6 7 0 8 0 0

**ZAHNÄRZTLICHER
NOTDIENST**

Samstag, Sonntag und an Feiertagen von 10 bis 11 Uhr (außerhalb dieser Zeit nur nach vorheriger telefonischer Anmeldung)

04./05.07.2026:
Zä. Binder, Hodenhagen,
Tel.: 05164/800166

11./12.07.2026:
Dr. Zietz, Rethem,
Tel.: 05165/29150

18./19.07.2026:
Zä. Westendorff, Dorfmark,
Tel.: 05163/747

25./26.07.2026:
Dr. Giese, Walsrode,
Tel.: 05161/8377



**TIERÄRZTLICHER
NOTDIENST**

04./05.07.2026:
TA Hansen, Lindwedel/Hope,
Tel.: 05073/926789

Gem. Praxis Rabe/Söchting, Walrode,
Tel.: 05161/4813004

11./12.07.2026:
Kleintierpraxis am Dürerring,
Dr. Hagemann, Walsrode,
Tel.: 05161/1300

Dr. Marc Frey, Buchholz,
Tel.: 0171/4433111

18./19.07.2026:
Dr. Neddenriep, Bad Fallingbostel,
Tel.: 05162/2768

TÄ Seyer-Carstens, Düshorn,
Tel.: 05161/6098770

25./26.07.2026:
Gem. Praxis Rabe/Söchting, Walsrode,
Tel.: 05161/4813004

TÄ Bockhorn, Krelingen,
Tel.: 05167/911051

**APOTHEKEN
NOTDIENST**

04.07.2026:
Alte Rats-Apotheke, Walsrode,
Tel.: 05161/5563

05.07.2026:
Kur-Apotheke, Bad Fallingbostel,
Tel.: 05162/98860

11.07.2026:
Stadt-Apotheke, Walsrode,
Tel.: 05161/71155

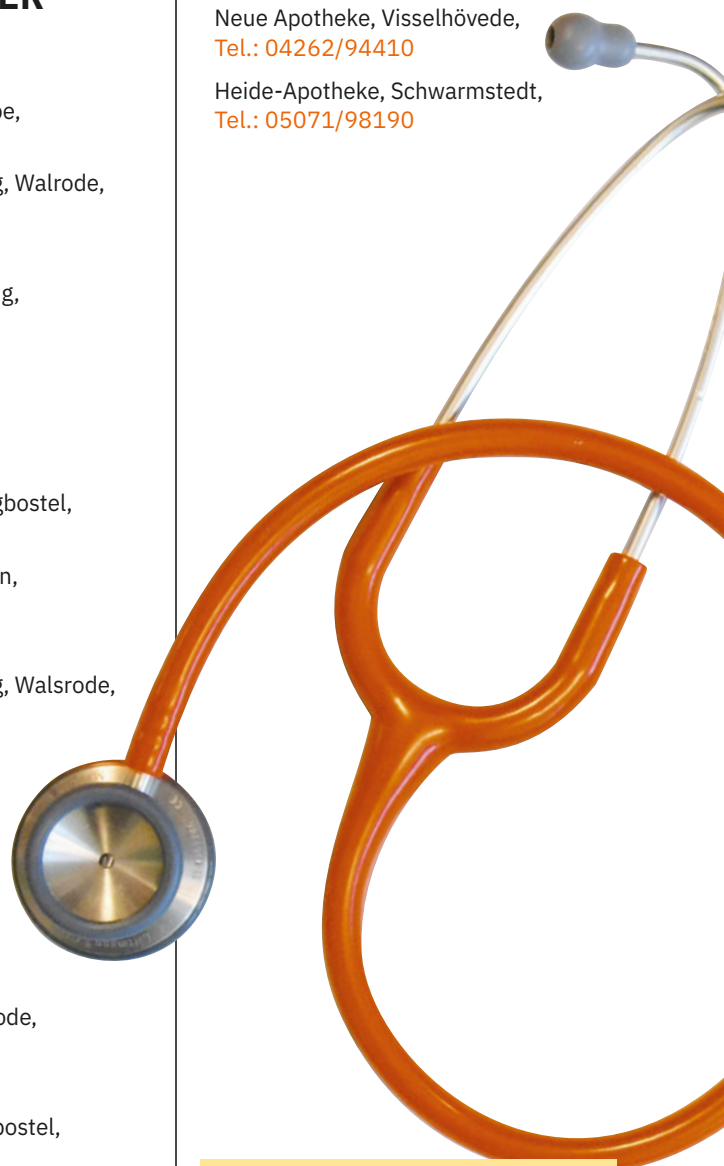
12.07.2026:
Birken-Apotheke, Bomlitz,
Tel.: 05161/4542

18.07.2026:
Löns-Apotheke, Walsrode,
Tel.: 05161/98780

19.07.2026:
Michaelis-Apotheke, Bomlitz-Benefeld,
Tel.: 05161/941414

25.07.2026:
Löwen-Apotheke, Hodenhagen,
Tel.: 05164/91133

26.07.2026:
Neue Apotheke, Visselhövede,
Tel.: 04262/94410
Heide-Apotheke, Schwarmstedt,
Tel.: 05071/98190



WICHTIGE RUFNUMMERN

Feuerwehrnotruf/Rettungsdienst:
(0 51 91) 1 92 22

Ärztlicher
Bereitschaftsdienst **116 117**

Anforderung des Notarztes/
Rettungswagen und liegenden
Krankentransportes über die
Rettungsleitstelle des Landkreises
Heidekreis **112**

Bundespolizei-Hotline
(08 00) 6 88 80 00

Ständige Notdienst-Rufnummern:
Heidekreis-Klinikum GmbH
Krankenhaus Walsrode
(0 51 61) 60 20

Krankenhaus Soltau
(0 51 91) 60 20

Polizei-Notruf **110**

SOMMER. SONNE. SORGLOS LESEN.

**6 Wochen
für 6€**

Ob Fernreise oder Heideurlaub –
Mit dem **E-Paper der Walsroder
Zeitung** bist du den ganzen
Sommer informiert.



wz-net.de/sommer26



Abenteuer-Sommer

Drei Ferienwochenenden voller Spaß und Spannung für die ganze Familie

23. - 25.07. Kletterabenteuer für Familien

Kletterspaß und Nervenkitzel für Groß und Klein – im gigantischen Hochseilgarten und Kinder-Klettergarten.

30.07. - 01.08. Entdecker-Wochenende

Forschen, staunen, austoben: mit dem Wissenskiosk des Universum® Bremen und vielen Aktionsmodulen und Hüpfburgen.

06. - 08.08. Kinder-Sommer-Action

Erlebnisswelt mit Bungee-Trampolin, Hüpfburgen, Actionparcours und mobiler Speed-Tubing-Bahn.



kostenlos

von 11-18 Uhr

Alle Infos unter
dodenhof.de/events



entdeckt bei
dodenhof